

**UCHWAŁA NR 198/XX/2012  
RADY MIEJSKIEJ W ŚREMIE**

z dnia 29 marca 2012 r.

**w sprawie przystąpienia do sporządzenia miejscowego planu  
zagospodarowania przestrzennego obszaru  
położonego w rejonie zalewu w Szymanowie**

Na podstawie art. 14 ust. 1 ustawy z dnia 27 marca 2003 r. o planowaniu i zagospodarowaniu przestrzennym (Dz. U. Nr 80, poz. 717 z późn. zm.) Rada Miejska w Śremie uchwala, co następuje:

**§ 1.** Przystępuje się do sporządzenia miejscowego planu zagospodarowania przestrzennego obszaru położonego w rejonie zalewu w Szymanowie.

**§ 2.** Granice obszaru objętego projektem miejscowego planu przedstawiono na mapie, stanowiącej załącznik graficzny do niniejszej uchwały, będący jej integralną częścią.

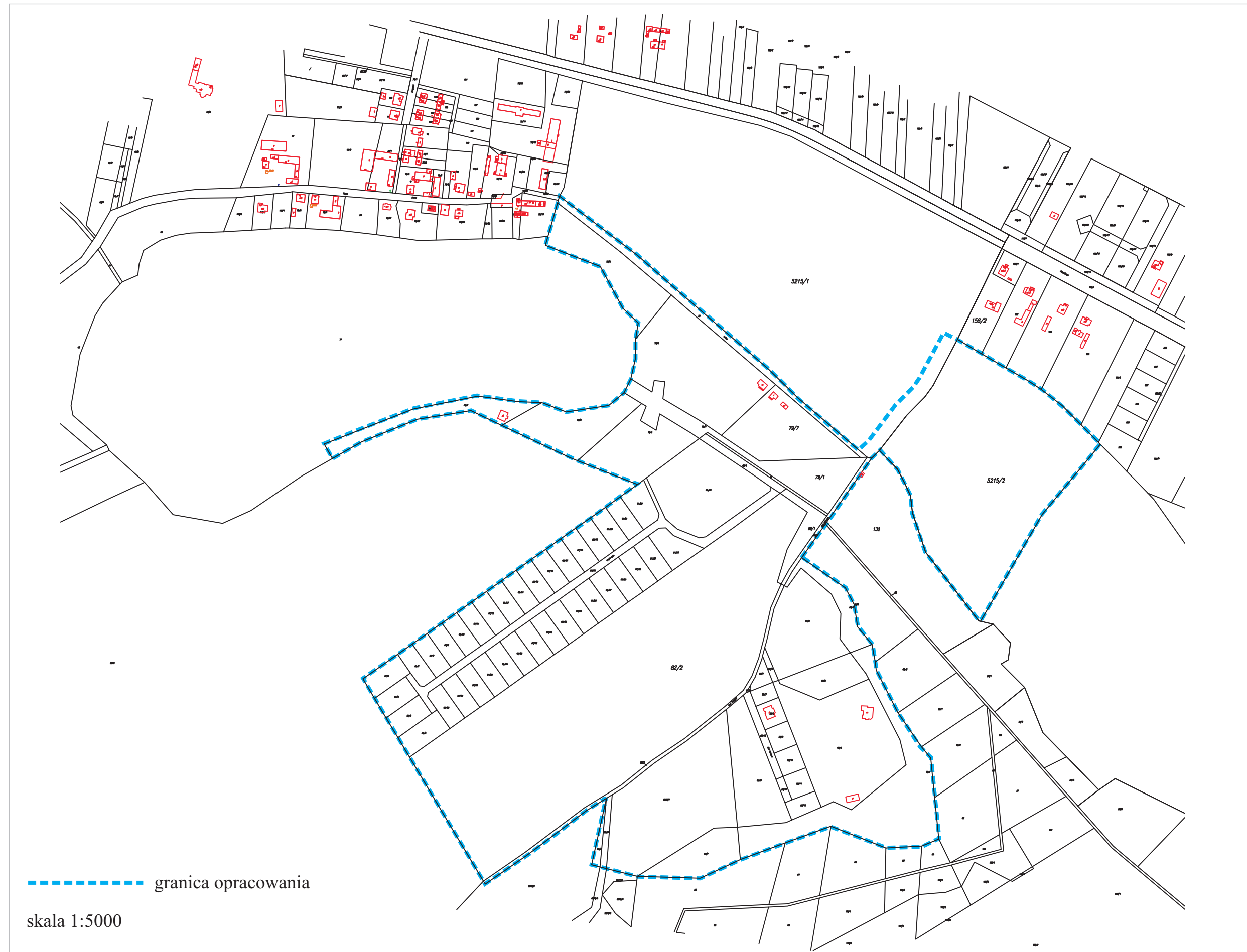
**§ 3.** Wykonanie uchwały powierza się Burmistrzowi Śremu.

**§ 4.** Uchwała wchodzi w życie z dniem podjęcia.

Przewodnicząca Rady

**Katarzyna Sarnowska**

Granice obszaru objętego projektem miejscowego planu zagospodarowania przestrzennego obszaru położonego w rejonie zalewu w Szymanowie



Uzasadnienie

**UCHWAŁY NR 198/XX/2012  
RADY MIEJSKIEJ W ŚREMIE**

z dnia 29 marca 2012 r.

**w sprawie przystąpienia do sporządzenia miejscowego planu  
zagospodarowania przestrzennego obszaru  
położonego w rejonie zalewu w Szymanowie**

Zgodnie z art. 14 ustawy z dnia 27 marca 2003 r. o planowaniu i zagospodarowaniu przestrzennym (Dz. U. Nr 80, poz. 717 z późn. zm.) w celu ustalenia przeznaczenia terenów, w tym dla inwestycji celu publicznego oraz określenia sposobów ich zagospodarowania i zabudowy, rada gminy podejmuje uchwałę o przystąpieniu do sporządzenia miejscowego planu zagospodarowania przestrzennego.

Burmistrz Śremu wykonał analizę zasadności przystąpienia do sporządzenia miejscowego planu, przygotował materiały geodezyjne oraz ustalił zakres prac planistycznych.

Analizie poddano obszar o powierzchni około 40 ha położony w obrębach geodezyjnych Szymanowo i Psarskie (działka o nr ewid. 5215/2).

Granice opracowania ustalono biorąc pod uwagę czytelność ich wyznaczenia oraz wymogi ustawy o planowaniu i zagospodarowaniu przestrzennym.

W wyniku przeprowadzonej analizy stwierdzono, że przewidywane rozwiązania są zgodne z polityką przestrzenną gminy określoną w Studium Uwarunkowań i Kierunków Zagospodarowania Przestrzennego Gminy Śrem.

Zasadniczym celem opracowania jest wyznaczenie terenów inwestycyjnych przy jednoczesnym ustanowieniu zakazu zabudowy obszarów, które z różnych względów (bliskość poligonu wojskowego, zbiorników wodnych oraz lasów) wymagają ograniczeń w zagospodarowaniu. Istotną kwestią pozostaje także wprowadzenie nowych rozwiązań w układzie komunikacyjnym.

W związku z powyższym podjęcie niniejszej uchwały jest zasadne.

Przewodnicząca Rady

**Katarzyna Sarnowska**