

**UCHWAŁA NR 233/XXIII/2012  
RADY MIEJSKIEJ W ŚREMIE**

z dnia 28 czerwca 2012 r.

**w sprawie przystąpienia do sporządzenia miejscowego planu  
zagospodarowania przestrzennego 6 terenów  
położonych na obszarze "Helenki" w Śremie**

Na podstawie art. 14 ust. 1 ustawy z dnia 27 marca 2003 r. o planowaniu i zagospodarowaniu przestrzennym (Dz. U. z 2012 r., poz. 647) Rada Miejska w Śremie uchwala, co następuje:

**§ 1.** Przystępuje się do sporządzenia miejscowego planu zagospodarowania przestrzennego 6 terenów położonych na obszarze „Helenki” w Śremie.

**§ 2.** Granice obszaru objętego projektem planu przedstawiono na mapie, stanowiącej załącznik graficzny do niniejszej uchwały, będący jej integralną częścią.

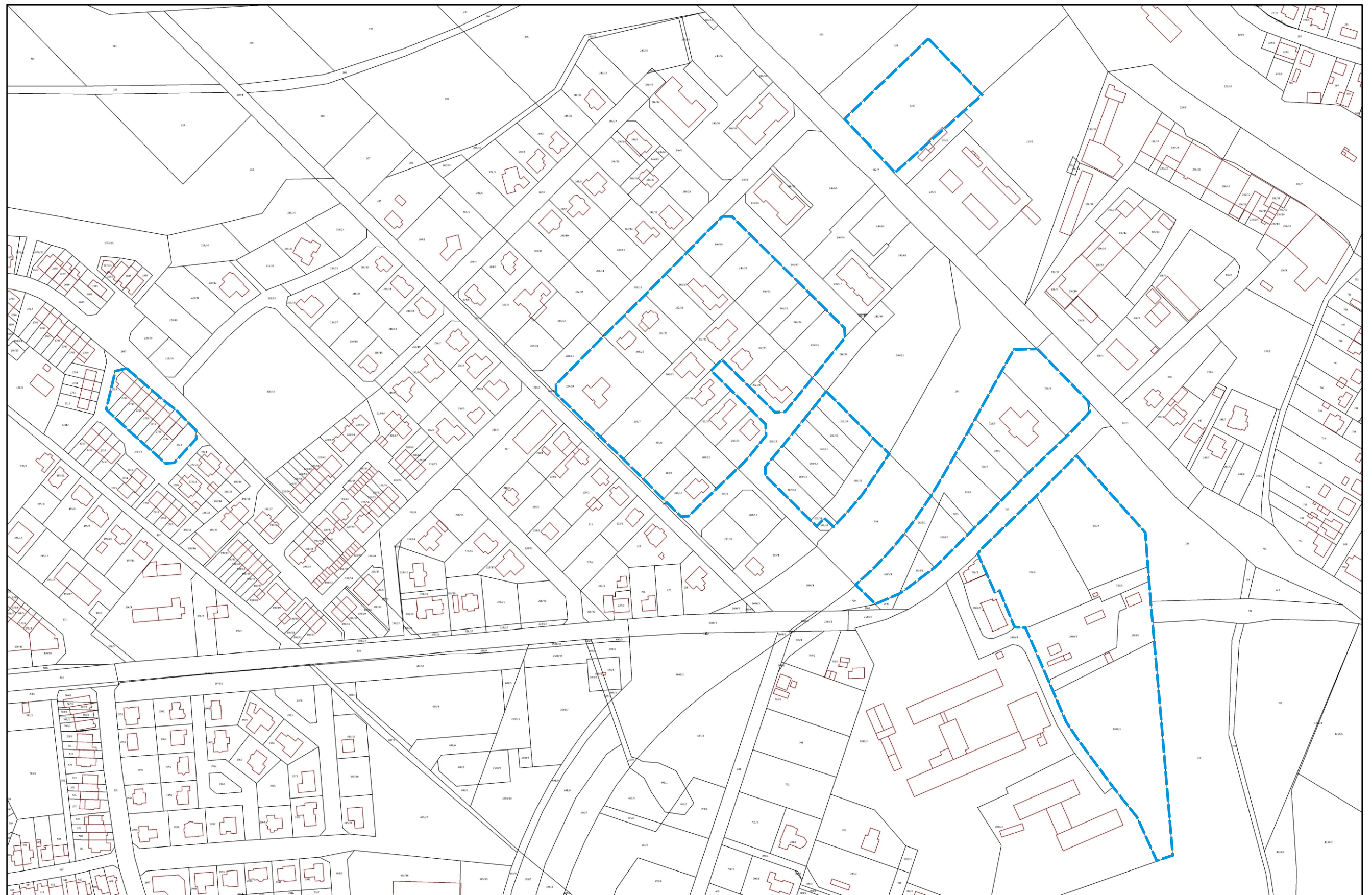
**§ 3.** Wykonanie uchwały powierza się Burmistrzowi Śremu.

**§ 4.** Uchwała wchodzi w życie z dniem podjęcia.

Przewodnicząca Rady

**Katarzyna Sarnowska**

Granice obszarów objętych projektem miejscowego planu zagospodarowania przestrzennego 6 terenów położonych na obszarze "Helenki" w Śremie



--- granica opracowania

skala 1:3000

Uzasadnienie

**UCHWAŁY NR 233/XXIII/2012  
RADY MIEJSKIEJ W ŚREMIE**

z dnia 28 czerwca 2012 r.

**w sprawie przystąpienia do sporządzenia miejscowego planu  
zagospodarowania przestrzennego 6 terenów  
położonych na obszarze "Helenki" w Śremie**

Zgodnie z art. 14 ustawy z dnia 27 marca 2003 r. o planowaniu i zagospodarowaniu przestrzennym (Dz. U. z 2012 r., poz. 647) w celu ustalenia przeznaczenia terenów, w tym dla inwestycji celu publicznego oraz określenia sposobów ich zagospodarowania i zabudowy, rada gminy podejmuje uchwałę o przystąpieniu do sporządzenia miejscowego planu zagospodarowania przestrzennego.

Burmistrz Śremu wykonał analizę zasadności przystąpienia do planu miejscowego, przygotował materiały geodezyjne oraz ustalił zakres prac planistycznych.

Granice opracowania ustalono, biorąc pod uwagę czytelność ich wyznaczenia oraz wymogi ustawy o planowaniu i zagospodarowaniu przestrzennym.

Analizie poddano obszar o łącznej powierzchni około 7,43 ha, który obejmuje następujące tereny położone w Śremie w rejonie:

- 1) ul. Józefa Chełmońskiego, obejmujący działki o nr ewid.: 728/3; 728/4; 728/5; 728/6; 728/7; 2623; 2624/1; 2624/2; 2625/1; 2625/2 oraz działki o nr ewid.: 726/6; 726/7; 726/8; 2989/3; 2989/7 i 2989/8, o łącznej powierzchni około 3,43 ha;
- 2) ul. Korczaka, obejmujący działki o nr ewid.: 202/29; 202/30; 202/31; 202/32; 202/33; 202/34; 202/35 i 202/38, o łącznej powierzchni około 0,56 ha;
- 3) ul. Brzechwy, obejmujący działki o nr ewid.: 202/17; 202/18; 202/19; 202/20; 202/21; 202/22; 202/23; 202/24; 202/26; 202/27; 202/28; 203/7; 203/8; 203/9; 203/10; 203/11; 204/14; 246/30; 246/31; 246/32; 246/33; 246/34 i 246/35, o łącznej powierzchni około 2,65 ha;
- 4) ul. Gierymskiego, obejmujący działki o nr ewid.: 2715; 2716; 2717; 2718; 2719; 2720; 2721; 2722 i 2723, o łącznej powierzchni około 0,26 ha;
- 5) ul. Gen. Wł. Sikorskiego, obejmujący działkę o nr ewid. 1137, o powierzchni około 0,53 ha.

Tereny znajdujące się w granicach opracowania objęte są obowiązującym miejscowym planem zagospodarowania przestrzennego dla obszaru „Helenki” w Śremie, uchwalonego uchwałą Nr 109/XIII/07 Rady Miejskiej w Śremie z dnia 23 sierpnia 2007 r. (Dz. Urz. Woj. Wielk. z 2007 r. Nr 151, poz. 3309) oraz zmianami tego planu uchwalonymi uchwałami Nr 307/XXXVI/09 Rady Miejskiej w Śremie z dnia 30 kwietnia 2009 r. (Dz. Urz. Woj. Wielk. z 2009 r., Nr 122, poz. 1983) oraz uchwałą Nr 463/LI/10 Rady Miejskiej w Śremie z dnia 30 września 2010 r. (Dz. Urz. Woj. Wielk. z 2010 r., Nr 231, poz. 4286).

Przeprowadzona analiza wniosków złożonych w sprawie sporządzenia zmiany powołanych planów, potwierdziła ich zgodność z polityką przestrzenną gminy.

Zasadniczym celem opracowania jest dokonanie zmian, które wyrażać się będą w modyfikacji wybranych ustaleń obowiązujących planów, w szczególności poprzez określenie nowych sposobów zagospodarowania i warunków zabudowy, zgodnie z wnioskami zgłoszonymi przez właścicieli nieruchomości.

Omawiane zmiany zagwarantować mają efekt w postaci optymalnego wykorzystania i zagospodarowania przestrzeni.

W związku z powyższym podjęcie niniejszej uchwały jest zasadne.

Przewodnicząca Rady

**Katarzyna Sarnowska**