

**ZARZĄDZENIE NR 17/2017
KIEROWNIKA URZĘDU**

z dnia 27 grudnia 2017 r.

**zmieniające zarządzenie w sprawie dokumentacji bezpieczeństwa
i higieny pracy oraz przeciwpożarowej w Urzędzie Miejskim w Śremie**

Na podstawie art.33 ust.3 i ust.5 ustawy z dnia 8 marca 1990 r. o samorządzie gminnym (Dz. U. z 2017 r. poz. 1875 z późn. zm.¹⁾) oraz § 6 ust. 7 rozporządzenia Ministra Spraw Wewnętrznych i Administracji z dnia 7 czerwca 2010 r. w sprawie ochrony przeciwpożarowej budynków, innych obiektów budowlanych i terenów (Dz. U. Nr 109, poz. 719) zarządzam, co następuje:

§ 1. Dokonuje się zmiany zapisów instrukcji bezpieczeństwa pożarowego dla budynku Urzędu Miejskiego w Śremie Pl. 20 Października 1, wprowadzonej zarządzeniem nr 10/2016 Kierownika Urzędu z dnia 7 grudnia 2016 r. w sprawie dokumentacji bezpieczeństwa i higieny pracy oraz przeciwpożarowej w Urzędzie Miejskim w Śremie.

§ 2. Instrukcja bezpieczeństwa pożarowego dla budynku Urzędu Miejskiego w Śremie Pl. 20 Października 1 uwzględniająca zmiany, stanowi załącznik do niniejszego zarządzenia.

§ 3. Wykonanie zarządzenia powierza się Sekretarzowi Gminy.

§ 4. Zarządzenie wchodzi w życie z dniem podpisania.

Burmistrz Śremu

Adam Lewandowski

¹⁾Zmiany wymienionej ustawy zostały ogłoszone w Dz. U. z 2017 r. poz 2232

INSTRUKCJA BEZPIECZEŃSTWA POŻAROWEGO

**URZĄD MIEJSKI W ŚREMIE
PLAC 20 PAŹDZIERNIKA 1, 63 – 100 ŚREM**

INSTRUKCJĘ OPRACOWAŁ:

**Gł. Specjalista
ds. bhp i ppoż**

Błażej Król

INSTRUKCJĘ ZATWIERDZA:

Burmistrz Śremu

Adam Lewandowski

Śrem, grudzień 2017

Zasady ogólne

1. Właściciel budynku ma obowiązek wprowadzić w życie **Instrukcję Bezpieczeństwa Pożarowego**.

Instrukcja ta zawiera:

- Rozdział I Warunki ochrony przeciwpożarowej, wynikające z przeznaczenia budynku, sposobu użytkowania, prowadzonego procesu technologicznego i jego warunków technicznych, w tym zagrożenia wybuchem (str. 4-5);
- Rozdział II Kwalifikacja pożarowa obiektu (str. 6);
- Rozdział III Potencjale źródła powstania pożaru i drogi jego rozprzestrzeniania (str. 7-8);
- Rozdział IV Zapobieganie powstawania pożaru (str. 9-11);
- Rozdział V Wyposażenie w wymagane urządzenia przeciwpożarowe, gaśnice (str.12-16);
- Rozdział VI Sposoby poddawania przeglądów technicznym i czynnościom konserwacyjnym stosowanych w obiekcie urządzeń przeciwpożarowych i gaśnic (str. 17-18);
- Rozdział VII Sposoby postępowania na wypadek pożaru i innego zagrożenia (str. 19);
- Rozdział VIII Zasady prowadzenia ewakuacji (str. 20-22);
- Rozdział IX Zasady zabezpieczenia prac pożarowo niebezpiecznych (str. 23-25);
- Rozdział X Zadania i obowiązki w zakresie ochrony przeciwpożarowej (str. 26-29);
- Rozdział XI Sposoby zaznajamiania użytkowników budynku z treścią przedmiotowej instrukcji oraz z przepisami przeciwpożarowymi (str.30);
- Załączniki Plany budynku (str.35-46)
 - Zestawienie pomieszczeń (str.47-48)
 - Instrukcja ogólna przeciwpożarowa (str.49)
 - Instrukcja ogólna w przypadku powstania pożaru (str.50)
 - Instrukcja przeciwpożarowa dla kotłowni gazowej (str.51)
 - Protokół zabezpieczenia prac niebezpiecznych pod względem pożarowym (str.52)

2. Zobowiązuje się wszystkich pracowników do zapoznania się z instrukcją bezpieczeństwa pożarowego oraz przestrzegania postanowień w niej zawartych.

3. Instrukcja zamieszczona jest w folderze „DOKUMENTY ORGANIZACJI”, pod nazwą „BHP i PPOŻ”.

4. Postanowienia instrukcji obowiązują również inne osoby korzystające z budynku oraz prowadzące na jego terenie jakiegokolwiek prace.

Właściciel budynku lub osoba przez niego wyznaczona ma prawo i obowiązek kontrolować przestrzeganie ustaleń zawartych w instrukcji.

Instrukcja bezpieczeństwa pożarowego powinna być poddawana okresowej aktualizacji, co najmniej raz na dwa lata, a także po zmianach sposobu użytkowania budynku, które wpływają na zmianę warunków ochrony przeciwpożarowej.

I. Warunki ochrony przeciwpożarowej, wynikające z przeznaczenia budynku, sposobu użytkowania, prowadzonego procesu technologicznego i jego warunków technicznych, w tym zagrożenia wybuchem

1) Nazwa budynku i lokalizacja:

URZĄD MIEJSKI W ŚREMIE

PLAC 20 PAŹDZIERNIKA 1

63 – 100 ŚREM

2) Charakterystyka budynku:

- powierzchnia zabudowy: 540,90 m²,
- powierzchnia użytkowa: 1091,90 m²,
- kubatura: 4711,20 m³,
- szerokość x długość: 32,60 m x 15,77 m,
- wysokość budynku: ok. 18 m (budynek średniowysoki),
- ilość stałych użytkowników budynku: około 90 osób,
- ilość kondygnacji (z poddaszem nieużytkowym): 6,

3) Instalacje:

- instalacja elektryczna z przeciwpożarowym wyłącznikiem prądu – dla wyłączenia prądu całego budynku zamontowano przy wejściach oraz w serwerowni skrzynki sygnalizacji alarmowej z rozbijaną szybką, dodatkowo zainstalowano wyłącznik prądu do instalacji elektrycznej kotłowni,
- system sygnalizacji pożaru z podłączeniem do Komendy Powiatowej Państwowej Straży Pożarnej w Śremie,
- instalacja c.o. zasilana z kotłowni gazowej zlokalizowanej w piwnicy o mocy 130 kW (2 x 65 kW),
- Instalacja awaryjnego oświetlenia ewakuacyjnego,
- instalacja gazowa z głównym zaworem gazu zlokalizowanym na zewnątrz budynku na placu,
- instalacja wodociągowa i kanalizacji sanitarnej,
- instalacja wentylacji mechanicznej i klimatyzacji,
- instalacja grawitacyjnego odprowadzania dymu i ciepła z klatki schodowej,
 - klapy oddymiające w dachu skośnym,
 - napowietrzenie przez drzwi główne otwierane ręcznie i automatyczną klapę w piwnicy.
- instalacja wodna przeciwpożarowa zasilająca hydranty wewnętrzne,
- instalacja odgromowa,
- oświetlenie ewakuacyjne,
- **szlaban wjazdowy na dziedziniec Ratusza.**

1) Warunki ewakuacji

- długości przejść oraz dojść ewakuacyjnych dla budynku jest zachowana,
- ilość wyjść z budynku i pomieszczeń jest wystarczająca,
 - dwa wyjścia z Placu 20 Października,
 - jedno wyjście z tyłu budynku,
 - jedno wyjście z kotłowni bezpośrednio na zewnątrz budynku,

- wykorzystanie wyjść oraz dróg ewakuacyjnych wraz z rozmieszczeniem urządzeń przeciwpożarowych obrazują graficzne plany budynku stanowiące załączniki do niniejszej instrukcji (od nr 2 do nr 12).
- Zapasowe klucze do budynku Ratusza znajdują się w budynku przy ulicy Mickiewicza 10 w Śremie w siedzibie Straży Miejskiej. Zgodę na wydanie kluczy udzielają:
 - o Monika Cejba – inspektor Pionu Administracyjno-Organizacyjnego,
 - o W przypadku nieobecności ww. osoby – Pani Hanna Brukarczyk – Sekretarz Gminy.

2) **Zaopatrzenie w wodę do zewnętrznego gaszenia pożaru**

- Zapewnione jest przez uliczną sieć hydrantową. Hydrant podziemny zlokalizowany jest w ulicy naprzeciwko głównego wejścia do Ratusza.

3) **Drogi pożarowe**

- droga pożarowa dla budynku zachowana jest przez wykorzystanie Placu 20 Października.

Instrukcja obejmuje budynek użyteczności publicznej – Ratusz, gdzie odbywa się praca administracyjno – biurowa, związana z działalnością Urzędu oraz obsługą mieszkańców Gminy Śrem. Ponadto do Urzędu należy budynek gospodarczo – garażowy zlokalizowany na placu przy parkingu. W budynku nie ma stałych stanowisk pracy.

W Ratuszu znajduje się siedziba władz gminy Śrem oraz Rady Miejskiej w Śremie.

Ratusz mieści się w zwartej zabudowie, od strony wschodniej przylega ścianą boczną do sąsiedniej kamienicy, do wysokości drugiego piętra.

Budynek składa się z kondygnacji podziemnej (piwnicy), czterech użytkowych kondygnacji nadziemnych oraz nieużytkowego poddasza (lokalizacja central wentylacyjnych).

W budynku znajduje się winda z przystankami na poziomie terenu i wszystkich kondygnacjach użytkowych. Wymiary stanu wykończonego szybu: 165 x 190 cm. Zabrania się stosowania windy do celów ewakuacyjnych. W razie uruchomienia alarmu pożarowego winda samoczynnie zjeżdża do poziomu -1 (wyjście na dziedziniec Ratusza).

W budynku funkcjonuje wewnętrzna sieć hydrantowa przeznaczona do zwalczania pożarów. W całym budynku znajduje się 9 hydrantów – jeden w piwnicy i po dwa hydranty na pozostałych kondygnacjach.

Urządzenia przeciwpożarowe i gaśnicze w budynku:

- gaśnice przenośne,
- hydranty wewnętrzne,
- oświetlenie ewakuacyjne,
- drzwi przeciwpożarowe,
- klapy dymowe,
- system detekcji gazu (kotłownia gazowa),
- przeciwpożarowe wyłączniki prądu,
- system sygnalizacji pożaru:
 - o czujki optyczne,
 - o czujki termiczne,
 - o wskaźnik zadziałania MPA,
 - o ręczne ostrzegacze pożarowe (ROP),
 - o sygnalizatory akustyczne.

II. Kwalifikacja pożarowa obiektu

- Budynek użyteczności publicznej.
- Budynek średniowysoki – ok. 18 m
- Kategoria zagrożenia ludzi: ZL III
ZL III - strefy pożarowe przeznaczone dla użyteczności publicznej
 - nie zawierają pomieszczeń przeznaczonych do jednoczesnego przebywania ponad 50 osób nie będących ich stałymi użytkownikami
 - nie przeznaczone przede wszystkim do użytku ludzi o ograniczonej zdolności poruszania się (szpitale, żłobki, przedszkola, domy dla osób starszych).
- Klatka schodowa, kotłownia gazowa oraz serwerownia zostały wydzielone pożarowo.
 - Klatka schodowa wydzielona ścianami REI 60 i drzwiami EI 30
 - Kotłownia wydzielona ścianami REI 120 i drzwiami EI 60
 - Serwerownia wydzielona drzwiami EI 30
- Klasa odporności pożarowej: B
- Drzwi rozsuwane znajdujące się w zespole obsługi klienta są sterowane systemem sygnalizacji pożaru i w przypadku pożaru zostaną w pozycji zamkniętej
- Konstrukcja budynku tradycyjna, murowana
- Układ ścian nośnych mieszany
- Dach o konstrukcji stalowej, kryty dachówką ceramiczną karpiówką
- Część poddasza nieużytkowego z lokalizacją central wentylacyjnych – elementy stal. konstrukcji zabezpieczono farbami pęczniejącymi do R30, zapewniono wentylację dachu

W normalnych warunkach użytkowania, strefy zagrożenia wybuchem w obiekcie nie występują.

Parametry pożarowe występujących substancji i materiałów

W budynku nie występują materiały mogące zwiększyć gęstość obciążenia ogniowego poza wielkością typową oraz charakterystyczną dla budynków użyteczności publicznej, a wynikającą z elementów wyposażenia pomieszczeń administracyjno – biurowych i zaplecza technicznego oraz socjalnego. Największe nagromadzenie materiałów palnych w postaci papieru znajduje się w archiwach zlokalizowanych w piwnicy.

Kotłownia gazowa, z dwoma kotłami o mocy 130 kW (2 x 65 kW) , zlokalizowana jest w piwnicy, która może stwarzać zagrożenie pożarowe w sytuacjach awarii kotłów. Główny zawór gazu zlokalizowany jest na zewnątrz budynku od strony placu.

Gaz ziemny, którego głównym składnikiem jest metan, nie jest gazem trującym, lecz może szkodliwie oddziaływać na organizm ludzki. Jest gazem dwukrotnie lżejszym od powietrza, a przy stężeniu w granicach 5 – 15 % tworzy z powietrzem mieszaninę wybuchową.

III. Potencjalne źródła powstania pożaru i drogi jego rozprzestrzeniania

Możliwości powstania pożaru mogą wynikać z:

1. Wad oraz awaryjnego stanu pracy instalacji urządzeń elektrycznych:
 - niewłaściwe wykonanie,
 - prowadzenie prowizorycznych instalacji,
 - braku bieżącej okresowej konserwacji,
 - nieprzeprowadzenie wymaganych przeglądów sprawności technicznej urządzeń, instalacji,
 - stosowania prowizorycznej instalacji i urządzeń,
 - przeciążenia sieci zasilającej poprzez włączenie dużej ilości odbiorników energii do jednego obwodu,
 - stosowanie niewłaściwych urządzeń zasilających, zabezpieczających,
 - stosowanie przedłużaczy elektrycznych jako stałej instalacji do zasilania urządzeń.
2. Używania otwartego ognia:
 - palenia tytoniu w miejscach gdzie mogą znajdować się materiały palne,
 - zaprószenia ognia spowodowanego pozostawieniem żarzących się materiałów np. papieros, zapałka,
 - wykorzystywania urządzeń z otwartym ogniem, urządzeń grzewczych, które mogą powodować krzesanie iskier, przy jednoczesnym występowaniu w tych pomieszczeniach materiałów palnych,
 - prowadzenia prac remontowo-budowlanych polegających na spawaniu, cięciu, rozgrzewaniu substancji, malowaniu i klejeniu z użyciem materiałów niebezpiecznych pożarowo.
3. Niewłaściwego magazynowania cieczy łatwopalnych oraz rozlewania ich w miejscach do tego celu nieprzystosowanych.
4. Wad, awaryjnego stanu pracy oraz braku wymaganego nadzoru i konserwacji urządzeń emitujących ciepło (np. kuchenki gazowe, urządzenia dogrzewające).
5. Wad oraz stanu awaryjnego instalacji i urządzeń gazowych.
6. Magazynowania substancji reagujących ze sobą egzotermicznie tzn. wydzielających ciepło.
7. Przechowywania ciał stałych w sąsiedztwie materiałów posiadających zdolność samonagrzewania się.
8. Celowego działania w celu dokonania podpalenia.

Rozwój pożaru w budynku jest uzależniony od zastosowanych rozwiązań techniczno budowlanych, które mogą sprzyjać lub ograniczać możliwość rozprzestrzeniania się ognia, dymu i gazów pożarowych pomiędzy poszczególnymi pomieszczeniami. Na szybkość rozprzestrzeniania ognia mają wpływ:

- palne elementy konstrukcyjne,
- materiały wykończeniowe i wyposażenie wnętrz o dużym stopniu palności,
- systemy instalacji użytkowych: wentylacyjnej, elektroenergetycznej, ogrzewczej,
- otwarte drogi komunikacyjne (korytarze),

- nieszczelne przewody kominowe.

Sprawna ewakuacja w przypadku pożaru jest uwarunkowana właściwym utrzymaniem wewnętrznych dróg komunikacyjnych.

Na terenie Ratusza obowiązuje całkowity zakaz palenia papierosów!

Znaki informujące o zakazie palenia wywieszane są przy wejściach głównych do Ratusza.

IV. Zapobieganie powstawania pożaru

Wszyscy pracownicy są zobowiązani do przestrzegania zasad bezpieczeństwa pożarowego.

W budynku i na terenie przylegającym zabronione jest wykonywanie czynności, które mogą spowodować pożar, ułatwić jego rozprzestrzenianie, utrudnić prowadzenie działań ratowniczych lub ewakuacji, a w szczególności:

- używanie otwartego ognia i palenie tytoniu,
- prowadzenie prac niebezpiecznych pożarowo niezgodnie z zasadami określonymi w rozdziale „Zasady zabezpieczania prac pożarowo niebezpiecznych”,
- mycie posadzek przy użyciu benzyny lub innych rozpuszczalników palnych,
- składowanie materiałów palnych w odległości mniejszej niż 0,5 metra od urządzeń i instalacji, których powierzchnie zewnętrzne mogą nagrzewać się do temperatury przekraczającej 100°C oraz kablowych linii elektroenergetycznych o napięciu powyżej 1 kV, przewodów uziemiających i przewodów odprowadzających instalacji odgromowych,
- składowanie materiałów palnych na drogach komunikacji ogólnej służących celom ewakuacji,
- uniemożliwianie lub ograniczanie dostępu do urządzeń przeciwpożarowych (hydranty, gaśnice itp.), wyjść ewakuacyjnych, wyłączników i tablic rozdzielczych prądu elektrycznego oraz głównych zaworów gazu,
- ustawianie na klatkach schodowych jakichkolwiek przedmiotów utrudniających ewakuację,
- zamykanie drzwi ewakuacyjnych w sposób uniemożliwiający ich natychmiastowe użycie,
- użytkowanie elektrycznych urządzeń grzewczych ustawianych bezpośrednio na podłożu palnym, z wyjątkiem urządzeń eksploatowanych zgodnie z warunkami technicznymi określonymi przez producenta,
- stosowanie na osłony punktów świetlnych materiałów palnych z wyjątkiem materiałów trudno zapalnych, jeżeli zostaną umieszczone w odległości co najmniej 0,05 m od żarówki,
- przeciążanie instalacji elektroenergetycznych oraz eksploatowanie instalacji i urządzeń uszkodzonych,
- używanie lub przechowywanie materiałów niebezpiecznych pożarowo poza miejscami wyznaczonymi i w ilościach przekraczających dopuszczalne wielkości.

System sygnalizacji pożaru – SAP

W budynku funkcjonuje system sygnalizacji pożaru w oparciu o modułową centralę systemu BOSH FPA-5000. System obejmuje swoim zasięgiem piwnicę, parter, I piętro, II piętro, III piętro oraz poddasze nieużytkowe.

Centrala sygnalizacji pożaru znajduje się na parterze w pomieszczeniu zespołu informatycznego.

Instalacja systemu sygnalizacji pożaru na poszczególnych kondygnacjach składa się z następujących urządzeń:

- Piwnica
 - o czujka optyczna – 31 szt.
 - o ręczny ostrzegacz pożarowy (ROP) – 2 szt.
 - o sygnalizator akustyczny – 2 szt.

- Parter
 - o czujka optyczna – 44 szt.
 - o czujka termiczna – 1 szt.
 - o wskaźnik zadziałania MPA – 22 szt.

- ręczny ostrzegacz pożarowy (ROP) – 5 szt.
- sygnalizator akustyczny – 3 szt.

- I piętro
 - czujka optyczna – 35 szt.
 - czujka termiczna – 1 szt.
 - wskaźnik zadziałania MPA – 17 szt.
 - ręczny ostrzegacz pożarowy (ROP) – 2 szt.
 - sygnalizator akustyczny – 3 szt.

- II piętro
 - czujka optyczna – 32 szt.
 - czujka termiczna – 1 szt.
 - wskaźnik zadziałania MPA – 15 szt.
 - ręczny ostrzegacz pożarowy (ROP) – 1 szt.
 - sygnalizator akustyczny – 2 szt.

- III piętro
 - czujka optyczna – 24 szt.
 - wskaźnik zadziałania MPA – 8 szt.
 - ręczny ostrzegacz pożarowy (ROP) – 1 szt.
 - sygnalizator akustyczny – 2 szt.

- Poddasze
 - czujka optyczna – 6 szt.

Dodatkowo zainstalowano urządzenia do sterowania innych systemów:

- Na parterze w pomieszczeniu serwerowni – zasilacz oraz dwa moduły sterujące odpowiednio żaluzjami nawiewu systemu oddymiania oraz klapą pożarową.
- Na parterze w pomieszczeniu zespołu obsługi klienta – moduł sterujący drzwiami automatycznymi.
- Na III piętrze przy sterowni windy – moduł sterujący windą w sytuacji wykrycia pożaru.
- Na III piętrze na klatce schodowej przy centrali oddymiania – moduł sterujący klapami dymowymi.
- Na strychu – dwa zasilacze buforowe 24V oraz siedem modułów sterujących do podtrzymania i sterowania klap pożarowych na kanałach wentylacyjnych oraz sterowania trzema centralami wentylacyjnymi na wypadek pożaru. Do modułów sterujących doprowadzono sygnał z wyłączników krańcowych klap dla monitorowania ich stanu.

System pracuje w dwustopniowym wariacie alarmowania czynnym w dni powszednie od godz. 06:30 do 15:00:

- czas alarmu wstępnego (T1) – 60 s,
- czas weryfikacji alarmu (T2) – 180 s.

Po godzinie 15:00 oraz w dni wolne obowiązuje jednostopniowy wariant alarmowania.

System po przejściu w stan alarmu drugiego stopnia uruchamia następujące elementy i systemy:

- uruchomienie systemu oddymiania na klatce schodowej (otwarcie klap oddymiających i napowietrzających),

- zamknięcie klap odcinających na kanałach wentylacyjnych,
- automatyczne odcięcie dopływu gazu do budynku,
- zablokowanie w pozycji zamkniętej drzwi automatycznych do biura obsługi klienta na parterze,
- zjazd pożarowy windy na poziom -1 (wyjście na dziedziniec Ratusza),
- wyłączenie central wentylacyjnych budynku,
- uruchomienie sygnalizatorów dźwiękowych,
- uruchomienie elementów awaryjnego oświetlenia ewakuacyjnego,
- wysłanie sygnału o alarmie do modułu komunikacji z Komendą Powiatową Państwowej Straży Pożarnej w Śremie.

V. Wyposażenie w wymagane urządzenia przeciwpożarowe, gaśnice

Gaśnice

Wykaz gaśnic, które stanowią zabezpieczenie ppoż. budynku:

- Piwnica
 - o Gaśnica 6 kg ABC – przy wejściu do piwnicy,
 - o Gaśnica 6 kg ABC oraz koc gaśniczy – kotłownia gazowa.
- Parter
 - o Gaśnica 6 kg ABC zlokalizowana w skrzynce hydrantowej w korytarzu obok zespołu obsługi kancelaryjnej i sekretariatu.
 - o Gaśnica 2 kg CO₂ oraz koc gaśniczy - serwerownia.
 - o Gaśnica 6 kg ABC zlokalizowana w skrzynce hydrantowej na korytarzu naprzeciwko toalet.
- I piętro
 - o Gaśnica 6 kg ABC w skrzynce hydrantowej w sekretariacie.
 - o Gaśnica 6 kg ABC w skrzynce hydrantowej na korytarzu.
- II piętro
 - o Gaśnica 6 kg ABC – skrzynka hydrantowa na małym korytarzu obok pokoju naczelnika Pionu Rolnictwa i Gospodarki Komunalnej.
 - o Gaśnica 6 kg ABC – skrzynka hydrantowa na korytarzu przy toaletach.
- III piętro
 - o Gaśnica 6 kg ABC – mały korytarz obok zespołu drogowego.
 - o Gaśnica 6 kg ABC – skrzynka hydrantowa na korytarzu.
- Budynek garażowy – dwie gaśnice 2 kg ABC.

Spalanie jest procesem chemicznym, w którym tlen z powietrza łączy się z materiałem palnym, czemu towarzyszy wydzielanie ciepła, światła i gazowych produktów spalania. Warunkiem zainicjowania spalania jest dostarczenie do układu bodźca energetycznego np. w postaci ciepła. Proces spalania już zainicjowany rozwija się dalej samoistnie. Jego przerwanie można osiągnąć poprzez:

- usunięcie materiału palnego lub uczynienie go niepalnym w lokalnie występujących warunkach,
- eliminowanie bodźca termicznego podtrzymującego proces spalania (chłodzenie),
- odcięcie dostępu tlenu do strefy spalania.

Wymienione wyżej czynności stanowią istotę techniki gaszenia pożarów, przy czym podręczny sprzęt gaśniczy spełnia w tej technice rolę zasadniczą w sytuacjach, kiedy istnieje możliwość ugaszenia pożaru w zarodku, tj. w początkowej fazie jego trwania.

W zależności od rodzaju palącego się materiału i sposobu jego spalania, pożary zostały podzielone na cztery grupy oznaczone literami A,B,C, D i F:

- **grupę A** stanowią pożary ciał stałych pochodzenia organicznego, przy spalaniu których, obok innych zjawisk występuje żarzenie, np. pożary drewna, papieru, tworzyw sztucznych, tkanin itp.;
- **grupę B** stanowią pożary cieczy palnych i substancji stałych topiących się wskutek ciepła wydzielanego przy pożarze, np. pożary benzyn, alkoholu, lakierów, rozpuszczalników, olejów, tłuszczu, smarów itp.;
- **grupę C** stanowią pożary gazów palnych, np. pożary metanu, acetylenu, wodoru, gazu ziemnego i in.;

- **grupę D** stanowią pożary metali lekkich i innych substancji reagujących z wodą, np. pożary sodu, magnezu, itp;
- **grupę F** stanowią pożary tłuszczów i olejów w urządzeniach kuchennych

Sprzęt gaśniczy oznacza się literowym symbolem grup pożarów do zwalczania, których sprzęt ten jest przeznaczony.

Najczęściej stosowanym podręcznym sprzętem gaśniczym są gaśnice, agregaty gaśnicze, hydronetki wodne i koce gaśnicze. Gaśnice i agregaty, w zależności od zastosowanego w nich środka gaśniczego można podzielić na:

Gaśnice i agregaty śniegowe - w których środkiem gaśniczym jest sprężony dwutlenek węgla; działanie gaśnicze polega na obniżeniu stężenia tlenu poprzez wprowadzenie do strefy spalania dwutlenku węgla oraz efekcie chłodzącym uzyskiwanym przy rozprężaniu gazu;

Gaśnice i agregaty proszkowe - w których środkiem gaśniczym są proszki; ich działanie gaśnicze polega na chemicznym spowalnianiu procesu palenia na drodze chemicznej;

Gaśnice i agregaty pianowe (na pianę mechaniczną lub chemiczną) - otrzymywana przy ich zastosowaniu piana schładza materiał palny i izoluje go od utleniacza;

Przynajmniej jedna jednostka sprzętu o masie środka gaśniczego 2 kg (lub 3 dm³) powinna przypadać na każde 100 m² powierzchni chronionej.

Występowanie w obiekcie wewnętrznej instalacji hydrantowej nie zwalnia z obowiązku wyposażenia w podręczny sprzęt gaśniczy.

Dla konkretnych, właściwych dla danego budynku warunków ilość sprzętu należy określać indywidualnie, uwzględniając podział na pomieszczenia i stanowiska pracy, łatwość dostępu do sprzętu i poziom występującego zagrożenia;

Przy gaszeniu pożaru należy pamiętać o następujących zasadach:

- strumień środka gaśniczego kierować na palące się przedmioty od strony zewnętrznej (skrajnej) w kierunku do środka,
- przy gaszeniu przedmiotów ustawionych pionowo należy gasić od góry w dół,
- należy używać środków gaśniczych przeznaczonych do gaszenia danej grupy pożarów.

Grupa	Rodzaj palącego się materiału	Rodzaj środka gaśniczego
A	ciała stałe pochodzenia organicznego, przy spalaniu których występuje zjawisko żarzenia (drewno, papier itp. materiały)	woda, piana gaśnicza, proszek gaśniczy, dwutlenek węgla
B	ciecze palne i substancje stałe topniejące wskutek ciepła (rozpuszczalniki, pasty do podłogi, topiące się tworzywa sztuczne)	piana gaśnicza, proszek gaśniczy, dwutlenek węgla, halon
C	gazy palne (gaz miejski, metan, propan-butan)	proszek gaśniczy, dwutlenek węgla, halon

Grupa	Rodzaj palącego się materiału	Rodzaj środka gaśniczego
E	pożary ABC występujące w obrębie urządzeń pod napięciem	proszek gaśniczy, dwutlenek węgla, halon
F	tłuszcze i oleje w urządzeniach kuchennych	środki syntetyczne AFFF

Sposób uruchomienia oraz obsługę podręcznego sprzętu gaśniczego, określa indywidualna instrukcja, umieszczona na każdej z gaśnicy. Brak czytelności tej instrukcji, kwalifikuje sprzęt do przeglądu konserwacyjnego. Dla celów instruktażowych przedstawia się skrócone zasady korzystania z podręcznego sprzętu gaśniczego:

Gaśnice proszkowe – instrukcja obsługi

L.p.	Czynność	Opis
1.	Zdjąć ją z wieszaka / wyciągnąć ze skrzynki, chwycić za uchwyt	W zależności od budowy gaśnicy, należy postąpić według instrukcji umieszczonej na gaśnicy, manometr wskazuje utrzymywanie się stałego ciśnienia w gaśnicy.
2.	Podejść do miejsca pożaru na odległość skutecznego prądu gaśniczego.	
3.	Uruchomić - nacisnąć dźwignię gaśnicy	Pociągnąć za kółko zawleczki zabezpieczającej gaśnicę, a) nacisnąć dźwignię uruchamiającą b) wcisnąć zbijak do oporu gwałtownym uderzeniem, po upływie ok. 3 sek. nacisnąć dźwignię prądownicy pistoletowej
4.	Strumień gaśniczy skierować na źródło ognia z odległości 2,5 m uwzględnić grupy pożarów, dla których jest przeznaczony proszek, wypełniający gaśnicę.	A – ciała stałe B – ciecze palne C – gazy palne

Gaśnice śniegowe – instrukcja obsługi

L.p.	Czynność	Opis
1.	Zdjąć ją z wieszaka, chwycić za uchwyt	Gaśnica może być stosowana do gaszenia urządzeń pod napięciem - nie grozi to porażeniem.
2.	Podejść do miejsca pożaru na odległość skutecznego prądu gaśniczego tj. na ok. 1,5 do 2m	Gaśnica podczas użycia oziębia się.

3.	Chwycić za rękojęść dyszy, drugą ręką nacisnąć dźwignię zaworu w dół	Trzymać dyszę tylko za uchwyt.
4.	Strumień gaśniczy skierować na źródło ognia	Strumień prowadzić od dołu do góry.

Hydranty

W budynku znajdują się hydranty wewnętrzne 25 z węzami półsztywnymi w ilości 9 sztuk. Jeden hydrant w piwnicy oraz po dwa hydranty na pozostałych kondygnacjach użytkowych.

Dokonywane przeglądy, naprawy, zmiany, uzupełnienia oraz czynności konserwacyjne instalacji hydrantowej można dokumentować w rejestrze hydrantów wewnętrznych lub indywidualnymi protokołami. Dokumentację tą prowadzi pracownik któremu powierzono te obowiązki. Niezależnie od wpisów do książki kontroli hydrantów lub protokołów, przeglądy są potwierdzane odpowiednimi informacjami umieszczanymi na szafkach hydrantowych.

Zakres przeglądów i konserwacji hydrantów winien być zgodny z zaleceniami producenta oraz warunkami określonymi w PN – EN 671 – 3; 2000. Przegląd konserwacyjny należy przeprowadzić raz w ciągu roku.

Raz na 5 lat, należy przeprowadzić próbę ciśnieniową węży hydrantowych.

Przeglądy sprawności urządzeń przeciwpożarowych powierzono firmie zewnętrznej – Ośrodkowi Usług i Szkoleń BHP i Ppoż. Wyznaczony pracownik ponosi odpowiedzialność za wywiązywanie się firmy zewnętrznej z zawartej umowy, zwłaszcza co do jakości usług jak również co do terminowości prowadzenia przeglądów technicznych, konserwacyjnych oraz napraw.

Lokalizacja sprzętu przeciwpożarowego oraz ujęć hydrantowych jest oznakowana znakami ochrony przeciwpożarowej wg PN-92/N-01256/01.

Do sprzętu i szafek hydrantowych należy utrzymywać stały dostęp o szerokości, co najmniej 1 m.

Do obsługi hydrantu z węzem półsztywnym wystarczy jedna osoba.

Dla celów instruktażowych przedstawia się skrócone zasady korzystania z hydrantu wewnętrznego:

Przeciwpożarowy hydrant wewnętrzny, to obudowane urządzenie gaśnicze, które składa się z zaworu hydrantowego, węża pożarniczego i prądownicy wodnej. Urządzenie to jest zasilane bezpośrednio z instalacji wodnej, której przewody są stale wypełnione wodą. Po uruchomieniu, natychmiast podawana jest woda jako środek gaśniczy.

W celu uruchomienia hydrantu wewnętrznego z węzem półsztywnym należy:

- otworzyć szafkę hydrantową,
- odkręcić zawór,
- rozwinąć wąż,
- otworzyć prądownicę.

Działanie gaśnicze wody, opiera się na działaniu schładzającym środowisko pożaru oraz wytworzeniu pary wodnej, jako warstwy odcinającej dostęp tlenu do powierzchni palącego się materiału i dlatego efekt gaśniczy jest bardzo szybki zwłaszcza, gdy dotyczy działań prowadzonych wewnątrz pomieszczeń oraz na otwartej przestrzeni. Ze względu na przewodność elektryczną wody, hydrantów nie można używać do gaszenia płonących materiałów w miejscach gdzie występuje instalacja lub urządzenia

Ośrodek Usług i Szkoleń Bhp i Ppoż. mgr. Błażej Król

elektryczne, będące pod napięciem i pozostające w zasilaniu prądem elektrycznym o napięciu wyższym niż tzw. bezpieczne tj. 24 V.

Znaki ewakuacyjne zgodne z PN-92/N-01256/02, winny określać przejścia i wyjścia zewnętrzne z budynków.

Koc gaśniczy

Wyjąć koc z pokrowca i rozwinąć go, następnie należy podejść możliwie najbliżej miejsca pożaru, osłaniając równocześnie siebie przed działaniem temperatury pożaru, nakryć palący się przedmiot – materiał, odcinając tym samym dopływ tlenu, co spowoduje ograniczenie, następnie wstrzymanie procesu spalania.

Należy zachować ostrożność, gdyż istnieje niebezpieczeństwo poparzenia przez ognie żgące, które wydostają się spod obrzeży koca gaśniczego. Koc gaśniczy doskonale nadaje się do gaszenia pożaru płonącej odzieży na człowieku, lub zabezpieczania materiału po jego ugaszeniu, względnie do zamykania zaworów butli lub instalacji gazowej, przy spalaniu się gazu.

Uruchomić oraz podjąć działania gaśnicze przy wykorzystaniu podręcznego sprzętu gaśniczego mogą użytkownicy Urzędu, którzy wg własnej oceny sytuacji powstałych zagrożeń, podejmą decyzję o ich użyciu.

VI. Sposoby poddawania przeglądom technicznym i czynnościom konserwacyjnym stosowanych w obiekcie urządzeń przeciwpożarowych i gaśnic

Urządzenia przeciwpożarowe w budynku powinny być wykonane zgodnie z projektem uzgodnionym pod względem ochrony przeciwpożarowej przez rzeczoznawcę do spraw zabezpieczeń przeciwpożarowych, a warunkiem dopuszczenia do ich użytkowania jest przeprowadzenie odpowiednich dla danego urządzenia prób i badań potwierdzających prawidłowość ich działania.

Urządzenia przeciwpożarowe i gaśnice powinny być poddawane przeglądom technicznym i czynnościom konserwacyjnym zgodnie z zasadami określonymi w Polskich Normach dotyczących urządzeń przeciwpożarowych i gaśnic, w odnośnej dokumentacji techniczno-ruchowej oraz instrukcjach obsługi.

Przeglądy techniczne i czynności konserwacyjne, powinny być przeprowadzane w okresach i w sposób zgodny z instrukcją ustaloną przez producenta, nie rzadziej jednak niż raz w roku.

Podręczny sprzęt gaśniczy

Definicje

Autoryzacja – jest to zezwolenie producenta na odtwarzanie wzorca, który uzyskał certyfikat w CNBOP, a odtwarzanie jego sprawności może być wykonywane tylko przy użyciu części zamiennych wyprodukowanych przez posiadacza certyfikatu.

Autoryzowany zakład serwisowy (A.Z.S.) – zakład, który uzyskał autoryzację na wykonywanie czynności serwisowych podręcznego sprzętu gaśniczego produkowanego przez autoryzujących ten zakład producentów. Zakład winien posiadać bazę techniczne wyposażoną w wymagany sprzęt techniczny niezbędny do serwisu gaśnic oraz przeszkolony personel.

Postępowanie autoryzacyjne – zespół czynności organizacyjno – technicznych, których celem jest przygotowanie dokumentacji niezbędnej do wydania przez producentów decyzji o przyznaniu lub nie przyznaniu autoryzacji.

Zespół autoryzacyjny – zespół składający się z przedstawicieli producentów, którego zadaniem jest nadzór nad postępowaniem autoryzacyjnym.

Przegląd – okresowe (zgodne z instrukcją producentów) sprawdzenie stanu technicznego gaśnic i agregatów gaśniczych, mające na celu stwierdzenie ich sprawności technicznej zapewniającej właściwe działanie w chwili użycia. Czynności te kończy informacja zamieszczona na gaśnicy lub agregacie gaśniczym (kontrolka).

Konserwacja – czynności, jakie musi podjąć konserwator, by przywrócić sprawność techniczną gaśnicy lub agregatu gaśniczego bez konieczności przeprowadzania naprawy. W ramach konserwacji dokonuje się np. wymiany podzespołów bez naruszania plomb w gaśnicy lub agregacie gaśniczym. Konserwacja jest integralną częścią przeglądu.

Naprawa – zespół czynności warsztatowych, których celem jest przywrócenie funkcji użytkowej jednostce podręcznego sprzętu gaśniczego.

Czynności wykonywane w ramach naprawy:

- demontaż gaśnicy,
- wymiana środka gaśniczego,
- montaż gaśnicy lub agregatu gaśniczego,
- czyszczenie, malowanie, badania wytrzymałościowe zbiornika,
- znakowanie gaśnicy lub agregatu gaśniczego (etykiety, kontrolki, plomby).

Naprawę wykonuje się, gdy:

- czynności konserwacyjne nie gwarantują przywrócenia sprawności technicznej gaśnicy lub agregatu gaśniczego (np. uszkodzenia mechaniczne),
- gaśnica lub agregat gaśniczy zostały użyte,
- cechy identyfikujące stan techniczny gaśnicy lub agregatu gaśniczego (n.p. plomby, kontrolki) zostały usunięte lub zniszczone,
- minął termin gwarantowanej sprawności technicznej gaśnicy lub agregatu gaśniczego (n.p. termin przydatności środka gaśniczego, termin legalizacji zbiornika).

Nie wolno wykonywać naprawy gaśnicy lub agregatu gaśniczego polegającej na:

- spawaniu elementów (np. wieszaki, uchwyty, łatanie dziur),
- prostowaniu trwałych odkształceń,
- wymianie elementów lub podzespołów na nieoryginalne.

Wykaz urządzeń przeciwpożarowych, częstotliwość ich konserwacji i przeglądów oraz osób odpowiedzialnych za ich terminowe wykonanie:

L.p.	Urządzenie ppoż.	Częstotliwość przeglądów, konserwacji	Osoba odpowiedzialna	
1.	Gaśnice	1 na rok	Monika Cejba	
2.	Hydranty wewnętrzne	1 na rok		
3.	Drzwi przeciwpożarowe	1 na rok		
4.	Przeciwpożarowe wyłączniki prądu	1 na rok		
5.	Oświetlenie ewakuacyjne	1 na rok		
6.	System Detekcji Gazu	1 na rok		
7.	System SAP	Czujki termiczne		1 na rok
8.		Czujki optyczne		1 na rok
9.		Ręczne ostrzegacze pożarowe (ROP)		1 na rok
10.		Klapy dymowe		1 na rok
11.		Sygnalizator akustyczny		1 na rok
12.		Wskaźnik zadziałania MPA		1 na rok

VII. Sposoby postępowania na wypadek pożaru i innego zagrożenia

W celu zapewnienia sprawnego i szybkiego postępowania na wypadek pożaru w budynku powstał system sygnalizacji pożaru połączony z Komendą Powiatową Państwowej Straży Pożarnej. Centralka znajduje się w pomieszczeniu zespołu informatyzacji, obsługi informatycznej i wdrożeń (IF) na parterze Ratusza.

System ten składa się z następujących urządzeń:

- czujki optyczne,
- czujki termiczne,
- wskaźniki zadziałania MPA,
- ręczne ostrzegacze pożarowe (ROP),
- sygnalizatory akustyczne.

W przypadku zaistnienia zagrożenia pożarowego Pracownik Zespołu Informatycznego powiadamia Zespół Kadr i Administracji o uruchomieniu centrali systemu przeciwpożarowego, aby możliwe było podjęcie dalszych działań.

Po weryfikacji i potwierdzeniu alarmu ppoż. pracownik odpowiedzialny za powiadamianie służb ratowniczych przekazuje telefonicznie Państwowej Straży Pożarnej następujące informacje:

- gdzie się pali - nazwa budynku, dokładny adres,
- ile kondygnacji liczy budynek zagrożony pożarem,
- na której kondygnacji powstał pożar,
- co się pali,
- jakie są obecne rozmiary pożaru,
- czy istnieje zagrożenie życia ludzi,
- czy w rejonie pożaru lub bezpośrednim sąsiedztwie znajdują się materiały łatwo zapalne,
- numer telefonu z którego podaje się informację,
- imię i nazwisko zgłaszającego.

Słuchawkę telefoniczną można odłożyć dopiero po potwierdzeniu przyjęcia zgłoszenia przez dyżurnego Państwowej Straży Pożarnej. Zaleca się również odczekać przy telefonie na ewentualne sprawdzenie.

Każdy, kto zauważy pożar lub inne zjawisko, którego konsekwencją może być pożar, jest zobowiązany zachować spokój, nie dopuścić do paniki oraz natychmiast zawiadomić:

- osoby znajdujące się w strefie zagrożonej i jej sąsiedztwie,
- kierownictwo,
- Państwową Straż Pożarną poprzez uruchomienie ręcznego ostrzegacza pożarowego (ROP).

Osoby znajdujące się najbliżej miejsca pożaru powinny ocenić sytuację pożarową i jeżeli pożar jest w początkowej swojej fazie - podjąć działania gaśnicze.

VIII. Zasady prowadzenia ewakuacji

W przypadku zauważenia pożaru, lub powzięcia wiadomości o powstałym niebezpieczeństwie, na podstawie posiadanego rozeznania ogłasza się alarm głośnym okrzykiem. O powstałym zagrożeniu winien ostrzegać każdy użytkownik Ratusza.

Wszczęcie alarmu pożarowego nie jest jednoznaczne z decyzją o ewakuacji ludzi z pomieszczeń. Decyzję taką podejmuje Zastępca Burmistrza – osoba kierująca. Ewakuację ogłasza głosem spokojnym, zrównoważonym, unikając elementów mogących wywołać zaniepokojenie lub panikę wśród pracowników. Jeśli wcześniej zauważy się objawy paniki należy uspokoić osoby, które ją wywołują. Ewakuację osób należy prowadzić w sposób zorganizowany unikając żywiołowej, indywidualnej ewakuacji, kierując osoby do wyjścia na zewnątrz budynku.

Decyzja o ewakuacji musi uwzględniać:

- zakres ewakuacji,
- liczbę osób przewidzianych do ewakuacji,
- sposób i kolejność opuszczania budynku oraz drogi i kierunki ewakuacji,

Przed opuszczeniem pomieszczeń w miarę możliwości, należy wyłączyć wszystkie znajdujące się w nich instalacje i urządzenia.

Na zewnątrz Ratusza prowadzą trzy wyjścia ewakuacyjne – dwa od strony Placu 20 Października oraz jeden od strony parkingu znajdującego się za budynkiem.

Na poszczególnych kondygnacjach wyznaczone zostały okna ratunkowe:

- pokój 06, gabinet Sekretarz Gminy
- pokój 11, Gabinet Burmistrza Śremu
- pokój 23, gabinet Pionu Rolnictwa i Gospodarki Komunalnej
- pokój 32, gabinet Pionu Rozwoju i Infrastruktury

Za zorganizowanie i przeprowadzenie ewakuacji, odpowiedzialność ponoszą naczelnicy pionów, którzy mogą upoważnić innych pracowników do bezpośredniego nadzorowania efektywności ewakuacji. Przydział osób wg miejsc pracy do przynależnych wyjść ewakuacyjnych zilustrowany jest na graficznych planach Urzędu.

Wszystkie osoby opuszczające budynek należy obserwować, selekcionując równocześnie osoby poszkodowane, którym należy udzielić niezbędnej pomocy do czasu przybycia karetki pogotowia.

Osoba kierująca ewakuacją, zapewnia porządek wokół budynku, nie dopuszczając powrotu ewakuowanych ludzi do zagrożonych pomieszczeń. Jako ostatnia ewakuuje się osoba kierująca ewakuacją i pracownicy pomagający w ewakuacji, sprawdzając czy nie pozostały osoby ranne lub w inny sposób poszkodowane.

W dalszej kolejności, jeśli to możliwe, należy przystąpić do ewakuowania mienia. Ewakuację mienia organizuje Burmistrz lub osoba przez niego wyznaczona.

Niezbędne wskazania dla ewakuacji, jakie należy uwzględnić po ogłoszeniu decyzji o rozpoczęciu akcji ratowniczo-gaśniczej i ewakuacyjnej osób i mienia:

- powiadomić wszystkie osoby przebywające w zagrożonym obiekcie o powstaniu i charakterze zagrożenia oraz o decyzji związanej z koniecznością podjęcia ewakuacji,
- wyznaczyć osoby odpowiedzialne za przebieg ewakuacji poszczególnych grup ewakuacyjnych, a w szczególności przy organizowaniu ewakuacji mienia,
- w pierwszej kolejności należy ewakuować osoby z tych pomieszczeń, w których powstał pożar lub, które znajdują się na drodze rozprzestrzeniania się ognia, oraz z pomieszczeń, z których wyjście lub dotarcie do bezpiecznych dróg ewakuacji może zostać odcięte przez pożar lub zadymienie,
- w przypadku blokady dróg ewakuacyjnych, należy niezwłocznie ludzi odciętych od wyjścia, a znajdujących się w strefie zagrożenia, zebrać w pomieszczeniu lub w miejscu najbardziej oddalonych od źródła pożaru, w miarę możliwości zabezpieczyć przed działaniem dymu i niezwłocznie powiadomić przybyłą straż pożarną o takim przypadku. Sprawdzić możliwość ewakuowania otworami okiennymi,
- przy znacznym zadymieniu dróg ewakuacyjnych należy poruszać się w pozycji pochylonej, starając się, trzymać głowę jak najniżej. Usta i nos można zasłonić nawilżoną chustką. Poruszać się wzdłuż ścian, by nie stracić orientacji co do kierunku ruchu,
- ewakuacja mienia nie może odbywać się kosztem sił i środków niezbędnych do ewakuacji i ratowania ludzi. Ewakuację mienia należy rozpocząć od mienia, które w warunkach pożaru może znacznie przyczynić się do jego rozprzestrzeniania,
- po zakończeniu ewakuacji należy dokładnie sprawdzić, czy wszyscy ludzie opuścili poszczególne pomieszczenia. W razie przypuszczenia, że ktoś został w zagrożonej strefie, należy natychmiast głosić ten fakt jednostkom ratowniczym przybyłym na miejsce akcji i przeprowadzić ponowne sprawdzenie pomieszczeń,
- w przypadku przybycia jednostek straży pożarnej w trakcie akcji ewakuacyjnej, osoba kierująca przebiegiem akcji zobowiązana jest do złożenia krótkiej informacji o przebiegu akcji, a następnie podporządkowania się poleceniom dowódcy przybyłej jednostki taktycznej straży pożarnej,
- zapewnić opiekę nad ewakuowanymi ludźmi, którzy w wyniku prowadzonej ewakuacji ucierpieli na zdrowiu fizycznym lub psychicznym, a nie wymagali fachowej pomocy lekarskiej pogotowia ratunkowego,

Za skuteczne prowadzenie akcji ratowniczo-gaśniczej i ewakuacyjnej do czasu przybycia jednostki Straży Pożarnej odpowiada:

- Bartosz Żeleźny

Podczas nieobecności ww. odpowiedzialnymi za prowadzenie akcji w dalszej kolejności są:

- Hanna Brukarczyk,
- Magdalena Panke.

Za właściwe alarmowanie i powiadamianie służb ratowniczych i kierownictwa Urzędu oraz umożliwienie dostępu służbom ratowniczym odpowiadają:

- Monika Cejba,
- Alicja Muchowska.

Miejscem zbiórki pracowników po przeprowadzeniu ewakuacji jest:

- Plac 20 Października.

Za zebranie w wyznaczonym miejscu, sprawdzenie osób po ewakuacji oraz ewakuacji mienia odpowiadają naczelnicy pionów, a w przypadku ich nieobecności - zastępcy.

Ustalenia powyższe są założeniami i zaleceniami mającymi normować zasady prowadzenia ewakuacji użytkowników budynku, które w zależności od sytuacji pożarowej mogą ulegać zmianie.

Raz na 2 lata zarządca budynku zobowiązany jest przeprowadzać praktyczne sprawdzenie organizacji oraz warunków ewakuacji z całego budynku.

Pracownicy wyznaczeni do udzielania pierwszej pomocy i reagowania w przypadku pożaru i ewakuacji

L.p.	Imię i nazwisko	Kondygnacja
1.	Marek Graczyk	-1 - piwnica
2.	Chrystian Jasiczak	0 - parter
3.	Ewelina Springer-Kobus (w zastępstwie)	0 - parter
4.	Krzysztof Lewandowski	1 - I piętro
5.	Jakub Gogulski (w zastępstwie)	1 - I piętro
6.	Sławomir Baum	2 - II piętro
7.	Maciej Jankowski (w zastępstwie)	2 - II piętro
8.	Radosław Binkowski	3 - III piętro
9.	Grzegorz Staniński (w zastępstwie)	3 - III piętro

IX. Zasady zabezpieczania prac pożarowo niebezpiecznych

Prace pożarowo niebezpieczne to prace, do których zalicza się wszystkie czynności z użyciem następujących materiałów:

- gazy palne,
- ciecze palne o temperaturze zapłonu poniżej 55°C,
- materiały wytwarzające w zetknięciu z wodą gazy palne,
- materiały zapalające się samorzutnie w powietrzu,
- materiały wybuchowe i pirotechniczne,
- materiały ulegające samorzutnie rozkładowi lub polimeryzacji,
- materiały mające skłonności do samozapalenia.

Do prac pożarowo niebezpiecznych nie zalicza się natomiast czynności z użyciem ww. materiałów w miejscach przewidzianych do ich stałego stosowania i przygotowanych na stosowanie tych substancji.

Przykładowe prace pożarowo niebezpieczne, które mogą być wykonywane na terenie Ratusza:

- prace remontowo budowlane z użyciem ognia otwartego prowadzone wewnątrz budynku, na przyległym do niego terenie, gdzie występują materiały palne,
- prace z zastosowaniem gazów, cieczy i pyłów palnych, przy których mogą powstawać mieszaniny wybuchowe np.: malowanie, lakierowanie, klejenie,
- prace z ogniem otwartym, podczas których występuje iskrzenie lub nagrzewanie, np.: spawanie, cięcie gazowe i elektryczne,
- używanie materiałów pirotechnicznych,
- suszenie materiałów i substancji palnych,
- prace porządkowe związane z usuwaniem materiałów niebezpiecznych pożarowo.

Do przestrzegania postanowień instrukcji zobowiązani są wszyscy pracownicy uczestniczący bezpośrednio lub pośrednio w wykonywaniu prac pożarowo niebezpiecznych, osoby nadzorujące przebieg tych prac oraz użytkownicy budynku i pomieszczeń, gdzie prace są prowadzone.

Wytyczne zabezpieczenia prac pożarowo niebezpiecznych:

Przed przystąpieniem do wykonywania ww. prac poszczególne pomieszczenia oraz budynek muszą być odpowiednio przygotowane. Przygotowanie to polega na:

- oczyszczeniu pomieszczeń lub miejsc, gdzie będą wykonywane prace z wszelkich palnych materiałów lub zanieczyszczeń,
- usunięciu na bezpieczną odległość od miejsca prowadzenia prac wszelkich przedmiotów palnych lub niepalnych w opakowaniach palnych,
- zabezpieczeniu przed działaniem rozprysków spawalniczych wszelkich urządzeń lub materiałów palnych, których usunięcie na bezpieczną odległość nie jest możliwe, poprzez osłonięcie ich np.: arkuszami blachy, kocami gaśniczymi lub innym materiałem izolacyjnym niepalnym,

- sprawdzeniu czy znajdujące się w sąsiednich pomieszczeniach materiały lub przedmioty podatne na zapalenie w skutek przewodnictwa cieplnego lub rozprysków spawalniczych nie wymagają zastosowania lokalnych, dodatkowych zabezpieczeń,
- uszczelnieniu materiałami niepalnymi wszelkich przelotowych otworów instalacyjnych, kablowych, wentylacyjnych itp., znajdujących się w pobliżu miejsca prowadzenia prac,
- zabezpieczeniu przed rozpryskami lub uszkodzeniami mechanicznymi kabli, przewodów elektrycznych, gazowych oraz instalacyjnych z palną izolacją, o ile znajdują się w zasięgu zagrożenia,
- sprawdzeniu czy w miejscu planowania prac nie prowadzono tego dnia prac malarskich lub innych przy użyciu substancji łatwopalnych,
- przygotowaniu w miejscu wykonywania prac między innymi:
 - napełnionych wodą metalowych pojemników na rozgrzane odpadki drutu spawalniczego, elektrod itp.,
 - materiałów osłonowych izolacyjnych niezbędnych przy zabezpieczeniu toku prac,
 - niezbędnego sprzętu pomiarowego np. do pomiaru stężenia par i gazów palnych w rejonie prowadzenia prac,
 - podręcznego sprzętu gaśniczego w ilościach oraz asortymencie zależnym od wielkości występującego zagrożenia,
- zapewnieniu stałej drożności przejść i wyjść ewakuacyjnych z miejsc prowadzenia prac.

Przy wykonywaniu prac pożarowo niebezpiecznych z użyciem cieczy, gazów i pyłów mogących stworzyć z powietrzem mieszaniny wybuchowe należy przestrzegać następujących zasad:

- w miejscu prac mogą znajdować się tylko niezbędne ilości w/w substancji z niewielkim zapasem umożliwiającym utrzymanie ciągłości prac,
- zapas substancji powinien być przechowywany w niepalnych szczelnych opakowaniach,
- pozostawienie opróżnionych opakowań na stanowisku pracy jest zabronione,
- po zakończeniu prac wszelkie pojemniki, naczynia należy szczelnie zamknąć oraz zabezpieczyć przed dostępem osób postronnych,
- w pomieszczeniach należy zapewnić wymaganą wentylację,
- prace mogą być prowadzone wyłącznie wtedy, gdy stężenie par, cieczy lub gazów w pomieszczeniu nie przekracza 10 % ich dolnej granicy wybuchowości

Kierownik wykonawcy wyznacza osobę odpowiedzialną za sprawowanie nadzoru nad przebiegiem prac niebezpiecznych pożarowo. Powinna ona w szczególności:

- znać obowiązujące przepisy przeciwpożarowe oraz nadzorować ich przestrzeganie przez podległych pracowników,
- dopilnować, aby przed przystąpieniem do prac zostały wykonane wszelkie zalecenia w zakresie zabezpieczenia budynku lub stanowisk, przewidziane w protokole zabezpieczenia prac,
- sprawdzać zabezpieczenie przeciwpożarowe stanowisk prac oraz wydawać polecenia gwarantujące natychmiastowe usunięcie stwierdzonych niedociągnięć i nieprawidłowości,
- wstrzymać prace z chwilą stwierdzenia sytuacji stwarzającej niebezpieczeństwo powstania pożaru do czasu usunięcia zaniedbań,
- brać udział w kontroli stanowisk, pomieszczeń lub terenu po zakończeniu prac pożarowo niebezpiecznych,

Do obowiązku wykonawcy prac pożarowo niebezpiecznych należy w szczególności:

- sprawdzenie czy sprzęt i narzędzia są technicznie sprawne i należyście zabezpieczone przed możliwością zainicjowania i rozprzestrzenienia się pożaru,

- ściśle przestrzeganie zaleceń zawartych w protokole i zezwoleniu na prowadzenie prac,
- znajomość przepisów przeciwpożarowych, obsługi podręcznego sprzętu gaśniczego oraz zasad postępowania w przypadku powstania pożaru,
- sprawdzenie przed przystąpieniem do prac czy zostały wykonane wszystkie zabezpieczenia przewidziane dla danego rodzaju pracy,
- ściśle przestrzeganie wytycznych zabezpieczenia ustalonych dla danego rodzaju prac,
- rozpoczynanie prac tylko po otrzymaniu pisemnego zezwolenia, względnie na wyraźne polecenie bezpośredniego przełożonego kierującego tokiem prac,
- poinstruowanie pomocników o wymaganiach przeciwpożarowych obowiązujących dla wykonywanego rodzaju prac,
- przerwanie pracy w przypadku stwierdzenia sytuacji lub warunków umożliwiających powstanie i rozprzestrzenianie pożaru oraz zgłoszenie tego faktu przełożonemu,
- meldowanie bezpośrednio przełożonemu o zakończeniu prac niebezpiecznych pożarowo oraz informowanie o ewentualnych faktach zainicjowania ognia, ugaszonego w czasie wykonywania prac,
- dokładne sprawdzenie po zakończeniu pracy stanowiska i jego otoczenia w celu stwierdzenia czy podczas wykonywania prac nie zainicjowano pożaru,
- wykonywanie wszelkich poleceń przełożonych i organów kontrolnych w sprawach związanych z zabezpieczeniem przeciwpożarowym prac i czynności pożarowo niebezpiecznych

Po zakończeniu prac w pomieszczeniu oraz w pomieszczeniach sąsiednich należy przeprowadzić dokładną kontrolę mającą na celu stwierdzenie, czy nie pozostawiono tłących się lub żarzących cząstek w rejonie prowadzenia prac, czy nie występują jakiegokolwiek objawy pożaru, oraz czy sprzęt np. spawalniczy został zdemontowany, odłączony od źródeł zasilania i należycie zabezpieczony przed dostępem osób postronnych.

Prace powinny być wykonywane wyłącznie przez osoby posiadające wymagane kwalifikacje, upoważnione do wykonywania prac, a sprzęt powinien być sprawny technicznie i zabezpieczony przed możliwością powstania pożaru.

X. Zadania i obowiązki w zakresie ochrony przeciwpożarowej

Bezpośrednią odpowiedzialność za stan bezpieczeństwa pożarowego budynku ponosi Burmistrz, wykonując zadania ustawowo przewidziane oraz przedstawione w postanowieniach wstępnych niniejszego opracowania.

Do podstawowych obowiązków w tym zakresie należy w szczególności:

- zapewnienie właściwej eksploatacji budynku, instalacji oraz urządzeń znajdujących się na zarządzanym terenie,
- zabezpieczenie budynku, terenu, pomieszczeń, urządzeń oraz instalacji na okres postojów i przerw w pracy,
- zapewnienie możliwości ewakuacji osób oraz mienia znajdującego się w firmie,
- zapewnienie właściwego przeszkolenia przeciwpożarowego podległych pracowników,
- zapewnienie warunków do sprawnego prowadzenia akcji ratowniczo-gaśniczej,
- przestrzeganie oraz nadzorowanie przestrzegania przez pracowników postanowień zawartych w niniejszej Instrukcji oraz w przepisach ogólnych,
- prowadzenie bieżącego nadzoru stanu zabezpieczenia przeciwpożarowego użytkowanej części budynku,
- prowadzenie nadzoru nad sprawnością gaśnic,
- inicjowanie oraz realizowanie przedsięwzięć zmierzających do poprawy stanu bezpieczeństwa pożarowego,
- dopilnowanie utrzymania czystości i porządku w pomieszczeniach,
- zaznajomienie pracowników z zagrożeniami występującymi w miejscu ich pracy oraz sposobami zapobiegania pożarom, postępowaniem w razie pożaru, a w szczególności z organizacją i prowadzeniem ewakuacji,
- zapewnienie stałej konserwacji urządzeń i instalacji,
- wyposażenie i użytkowanej części budynku w określone przepisami ilości i rodzaje podręcznego sprzętu gaśniczego, a także zapewnienie terminowej ich konserwacji,
- wyposażenie użytkowanej części budynku i pomieszczeń w instrukcje alarmowe, tablice informacyjne i znaki bezpieczeństwa (oznakowanie dróg ewakuacyjnych, pożarowych, urządzeń elektrycznych, zakazu używania otwartego ognia itp.),
- dopilnowanie, aby na drogach komunikacji, stanowiących drogi ewakuacyjne oraz pożarowe nie występowały jakiegokolwiek przedmioty mogące utrudniać przejście lub spowodować zastawienie wyjść i przejazdów,
- czuwanie nad przestrzeganiem przez pracowników, przepisów ochrony przeciwpożarowej oraz stosowanie lub wnioskowanie o nałożenie odpowiednich sankcji, w stosunku do pracowników winnych zaniedbań, w wyniku których mogłoby dojść do powstania pożaru,

Powyższe zadania, zwłaszcza dotyczące nadzoru nad przeciwpożarowymi urządzeniami, można powierzyć pracownikom przez określenie ich w zakresie czynności pracowniczych.

Wszyscy pracownicy zatrudnieni w Urzędzie, ponoszą odpowiedzialność za stan zabezpieczenia przeciwpożarowego powierzonego im mienia, a w szczególności zobowiązani są:

- dbać o właściwy stan zabezpieczenia przeciwpożarowego oraz utrzymywać czystość i porządek w pomieszczeniach i na stanowiskach pracy,
- przestrzegać ustalonych zasad bezpieczeństwa i utrzymywać swoje stanowisko pracy w wymaganym stanie technicznym,
- usuwać usterki mogące być przyczyną pożaru lub informować o ich wystąpieniu przełożonego,
- po zakończeniu pracy uprządkować stanowisko pracy oraz wyłączyć urządzenia elektryczne i oświetlenie,

- przestrzegać zasad właściwego przechowywania i stosowania materiałów łatwopalnych oraz substancji chemicznych niebezpiecznych dla zdrowia lub życia, jeśli takie wystąpią,
- przestrzegać zakazu palenia tytoniu i używania otwartego ognia poza miejscami specjalnie do tego celu wyznaczonymi,
- nie używać podręcznego sprzętu gaśniczego do celów niezwiązanych z gaszeniem pożaru, dbać o właściwy stan i łatwość dostępu do niego,
- uczestniczyć w szkoleniach z zakresu ochrony ppoż.,
- ponadto pracownicy muszą znać i przestrzegać:
 - przepisy przeciwpożarowe,
 - postanowień zawartych w niniejszej instrukcji,
 - sposoby alarmowania współpracowników, użytkowników pomieszczeń oraz PSP,
 - sposoby użycia podręcznego sprzętu gaśniczego,
 - zasad zachowania się podczas pożaru oraz przy ewakuacji.

Wskazania w zakresie zachowania bezpieczeństwa pożarowego

W celu ograniczenia możliwości powstania pożaru i minimalizacji ewentualnych szkód pożarowych w obiekcie zabronione jest wykonywanie czynności, które mogą spowodować pożar, jego rozprzestrzenianie się, utrudnienie prowadzenia działań ratowniczo-gaśniczych lub ewakuacji, a w szczególności:

- używanie otwartego ognia i palenie tytoniu w miejscach do tego celu niewyznaczonych, użycie otwartego ognia przy wykonywaniu prac remontowych, może nastąpić tylko z uwzględnieniem postanowień niniejszej instrukcji,
- spalanie śmieci i odpadków w miejscach umożliwiających zapalenie się sąsiednich budynków lub materiałów palnych,
- przechowywanie materiałów palnych w odległości mniejszej niż 0,5 m od:
 - urządzeń i instalacji, których powierzchnie zewnętrzne mogą nagrzewać się do temperatury przekraczającej 100°C,
 - linii kablowych o napięciu 1 kV, przewodów uziemiających oraz odprowadzających instalacji odgromowej,
- użytkowanie elektrycznych urządzeń ogrzewczych ustawionych bezpośrednio na podłożu palnym, z wyjątkiem urządzeń eksploatowanych zgodnie z warunkami określonymi przez producenta,
- stosowanie materiałów palnych na osłony punktów świetlnych,
- instalowanie opraw oświetleniowych oraz osprzętu instalacji elektrycznych bezpośrednio na podłożu palnym,
- składowanie materiałów palnych na drogach komunikacji ogólnej służących ewakuacji,
- zamykanie drzwi ewakuacyjnych w sposób uniemożliwiający ich natychmiastowe otwarcie,
- stosowanie cieczy o temperaturze zapłonu poniżej 12°C (eter, aceton, benzen, toluen, spirytus itp.) w pomieszczeniach, w których brak jest skutecznej wentylacji.
- przechowywanie cieczy palnych (alkohole, rozpuszczalniki, benzyny) w pojemnikach wykonanych z materiałów palnych lub nieposiadających zabezpieczenia przed stłuczeniem, powodujących powstanie elektryczności statycznej, pozbawionych szczelnych zamknięć oraz w znacznych ilościach,
- pozostawienie po zakończonej pracy niewyłączonych urządzeń elektrycznych oraz oświetlenia, jeżeli nie pracują one w systemie ciągłym,
- zakładanie prowizorycznych instalacji elektrycznych oraz dokonywanie napraw instalacji elektrycznych przez osoby nie posiadające wymaganych uprawnień,
- uniemożliwienie lub ograniczenie dostępu do podręcznego sprzętu gaśniczego, wyjść ewakuacyjnych, wyłączników i tablic rozdzielczych prądu elektrycznego,

Instalacje i urządzenia techniczne należy użytkować i utrzymywać w stanie zgodnym z warunkami technicznymi i wymaganiami ustalonymi przez producenta, a w szczególności należy poddawać je

okresowym przeglądom i konserwacji. Eksploatacja instalacji i urządzeń mogących być przyczyną pożaru jest zabroniona.

W pozostałym zakresie uwzględniając powyższe należy:

- dbać o sprawność instalacji odgromowej oraz nie składować w jej pobliżu materiałów łatwopalnych,
- nie naprawiać we własnym zakresie instalacji elektrycznej w sposób prowizoryczny, zbędne urządzenia wyłączyć z zasilania, przedłużacze elektryczne po wykorzystaniu rozłączyć i zwinąć,
- nie pozostawiać bez nadzoru tych urządzeń, które tego nadzoru wymagają zgodnie z zaleceniami instrukcji obsługi,
- przeprowadzać czynności konserwacyjne urządzeń, których wadliwa praca może przyczynić się do powstania zagrożeń pożarowych,
- w pomieszczeniach utrzymywać czystość i porządek, po zakończeniu pracy uprzątnąć stanowiska pracy i najbliższe otoczenie,
- zachować szczególne środki ostrożności przy stosowaniu substancji chemicznych oznakowanych jako niebezpieczne dla zdrowia lub środowiska,
- do oświetlenia zastępczego, jeśli zajdzie taka konieczność, używać tylko bateryjne latarki elektryczne,
- wszelkie zauważone nieprawidłowości niezwłocznie zgłaszać przełożonemu, jeśli nie można ich usunąć we własnym zakresie,
- po pracy sprawdzić, czy nie pozostawiono stanowiska w warunkach umożliwiających powstanie zagrożeń pożarowych lub innych miejscowych,

Ponadto:

- podstawowy system ogrzewczy, zapewnia bezpieczeństwo pożarowe dla budynku, korzystanie z przenośnych elektrycznych urządzeń dogrzewających jest możliwe tylko wówczas, gdy stanowią wyposażenie określonych pomieszczeń,
- nie wolno ograniczać obiegu powietrza dla tych pieców np. przez suszenie odzieży, co stwarza zagrożenie pożarowe.
- możliwe jest, wykorzystanie elektrycznych urządzeń dogrzewających, tylko za zgodą przełożonego, zapewniając ich stały i bezpośredni nadzór,
- nie wolno stosować gazowych urządzeń dogrzewających np. promienników lub kuchni gazowych zasilanych z butli gazu propan butan,
- przy grzaniu wody dla potrzeb socjalnych stosować kuchenki lub czajniki elektryczne, nie wolno stosować elektrycznych grzałek nurnikowych,
- nie używać uszkodzonych maszyn, urządzeń lub instalacji, jeśli ich stan techniczny może wywołać zagrożenie pożarowe – natychmiast wyłączyć z eksploatacji,

Zabronione jest użytkowanie instalacji, urządzeń i narzędzi niesprawnych technicznie lub w sposób niezgodny z przeznaczeniem albo warunkami określonymi przez producenta, jeżeli może się to przyczynić do powstania pożaru, wybuchu lub rozprzestrzeniania ognia.

W zakresie ograniczenia możliwości rozprzestrzeniania się pożaru należy;

- ograniczać składowanie materiałów palnych w pomieszczeniu lub na stanowisku pracy, tylko do niezbędnej ilości i wymaganego zapasu,
- składowanymi materiałami i przedmiotami nie ograniczać szerokości przejść, wyjść i dróg komunikacji wewnętrznej, może to ułatwić przenoszenie ognia,
- wszystkie drzwi muszą być sprawne, a w razie potrzeby należy zapewnić ich natychmiastowe otwarcie,
- nie wolno ograniczać dostępu do podręcznego sprzętu przeciwpożarowego,

- podczas prowadzonych przeglądów konserwacyjnych sprzętu ppoż. należy sprawdzić właściwe jego wyposażenie, rozmieszczenie i oznakowanie,
- utrzymywać czytelne oznakowanie gaśnic w tym instrukcji ich obsługi, jako czytelnej informacji o sposobie użycia,
- zapoznać się z obsługą i sposobem użycia podręcznego sprzętu gaśniczego,
- zapewnić widoczne oznakowanie w zakresie przeciwpożarowym, zwłaszcza wyjść oraz dróg ewakuacyjnych,
- nie składować materiałów palnych w pobliżu instalacji odgromowej.

Ustalenia organizacyjne dla zapewnienia właściwego poziomu zabezpieczenia przeciwpożarowego

Kierownictwo Urzędu zapewnia prowadzenie modernizacji, remontów, napraw elementów konstrukcyjnych oraz stałego wyposażenia technicznego budynku.

Zgodnie z obowiązującymi przepisami Prawa Budowlanego oraz z zasadami określonymi w niniejszej instrukcji bezpieczeństwa pożarowego, należy wykonywać przeglądy roczne i pięcioletnie budynków, w tym badania urządzeń oraz instalacji elektrycznej i odgromowej. Kopie protokołów z badań i przeglądów przechowuje wyznaczony pracownik Urzędu, który czuwa nad zachowaniem terminowości tych badań.

XI. Sposoby zaznajamiania użytkowników budynku z treścią przedmiotowej instrukcji oraz z przepisami przeciwpożarowymi

Wszyscy pracownicy podlegają obowiązkowym szkoleniom z zakresu ochrony przeciwpożarowej. Celem tych szkoleń jest zapoznanie z postanowieniami instrukcji bezpieczeństwa pożarowego oraz podstawowymi wymaganiami i przepisami w zakresie ochrony przeciwpożarowej. Przeprowadzenie szkolenia powinno być udokumentowane w formie zaświadczenia, które należy przechowywać w teczkach osobowych pracowników.

Pracownicy poddawani są wstępnym i okresowym szkoleniom bhp, na których poruszane są tematy związane z ochroną przeciwpożarową:

W ramach szkolenia wstępnego zapoznaje się pracowników nowo przyjmowanych do pracy z występującym w obiekcie zagrożeniem, oraz obowiązującymi przepisami i zasadami zwalczania pożarów (instrukcja bezpieczeństwa pożarowego). Szkolenie to pracownik zobowiązany jest odbyć przed przystąpieniem do wykonywania obowiązków służbowych.

Szkolenie okresowe dotyczy wszystkich pracowników i polega na zapoznaniu ich z:

- zagrożeniami pożarowymi występującymi w miejscu pracy,
- zadaniami i obowiązkami pracowników w zakresie zapobiegania pożarom,
- zadaniami i obowiązkami pracowników na wypadek pożaru,
- sposobami oraz zasadami użycia urządzeń i sprzętu gaśniczego,
- zasadami ewakuacji osób.

Szkolenia powinny być potwierdzone odpowiednimi zaświadczeniami.

Oprócz szkoleń wymienionych powyżej, raz na cztery lata organizowane są szkolenia z zakresu użycia podręcznego sprzętu gaśniczego dla wytypowanych pracowników, poprzedzone przygotowaniem teoretycznym, dotyczącym wymogów w zakresie aktualnych przepisów przeciwpożarowych.

Urząd Miejski organizuje również dla wytypowanych pracowników raz na cztery lata szkolenia z pierwszej pomocy przedmedycznej składającej się z części teoretycznej i praktycznej.

Wykaz przepisów przeciwpożarowych i innych, na podstawie których opracowano instrukcję:

- 1) Ustawa z dnia 24 sierpnia 1991 r. o Ochronie Przeciwpożarowej (Dz. U. Nr 178 poz. 1380).
- 2) Ustawa z dnia 7 lipca 1994 r. Prawo Budowlane (Dz. U. Nr 243 poz. 1623)
- 3) Rozporządzenie Ministra Infrastruktury z dnia 12 kwietnia 2002 r, w sprawie warunków technicznych, jakim powinny odpowiadać budynki i ich usytuowanie (Dz. U. Nr 75 poz. 690 z późn. zm.).
- 4) Rozporządzenie Ministra Spraw Wewnętrznych i Administracji z dnia 07 czerwca 2010 r. w sprawie ochrony przeciwpożarowej budynków, innych obiektów budowlanych i terenów (Dz. U. Nr 109 poz. 719).
- 5) Rozporządzenie Ministra Spraw Wewnętrznych i Administracji z dnia 24 lipca 2009 r. w sprawie przeciwpożarowego zaopatrzenia w wodę oraz dróg pożarowych (Dz. U. Nr 124 poz. 1030).
- 6) PN - 92/N-01256/01 znaki bezpieczeństwa - ochrona przeciwpożarowa.
- 7) PN - 92/N-01256/02 znaki bezpieczeństwa - ewakuacja.

Podstawowe pojęcia z zakresu ochrony przeciwpożarowej

Odporność ogniowa – jest to zdolność konstrukcji lub elementu budynku poddanego działaniu znormalizowanych warunków fizycznych do spełnienia w określonym czasie wymagań dotyczących nośności ogniowej i / lub izolacyjności ogniowej i / lub szczelności ogniowej oraz innych wymaganych właściwości.

Klasa odporności pożarowej budynku – jest to symbol, któremu przyporządkowano wymagania dotyczące właściwości materiałów i elementów budynku.

Stopień rozprzestrzeniania ognia – jest to umowna klasyfikacja elementu budowli ze względu na zachowanie się badanej próbki w znormalizowanych warunkach.

Strefa pożarowa – jest to przestrzeń wydzielona w taki sposób, aby w określonym czasie pożar nie przeniósł się na zewnątrz lub do wewnątrz wydzielonej przestrzeni.

Oddzielenie przeciwpożarowe – element konstrukcji budynku (ściana, strop) wydzielający strefę pożarową.

Dojście ewakuacyjne – jest to droga od wyjścia z pomieszczenia na drogę ewakuacyjną, do wyjścia na zewnątrz budynku albo do drzwi klatki schodowej.

Stałe urządzenie gaśnicze – urządzenie gaśnicze, do którego środek gaśniczy podawany jest ze stałych źródeł zasilania trwale połączonych z tym urządzeniem.

Przejście ewakuacyjne – niewydzielona fizycznie droga, jaką należy przebyć, aby opuścić pomieszczenie.

Postanowienia końcowe

Uwzględniając ustalenia niniejszej instrukcji bezpieczeństwa pożarowego, wprowadza się następujące przeciwpożarowe instrukcje stanowiskowe oraz wzory dokumentów.

Wykaz załączników:

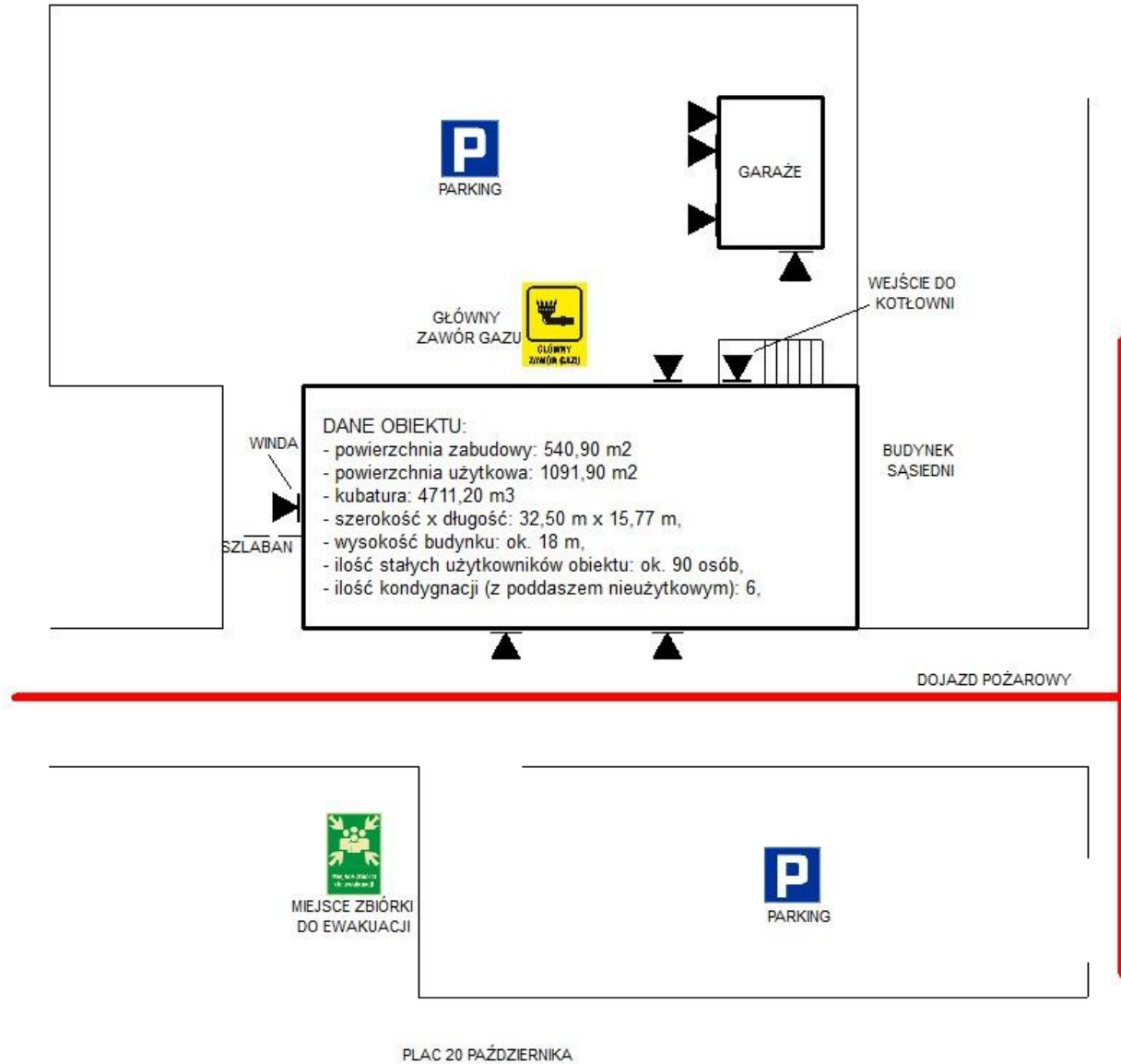
1. Plan sytuacyjny obiektu
2. Rzut piwnicy
3. Rzut piwnicy – instalacja SAP
4. Rzut parteru
5. Rzut parteru – instalacja SAP
6. Rzut 1 piętra
7. Rzut 1 piętra – instalacja SAP
8. Rzut 2 piętra
9. Rzut 2 piętra – instalacja SAP
10. Rzut 3 piętra
11. Rzut 3 piętra – instalacja SAP
12. Rzut poddasza – instalacja SAP
13. Zestawienie pomieszczeń
14. Instrukcja ogólna przeciwpożarowa.
15. Instrukcja ogólna w przypadku powstania pożaru.
16. Instrukcja przeciwpożarowa dla kotłowni gazowej.
17. Protokół zabezpieczenia prac niebezpiecznych pod względem pożarowym.
18. Dokument potwierdzający kwalifikacje autora niniejszej Instrukcji.

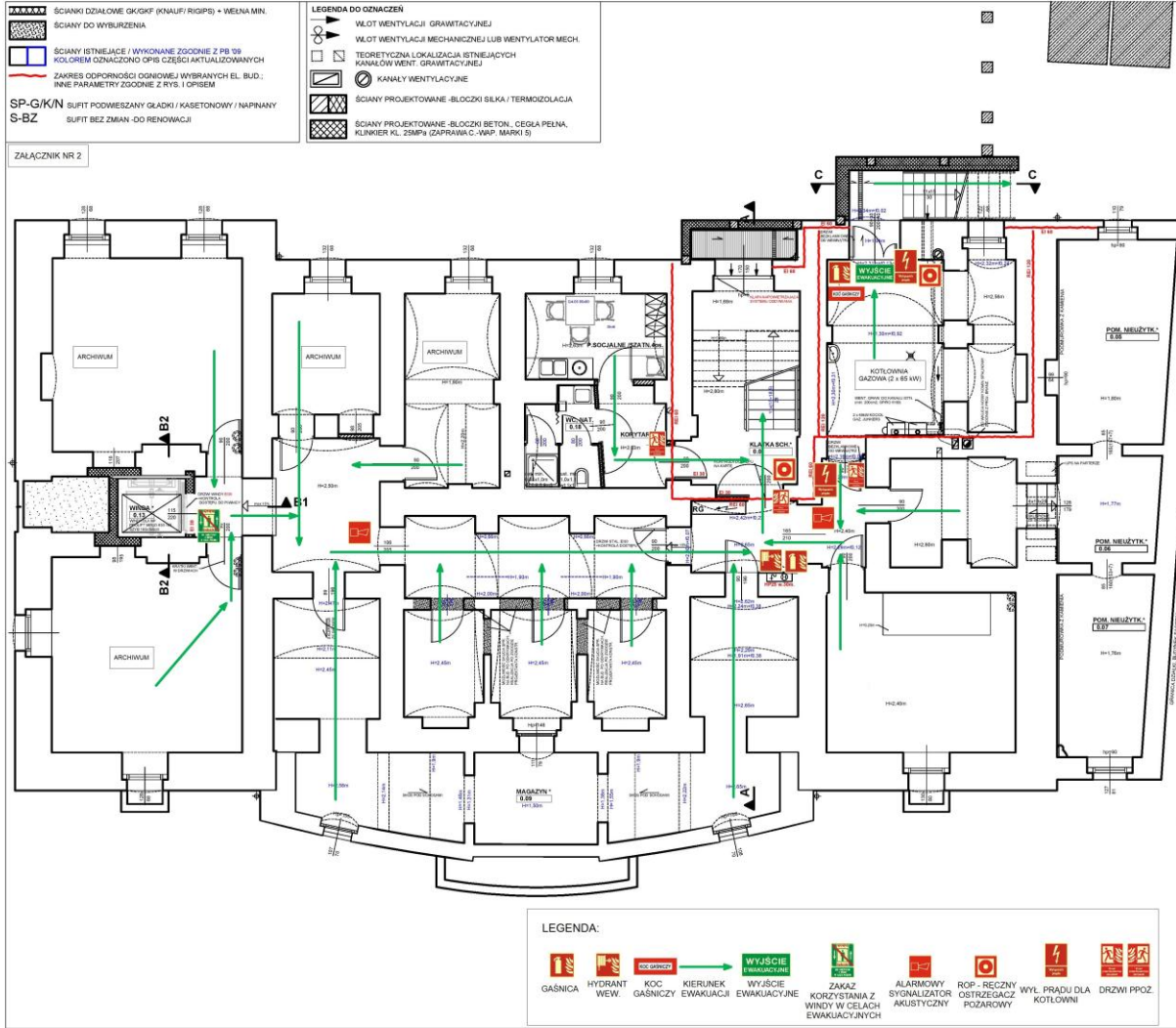
KARTA
Aktualizacji oraz zmian i uzupełnień

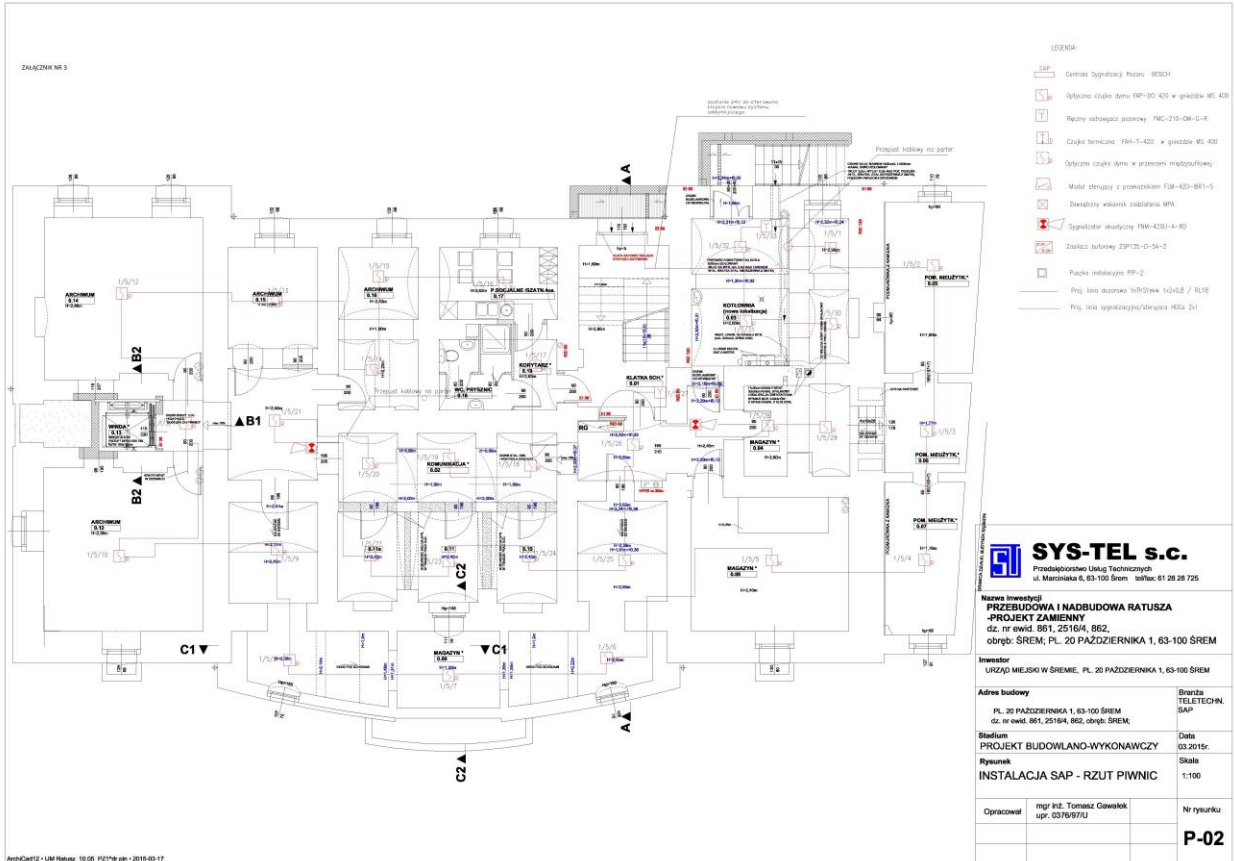
Lp.	Data	Zakres – treść zmian, poprawek i aktualizacji	Podpis
1.	20.12.2017	Zweryfikowano poprawność działania systemów alarmowania oraz ewakuacji osób na podstawie przeprowadzonej w dniu 1 czerwca 2017 r. próbnej ewakuacji Ratusza i na jej podstawie dokonano aktualizacji planów ewakuacji budynku oraz treści IBP.	
2.			
3.			
4.			

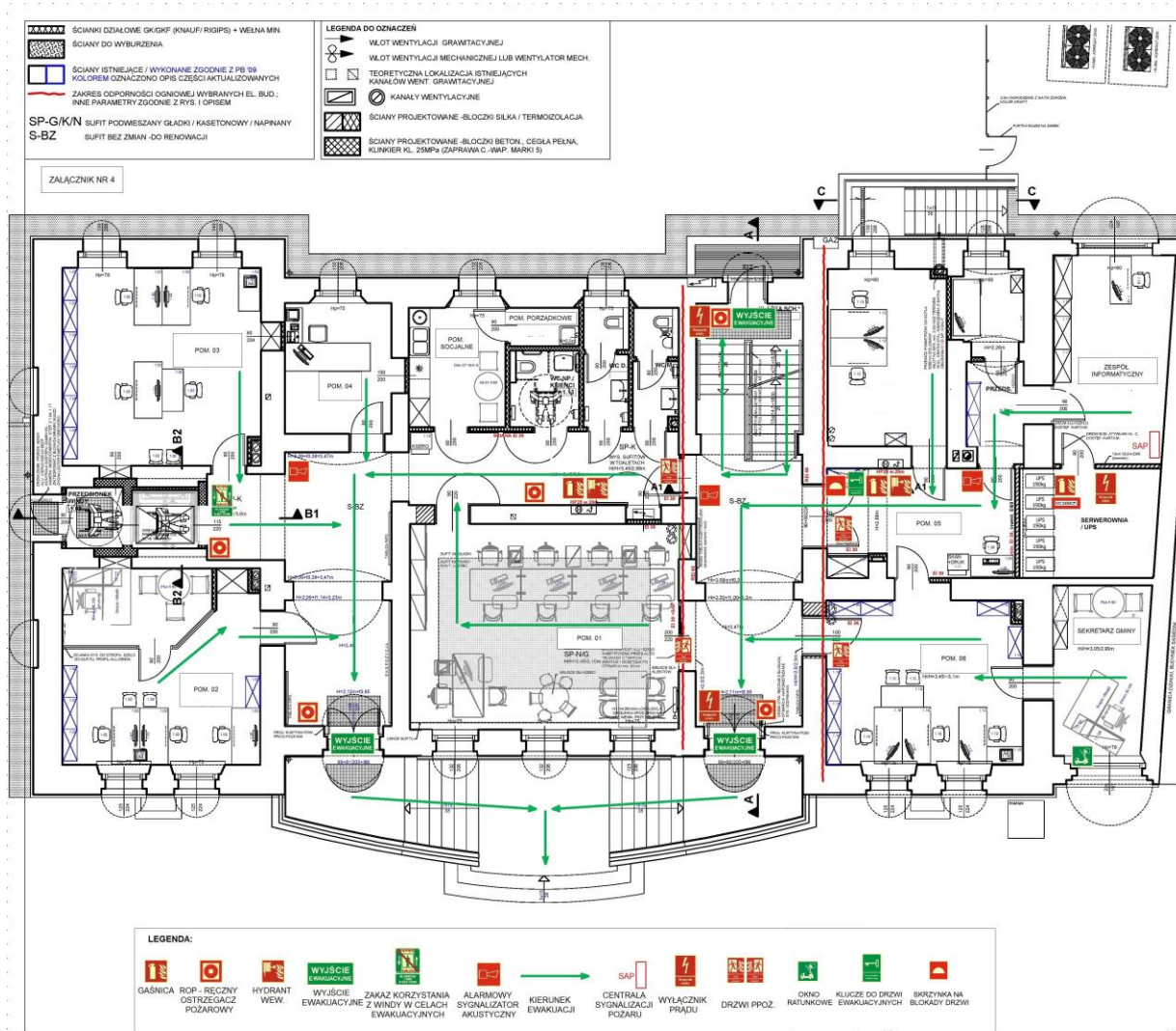
ZAŁĄCZNIK NR 1

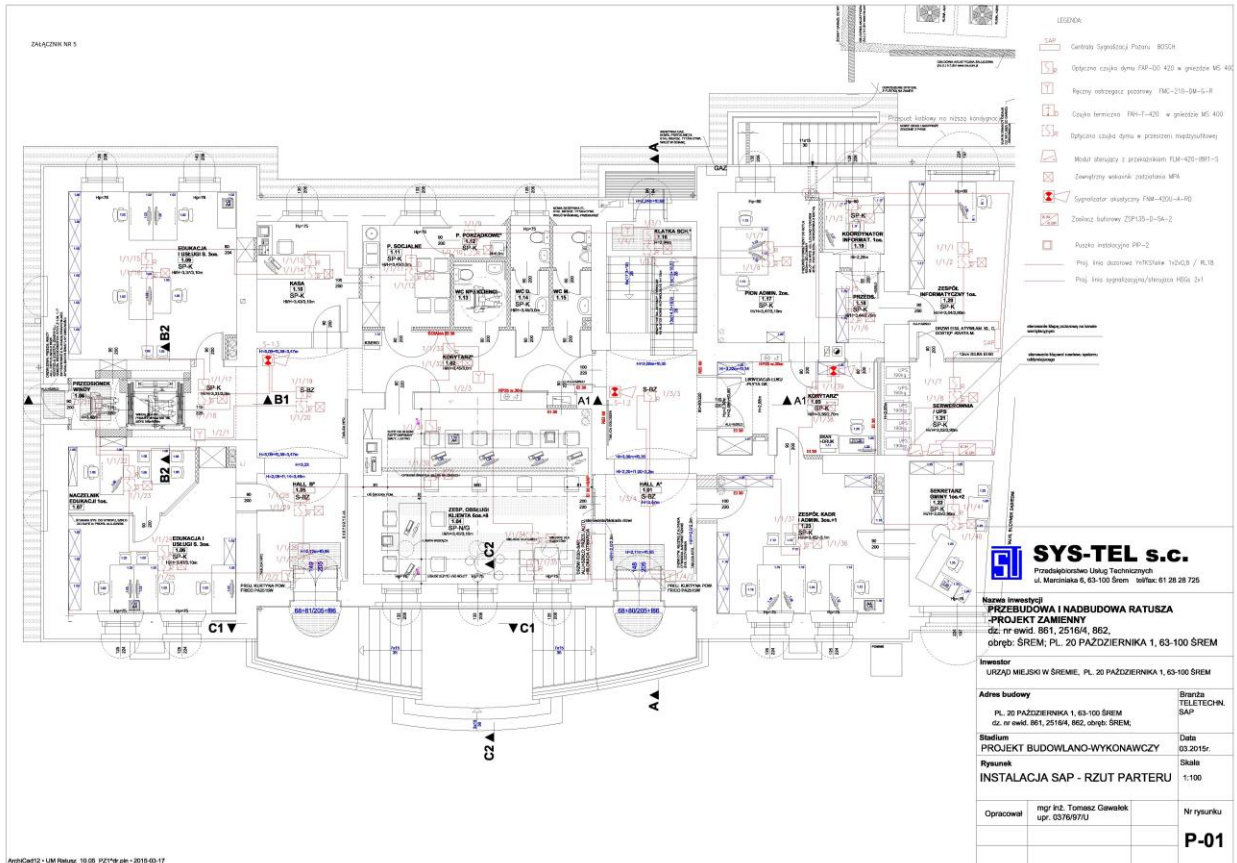
**URZĄD MIEJSKI W ŚREMIE - RATUSZ,
PL. 20 PAŹDZIERNIKA 1, 63 - 100 ŚREM -
PLAN SYTUACYJNY**

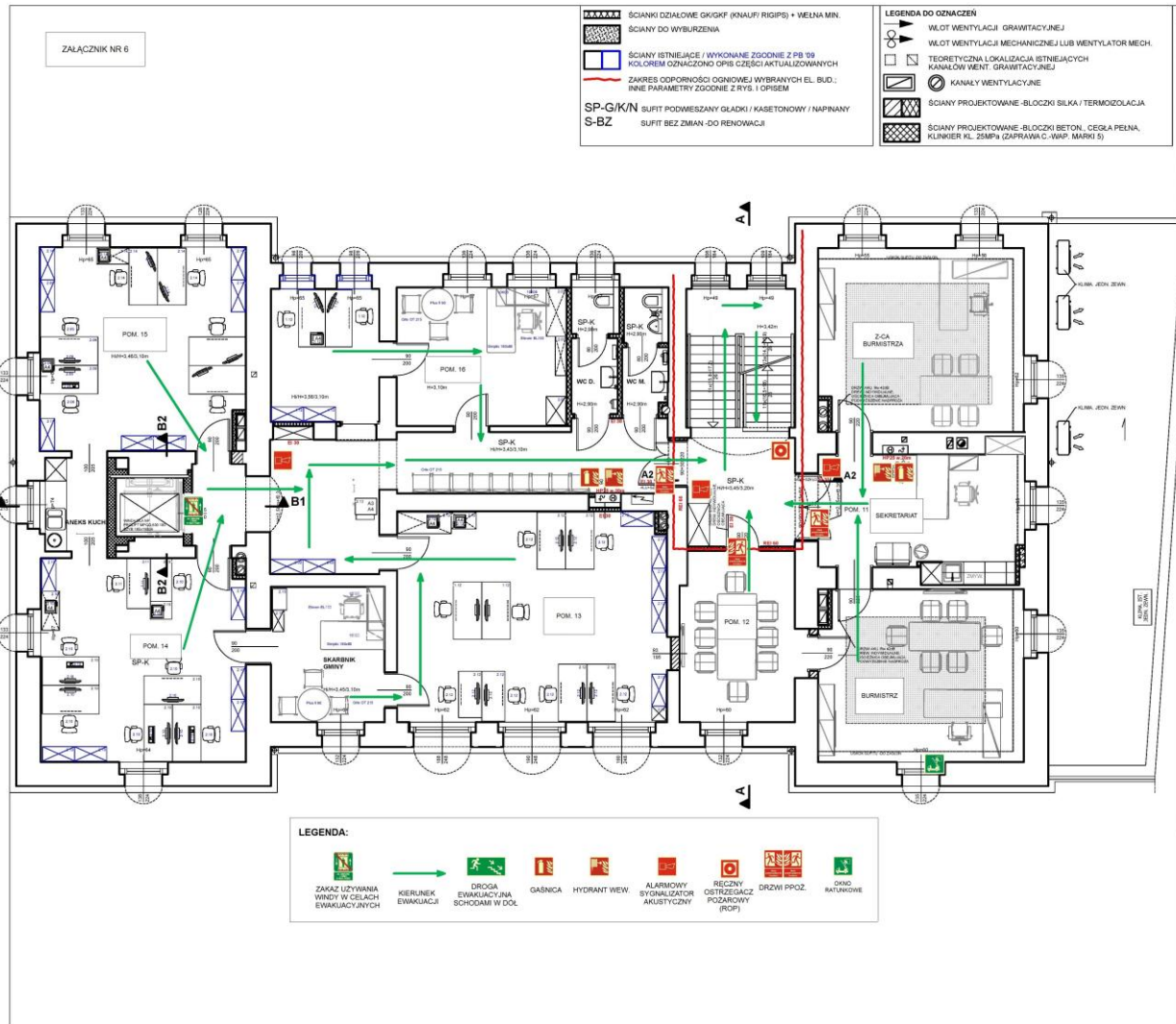


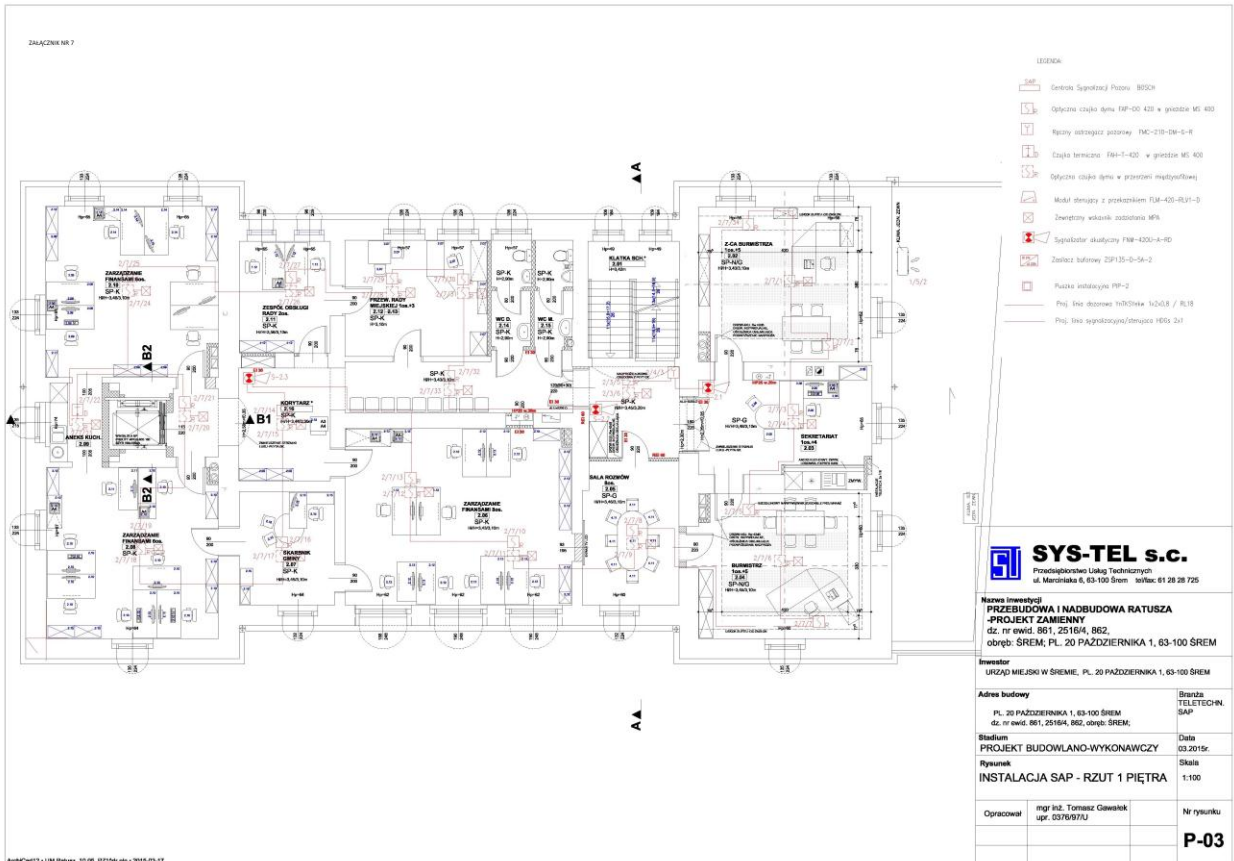


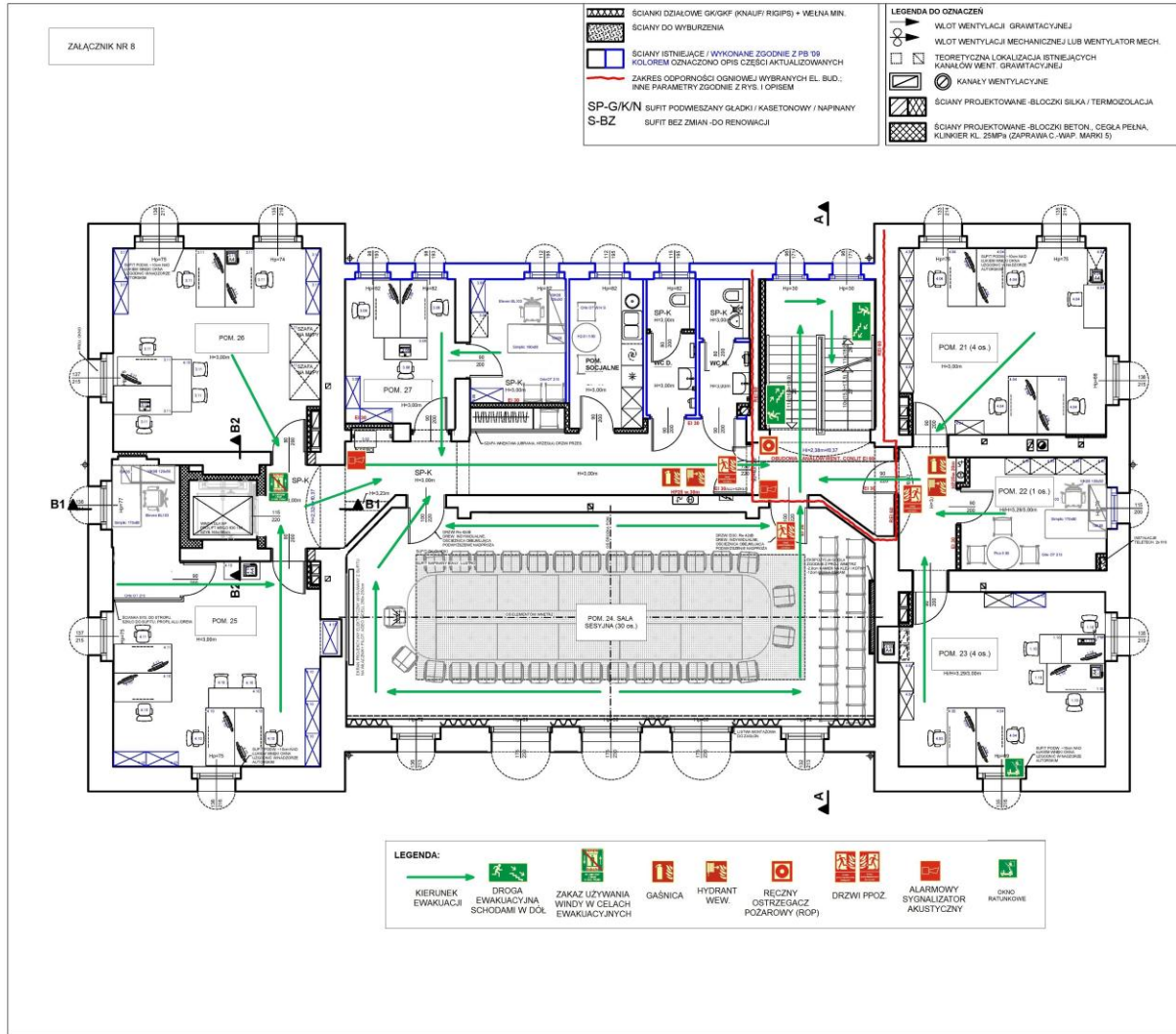


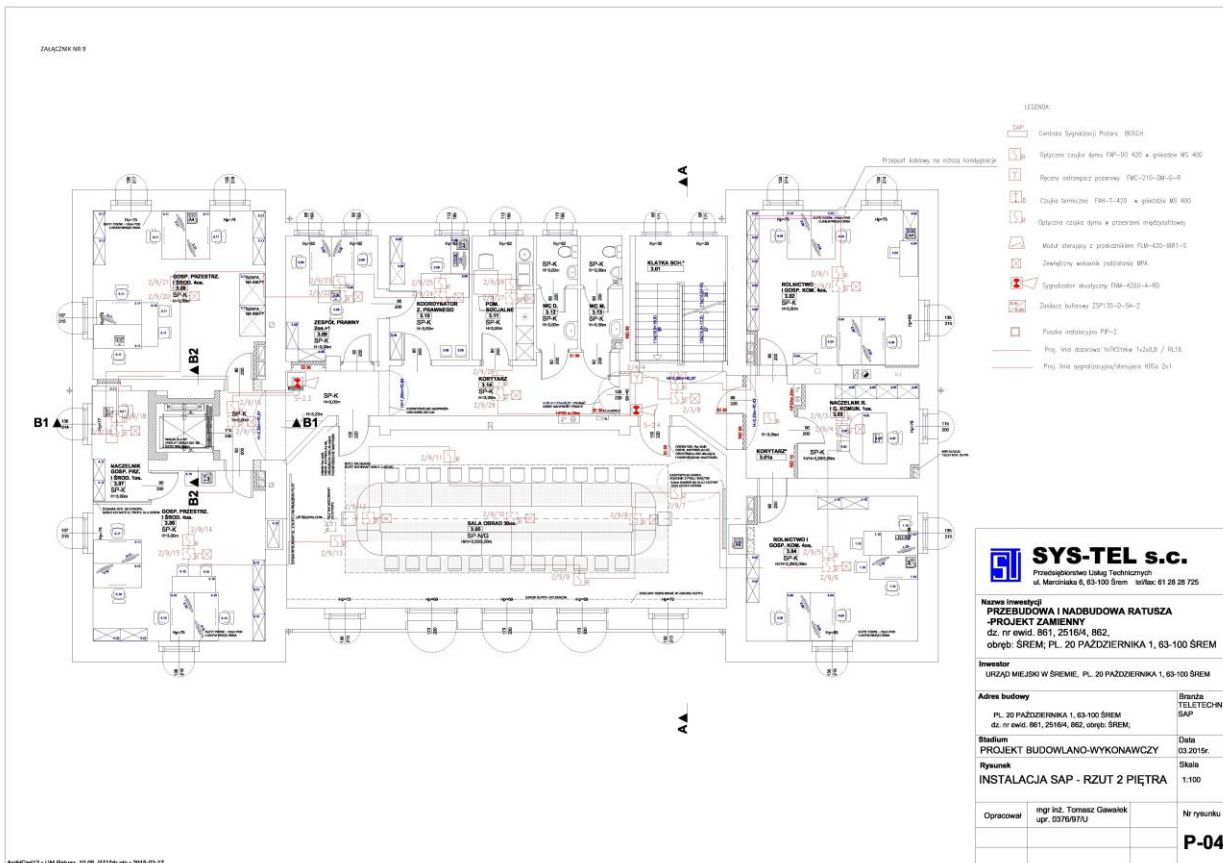


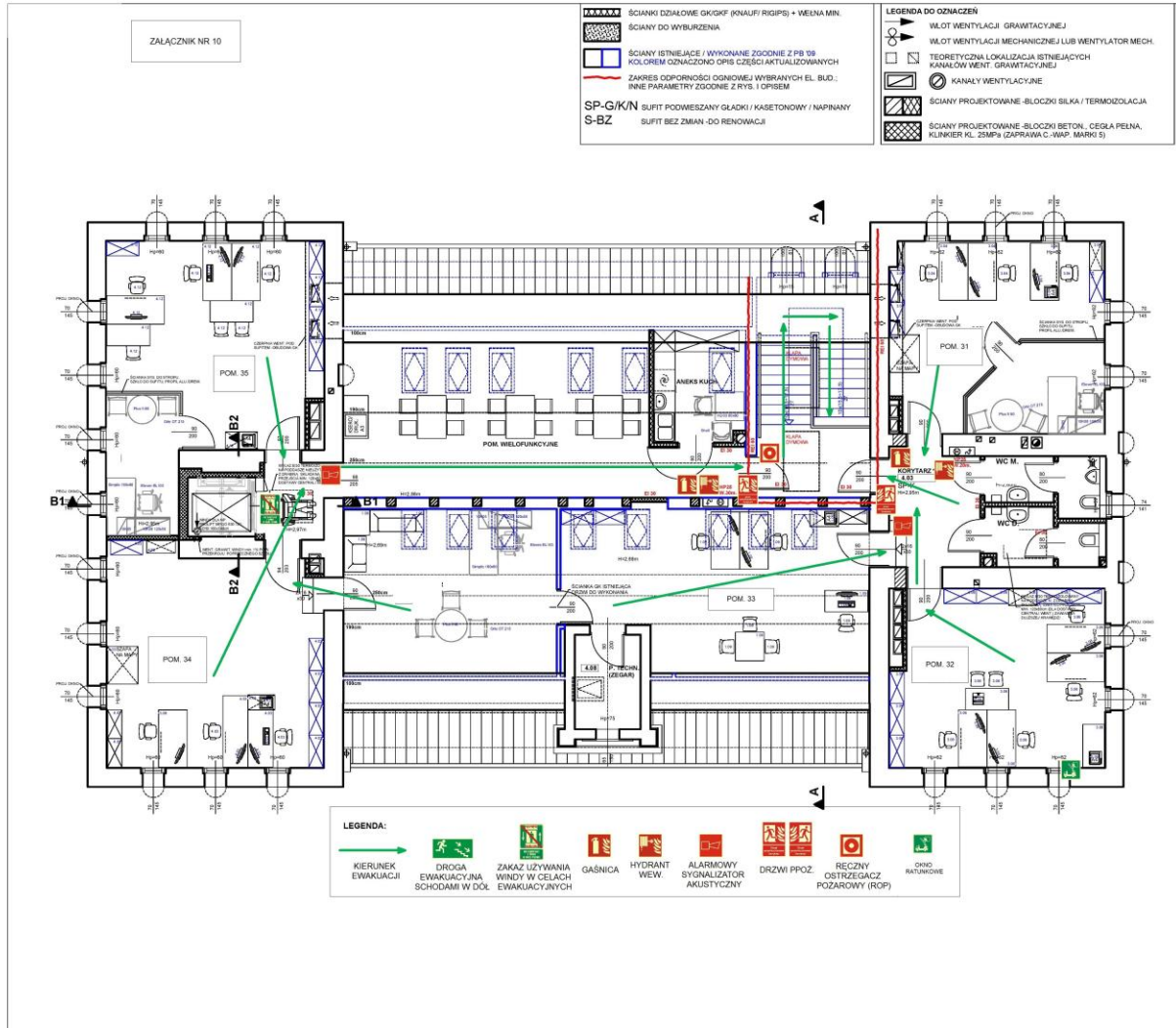


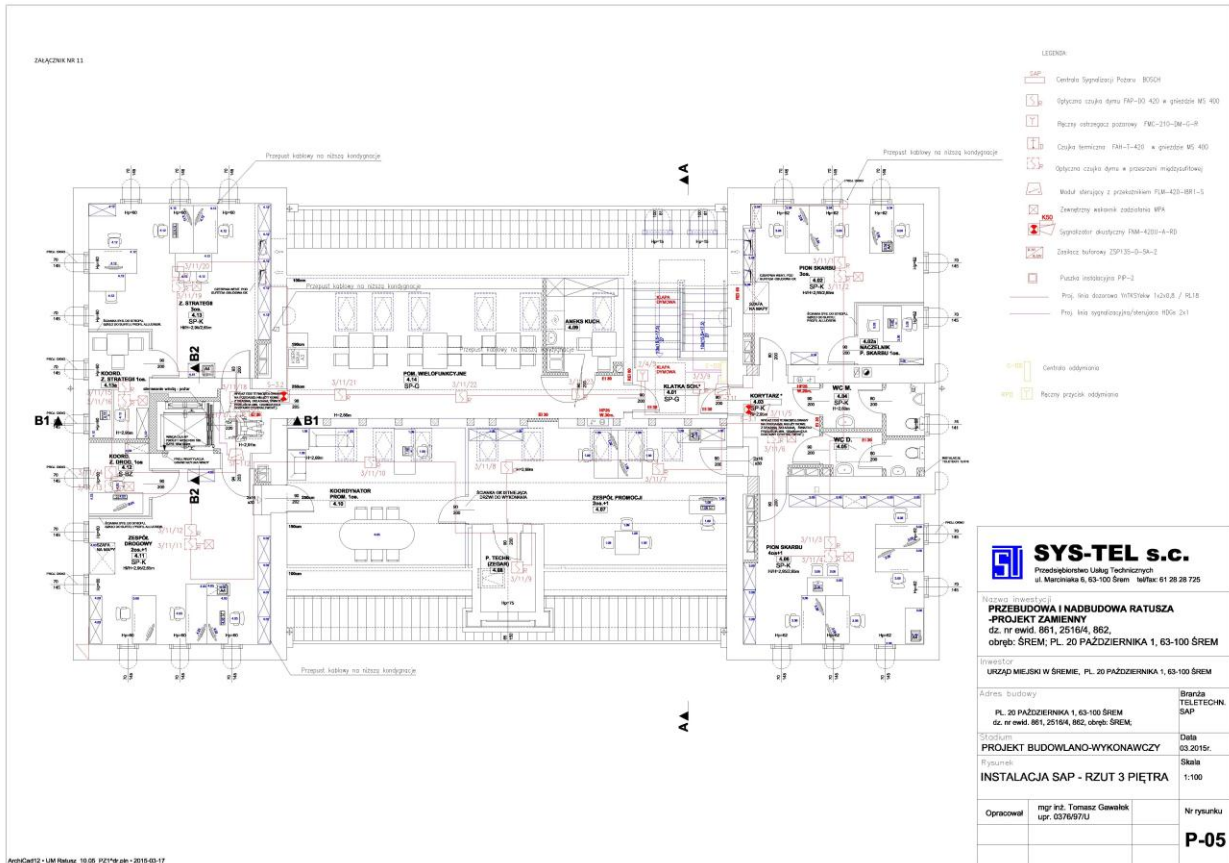


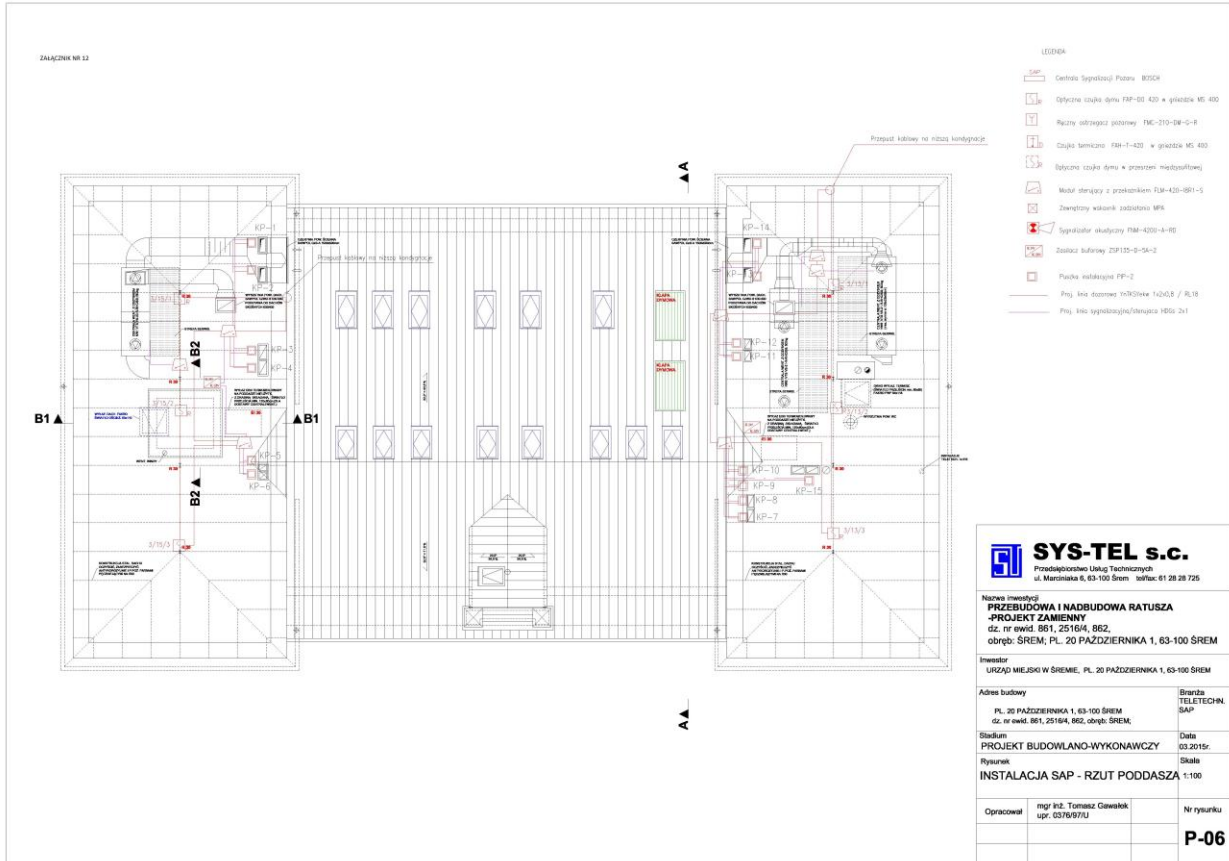












**ZESTAWIENIE POMIESZCZEŃ
URZĄD MIEJSKI W ŚREMIE
PL. 20 PAŹDZIERNIKA 1, 63 – 100 ŚREM**

PARTER

ZESPÓŁ OBSŁUGI KLIENTA	01
NACZELNIK PIONU EDUKACJI I USŁUG SPOŁECZNYCH	02
ZESPÓŁ EDUKACJI	02
ZESPÓŁ USŁUG SPOŁECZNYCH	03
STANOWISKO KULTURY, SPORTU I TURYSTYKI	03
ZESPÓŁ OBSŁUGI KANCELARYJNEJ I SEKRETARIATU	05
ZESPÓŁ INFORMATYZACJI, OBSŁUGI INFORMATYCZNEJ I WDROŻEŃ	05
SEKRETARZ GMINY	06
ZESPÓŁ KADR I ADMINISTRACJI	06
ARCHIWISTA	06

1 PIĘTRO

BURMISTRZ ŚREMU	11
ZASTĘPCA BUDMISTRZA ŚREMU	11
SEKRETARIAT BURMISTRZA	11
SALKA KONFERENCYJNA	12
ZESPÓŁ PODATKÓW I OPŁAT LOKALNYCH	13
ZESPÓŁ EGZEKUCJI ADMINISTRACYJNEJ I POMOCY PUBLICZNEJ	13, 15
SKARBNIK GMINY	14
ZESPÓŁ BUDŻETU I ANALIZ EKONOMICZNYCH	14
ZESPÓŁ PLANOWANIA I KSIĘGOWOŚCI BUDŻETOWEJ	14, 15
NACZELNIK PIONU OBSŁUGI INWESTORÓW I INFORMATYZACJI	16
ZESPÓŁ OBSŁUGI INWESTORÓW I KOMUNIKACJI SPOŁECZNEJ	16

2 PIĘTRO

ZESPÓŁ ZIELENI, OCZYSZCZANIA I URZĄDZEŃ KOMUNALNYCH	21
ZESPÓŁ GOSPODAROWANIA ODPADAMI I NADZORU WŁAŚCICIELSKIEGO	21
NACZELNIK PIONU ROLNICTWA I GOSPODARKI KOMUNALNEJ	22
ZESPÓŁ GOSPODARKI MIESZKANIOWEJ I USŁUG KOMUNALNYCH	23
STANOWISKO OBSŁUGI SPOŁECTW	23
SALA SESYJNA	24
NACZELNIK PIONU SKARBU GMINY	25
ZESPÓŁ POSTĘPOWAŃ ADMINISTRACYJNYCH	25
ZESPÓŁ GOSPODARKI NIERUCHOMOŚCIAMI	25,26
ZESPÓŁ EWIDENCJI I OBSŁUGI MAJĄTKU	26
KOORDYNATOR BIURA PRAWNEGO	27
BIURO PRAWNE	27

3 PIĘTRO

PRZEWODNICZĄCA RADY MIEJSKIEJ W ŚREMIE	31
ZESPÓŁ OBSŁUGI RADY	31
ZESPÓŁ DROGOWY	32
ZESPÓŁ OCHRONY ŚRODOWISKA	33
NACZELNIK PIONU GOSPODAROWANIA PRZESTRZENIĄ I ŚRODOWISKIEM	34
ZESPÓŁ PLANOWANIA PRZESTRZENNEGO	34
NACZELNIK PIONU ROZWOJU I INFRASTRUKTURY	35
ZESPÓŁ INWESTYCJI I POZYSKIWANIA ŚRODKÓW ZEWNĘTRZNYCH	35

INSTRUKCJA OGÓLNA PRZECIWPÓŻAROWA

1. Właściciel, zarządca lub użytkownik budynku, obiektu lub terenu, a także osoby fizyczne, prawne, organizacje i instytucje, zobowiązane są zabezpieczyć użytkowane środowisko, budynek, obiekt lub teren przed zagrożeniem pożarowym i ponoszą odpowiedzialność za naruszenie przepisów przeciwpożarowych, w trybie i na zasadach określonych w innych przepisach (Kodeks Karny, Kodeks Wykroczeń).
2. Osoby i podmioty wymienione w powyższym punkcie zobowiązane są zapoznać pracowników z przepisami przeciwpożarowymi, a w szczególności z:
 - instrukcją bezpieczeństwa pożarowego,
 - instrukcją techniczno-ruchową użytkowanych maszyn i urządzeń,
 - sposobami alarmowania w przypadku pożaru,
 - rozmieszczeniem i obsługą podręcznego sprzętu gaśniczego,
 - przewidzianymi sposobami ewakuacji ludzi i mienia w przypadku powstania pożaru oraz zasadami postępowania do czasu przybycia jednostek ratowniczo-gaśniczych.
3. Pracownikom zakładu ZABRANIA się:
 - używania otwartego ognia i palenia tytoniu w strefach zagrożonych wybuchem lub pożarem,
 - garażowania pojazdów silnikowych w obiektach i pomieszczeniach do tego celu nieprzeznaczonych, jeżeli nie opróżniono zbiorników paliwa i nie odłączono na stałe akumulatora pojazdu,
 - spalania śmieci i odpadków w miejscu umożliwiającym zapalenie się sąsiednich obiektów lub materiałów palnych,
 - przechowywania materiałów palnych w odległości mniejszej niż 0,5 m od:
 - urządzeń i instalacji, których powierzchnie zewnętrzne mogą nagrzewać się do temperatury powyżej 100°C,
 - linii kablowych o napięciu powyżej 1 kV, przewodów uziemiających i odgromowych,
 - użytkowania elektrycznych urządzeń grzewczych (piecyki, kuchenki, podgrzewacze) ustawionych bezpośrednio na podłożu palnym, z wyjątkiem urządzeń eksploatowanych zgodnie z warunkami określonymi przez producenta,
 - stosowania na osłony punktów świetlnych materiałów palnych, z wyjątkiem materiałów trudno zapalnych, jeżeli zostaną umieszczone w odległości co najmniej 0,5 m od żarówki,
 - instalowania osprzętu instalacji elektrycznej (wyłączników, przełączników, gniazd wtykowych, opraw oświetleniowych) bezpośrednio na podłożu palnym, jeżeli ich konstrukcja nie zabezpiecza podłoża przed zapaleniem,
 - naprawy bezpieczników energii elektrycznej,
 - eksploatowania prowizorycznych, uszkodzonych bądź przeciążonych instalacji elektrycznych i gazowych,
 - składowania materiałów palnych na służących ewakuacji drogach komunikacji ogólnej oraz składowania jakichkolwiek przedmiotów w klatkach schodowych i w ich obrębie,
 - zamykania drzwi ewakuacyjnych w sposób uniemożliwiający ich natychmiastowe zastosowanie,
 - ograniczania dostępu do:
 - urządzeń przeciwpożarowych, stałych i półstałych urządzeń gaśniczych, urządzeń odciążających, instalacji alarmowych, hydrantów, zaworów i suchych pionów, kłap przeciwpożarowych,
 - urządzeń uruchamiających instalacje gaśnicze,
 - wyjść ewakuacyjnych,
 - wyłączników i tablic rozdzielczych prądu elektrycznego oraz głównych zaworów gazu,
 - podręcznego sprzętu gaśniczego,
 - przekraczania dobowego zapotrzebowania materiałów palnych na stanowisku pracy,
 - przechowywania w obiektach zaliczonych do kategorii zagrożenia ludzi w pomieszczeniach piwnicznych, strychach, poddaszach, w obrębie klatek schodowych i korytarzy oraz innych pomieszczeń ogólnie dostępnych, jak również na tarasach, balkonach i loggiach, materiałów niebezpiecznych pożarowo, takich jak: gazy palne, ciecz palna o temperaturze zapłonu poniżej 55°C, ciała stałe wytwarzające w zetknięciu z wodą lub parą wodną gazy palne, materiały wybuchowe i pirotechniczne oraz materiały mające skłonności do samozapalenia,
 - używania podręcznego sprzętu gaśniczego i urządzeń przeciwpożarowych niezgodnie z ich przeznaczeniem.
4. W przypadku stwierdzenia jakichkolwiek nieprawidłowości bądź zagrożenia pożarem należy powiadomić przełożonych i właściwe służby interwencyjne.

Numer alarmowy Państwowej Straży Pożarnej: 998 lub 112

INSTRUKCJA OGÓLNA W PRZYPADKU POWSTANIA POŻARU

1. ALARMOWANIE

- a. W przypadku powstania pożaru należy zachować spokój, nie wywoływać paniki i natychmiast zaalarmować innych pracowników okrzykiem „POŻAR! PALI SIĘ!”, a następnie zawiadomić telefonicznie Straż Pożarną.
- b. Zawiadamiając Straż Pożarną należy podać:
 - gdzie się pali (adres, nazwa obiektu),
 - co się pali,
 - czy istnieje zagrożenie ludzi,
 - nazwisko i numer telefonu, z którego wzywa się Straż Pożarną.

UWAGA! Słuchawkę należy odłożyć dopiero po potwierdzeniu przyjęcia zgłoszenia.

- c. O powstałym pożarze należy ponadto powiadomić:

BARTOSZA ŻELEŻNEGO – ZASTĘPCE BURMISTRZA 604 486 815

- d. W przypadku zaistnienia potrzeby zawiadomić Pogotowie Ratunkowe, Policję lub inne jednostki.
- e. Podstawowe numery alarmowe:

STRAŻ POŻARNA	998	POGOTOWIE ENERGETYCZNE	991
POGOTOWIE RATUNKOWE	999	POGOTOWIE GAZOWE	992
POLICJA	997	POGOTOWIE CIEPŁOWNICZE	993
STRAŻ MIEJSKA	986	POGOTOWIE WODOCIĄGOWE	994

LUB 112 – JEDNOLITY NUMER ALARMOWY OBOWIĄZUJĄCY NA TERENIE UNII EUROPEJSKIEJ, SŁUŻĄCY DO POWIADAMIANIA W SYTUACJACH ZAGROŻENIA ZDROWIA, ŻYCIA LUB MIENIA.

2. POSTĘPOWANIE W RAZIE POŻARU

- a. Równocześnie z alarmowaniem należy natychmiast przystąpić do gaszenia ognia za pomocą znajdującego się w pobliżu sprzętu pożarniczego (np. gaśnice, hydranty) i nieść pomoc zagrożonym osobom.
- b. Do czasu przybycia straży pożarnej akcją kieruje kierownik zakładu lub wyznaczona przez niego osoba.
- c. Z chwilą przybycia straży pożarnej należy podporządkować się poleceniom dowódcy przybytej jednostki i udzielić niezbędnych informacji.
- d. Każda osoba przystępująca do akcji powinna pamiętać, że:
 - w pierwszej kolejności należy ratować ludzi,
 - zadymienie w czasie pożaru gromadzi się u góry pomieszczeń – w czasie ewakuowania się należy przyjmować pozycję schyloną,
 - należy wyłączyć dopływ prądu i gazu do pomieszczeń objętych pożarem,
 - nie wolno otwierać bez koniecznej potrzeby drzwi, okien i innych otworów w budynkach objętych pożarem, gdyż sprzyja to rozprzestrzenianiu się ognia,
 - nie wolno gasić wodą instalacji i urządzeń elektrycznych pod napięciem, cieczy palnych i substancji chemicznych reagujących z wodą, np. karbidu, sodu, potasu i innych,
 - należy usuwać z zasięgu ognia materiały palne, a w szczególności butle z gazami technicznymi, naczynia z cieczami palnymi, cenne maszyny i ważne dokumenty,
 - umiejętne stosowanie środków gaśniczych umożliwia szybkie ugaszenie pożaru.

INSTRUKCJA PRZECIWPOŻAROWA DLA KOTŁOWNI GAZOWEJ

1. Należy przeprowadzać okresowe konserwacje kotła i palnika oraz urządzeń zasilających.
2. Zakaz wykonywania prowizorycznych napraw urządzeń kotła, instalacji elektrycznej i gazowej oraz armatury sterującej.
3. Zakaz uruchamiania kotła w przypadku niesprawnej wentylacji oraz ciągu spalin, a podczas pracy kotłowni nie ograniczać wentylacji i odprowadzania spalin.
4. Zwracać szczególną uwagę na szczelność połączeń kotła z instalacją gazową i przewodami odprowadzania spalin.
5. Przeprowadzać okresowe przeglądy instalacji gazowej i przewodów spalinowych.
6. Nie przechowywać w kotłowni żadnych zbędnych materiałów, w szczególności materiałów palnych.
7. Zakaz sprawdzania szczelności instalacji gazowej i automatyki, przy pomocy otwartego ognia.
8. W przypadku samoczynnego, awaryjnego wyłączenia kotła, przed ponownym uruchomieniem należy usunąć usterkę, która spowodowała wyłączenie.
9. Postępować zgodnie z instrukcją obsługi kotła.
10. W przypadku stwierdzenia ulatniania się gazu w kotle lub na instalacji gazowej należy natychmiast wyłączyć kocioł i odciąć dopływ gazu. Następnie przewietrzyć pomieszczenie i zawiadomić o tym fakcie przełożonych.
11. W przypadku zauważenia pożaru należy natychmiast zaalarmować głośnym wołaniem najbliższe otoczenie.
12. W każdej sytuacji awaryjnej, gdy czynności obsługowe mogą być bezskuteczne, należy odciąć dopływ gazu przez zamknięcie głównego zaworu odcinającego.
13. Powiadomić kierownictwo obiektu, a w razie potrzeby:
 - a. Straż Pożarną: 998 lub 112
 - b. Pogotowie Gazowe: 992,
14. Zgłaszając zagrożenie należy podać gdzie i jaki rodzaj zagrożenia wystąpił.
15. Działania gaśnicze podejmować tylko wtedy, gdy są one bezpieczne.

NIEPRZESTRZEGANIE PRZEPISÓW NINIEJSZEJ INSTRUKCJI PRZECIWPOŻAROWEJ MOŻE POCIĄGAĆ ZA SOBĄ KONSEKWENCJE KARNE I PRZEWIDZIANE KODEKSEM PRACY

Protokół zabezpieczenia prac niebezpiecznych pod względem pożarowym

Nazwa i określenie budynku - pomieszczenia i miejsca, w którym przewiduje się wykonywanie prac niebezpiecznych pożarowo

.....

Określić właściwości pożarowe materiałów palnych występujących na terenie prac niebezpiecznych pożarowo, czy jest zagrożenie wybuchem

.....

Rodzaj elementów budowlanych (zapalność) występujących w danym budynku, pomieszczeniu lub rejonie przeprowadzanych prac niebezpiecznych pożarowo

.....

Sposób zabezpieczenia przeciwpożarowego budynku, pomieszczenia, stanowiska urządzenia itp. na okres wykonywania prac niebezpiecznych pożarowo

.....

Ilość i rodzaje podręcznego sprzętu gaśniczego do zabezpieczania toku prac niebezpiecznych pożarowo

.....

Środki i sposób alarmowania straży pożarnych oraz współpracowników w przypadku zaistnienia pożaru

.....

Osoba(y) odpowiedzialne za całość przygotowania zabezpieczenia przeciwpożarowego toku prac niebezpiecznych pożarowo

.....

Osoba(y) odpowiedzialne za nadzór nad stanem bezpieczeństwa pożarowego w toku wykonywania prac niebezpiecznych pożarowo

.....

Osoby zobowiązane do przeprowadzenia kontroli rejonu prac niebezpiecznych pożarowo po ich zakończeniu

.....

PODPISY CZŁONKÓW KOMISJI

.....



**ZAŚWIADCZENIE
o ukończeniu szkolenia**

Błażej Jerzy Król
(imię/ imiona i nazwisko)

urodzony(-na) dnia 10 marca 1974 r.
w Śremie woj. wielkopolskie

ukończył(a) szkolenie aktualizujące inspektorów ochrony przeciwpożarowej
zorganizowane według programu

**szkolenia inspektorów ochrony przeciwpożarowej (szkolenie aktualizujące)
z dnia 28 sierpnia 2012 r.**

w okresie od dnia 15.11.2017 r. do dnia 17.11.2017 r.

przez **Szkołę Aspirantów Państwowej Straży Pożarnej w Poznaniu**

Zaświadczenie wydano na podstawie art. 4a ust. 2 ustawy z dnia 24 sierpnia 1991 r. o ochronie przeciwpożarowej (Dz. U. z 2009 r. Nr 178, poz. 1380, z późn. zm.).

Uprawnienia zachowują ważność przez 5 lat od dnia wystawienia niniejszego zaświadczenia.

Poznań, dnia 17 listopada 2017 r.

Nr SIOPA.55.2017.5.19

p.o. KOMENDANT

st. brig. dr inż. Jan Kotdej

(podpis i pieczęć osoby upoważnionej
przez podmiot prowadzący szkolenie)