

**UCHWAŁA NR 348/XXXVII/2017
RADY MIEJSKIEJ W ŚREMIE**

z dnia 28 września 2017 r.

**w sprawie przystąpienia do sporządzenia zmiany Studium Uwarunkowań
i Kierunków Zagospodarowania Przestrzennego Gminy Śrem**

Na podstawie art. 9 ust. 1 w związku z art. 27 ustawy z dnia 27 marca 2003 r. o planowaniu i zagospodarowaniu przestrzennym (Dz. U. z 2017 r. poz. 1073) Rada Miejska w Śremie uchwala, co następuje:

§ 1. Przystępuje się do sporządzenia zmiany Studium Uwarunkowań i Kierunków Zagospodarowania Przestrzennego Gminy Śrem, uchwalonego uchwałą Nr 48/V/07 Rady Miejskiej w Śremie z dnia 8 lutego 2007 roku, zmienioną uchwałą Nr 215/XXV/08 Rady Miejskiej w Śremie z dnia 26 czerwca 2008 r., uchwałą Nr 24/V/11 Rady Miejskiej w Śremie z dnia 27 stycznia 2011 r., uchwałą Nr 242/XXV/2012 Rady Miejskiej w Śremie z dnia 21 sierpnia 2012 r., uchwałą Nr 33/V/2015 Rady Miejskiej w Śremie z dnia 26 lutego 2015 r. oraz uchwałą Nr 305/XXXII/2017 Rady Miejskiej w Śremie z dnia 27 kwietnia 2017 r.

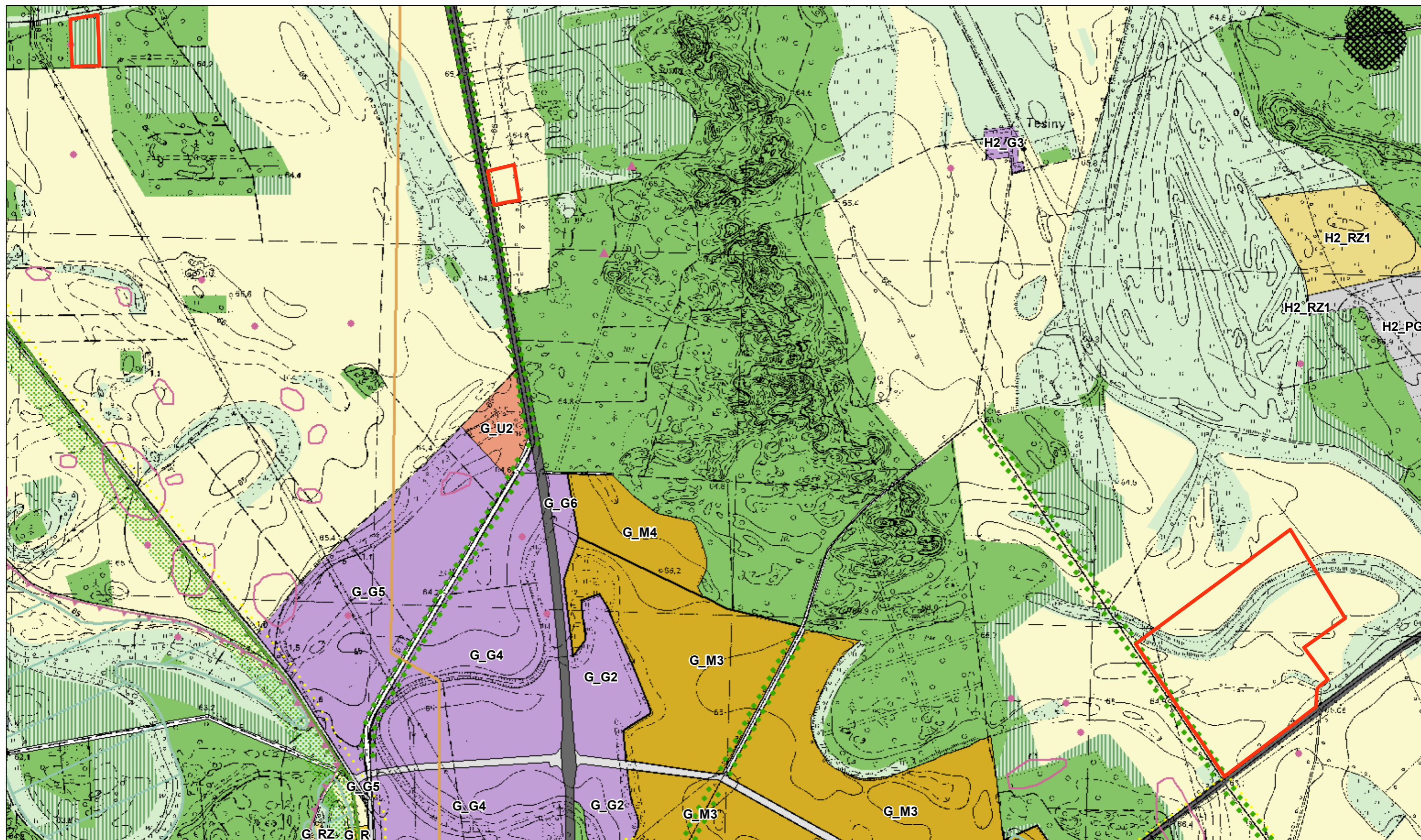
§ 2. Granice obszaru objętego zmianą przedstawiono na rysunkach stanowiących załączniki graficzne numer 1-6 do uchwały, będące jej integralnymi częściami.


§ 3. Wykonanie uchwały powierza się Burmistrzowi Śremu.

§ 4. Uchwała wchodzi w życie z dniem podjęcia.

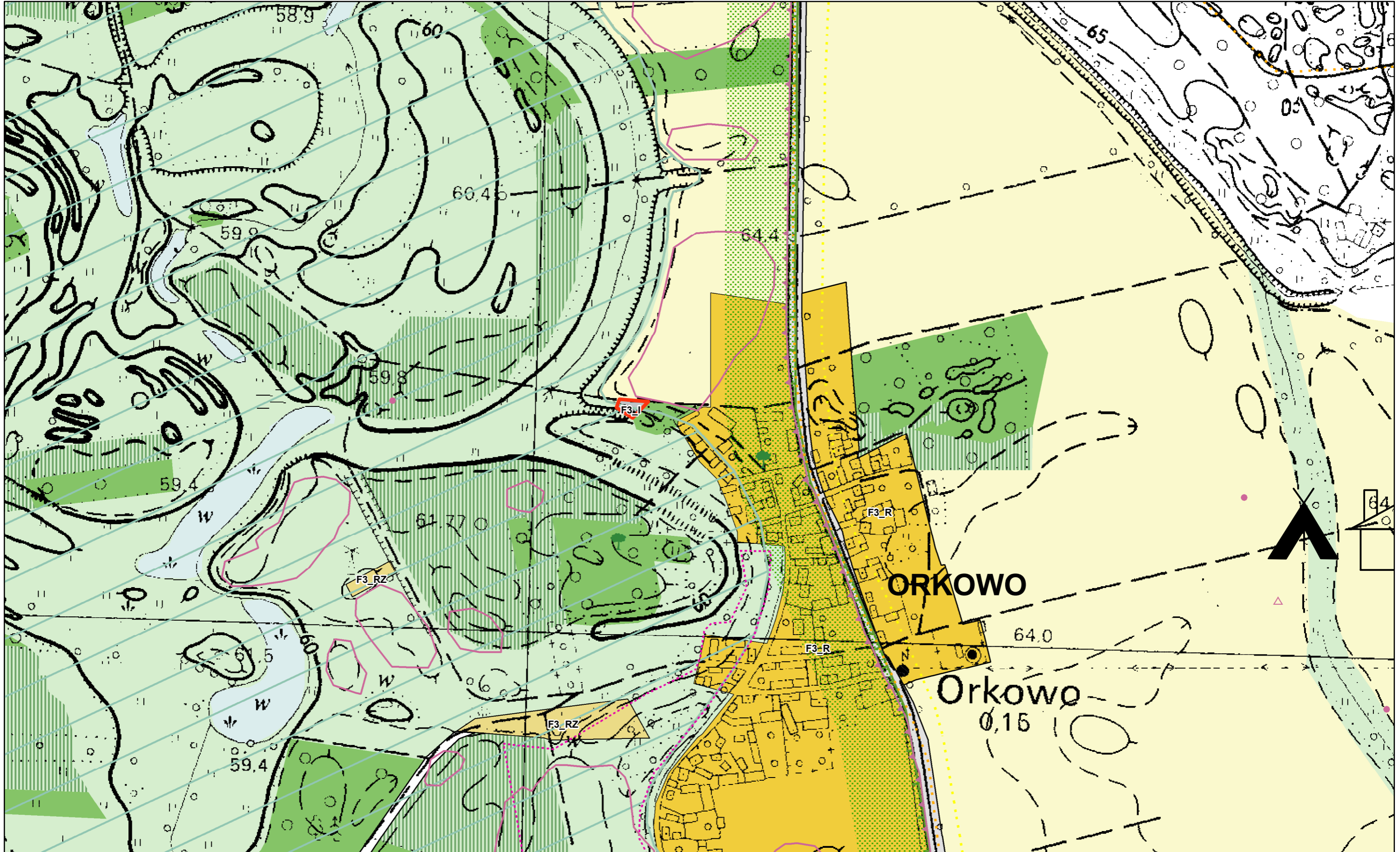
Przewodnicząca Rady

Katarzyna Sarnowska



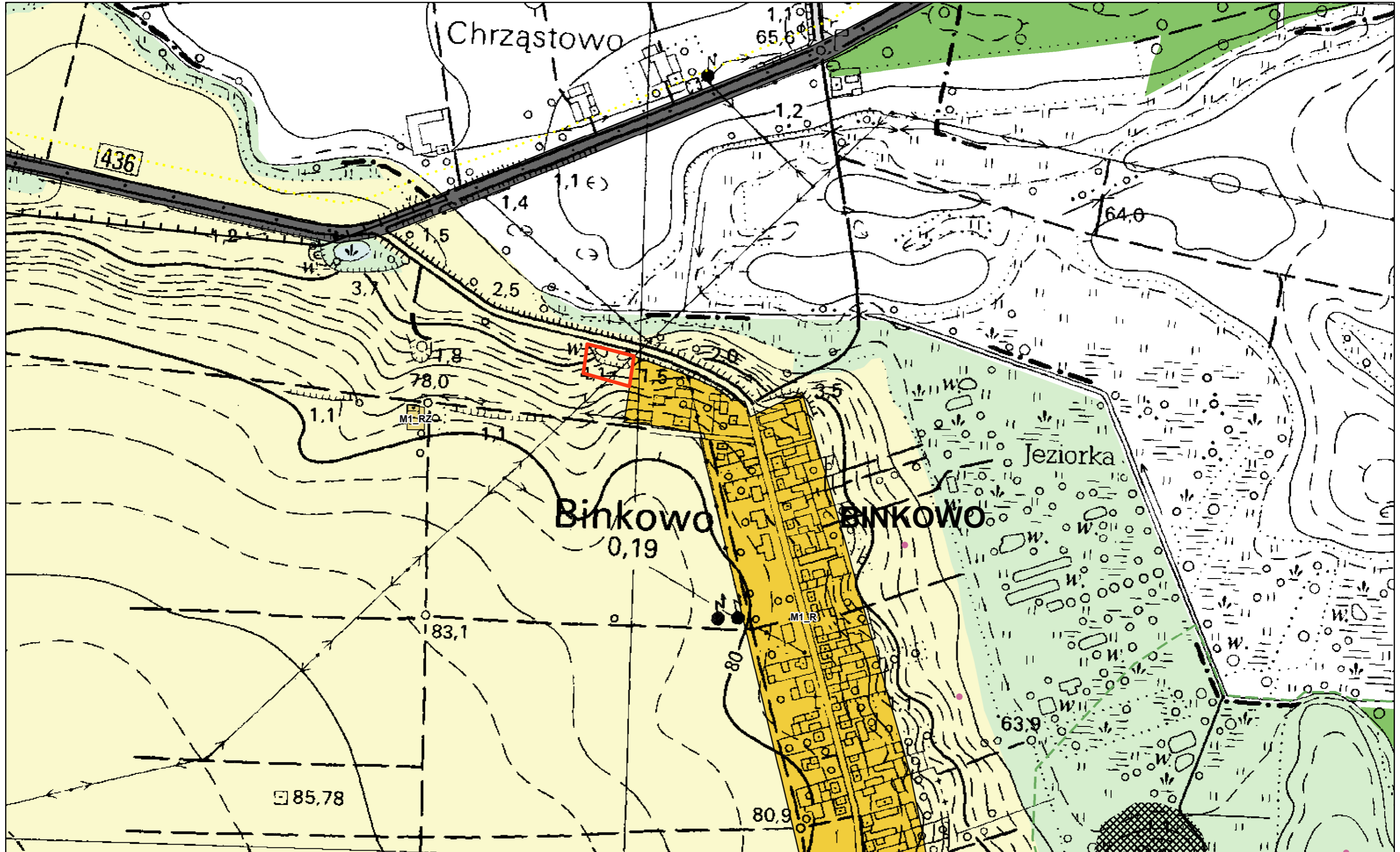
 granice opracowania

1:10 000



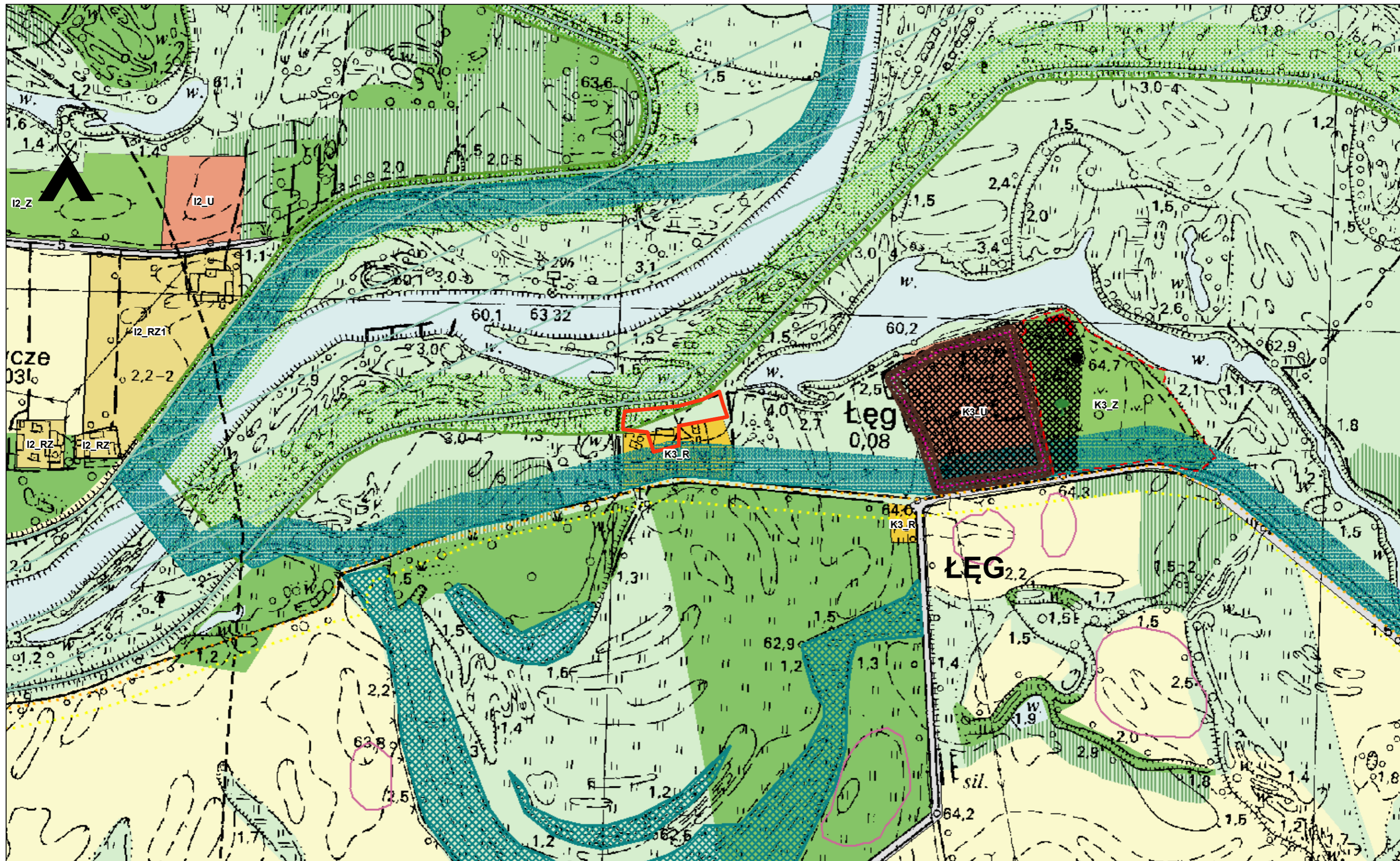
 granica opracowania

1:4 000



 granica opracowania

1:4 000



 granica opracowania

1:5 000

Uzasadnienie

**UCHWAŁY NR 348/XXXVII/2017
RADY MIEJSKIEJ W ŚREMIE**

z dnia 28 września 2017 r.

**w sprawie przystąpienia do sporządzenia zmiany Studium
Uwarunkowań i Kierunków Zagospodarowania Przestrzennego
Gminy Śrem**

Zgodnie z art. 10 ustawy z dnia 27 marca 2003 r. o planowaniu i zagospodarowaniu przestrzennym w studium uwarunkowań i kierunków zagospodarowania przestrzennego określa się m. in. kierunki zmian w strukturze przestrzennej gminy oraz w przeznaczeniu terenu.

Obszar zmiany studium obejmuje nieruchomości położone w obrębach geodezyjnych: Mechlin, Zbrudzewo, Niesłabin, Orkowo, Śrem, Binkowo, Bystrzek i Pełczyn.

Zasadniczym celem opracowania jest zmiana funkcji terenów w:

1) Mechlinie: na teren zabudowy techniczno - produkcyjnej z usługami (wnioski złożone przez osoby fizyczne - właścicieli nieruchomości oraz inwestora - Leopold Meble Polska Sp. z o.o. S.K.);

2) Zbrudzewie: na teren usługowy związany z lokalizacją stacji benzynowej (wniosek złożony przez współwłaścicieli nieruchomości);

3) Niesłabinie: na teren związany z obiektem kultu religijnego (wniosek złożony przez Ośrodek Fundacji "Światło - Życie" Dom w Poznaniu);

4) Orkowie: na teren wielofunkcyjnej zabudowy wiejskiej związany z lokalizacją zabudowy mieszkaniowej jednorodzinnej (wniosek złożony przez Śremskie Wodociągi Sp. z o.o.);

5) Śremie: na teren komunikacji związany z lokalizacją zespołu garaży (wniosek złożony przez najemców garaży);

6) Binkowie: na teren wielofunkcyjnej zabudowy wiejskiej związany z lokalizacją zabudowy mieszkaniowej jednorodzinnej (wniosek złożony przez Śremskie Wodociągi Sp. z o.o.);

7) Nochówku: na teren wielofunkcyjnej zabudowy wiejskiej związany z lokalizacją zabudowy mieszkaniowej jednorodzinnej (wniosek złożony przez właścicieli działek);

8) Łęgu: na teren związany z usługami sportu i rekreacji (wniosek złożony przez Sołectwo Łęg).

Wstępna analiza uwarunkowań i wnioskowanych zmian w zagospodarowaniu przestrzennym wskazuje na możliwość uwzględnienia postulatów wnioskodawców.

W związku z powyższym podjęcie niniejszej uchwały jest zasadne.

Przewodnicząca Rady

Katarzyna Sarnowska