

**OBWIESZCZENIE NR 12/XIV/2020
RADY MIEJSKIEJ W ŚREMIE**

z dnia 27 lutego 2020 r.

**w sprawie ogłoszenia tekstu jednolitego uchwały w sprawie miejscowego
planu zagospodarowania przestrzennego w rejonie obwodnicy na terenie
miasta Śrem**

1. Na podstawie art. 16 ust. 3 i 4 ustawy z dnia 20 lipca 2000 r. o ogłaszaniu aktów normatywnych i niektórych innych aktów prawnych (Dz. U. z 2019 r. poz. 1461) ogłasza się w załączniku do niniejszego obwieszczenia jednolity tekst uchwały Nr 170/XVII/2016 z dnia 28 stycznia 2016 r. w sprawie miejscowego planu zagospodarowania przestrzennego w rejonie obwodnicy na terenie miasta Śrem, opublikowanej Dz. Urz. Woj. Wielk. poz. 1546 z dnia 24 lutego 2016 r., z uwzględnieniem zmian wprowadzonych uchwałą Nr 132/XII/2019 Rady Miejskiej w Śremie z dnia 19 grudnia 2019 r. zmieniającą uchwałę Nr 170/XVII/2016 Rady Miejskiej w Śremie z dnia 28 stycznia 2016 r. w sprawie miejscowego planu zagospodarowania przestrzennego w rejonie obwodnicy na terenie miasta Śrem, opublikowanej w Dz. Urz. Woj. Wielk. poz. 51 z dnia 3 stycznia 2020 r.

2. Podany w załączniku do niniejszego obwieszczenia tekst jednolity uchwały nie obejmuje:

- 1) §2 uchwały Nr 132/XII/2019 Rady Miejskiej w Śremie z dnia 19 grudnia 2019 r. zmieniającej uchwałę Nr 170/XVII/2016 Rady Miejskiej w Śremie z dnia 28 stycznia 2016 r. w sprawie miejscowego planu zagospodarowania przestrzennego w rejonie obwodnicy na terenie miasta Śrem, (Dz. Urz. Woj. Wielk. poz. 51 z dnia 3 stycznia 2020 r.), który stanowi:

"§ 2. 1. Integralną częścią uchwały jest rozstrzygnięcie Rady Miejskiej w Śremie o sposobie rozpatrzenia uwag do projektu zmiany uchwały, stanowiące załącznik nr 1.

2. Załączniki nr 1 i 3 do uchwały Nr 170/XVII/2016 Rady Miejskiej w Śremie z dnia 28 stycznia 2016 r., stanowiące odpowiednio rysunek miejscowego planu zagospodarowania przestrzennego w rejonie obwodnicy na terenie miasta Śrem, opracowany w skali 1:1000 oraz rozstrzygnięcie Rady Miejskiej w Śremie o sposobie realizacji, zapisanych w planie, inwestycji z zakresu infrastruktury technicznej, które należą do zadań własnych gminy, oraz zasadach ich finansowania, zgodnie z przepisami o finansach publicznych, nie ulegają zmianie.";

- 2) §3 uchwały Nr 132/XII/2019 Rady Miejskiej w Śremie z dnia 19 grudnia 2019 r. zmieniającej uchwałę Nr 170/XVII/2016 Rady Miejskiej w Śremie z dnia 28 stycznia 2016 r. w sprawie miejscowego planu zagospodarowania przestrzennego w rejonie obwodnicy na terenie miasta Śrem, (Dz. Urz. Woj. Wielk. poz. 51 z dnia 3 stycznia 2020 r.), który stanowi: "§ 3. Wykonanie niniejszej uchwały powierza się Burmistrzowi Śremu.";
- 3) §4 uchwały Nr 132/XII/2019 Rady Miejskiej w Śremie z dnia 19 grudnia 2019 r. zmieniającej uchwałę Nr 170/XVII/2016 Rady Miejskiej w Śremie z dnia 28 stycznia 2016 r. w sprawie miejscowego planu zagospodarowania przestrzennego w rejonie obwodnicy na terenie miasta Śrem, (Dz. Urz. Woj. Wielk. poz. 51 z dnia 3 stycznia 2020 r.), który stanowi: "§ 4. Uchwała wchodzi w życie po upływie 14 dni od dnia ogłoszenia w Dzienniku Urzędowym Województwa Wielkopolskiego.";
- 4) załącznika nr 1 do uchwały Nr 132/XII/2019 Rady Miejskiej w Śremie z dnia 19 grudnia 2019 r. zmieniającej uchwałę Nr 170/XVII/2016 Rady Miejskiej w Śremie z dnia 28 stycznia 2016 r. w sprawie miejscowego planu zagospodarowania przestrzennego w rejonie obwodnicy na terenie miasta Śrem, (Dz. Urz. Woj. Wielk. poz. 51 z dnia 3 stycznia 2020 r.).

Przewodnicząca Rady

Katarzyna Sarnowska

Załącznik do obwieszczenia Nr 12/XIV/2020

Rady Miejskiej w Śremie

z dnia 27 lutego 2020 r.

**UCHWAŁA NR 170/XVII/2016
RADY MIEJSKIEJ W ŚREMIE**

z dnia 28 stycznia 2016 r.

**w sprawie w sprawie miejscowego planu zagospodarowania
przestrzennego w rejonie obwodnicy na terenie miasta Śrem**

Na podstawie art. 20 ust. 1 ustawy z dnia 27 marca 2003 r. o planowaniu i zagospodarowaniu przestrzennym (Dz. U. z 2018 r. poz. 1945 z późn. zm¹⁾), Rada Miejska w Śremie uchwala, co następuje:

§ 1. 1. Uchwala się miejscowy plan zagospodarowania przestrzennego w rejonie obwodnicy na terenie miasta Śrem, zwany dalej „miejscowym planem”, po stwierdzeniu, że nie narusza on ustaleń Studium Uwarunkowań i Kierunków Zagospodarowania Przestrzennego Gminy Śrem (uchwała Nr 48/V/07 Rady Miejskiej w Śremie z dnia 8 lutego 2007r., zmieniona uchwałą Nr 215/XXV/08 Rady Miejskiej w Śremie z dnia 26 czerwca 2008r., uchwałą Nr 24/V/11 Rady Miejskiej w Śremie z dnia 27 stycznia 2011r., uchwałą Nr 242/XXV/2012 Rady Miejskiej w Śremie z dnia 21 sierpnia 2012 r., uchwałą Nr 33/V/2015 Rady Miejskiej w Śremie z dnia 26 lutego 2015 r., uchwałą Nr 305/XXXII/2017 Rady Miejskiej w Śremie z dnia 27 kwietnia 2017 r. oraz uchwałą Nr 473/XLIX/2018 Rady Miejskiej w Śremie z dnia 18 października 2018 r.).

2. Załączniki do niniejszej uchwały stanowią:

- 1) załącznik nr 1 – rysunek miejscowego planu, opracowany w skali 1:1000;
- 2) załącznik nr 2 – rozstrzygnięcie Rady Miejskiej w Śremie o sposobie rozpatrzenia uwag do projektu planu;
- 3) załącznik nr 3 – rozstrzygnięcie Rady Miejskiej w Śremie o sposobie realizacji, zapisanych w planie, inwestycji z zakresu infrastruktury technicznej, które należą do zadań własnych gminy oraz zasadach ich finansowania, zgodnie z przepisami o finansach publicznych.

3. Granice obszaru objętego miejscowym planem określa rysunek miejscowego planu.

¹⁾Zmiany tekstu jednolitego wymienionej ustawy zostały ogłoszone w Dz. U. z 2019 r. poz. 60, 235, 730, 1009, 1524, 1716, 1696 i 1815.

§ 2. Ilekroć w uchwale jest mowa o:

- 1) ²⁾ „nieprzekraczalnej linii zabudowy” – należy przez to rozumieć linię oznaczającą najmniejszą dopuszczalną odległość sytuowania ściany zewnętrznej budynku oraz budowli od linii rozgraniczających teren, tożsamy z granicami pasów drogowych; powyższe nie dotyczy podziemnych sieci infrastruktury technicznej;
- 2) „powierzchni zabudowy” – należy przez to rozumieć sumę powierzchni rzutów na płaszczyznę terenu wszystkich budynków w granicach działki budowlanej, wyznaczanych po obrysach ścian zewnętrznych w stanie wykończonym, wyrażoną w procentach w odniesieniu do powierzchni działki budowlanej;
- 3) „intensywności zabudowy” – należy przez to rozumieć wskaźnik powierzchni całkowitej zabudowy w odniesieniu do powierzchni działki budowlanej, przy czym powierzchnię całkowitą zabudowy należy rozumieć jako sumę powierzchni całkowitej kondygnacji nadziemnych wszystkich budynków na działce budowlanej.

§ 3. W zakresie przeznaczenia terenów oraz linii rozgraniczających tereny o różnym przeznaczeniu lub różnych zasadach zagospodarowania ustala się:

- 1) następujące przeznaczenie terenów:
 - a) teren zabudowy usługowej, oznaczony symbolem **U**,
 - b) teren drogi publicznej głównej ruchu przyspieszonego, oznaczony symbolem **KDGP**,
 - c) teren drogi publicznej głównej, oznaczony symbolem **KDG**;
- 2) linie rozgraniczające tereny o różnym przeznaczeniu lub różnych zasadach zagospodarowania, których przebieg określa rysunek miejscowego planu.

§ 4. W zakresie zasad ochrony i kształtowania ładu przestrzennego ustala się:

- 1) nieprzekraczalne linie zabudowy usytuowane zgodnie z rysunkiem miejscowego planu;
- 2) lokalizowanie budynków zgodnie z ustalonymi liniami zabudowy;
- 3) dowolny kierunek sytuowania budynków i budowli w stosunku do dróg i do granic nieruchomości sąsiednich;

²⁾ w brzmieniu ustalonym przez § 1 pkt. 1 uchwały Nr 132/XII/2019 Rady Miejskiej w Śremie z dnia 19 grudnia 2019 r. zmieniającą uchwałę Nr 170/XVII/2016 Rady Miejskiej w Śremie z dnia 28 stycznia 2016 r. w sprawie miejscowego planu zagospodarowania przestrzennego w rejonie obwodnicy na terenie miasta Śrem (Dz. Urz. Woj. Wielk. poz. 51 z dnia 3 stycznia 2020 r.)

- 4) możliwość lokalizowania: urządzeń infrastruktury technicznej, obiektów małej architektury, wiat i urządzeń budowlanych oraz dojazdów;
- 5) zasady projektowania kolorystyki budynków: stosowanie jako kolorów dominujących – szarości, zieleni, bieli i naturalnych kolorów drewna i ceramiki;
- 6) ³⁾ *uchylony*;
- 7) ⁴⁾ dopuszczenie stosowania szyldów na ścianach budynków, a także urządzeń reklamowych w formie pylonów i masztów o wysokości do 35 m przy zachowaniu 20m odległości od zewnętrznej jezdni dróg wojewódzkich, zgodnie z przepisami odrębnymi;
- 8) zakaz stosowania ogrodzeń:
 - a) wyższych niż 2,0 m,
 - b) innych niż z siatki ogrodzeniowej lub metalowych paneli ogrodzeniowych;
 - c) o przęsłach z prefabrykowanych elementów betonowych;
- 9) możliwość wydzielania działek pod lokalizację urządzeń infrastruktury technicznej o powierzchni niezbędnej do realizacji inwestycji oraz na poszerzenie nieruchomości sąsiednich.

§ 5. W zakresie zasad ochrony środowiska, przyrody i krajobrazu kulturowego ustala się:

- 1) dopuszczalne poziomy hałasu, określone w przepisach odrębnych, jak dla terenów zabudowy wielorodzinnej i zamieszkania zbiorowego w przypadku lokalizowania na działce budowlanej budynku hotelowego;
- 2) nakaz zapewnienia warunków do prowadzenia działań ratowniczych w zakresie zapewnienia wymaganego przepisami zaopatrzenia wodnego do celów gaśniczych oraz wyznaczenie dróg pożarowych umożliwiających swobodny dojazd do obiektów i budynków dla jednostek ratowniczych;
- 3) zaopatrzenie w wodę do celów bytowych – z sieci wodociągowej; przy czym dopuszcza się zaopatrzenie w wodę z własnych ujęć do czasu rozbudowy sieci;
- 4) możliwość zaopatrzenia w wodę do celów technologicznych i ratowniczych z własnych ujęć wody;

³⁾ w brzmieniu ustalonym przez § 1 pkt. 2 lit. a uchwały, o której mowa w odnośniku 2

⁴⁾ w brzmieniu ustalonym przez § 1 pkt. 2 lit. b uchwały, o której mowa w odnośniku 2

- 5) z zastrzeżeniem pkt 6, odprowadzanie wód opadowych i roztopowych do kanalizacji deszczowej lub zagospodarowanie na terenie nieruchomości zgodnie z przepisami odrębnymi;
- 6) odprowadzanie ścieków w postaci wód opadowych i roztopowych z powierzchni szczelnych do kanalizacji deszczowej po ich oczyszczeniu, jeśli wymagają tego przepisy odrębne;
- 7) odprowadzanie ścieków bytowych i przemysłowych do kanalizacji sanitarnej; do czasu wybudowania kanalizacji sanitarnej dopuszcza się odprowadzanie ścieków bytowych i przemysłowych do szczelnych zbiorników bezodpływowych;
- 8) zaopatrzenie w ciepło z zastosowaniem technologii i paliw niskoemisyjnych;
- 9) gromadzenie odpadów w miejscach do tego przeznaczonych i zagospodarowanie ich zgodnie z przepisami odrębnymi;
- 10) zagospodarowanie mas ziemnych powstałych wskutek prowadzenia robót budowlanych na terenie inwestora lub postępowanie zgodnie z przepisami odrębnymi.

§ 6. W zakresie zasad ochrony dziedzictwa kulturowego i zabytków oraz dóbr kultury współczesnej ustala się:

- 1) strefę ochrony konserwatorskiej zewidencjonowanego stanowiska archeologicznego AZP 59-28/181, na obszarze objętym miejscowym planem;
- 2) zasady ochrony zabytków archeologicznych i zasady postępowania w związku ze zmianą zagospodarowania terenów, pracami ziemnymi oraz budową obiektów budowlanych w archeologicznej strefie ochrony konserwatorskiej – zgodnie z przepisami odrębnymi.

§ 7. W zakresie wymagań wynikających z potrzeb kształtowania przestrzeni publicznych nie podejmuje się ustaleń.

§ 8. W zakresie zasad kształtowania zabudowy oraz wskaźników zagospodarowania terenu zabudowy usługowej U ustala się:

- 1) możliwość lokalizowania budynków usługowych, budynków hotelowych, budynków handlowych o powierzchni sprzedaży do 2000m², magazynów, wiat, budynków usługowych związanych z bazą logistyczną, stacji paliw, obiektów małej architektury oraz sieci i urządzeń infrastruktury technicznej;
- 2) wysokość budynków – do 15,0 m, a do okapu – do 12,0 m, wiat - do 8,0 m;

- 3) liczbę kondygnacji nadziemnych – do 4;
- 4) dachy dowolne;
- 5) intensywność zabudowy:
 - a) minimalną – 0,0,
 - b) maksymalną – 2,0;
- 6) powierzchnię zabudowy – do 50% powierzchni działki budowlanej;
- 7) teren biologicznie czynny – nie mniej niż 15% powierzchni działki budowlanej;
- 8) możliwość skanalizowania cieku wodnego;
- 9) minimalną liczbę miejsc do parkowania wliczając miejsca w garażach: 1 miejsce na każde 50m² powierzchni użytkowej budynków;
- 10) lokalizację miejsc do parkowania dla stanowisk przeznaczonych na parkowanie pojazdów zaopatrzonych w kartę parkingową, zgodnie z przepisami odrębnymi;
- 11) obsługę komunikacyjną z drogi publicznej głównej **KDG** – drogi wojewódzkiej nr 432 Leszno-Krzywiń-Śrem-Środa Wlkp.-Września poprzez jeden zjazd zlokalizowany w miejscu i na warunkach określonych przez zarządcę drogi;
- 12) ⁵⁾ *uchylony*.

§ 9. Dla terenu drogi publicznej głównej ruchu przyspieszonego **KDGP** – drogi wojewódzkiej nr 434 Łubowo-Iwno-Kostrzyn-Kleszczewo-Kórnik-Śrem-Kunowo-Gostyń-Rawicz ustala się:

- 1) możliwość lokalizowania:
 - a) obiektów budowlanych i urządzeń technicznych związanych z prowadzeniem, zabezpieczeniem i obsługą ruchu, a także urządzeń związanych z potrzebami zarządzania drogą,
 - b) drogowych obiektów inżynierskich;
- 2) klasę techniczną: główną ruchu przyspieszonego GP;
- 3) szerokość drogi w liniach rozgraniczających – min. 23m, zgodnie z rysunkiem miejscowego planu;
- 4) parametry układu komunikacyjnego – zgodnie z klasyfikacją dróg i przepisami odrębnymi;
- 5) zakaz lokalizacji bezpośrednich włączeń oraz miejsc parkingowych.

⁵⁾ w brzmieniu ustalonym przez § 1 pkt. 3 uchwały, o której mowa w odnośniku 2

§ 10. Dla terenu drogi publicznej głównej **KDG** – drogi wojewódzkiej nr 432 Leszno-Krzywiń-Śrem-Środa Wlkp.-Września ustala się:

- 1) możliwość lokalizowania:
 - a) obiektów budowlanych i urządzeń technicznych związanych z prowadzeniem, zabezpieczeniem i obsługą ruchu, a także urządzeń związanych z potrzebami zarządzania drogą,
 - b) drogowych obiektów inżynierskich;
- 2) klasę techniczną: główną G;
- 3) szerokość drogi w liniach rozgraniczających – min. 21m, zgodnie z rysunkiem miejscowego planu;
- 4) parametry układu komunikacyjnego – zgodnie z klasyfikacją dróg i przepisami odrębnymi;
- 5) dopuszczenie lokalizowania zjazdów na warunkach i w liczbie określonej przez zarządcę drogi;
- 6) zakaz lokalizowania miejsc parkingowych.

§ 11. W zakresie granic i sposobów zagospodarowania terenów lub obiektów podlegających ochronie, ustalonych na podstawie odrębnych przepisów, w tym terenów górniczych, a także obszarów szczególnego zagrożenia powodzią oraz obszarów osuwania się mas ziemnych nie podejmuje się ustaleń.

§ 12. W zakresie szczegółowych zasad i warunków scalania i podziału nieruchomości nie podejmuje się ustaleń.

§ 13. W zakresie szczególnych warunków zagospodarowania terenów oraz ograniczeń w ich użytkowaniu, w tym zakazu zabudowy, ustala się:

- 1) uwzględnienie ograniczeń wynikających z lokalizacji sieci i urządzeń infrastruktury technicznej;
- 2) w przypadku lokalizowania budowli o wysokości równej 50 m n.p.t. i większej, zastosowanie mają przepisy odrębne w sprawie sposobu zgłaszania oraz oznakowania przeszkód lotniczych.

§ 14. W zakresie zasad rozbudowy i budowy systemów komunikacji ustala się:

- 1) włączenie dróg publicznych: głównej ruchu przyspieszonego **KDGP** oraz głównej **KDG** w odcinku stanowiące ich kontynuację poza obszarem objętym granicami miejscowego planu;
- 2) możliwość przebudowy na zasadach określonych w przepisach odrębnych.

§ 15. W zakresie zasad rozbudowy i budowy systemów infrastruktury technicznej ustala się:

- 1) utrzymanie istniejących urządzeń infrastruktury technicznej, z dopuszczeniem ich: rozbudowy, przebudowy i rozbiórki oraz budowę nowych sieci i urządzeń;
- 2) zakaz budowy nowych napowietrznych sieci infrastruktury technicznej;
- 3) możliwość podłączenia lokalnych sieci infrastruktury technicznej: wodociągu, kanalizacji sanitarnej, gazowej i elektroenergetycznej do zewnętrznych sieci i urządzeń infrastruktury technicznej;
- 4) powiązanie z układem zewnętrznym oraz zapewnienie dostępu do sieci, zgodnie z przepisami odrębnymi.

§ 16. W zakresie sposobów i terminów tymczasowego zagospodarowania, urządzania i użytkowania terenów nie podejmuje się ustaleń.

§ 17. Ustala się 30% stawkę, o której mowa w art. 36 ust. 4 ustawy o planowaniu i zagospodarowaniu przestrzennym.

§ 18. Wykonanie niniejszej uchwały powierza się Burmistrzowi Śremu.

§ 19. Uchwała wchodzi w życie po upływie 14 dni od dnia ogłoszenia w Dzienniku Urzędowym Województwa Wielkopolskiego.

Przewodnicząca Rady

(-) Katarzyna Sarnowska

Przewodnicząca Rady

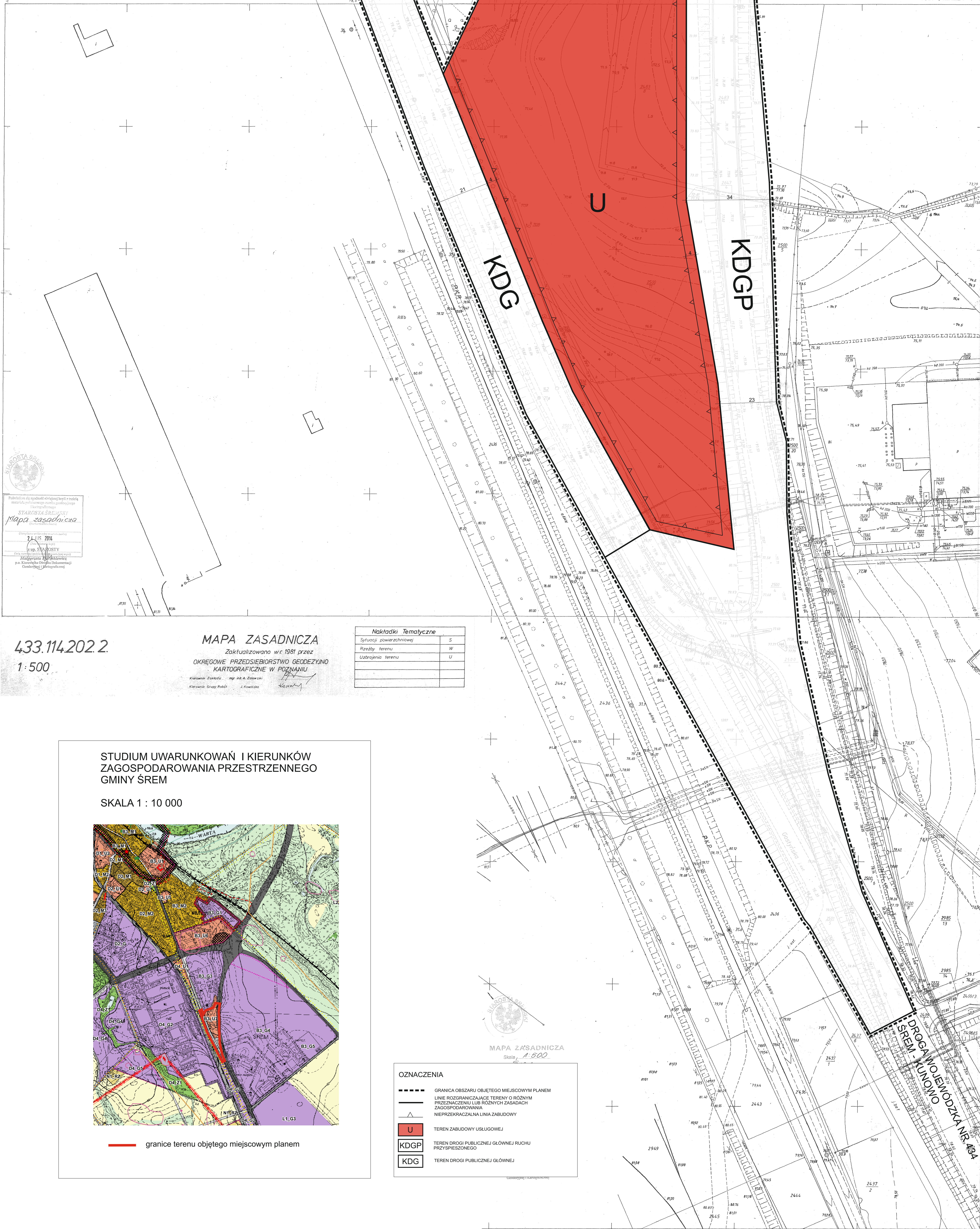
Katarzyna Sarnowska

MIEJSCOWY PLAN ZAGOSPODAROWANIA PRZESTRZENNEGO W REJONIE OBWODNICZY NA TERENIE MIASTA ŚREM

skala 1 : 500

Załącznik Nr 1 do Uchwały Nr
170/XVII/2016
Rady Miejskiej w Śremie
z dnia 28 stycznia 2016r.

EGZ. Nr.....



STAROSTA ŚREMIEI
21 LIS 2014
MAGISTRAT ŚREMIEI
Kierownik: Grzegorz Bobiński

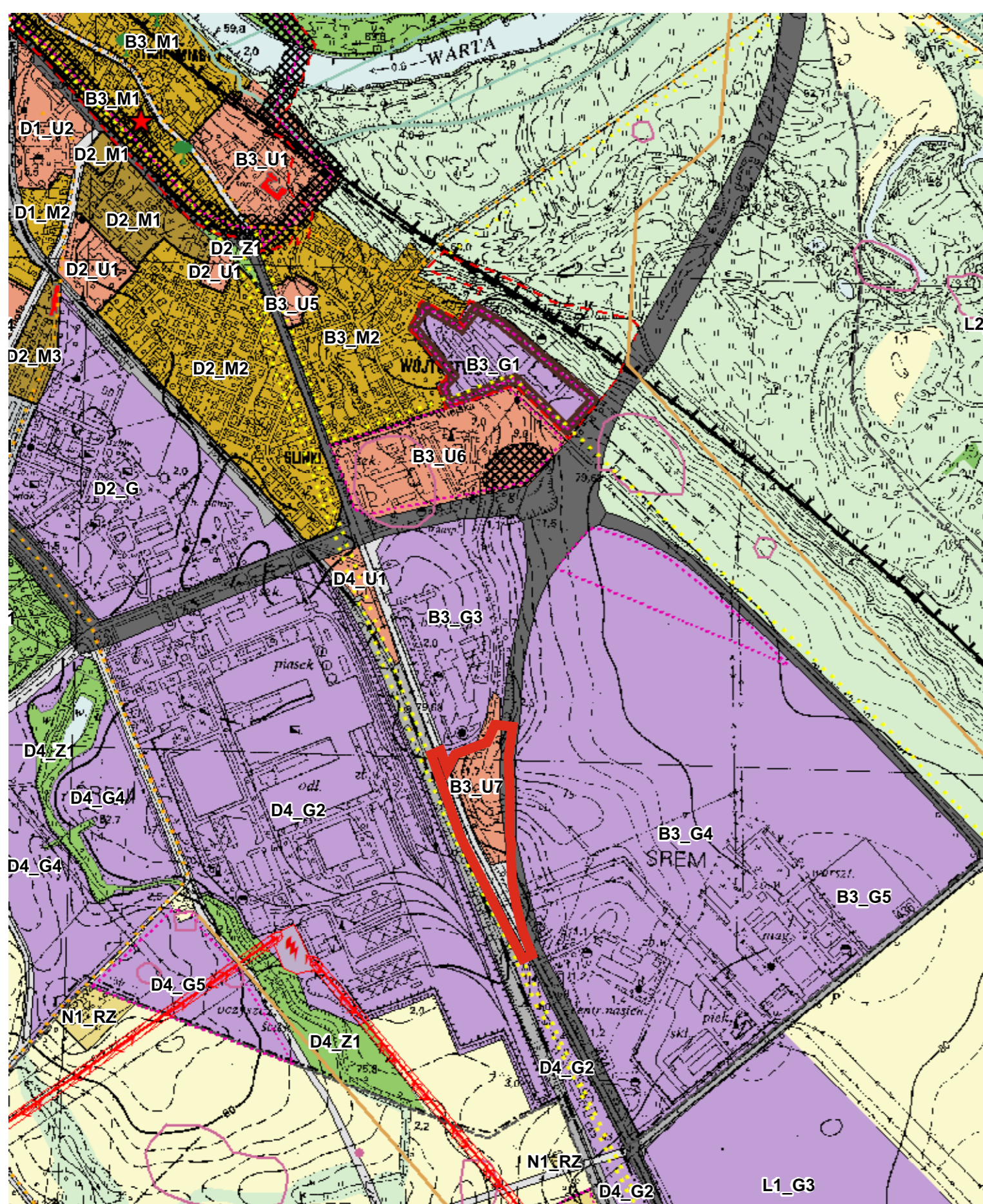
433.114.202.2
1:500

MAPA ZASADNICZA
Zaktualizowano w r. 1981 przez
OKRĘGOWE PRZEDSIĘBIORSTWO GEODEZYJNO
KARTOGRAFICZNE W POZNANIU

Nakładki Tematyczne	
Sytuacja powierzchniowej	S
Rzeźby terenu	W
Uzbrojenia terenu	U

STUDIUM UWARUNKOWAŃ I KIERUNKÓW ZAGOSPODAROWANIA PRZESTRZENNEGO GMINY ŚREM

SKALA 1 : 10 000



— granice terenu objętego miejscowym planem

MAPA ZASADNICZA
Skala 1:500

OZNACZENIA	
---	GRANICA OBSZARU OBJĘTEGO MIEJSCOWYM PLANEM
---	LINIE ROZGRANICZAJĄCE TERENY O RÓŻNYM PRZEZNACZENIU LUB RÓŻNYCH ZASADACH ZAGOSPODAROWANIA
---	NIEPRZEKAZALNA LINIA ZABUDOWY
U	TEREN ZABUDOWY USŁUGOWEJ
KDGP	TEREN DROGI PUBLICZNEJ GŁÓWNEJ RUCHU PRZYSPIESZONEGO
KDG	TEREN DROGI PUBLICZNEJ GŁÓWNEJ

**Rozstrzygnięcie Rady Miejskiej w Śremie o sposobie rozpatrzenia uwag
do projektu planu**

Rada Miejska w Śremie nie rozstrzyga o sposobie rozpatrzenia uwag do projektu miejscowego planu zagospodarowania przestrzennego w rejonie obwodnicy na terenie miasta Śrem, ze względu na brak nieuwzględnionych uwag.

Przewodnicząca Rady

(-) Katarzyna Sarnowska

Przewodnicząca Rady

Katarzyna Sarnowska

**Rozstrzygnięcie Rady Miejskiej w Śremie o sposobie realizacji,
zapisanych w planie, inwestycji z zakresu infrastruktury technicznej,
które należą do zadań własnych gminy, oraz zasadach ich finansowania,
zgodnie z przepisami o finansach publicznych**

W związku ze sporządzeniem miejscowego planu zagospodarowania przestrzennego nie przewiduje się realizacji inwestycji z zakresu infrastruktury technicznej należących do zadań własnych gminy.

Przewodnicząca Rady

(-) Katarzyna Sarnowska

Przewodnicząca Rady

Katarzyna Sarnowska