

**UCHWAŁA NR 465/XLV/2014
RADY MIEJSKIEJ W ŚREMIE**

z dnia 24 kwietnia 2014 r.

**w sprawie zatwierdzenia Planu Odnowy Miejscowości Dąbrowa na lata
2014-2020**

Na podstawie art. 18 ust. 2 pkt 15 ustawy z dnia 8 marca 1990 r. o samorządzie gminnym (Dz. U. z 2013 r., poz. 594, poz. 645, poz. 1318, z 2014 r. poz. 379) Rada Miejska w Śremie uchwala, co następuje:

§ 1. Zatwierdza się Plan Odnowy Miejscowości Dąbrowa na lata 2014 - 2020, przyjęty uchwałą Nr 2/2014 Zebrania Wiejskiego sołectwa Dąbrowa z dnia 14 marca 2014 r. stanowiący załącznik do niniejszej uchwały.

§ 2. Wykonanie uchwały powierza się Burmistrzowi Śremu.

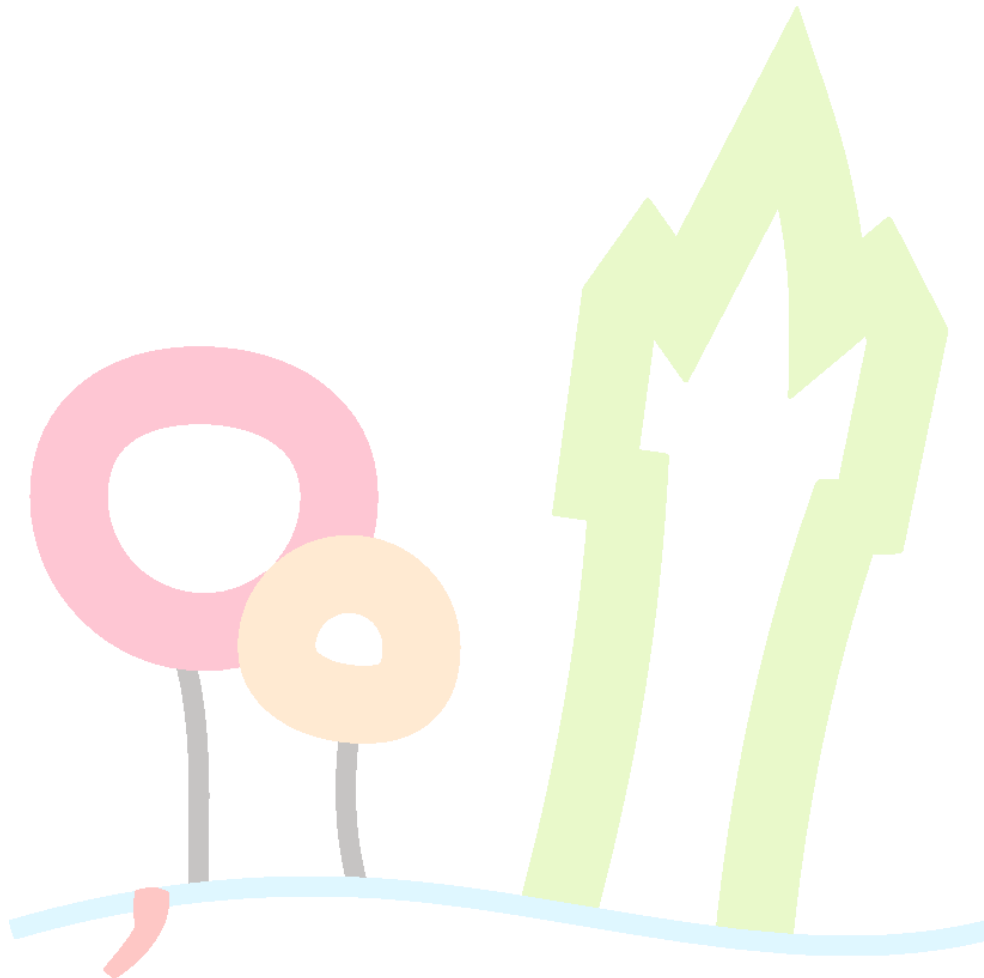
§ 3. Uchwała wchodzi w życie z dniem podjęcia.

Przewodnicząca Rady

Katarzyna Sarnowska

Załącznik do Uchwały
465/XLV/2014
Rady Miejskiej w Śremie
z dnia 24 kwietnia 2014 r.

PLAN ODNOWY SOŁECTWA DĄBROWA - MATEUSZEWO



Ś R E M

Marzec 2014 r.

Spis Treści

Wstęp.....	3
1. Charakterystyka regionu.....	4
1.1 Powiat Śremski – Informacje podstawowe	4
1.2 Gmina Śrem – Informacje podstawowe	6
1.3 Sołectwo Dąbrowa I Mateuszewo	7
2. Historia i okoliczne zabytki	8
2.1 Dąbrowa	8
2.2 Mateuszewo	13
3. Przyroda.....	14
4. Powierzchnia	16
5. Demografia	17
6. Infrastruktura	18
7. Analiza mocnych i słabych stron, potencjałów oraz zagrożeń miejscowości Dąbrowa i Mateuszewo.	19
8. Inwestycje planowane w sołectwie Dąbrowa - Mateuszewo	22
Spis tabel, map, diagramów i fotografii	29

Wstęp

Opisany w dokumencie plan odnowy sołectwa Dąbrowa - Mateuszewo powstał w wyniku licznych konsultacji społecznych z mieszkańcami, a także jako wynik pracy grupy mieszkańców zaangażowanych w prace przy projekcie „Wielkopolska odnowa wsi”.

Opracowanie zawiera szczegółową analizę struktury sołectwa zwracając uwagę na rozkład demograficzny, który jest kluczowym czynnikiem obrazującym potencjał rozwojowy omawianych miejscowości. Projekt odnowy wsi będący podstawą stworzenia niniejszego dokumentu dotyczy niezwykle kluczowych dla obszarów wiejskich kwestii, takich jak konieczność zapewnienia wielofunkcyjności rolnictwa i wsi, poprawy jakości szeroko rozumianej infrastruktury nienadążającej za dynamicznym rozwojem wsi i potrzebami jej mieszkańców, a także podjęcie próby walki z bezrobociem na które słabo zurbanizowane obszary wiejskie są szczególnie podatne.

Przeprowadzona w ramach prac nad poniższym dokumentem analiza SWOT, a także wspomniane już konsultacje społeczne pozwoliły na wytypowanie i prezentację w ostatniej części dokumentu głównych kierunków rozwoju sołectwa. Przedstawione zostały kluczowe dla poprawy jakości życia mieszkańców, działania ze strefy społeczno-kulturalnej i gospodarczej.

1. Charakterystyka regionu

1.1 Powiat Śremski – Informacje podstawowe

Powiat śremski, powołany do życia w wyniku reformy administracyjnej z 1999 roku. W skład powiatu wchodzi następujące jednostki administracyjne:

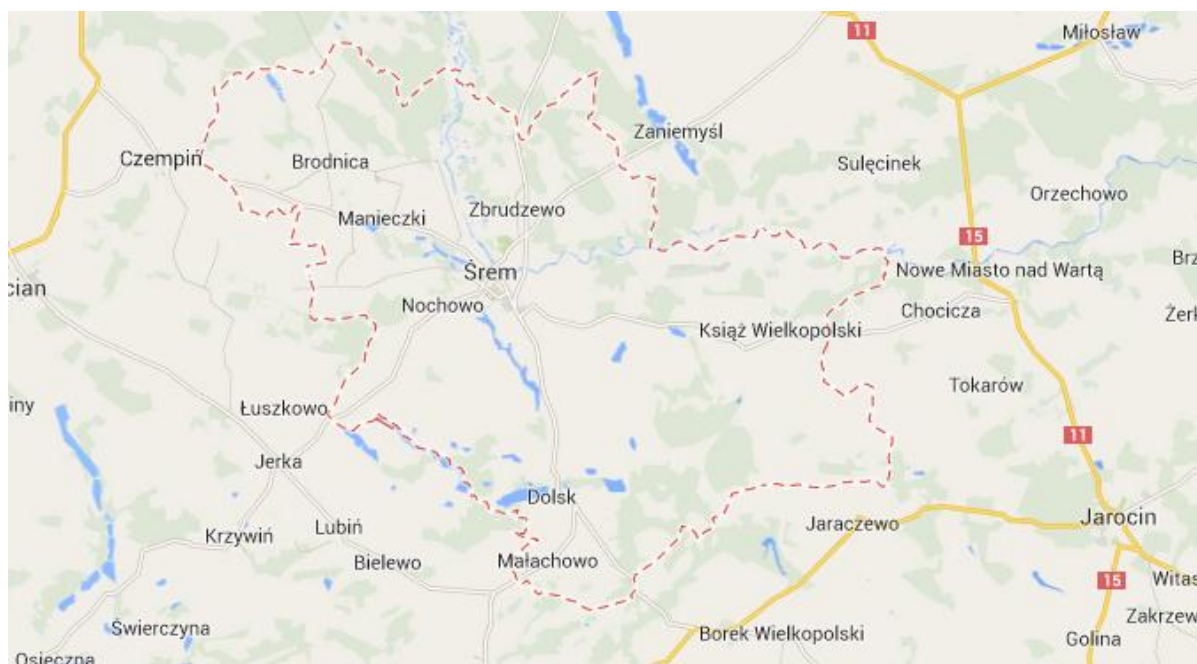
Tabela 1. Gminy powiatu śremskiego

Gmina	Typ gminy	Powierzchnia	Liczba ludności	Gęstość
Śrem	miejsko-wiejska	205,83 km ²	41 082	200 osób/km ²
Dolsk	miejsko-wiejska	124,48 km ²	5860	47 osób/km ²
Książ	miejsko-wiejska	147,92 km ²	8521	58 osób/km ²
Brodnica	wiejska	95,86 km ²	4902	51 osób/km ²

Źródło <http://pl.wikipedia.org>

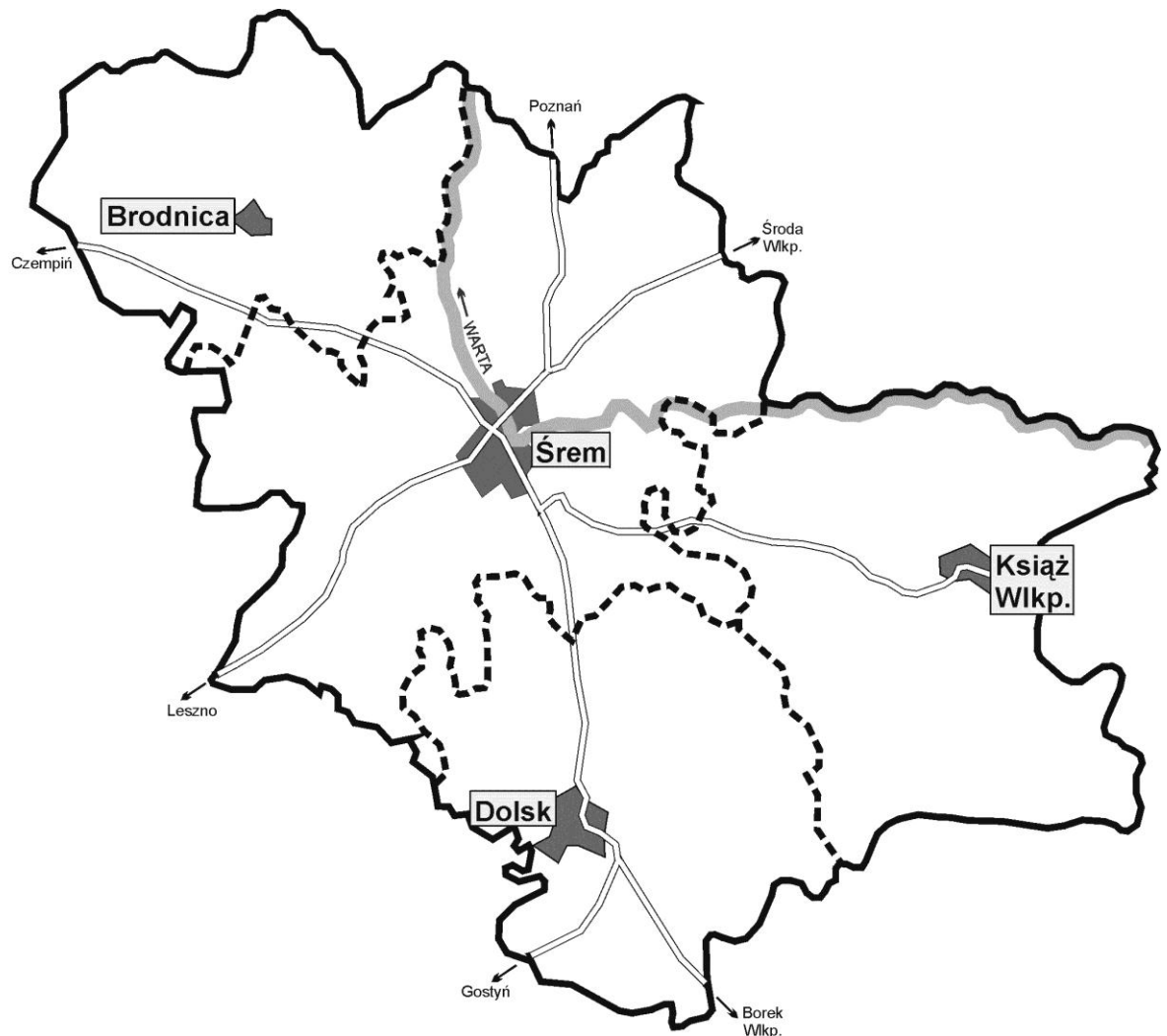
Łącznie cztery gminy obejmują obszar o powierzchni 574,7 km² – miasta 20,36 km², wsie 554,32 km². Obszar zamieszkiwany jest przez około 59 tys. osób, z tego 60 % mieszka w miastach. Siedzibą powiatu śremskiego jest miasto [Śrem](#). Łącznie na terenie powiatu znajdują się 122 miejscowości wiejskie.

Mapa 1. Powiat Śremski



Źródło: <https://www.google.pl/maps>

Mapa 2. Gminy powiatu śremskiego



Źródło: <http://www.powiat-srem.pl/Podstrony/Powiat-sremski/O-powiecie>

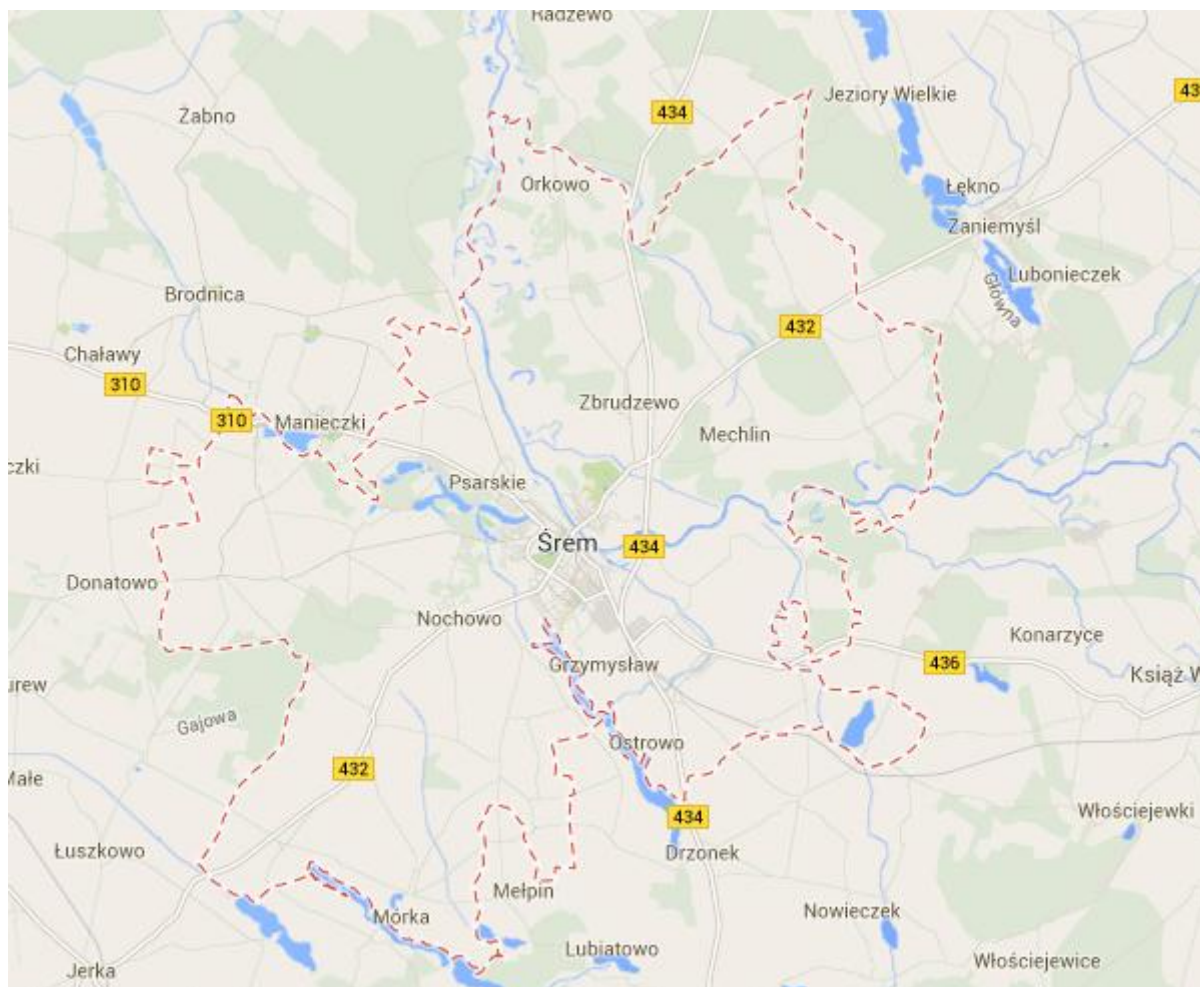
Powiat śremski położony jest w centralnej części województwa wielkopolskiego i znajduje się w odległości 42 km od aglomeracji województwa wielkopolskiego – Poznania. Graniczy on z powiatami: gostyńskim, jarocińskim, kościańskim, poznańskim i średzkim.

1.2 Gmina Śrem – Informacje podstawowe

Gmina Śrem położona jest w zachodniej części Polski, oddalona od aglomeracji Poznańskiej o 42 km. Gmina wchodzi w skład powiatu śremskiego i graniczy z gminami Brodnica, Czempin, Dolsk, Kórnik, Krzywiń, Książ Wielkopolski oraz Zaniemyśl. Na terenie gminy znajdują się 33 sołectwa:

Binkowo, Borgowo, Bodzyniewo, Błociszewo, Dalewo, Dobczyn, **Dąbrowa - Mateuszewo**, Gaj, Góra, Grodzewo, Grzymysław, Kadzewo, Kaleje, Krzyżanowo, Kawcze, Luciny, Marianowo, Mechlin, Mórka, Nochowo, Niesłabin, Olsza, Bystrzek, Ostrowo, Orkowo, Pełczyn, Psarskie, Pyszczęca, Sosnowiec, Szymanowo, Wirginowo, Wyrzeka, Zbrudzewo.

Mapa 3. Gmina Śrem



Źródło: <https://www.google.pl/maps>

1.3 Sołectwo Dąbrowa i Mateuszewo

Sołectwo Dąbrowa – Mateuszewo stanowi jedno z 33 sołectw wchodzących w skład gminy Śrem. Sołectwo usytuowane we wschodniej części gminy graniczy z gminą Zaniemyśl. Dąbrowa położona jest w odległości 40 km od Poznania i 10 km od Śremu.

Mapa 4. Sołectwo Dąbrowa - Mateuszewo



Źródło: Opracowanie własne na podstawie <https://www.google.pl/maps>

Diagram 2. Przynależność administracyjna



Źródło: Opracowanie własne

2. Historia i okoliczne zabytki

2.1 Dąbrowa

Pierwsze wzmianki dotyczące Dąbrowy w dokumentach datowane są na 1405 rok. Wieś od początku swego istnienia wchodziła w skład majątków klucza Mechlińskiego¹. Kolejne wzmianki to rok 1510 i zapisy dotyczące ewidencji majątku mówiące o trzech łąkach osiadłych i dwóch niezamieszkanymi². Następne informacje pochodzą z 1608 roku, wyłania się z nich jednak obraz zniszczonego folwarku w skład którego wchodziły obora, chlewnie, owczarnie oraz dom mieszkalny³. Schyłek XVII wieku przyniósł zmianę właściciela, wieś stała się własnością zakonu jezuitów poznańskich. Dalej po rozwiązaniu zakonu majątek trafia w ręce odpowiednio

¹ Zbigniew Szmidt: *Powiat Śremski, przewodnik turystyczny*. Śrem: Unia Gospodarcza Regionu Śremskiego - ŚOWMP, 2010, s. 25-29.

² Nowacki, *Księga uposażeń* s. 68

³ APP Gr. Kościan 120 s. 67-68

Raczyńskich, a następnie do momentu wybuchu II wojny światowej pozostaje własnością rodziny Skrzydlewskich. To właśnie dwór należący do ostatnich przedwojennych właścicieli stanowi jeden z okolicznych zabytków.

Zdjęcie 3. Pałac Skrzydlewskich



Źródło: Opracowanie własne

Opisując zabytki Dąbrowy nie można zapominać o świątkach, z których najważniejszym pozostaje niewątpliwie kapliczka św. Wawrzyńca i Matki Boskiej Różańcowej. To ceglana czterosegmentowa budowla składająca się z części bazowej oraz trzypoziomowego zbudowanego w układzie schodkowym korpusu⁴.

⁴ „Świątki przydrożne i kościoły w gminie Śrem” - Anna Michalak, Ryszard Ratajczak; Śrem 2010

Pierwotna budowla (uległa zniszczeniu w trakcie II wojny światowej) powstała prawdopodobnie 1871 roku w związku z jubileuszem papieża Piusa IX o czym świadczy inskrypcja „*Na Pamiątkę Jubileuszu 25. I:P: Piusa IX. 1871*”. Odbudowa świątka rozpoczęła się w roku 1947 siłami miejscowej ludności i ze względu na nieprzychylność władz objęła ona tylko dwie kondygnacje. Na trzeci poziom trzeba było czekać aż do lat 70 XIX wieku, co było wynikiem starań ówczesnego sołtysa Kazimierza Malińskiego.

Zdjęcie 2. Kapliczka św. Wawrzyńca i Matki Boskiej Różańcowej.



Źródło: Opracowanie własne

Do miejscowych świątków zaliczają się także dwa krzyże przydrożne. Jeden znajdujący się na terenie prywatnej posesji przy ulicy Krótkiej. Z relacji mieszkańców wynika, że w tym miejscu umieszczono go w roku 1880⁴. Drugi znajduje się niedaleko starej szkoły. Postawiony został w okresie przedwojennym, a w trakcie działań

Plan odnowy sołectwa Dąbrowa - Mateuszewo

wojennych ścieży. Okres wojny przetrwał ukryty na terenie wsi Grodzewo. Ponownie stanął na swym miejscu po roku 1945. W roku 1999 został odnowiony dzięki staraniom Pana Edwarda Szczepańskiego.

Zdjęcie 3. Krzyż przydrożny przy ulicy Krótkiej



Źródło: Opracowanie własne

Zdjęcie 4. Krzyż przydrożny przy starej szkole.



Źródło: Opracowanie własne

Godny uwagi pozostaje niewątpliwie budynek starej szkoły z początku XX wieku. Budynek wpisany do gminnej ewidencji zabytków do dziś stanowi zaplecze edukacyjne (obecnie działa w nim oddział przedszkolny) dla okolicznych mieszkańców, a w najbliższym czasie planowana jest adaptacja poddasza na świetlicę wiejską.

Zdjęcie 5. Budynek starej szkoły



Źródło: Opracowanie własne

Tabela 2. Ewidencja zabytków

Lp.	Opis
1.	Dwór Skrzydlewskich
2.	Kaplica św. Wawrzyńca i Matki Boskiej Różańcowej
3.	Krzyż przydrożny, ul. Krótka
4.	Krzyż przydrożny, okolica starej szkoły
5.	Budynek starej szkoły

2.2 Mateuszewo

Działalności rodziny Skrzydlewskich na terenie obecnego sołectwa to nie tylko wspomniany zabytkowy dwór, ale przede wszystkim utworzenie w połowie XIX wieku folwarku Mateuszewo. Wchodziło on podobnie jak tereny wsi Dąbrowa w skład majątków Mechlińskich. W dokumentach urzędowych folwark pojawia się pierwszy raz w spisie z 1890 roku⁵. Majątek pozostaje własnością rodziny założycieli do

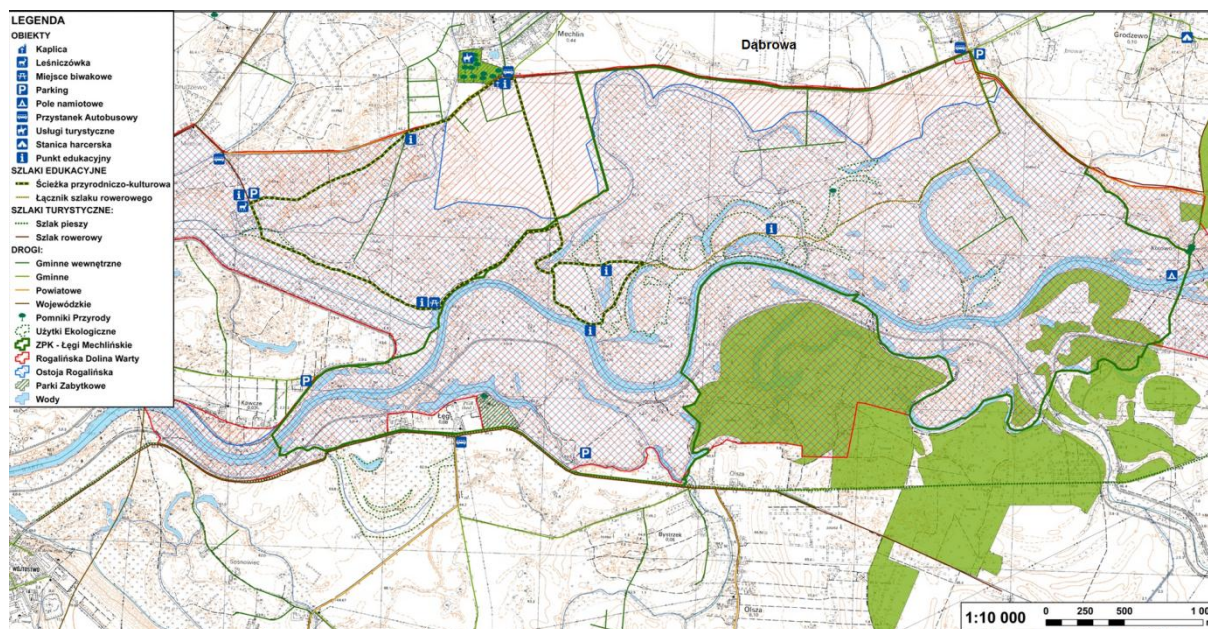
⁵ Ziółkowski 1890

momentu wybuchu wojny, od 1907 roku dzierżawiony przez Franciszka Owsianego⁶. Po wojnie folwark włączono do państwowego gospodarstwa rolnego, od roku 1980 działa jako spółdzielnia rolnicza.

3. Przyroda

Miejscowość Dąbrowa wchodzi w skład zespołu przyrodniczo – krajobrazowego „Łęgi Mechlińskie”. Zespół powstał w 1996 r. na powierzchni 780,98 ha w gminie Śrem. Obejmuje on kompleks nadrzecznych lasów łągowych wraz z rozległym obszarem bagiennych łąk położony po obu stronach Warty w Kotlinie Śremskiej, poniżej Śremu. Największe powierzchnie zajmują lasy grądowe z dębami szypułkowymi, wiązami i jesionami. Stwierdzono tu obecność około 100 gatunków ptaków, w tym bardzo rzadkich: kani rudej, błotniaka zbożowego i bociana czarnego. Z ssaków spotkać można bobry oraz wydry. Na terenach tych podziwiać też można żółwie błotne, zagrożone wyginięciem nie tylko w Polsce. Obszar w całości znalazł się w granicach obszarów Natura 2000 - Rogalińska Dolina Warty i Ostoja Rogalińska. W 2012 roku utworzona została ścieżka przyrodniczo-kulturowa "Łęgi Mechlińskie", która prezentuje walory przyrodnicze i kulturowe okolic Mechlina.

Mapa 4. Zespół przyrodniczo – krajobrazowy „Łęgi Mechlińskie”



Źródło <http://www.srem.pl/Nasze-miasto/Rowerowy-Srem/sciezka.aspx> z dnia 12.03.2014

⁶ HDG 1907 i następne.

Zdjęcie 6. Przyroda Dąbrowy i okolic.



Źródło: Opracowanie własne

4. Powierzchnia

Sołectwo obejmuje powierzchnię 1493,9285 ha. Większość gruntów stanowią użytki rolne i leśne, tereny zurbanizowane stanowią jedynie 71,3102 ha co daje około 5% powierzchni całkowitej. Tabela 4 obrazuje szczegółowy podział gruntu według rodzaju użytku.

Tabela 3. Grunty w obrębie sołectwa Dąbrowa - Mateuszewo

Typ użytku	Powierzchnia	Jednostka
1. Użytki rolne		
1) Grunty orne R	580,5557	Ha
2) Sady S	0	Ha
3) Łąki trwałe Ł	31,7264	Ha
4) Pastwiska trwałe Ps	68,8951	Ha
2. Użytki leśne		
1) Lasy i grunty leśne Ls	657,0647	Ha
2) Grunty zadrzewione i zakrzewione Lz	54,4157	Ha
3. Grunty zabudowane i zurbanizowane		
1) Tereny mieszkaniowe B	8,8084	Ha
2) Tereny przemysłowe Ba	7,6253	Ha
3) Inne tereny zabudowane Bi	1,3343	Ha
4) Zurbanizowane tereny niezabudowane Bp	1,8146	Ha
5) Tereny rekreacyjno - wypoczynkowe Bz	0,999	Ha
6) Użytki kopalne K	0	Ha
7) Tereny komunikacyjne		
a) Drogi dr	28,4945	Ha
b) Koleje Tk	0	Ha
c) Inne komunikacyjne Ti	0	Ha
4. Użytki ekologiczne E	0	Ha
5. Tereny różne Tr	2,3874	Ha
6. Nieużytki N	19,8467	Ha
7. Wody		
1) Morskie wody wewnętrzne Wm	0	Ha
2) Wody śródlądowe płynące Wp	23,2836	Ha
3) Wody śródlądowe stojące Ws	6,6771	Ha
4) Rowy	b.d	Ha
Razem	1493,9285	Ha

Źródło: Urząd Miejski w Śremie

5. Demografia

Rozkład demograficzny wsi jest dokładnym odzwierciedleniem kierunków rozwoju wsi Dąbrowa. Na szczególną uwagę zasługuje wysoka liczba mieszkańców ulicy Grodzewskiej będąca wynikiem dynamicznego rozwoju tej części sołectwa.

Tabela 4. Struktura demograficzna według topografii wsi

Miejscowość	Ulica	Mieszkańcy		
		Stali	Czasowi	razem
DĄBROWA	Grodzewska	71	1	72
	Jarzębinowa	40		40
	Krótka	13		13
	Leśna	22		22
	Ogrodowa	28		28
	Sosnowa	3	1	4
	Śremska	47		47
	Wiejska	123	2	125
Mateuszewo	Mateuszewo	63	3	66
	Razem	410	4	414

Źródło: Urząd Miejski w Śremie

Analiza uwzględniająca jedynie topografie nie daje pełnego obrazu potencjału wsi. Ciekawe wnioski daje analiza uwzględniająca podział na poszczególne grupy wiekowe. W chwili obecnej 226 osób to osoby w wieku produkcyjnym, a zaledwie 39 stanowią mieszkańcy w wieku starszym co ukazuje potencjał rozwojowy sołectwa.

Tabela 5. Struktura demograficzna wsi według płci z uwzględnieniem grup wiekowych

	Mężczyźni			Kobiety		
	stali	Czasowi	razem	Stali	czasowi	razem
wiek 0 -19	49	1	50	50	1	51
wiek 19- 67	132	2	134	133	2	135
wiek 67	11	1	12	35	0	35
Razem	192	4	196	218	3	221

Źródło: Urząd Miejski w Śremie

6. Infrastruktura

W Dąbrowie znajduje się Zespół Szkoły Podstawowej i Gimnazjum im. Jana Pawła II. Oddany do użytku we wrześniu 2003 roku obiekt stanowi nowoczesne zaplecze edukacyjne dla mieszkańców Dąbrowy, Mateuszewa, Grodzewa, Kalej, Lucin i Mechlina. Budynek składa się z oddzielnych segmentów zawierających przestronne sale lekcyjne wykorzystywane na potrzeby szkoły podstawowej i gimnazjum. W historii szkoły warta podkreślenia jest data 16 października 2005 roku, kiedy to szkole nadano patronat Jana Pawła II. Niewątpliwym atutem szkoły jest nowoczesna, doskonale wyposażona sala gimnastyczna. Obecnie z powodu braku świetlicy wiejskiej, dzięki przychylności dyrekcji szkoły, sala ta wykorzystywana jest przy różnych okazjach przez mieszkańców sołectwa.

Zdjęcie 7. Wmurowanie kamienia węgielnego pod budowę nowej szkoły.



Źródło: Opracowanie własne

Zdjęcie 8. Budynek zespołu Szkoły Podstawowej i Gimnazjum im. Jana Pawła II



Źródło: Opracowanie własne

W sąsiedztwie szkoły dodatkowo funkcjonuje, mieszczący się w budynku starej szkoły, oddział przedszkolny stanowiący integralną część Zespołu Szkół im. Jana Pawła II.

7. Analiza mocnych i słabych stron, potencjałów oraz zagrożeń miejscowości Dąbrowa i Mateuszewo.

Celem przeprowadzenia poniższej analizy jest weryfikacja wpływu oddziaływań wewnętrznego i zewnętrznego środowiska na sołectwo oraz jego mieszkańców. Stanowiła ona bazę wyjściową do przygotowania długookresowego planu rozwoju wsi Dąbrowa i Mateuszewo.

Tabela 6. Analiza SWOT

Mocne Strony	Słabe Strony
<ul style="list-style-type: none"> ▪ malownicze położenie wsi w otulinie lasów ▪ nowoczesna infrastruktura edukacyjna ▪ niewielka odległość od Poznania i Śremu ▪ zwiększająca się dostępność działek pod budownictwo mieszkaniowe 	<ul style="list-style-type: none"> ▪ ograniczona ilość połączeń komunikacyjnych ze Śremem i Poznaniem ▪ infrastruktura drogowa ▪ brak świetlicy wiejskiej
Szanse	Zagrożenia
<ul style="list-style-type: none"> ▪ napływ ludności z innych miejscowości ▪ zewnętrzne wsparcie finansowe planowanych inwestycji ▪ zwiększenie liczby połączeń komunikacyjnych ze Śremem oraz Poznaniem ▪ poprawa infrastruktury kulturalno - rozrywkowej 	<ul style="list-style-type: none"> ▪ nienadążający za rozwojem nowych osiedli mieszkalnych rozwój niezbędnej infrastruktury ▪ wzrost zanieczyszczenia oraz zagrożeń dla środowiska przyrodniczego generowane przez wysypisko odpadów w Mateuszewie ▪ migracja ludzi młodych ▪ brak planów zagospodarowania uwzględniających tereny umożliwiające rozwój usług i produkcji poza rolniczej

Źródło: Opracowanie własne

Podsumowanie SWOT:

Mocną stroną sołectwa jest bardzo wysoki wskaźnik osób w wieku produkcyjnym i młodych. Dodatkowo, o czym świadczy pokazana w tabeli 5 analiza demograficzna, w ostatnim czasie następuje dynamiczny wzrost liczby nowych mieszkańców, spowodowany migracją wynikającą z dużej ilości terenów przeznaczonych pod budownictwo mieszkaniowe. Rozwój budownictwa mieszkaniowego niewątpliwie wynika z doskonałych walorów przyrodniczych oraz szerokiego dostępu do infrastruktury edukacyjnej począwszy od wieku przedszkolnego a zakończywszy na edukacji gimnazjalnej. Stanowi to jednocześnie wyzwanie zarówno dla władz sołectwa jak i powiatu, polegające na ciągłym rozwoju i podnoszeniu jakości obecnej infrastruktury. W szczególności pilnej uwagi wymaga rozwój infrastruktury rekreacyjnej (plac zabaw), sportowej oraz kulturalnej (świetlica wiejska).

Nie bez znaczenia dla dalszego dynamicznego rozwoju sołectwa pozostaje konieczność rozwoju ilości połączeń komunikacyjnych, w szczególności ze Śremem, a także Poznaniem.

8. Inwestycje planowane w sołectwie Dąbrowa - Mateuszewo

Niniejszy dokument stanowiący plan odnowy miejscowości Dąbrowa oraz Mateuszewo powstał w celu określenia głównych kierunków rozwoju sołectwa. Dodatkowo autorzy skupili się na przedstawieniu kluczowych punktów strategii umożliwiającej osiągnięcie ostatecznego celu, którym jest realizacja działań ze strefy społeczno-kulturalnej i gospodarczej życia mieszkańców. Dokument powstał jako efekt pracy mieszkańców zaangażowanych w projekt „Wielkopolska odnowa wsi”.

Działania zostały podzielone na grupy, w zależności od rodzaju spełnianych potrzeb bytowych mieszkańców.

Inwestycje infrastrukturalne

Działania sklasyfikowane w tej grupie związane są przede wszystkim z rozwojem i utrzymaniem infrastruktury technicznej. Biorąc pod uwagę dynamiczny rozwój sołectwa spowodowany migracją zewnętrzną a co za tym idzie rozwój budownictwa mieszkaniowego grupa ta ma dla mieszkańców sołectwa strategiczne znaczenie.

Projekt 1: Budowa chodnika wzdłuż ulicy Grodzewskiej.

Cel:

Połączenie chodnikiem wsi Dąbrowa i Grodzewo.

Znaczenie:

Inwestycja kluczowa dla zwiększenia bezpieczeństwa mieszkańców dynamicznie rozwijającego się osiedla położonego wzdłuż ulicy Grodzewskiej oraz wsi Grodzewo. Szczególnie istotny jest fakt, iż ulica Grodzewska jest głównym szlakiem komunikacyjnym dla uczącej się w miejscowym Zespole Szkół dzieci i młodzieży. Zważywszy na brak oświetlenia droga ta szczególnie w okresach jesienno - zimowych stanowi duże zagrożenie dla pieszych poruszających się skrajem jezdni.

Zdjęcie 9. Ulica Grodzewska.



Źródło: Opracowanie własne

Zdjęcie 10. Ulica Grodzewska – zdjęcie z „lotu ptaka”.



Źródło: <https://www.google.pl/maps/place/>

Termin realizacji

Realizacja lata 2015 - 2016

Koszty i źródła finansowania

Szacowany koszt 180 000 zł, inwestycja finansowana z budżetu gminy Śrem.

Projekt 2: Remont ulicy Ogrodowej

Cel:

Utwardzenie nawierzchni, budowa chodnika i modernizacja oświetlenia ulicy Ogrodowej

Znaczenie:

Stosunkowo duży ruch wynikający z zagęszczenia zabudowy powoduje, że powstające szczególnie po okresach deszczowych dziury praktycznie uniemożliwiają jakąkolwiek komunikację

Zdjęcie 9. Ulica Ogrodowa.



Źródło: Opracowanie własne

Termin realizacji

Realizacja 2015 rok.

Koszty i źródła finansowania

Szacowany koszt 700 000 zł, inwestycja finansowana z budżetu gminy Śrem.

Sport i rekreacja

Działania sklasyfikowane w tej grupie związane są przede wszystkim z tak istotnymi, szczególnie dla dzieci i młodzieży, dziedzinami życia jak sport i rekreacja. Ze względu na obecność na terenie sołectwa Zespołu szkół podstawowej i gimnazjalnej, a więc placówki mającej dbać o możliwie szeroki rozwój najmłodszej części społeczeństwa, dziedziny te wydają się być kluczowe w dalszych planach rozwojowych.

Projekt 3: Rozbudowa istniejącego przy oddziale przedszkolnym placu zabaw.

Cel:

Zwiększenie liczby dostępnych elementów

Znaczenie:

Dyskutując nad tym projektem mieszkańcy wielokrotnie zwracali uwagę że znajdujący się na terenie szkoły plac zabaw jest wykorzystywany przede wszystkim przez przedszkolaków z mieszczącego się obok oddziału przedszkolnego. Powoduje to większe niż standardowe obciążenie placu, a dodatkowo w jednym momencie z atrakcji korzysta większa grupa dzieci.

Termin realizacji

Realizacja 2015 rok.

Koszty i źródła finansowania

Szacowany koszt 8 000 zł, inwestycja finansowana z funduszu sołectkiego.

Kultura i rozrywka

Obszary które szczególnie na terenach wiejskich przez wiele lat pozostały niezauważone a mają ogromny wpływ na kształtowania postaw najmłodszej części

społeczeństw. Od zawsze obszary wiejskie pozbawione dostępu do instytucji kulturalnych starają się w miarę swych możliwości budować choćby namiastkę tak istotnych sfer życia społecznego. Dlatego też wsparcie rozwoju kulturalnego obszarów wiejskich powinno mieć kluczowe znaczenie.

Projekt 4: Wyciszenie budynku Sali gimnastycznej

Cel:

Zaspokojenie potrzeb społeczno-kulturalnych, zwiększenie możliwości edukacyjnych placówki.

Znaczenie:

Będąca integralną częścią budynku szkoły sala gimnastyczna jest na chwilę obecną jedynym obiektem mogącym pełnić funkcje Sali widowiskowej. Dzięki zaangażowaniu dyrektora oraz grona pedagogicznego w budynku organizowana jest coraz większa ilość imprez okolicznościowych – jasełka, koncerty itp. Niestety pierwotnym przeznaczeniem budynku była jedynie funkcja sportowa. Powoduje to że akustyka pomieszczenia skutecznie utrudnia organizowanie jakichkolwiek imprez kulturalnych, a te odbywające się pod kątem odbioru pozostawiają wiele do życzenia.

Termin realizacji

Realizacja czerwiec – lipiec 2014 roku.

Koszty i źródła finansowania

Szacowany koszt 70 000 zł, inwestycja finansowana z budżetu gminy Śrem.

Projekt 5: Adaptacja poddasza budynku „starej szkoły” na świetlicę wiejską

Cel:

Zaspokojenie potrzeb społeczno-kulturalnych, zwiększenie integralności mieszkańców.

Znaczenie:

W chwili obecnej sołectwo Dąbrowa – Mateuszewo nie posiada świetlicy wiejskiej. Realizacja omawianej inwestycji stworzy doskonałe warunki do spotkań mieszkańców wsi, w szczególności dzieci i młodzież będzie mogła w sposób zorganizowany i bezpieczny spędzać wolny czas.

Zdjęcie 12. Poddasze starej szkoły.



Źródło: Opracowanie własne

Termin realizacji

Realizacja lata 2015- 2016.

Koszty i źródła finansowania

Szacowany koszt 200 000 zł, inwestycja finansowana z budżetu gminy Śrem.

Rozwój i edukacja

Projekt 6: Ścieżka dydaktyczna

Cel:

Ścieżka ma służyć będzie między innymi uczniom przyjeżdżającym do Dąbrowy w ramach zajęć „zielonej szkoły”. Główny cel to przedstawienie walorów Łęgów oraz możliwość poznania fauny i flory występującej na terenie Łęgów Mechlińskich.

Termin realizacji

Realizacja wrzesień 2014 roku.

Koszty i źródła finansowania

Szacowany koszt 2 000 zł, inwestycja finansowana z funduszu sołectkiego.

Spis tabel, map, diagramów i fotografii

- Zdjęcie 4. Pałac Skrzydlewskich
Zdjęcie 2. Kapliczka św. Wawrzyńca i Matki Boskiej Różańcowej.
Zdjęcie 3. Krzyż przydrożny przy ulicy Krótkiej
Zdjęcie 4. Krzyż przydrożny przy starej szkole.
Zdjęcie 5. Budynek starej szkoły
Zdjęcie 6. Przyroda Dąbrowy i okolic
Zdjęcie 7. Wmurowanie kamienia węgielnego pod budowę nowej szkoły.
Zdjęcie 8. Budynek zespołu Szkoły Podstawowej i Gimnazjum im. Jana Pawła II
Zdjęcie 9. Ulica Grodzewska.
Zdjęcie 10. Ulica Grodzewska – zdjęcie z „lotu ptaka”.
Zdjęcie 11. Ulica Ogrodowa.
Zdjęcie 12. Poddasze starej szkoły.
- Tabela 5. Gminy powiatu śremskiego
Tabela 2. Ewidencja zabytków
Tabela 3. Grunty w obrębie sołectwa Dąbrowa – Mateuszewo
Tabela 4. Struktura demograficzna według topografii wsi
Tabela 5. Struktura demograficzna wsi według płci z uwzględnieniem grup wiekowych
Tabela 6. Analiza SWOT
- Mapa 2. Powiat Śremski
Mapa 2. Gminy powiatu śremskiego
Mapa 3. Gmina Śrem
Mapa 4. Sołectwo Dąbrowa – Mateuszewo
Mapa 4. Zespół przyrodniczo – krajobrazowy „Łęgi Mechlińskie”
- Diagram 6. Przynależność administracyjna

Przewodnicząca Rady

Katarzyna Sarnowska

Uzasadnienie

**UCHWAŁY NR 465/XLV/2014
RADY MIEJSKIEJ W ŚREMIE**

z dnia 24 kwietnia 2014 r.

**w sprawie zatwierdzenia Planu Odnowy Miejscowości Dąbrowa
na lata 2014-2020**

Opracowanie Planu Odnowy Miejscowości jest jednym z warunków uczestnictwa w ramach programu „Wielkopolska Odnowa Wsi 2013-2020”, który jest finansowany ze środków budżetu województwa wielkopolskiego. Program jest instrumentem realizacji „Strategii Rozwoju Województwa Wielkopolskiego do 2020 roku”.

Program ma na celu aktywizowanie środowisk wiejskich i dofinansowanie najlepszych pomysłów na rozwój małych społeczności wiejskich. W ramach programu wspierane są zarówno niewielkie przedsięwzięcia inwestycyjne, przyczyniające się do zagospodarowania przestrzeni publicznej na wsi jak i nieinwestycyjne, których celem jest integracja społeczności wiejskiej.

Sołectwa, które opracowały i konsekwentnie wdrażają Plan Odnowy Miejscowości będą mogły uczestniczyć w konkursach organizowanych w ramach programu „Wielkopolska Odnowa Wsi 2013-2020”.

W celu możliwości wnioskowania o dotację na realizację planowanych zadań podjęcie uchwały należy uznać za uzasadnione.

Przewodnicząca Rady

Katarzyna Sarnowska