

**UCHWAŁA NR 89/VIII/2015
RADY MIEJSKIEJ W ŚREMIE**

z dnia 11 czerwca 2015 r.

**w sprawie zatwierdzenia Planu Odnowy Miejscowości Szymanowo na
lata 2015-2020**

Na podstawie art. 18 ust. 1 ustawy z dnia 8 marca 1990 r. o samorządzie gminnym (Dz. U. z 2013 r., poz. 594 z późn. zm.¹⁾) Rada Miejska w Śremie uchwala, co następuje:

§ 1. Zatwierdza się Plan Odnowy Miejscowości Szymanowo na lata 2015 - 2020, przyjęty uchwałą Nr 1/III/2015 Zebrania Wiejskiego sołectwa Szymanowo z dnia 17 kwietnia 2015 r. stanowiący załącznik do niniejszej uchwały.

§ 2. Wykonanie uchwały powierza się Burmistrzowi Śremu.

§ 3. Traci moc uchwała nr 211/XXI/2012 Rady Miejskiej w Śremie z dnia 24 kwietnia 2012 r. w sprawie zatwierdzenia Planu Odnowy Miejscowości Szymanowo na lata 2012-2020.

§ 4. Uchwała wchodzi w życie z dniem podjęcia.

Przewodnicząca Rady

Katarzyna Sarnowska

¹⁾Zmiany tekstu jednolitego wymienionej ustawy zostały ogłoszone w Dz. U. z 2013 r.poz. 645, poz. 1318, z 2014 r.poz. 379, poz. 1072.

Załącznik do uchwały nr
89/VIII/2015 Rady Miejskiej
w Śremie z dnia 11 czerwca
2015 r.

Sołectwo Szymanowo

Plan odnowy miejscowości Szymanowo

na lata 2015 - 2020

PLAN ODNOWY MIEJSCOWOŚCI SZYMANOWO

SPIS TREŚCI

WSTĘP	3
I. CHARAKTERYSTYKA REGIONU	4
1. POWIAT ŚREMSKI.....	4
2. GMINA ŚREM.....	5
3. SOŁECTWO SZYMANOWO.....	7
3.1. <i>Historia i położenie</i>	7
3.2. <i>Ludność</i>	8
3.3. <i>Zasoby</i>	10
3.4. <i>Sympatyczni Mieszkańcy Szymanowa</i>	13
II. SZYMANOWO DZIŚ I W PRZYSZŁOŚCI	19
1. WIZJA PRZYSZŁOŚCI SZYMANOWA.....	19
2. CELE ROZWOJOWE.....	19
3. OPIS ZADAŃ DO REALIZACJI.....	20
4. HARMONOGRAM REALIZACJI ZADAŃ.....	24
5. SZYMANOWO ZA KILKA LAT.....	24
6. PODSUMOWANIE.....	25
ANEKS.....	
<i>Zestawienie map.</i>	
<i>Zestawienie wykresów.</i>	
<i>Zestawienie fotografii.</i>	
<i>Zestawienie tabel.</i>	

Wstęp

Plan odnowy miejscowości Szymanowo (zwany dalej w skrócie: Plan) to dokument strategiczny, określający kierunek rozwoju wsi w sferze społeczno – kulturalnej, na lata 2015 – 2020. Plan został opracowany w celu stworzenia całościowej wizji rozwoju miejscowości i jest zgodny z założeniami programu *Wielkopolska Odnowa Wsi 2013 – 2020*, co jednocześnie umożliwia odpowiednią realizację zaktualizowanej w 2012r. *Strategii Rozwoju Województwa Wielkopolskiego*, której jednym z głównych celów jest rozwój obszarów wiejskich.

Podczas przygotowywania niniejszego planu brano pod uwagę czynniki zewnętrzne i wewnętrzne, wpływające na możliwość finansowania realizacji planowanych działań. Do przygotowania Planu zaangażowano społeczność Szymanowa tak, aby postawione zadania odpowiadały rzeczywistym potrzebom mieszkańców i maksymalnie wykorzystywały istniejący potencjał oraz szanse rozwoju miejscowości. Celem tworzenia planu jest również podtrzymanie atrakcyjności wsi jako miejsca zamieszkania.

Plan jest dokumentem otwartym. Zapisane w nim zadania będą odpowiednio modyfikowane i aktualizowane, stosownie do dynamicznie zmieniających się uwarunkowań oraz pojawiających się nowych możliwości rozwojowych, finansowych, a także oczekiwań mieszkańców.

Istotą odnowy wsi jest przekonanie, że nawet niewielkie miejscowości, doinwestowane i odpowiednio wspierane, mogą pozostać atrakcyjnym, wygodnym i zapewniającym wysoki standard żyjącym w nich mieszkańcom, jednocześnie nie tracąc swojego wiejskiego charakteru.

I. CHARAKTERYSTYKA REGIONU

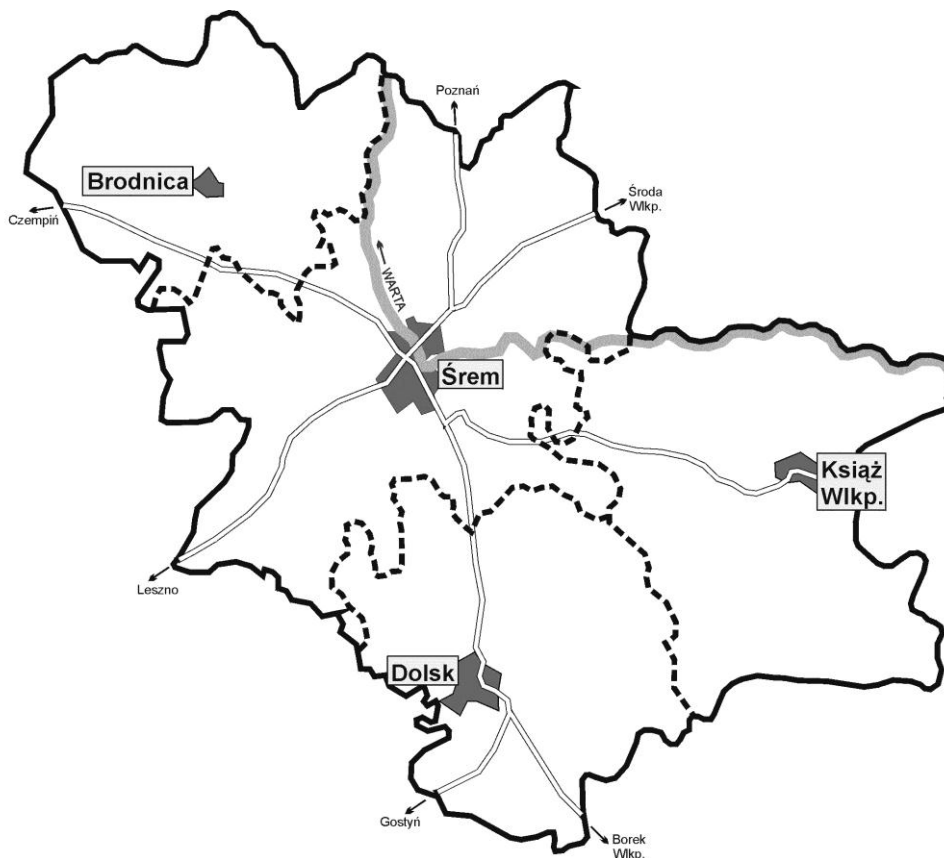
1. Powiat śremski.

Powiat śremski został utworzony w ramach reformy administracyjnej z 1999 roku i składa się z czterech jednostek administracyjnych: gmin miejsko-wiejskich Śrem, Dolsk i Książ Wielkopolski oraz gminy wiejskiej Brodnica. Wymienione cztery gminy obejmują łącznie obszar zamieszkiwany przez około 58 tysięcy osób, o powierzchni około 574 km² (z czego miasta 20,36 km², wsie 554,32 km²) i zrzeszone są obecnie w Unię Gospodarczą Regionu Śremskiego. Ten malowniczo położony w samym centrum województwa wielkopolskiego obszar zamieszkuje około 60 tys. osób. Siedzibą powiatu jest miasto Śrem. Na terenie powiatu znajdują się w sumie 122 miejscowości wiejskie.

Teren powiatu śremskiego odznacza się bogatą tradycją historyczną i kulturową. Istniejąca w tym rejonie przeprawa przez Wartę od zawsze otwierała drogę w kierunku Śląska, Wielkopolski i Kujaw. Ślady osadnictwa na Ziemi Śremskiej pochodzą sprzed około 4 tysięcy lat. Najistotniejsze znaleziska odkryto na Cmentarzu Komunalnym na Helenkach (okres kultury pucharów lejkowatych). Natomiast na terenach Nochowa, Mechlina i Szymanowa odkrywano pozostałości śladów panowania na tych obszarach Imperium Rzymskiego, świadczące o pewnym znaczeniu strategicznym handlowym terenów dzisiejszego powiatu śremskiego., będącego łącznikiem na trasie Rzym – Bałtyk. Powstanie grodu dla ochrony przeprawy przez Wartę datuje się na X wiek. Prawa miejskie nadano Śremowi w 1253r. (jednak pierwsze wzmianki o Śremie pojawiają się bulli gnieźnieńskiej papieża Innocentego II z 1136r.).

W XIII wieku tereny dzisiejszego powiatu zostały zniszczone i ograbione przez wojska króla czeskiego Jerzego Luksemburskiego. Wiek XIV natomiast jest uważany z okres dynamicznego rozwoju Śremu, powstaje pierwszy ratusz i kościoły. Rozwój wyhamowały dopiero XVII-wieczne wojny religijne, a także rozbiór Polski w 1793r. po którym Ziemia Śremska trafiła pod zabór pruski.

Podczas obu wojen światowych mieszkańcy rejonu śremskiego stawiali czynny i silny opór okupantom, nie szczędząc wysiłku i krwi w walce o niepodległą Polskę. Po II wojnie światowej Śrem i okolice pozostały obszarem o charakterze usługowym i handlowym. Po reformie administracyjnej z 1999r. rejon śremski notuje stały rozwój, realizując cele społeczne, gospodarcze i kulturalne zgodnie z oczekiwaniami stawianymi nowoczesnym samorządom.



Mapa 1. Powiat śremski
(źródło: <http://www.powiat-srem.pl/Obrazki/mapa-powiatu>)

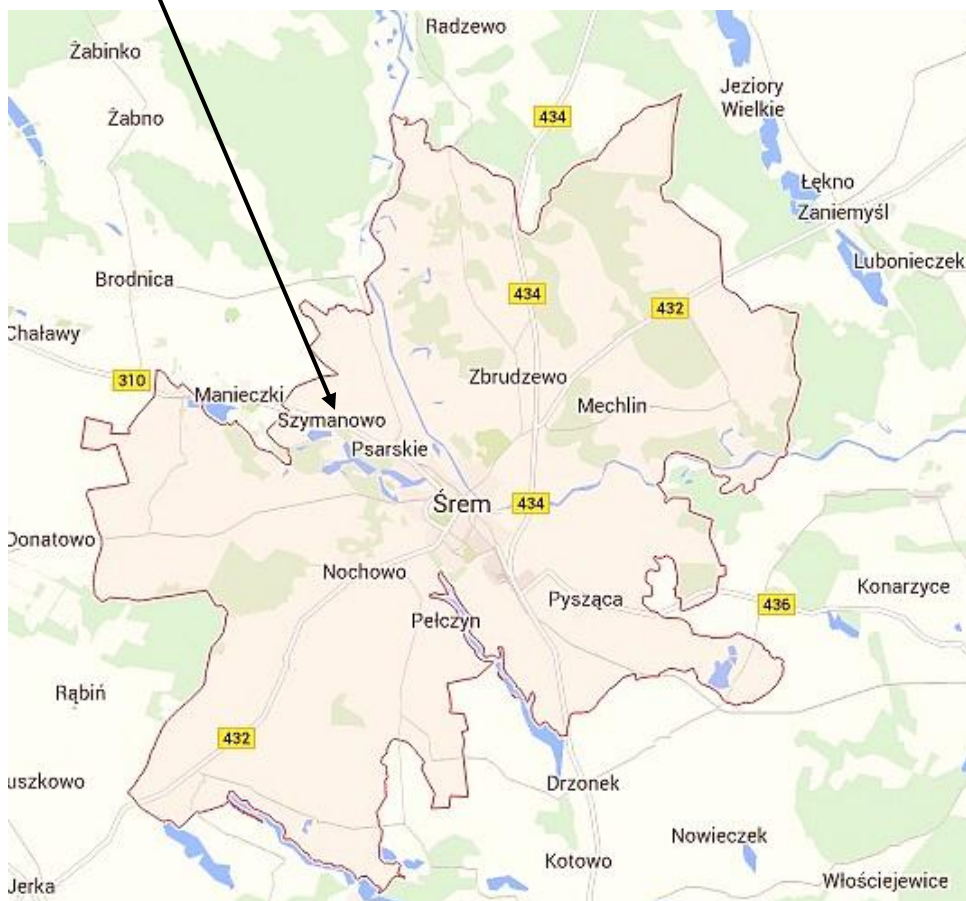
2. Gmina Śrem.

Usytuowana w zachodniej Polsce, w województwie wielkopolskim, w dolinie rzeki Warty Gmina Śrem jest sercem powiatu śremskiego. Gmina obejmuje swoją powierzchnią 205,83 km², z czego $\frac{3}{4}$ powierzchni stanowią użytki rolne.

Centrum gminy stanowi miasto Śrem, miasto zasłużone w historii Polski, z którego wywodzi się wielu znakomitych obywateli (bracia Barscy, ks. Piotr Wawrzyniak czy Heliodor Świącicki). Mieszkańcy Śremu i całego regionu wykazali się szczególną determinacją pod zaborami, kiedy to mimo postępującej germanizacji walczyli o zachowanie polskiego charakteru (dzięki działalności i wsparciu Banku Spółdzielczego rozwijały się polskie zakłady przemysłowe i transportowe).

Obecnie rejon Gminy Śrem zapewnia dogodne warunki dla inwestorów, turystów i samych mieszkańców. Na terenie Śremu zlokalizowana jest m.in. Wałbrzyska Podstrefa Ekonomiczna. Śrem pozostaje jednym z najszybciej rozwijających się miast województwa wielkopolskiego.

W skład gminy wchodzi 33 sołectwa: Binkowo, Borgowo, Bodzyniewo, Błociszewo, Dalewo, Dobczyn, Dąbrowa, Gaj, Góra, Grodzewo, Grzymysław, Kadzewo, Kaleje, Krzyżanowo, Kawcze, Luciny, Łęg, Marianowo, Mechlin, Mórka, Niestabin, Olsza-Bystrzek, Ostrowo, Orkowo, Pełczyn Psarskie, Pyszczę, Sosnowiec, **Szymanowo**, Wirginowo, Wyrzeka i Zbrudzewo.



Mapa 2. Gmina Śrem
(źródło: www.google.pl/maps/place/Śrem)

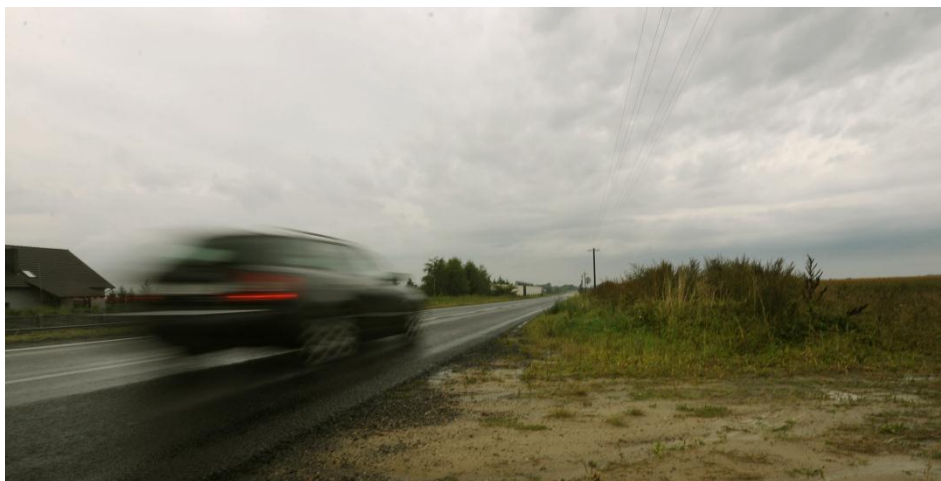


Fot.1. Śrem z lotu ptaka – widok na Stare Miasto
(źródło: Urząd Miejski w Śremie)

3. Sołectwo Szymanowo.

3.1. Historia i położenie

Szymanowo to malowniczo położona nad niewielkim jeziorem i zalewem, wśród lasów w odległości czterech kilometrów na północny-zachód od Śremu, przy drodze wojewódzkiej nr 310 wieś. W krajobrazie dominują pola i łąki, urozmaicone wspomnianymi powyżej zbiornikami wodnymi.



Fotografia 2. Droga wojewódzka nr 310 przecinająca wieś
(źródło zasoby własne)

Najwcześniejsza wzmianka pochodzi z 1253r. i wymienia wieś, która nazywała się wówczas Burkowo, którą kasztelan gnieźnieński Szymon przekazał klasztorowi Bożogrobców z Miechowa. W 1273r. stała się własnością Kawalerów Maltańskich, w rękach których pozostawała aż do 1390r. kiedy to biskup poznański Jan Zaremba zamienił ją z Joannitami na wieś Popowo, aby następnie trafić pod własność kapituły poznańskiej – w jej posiadaniu była aż do zaborów. Po 1793r. posiadłość została przejęta przez rząd pruski i sprzedana w prywatne ręce. W księdze wieczystej majątku z 1872r. figurują bracia Cezary i Stanisław Broel Plater. Szymanowo było własnością Cezarego Broel Plater, a następnie wdowy po nim Heleny Wandy von Witte Broel Plater, aż do wybuchu II wojny światowej.

Do 1890r. Szymanowo wchodziło w skład majątku w Górze, w 1896r. pojawia się w dokumentach już jako główne dobra z folwarkami Góra i Górka, o powierzchni około 240 ha. Na terenie majątku działały m. in. cegielnia i mleczarnia. Obszar majątku powiększał się, aby w 1913r. osiągnąć maksymalną powierzchnię 302 ha – 199 ha gruntów ornych, 27 ha łąk, 50 ha lasu i około 20 ha zbiorników wodnych. Hodowano około 90 koni, 200 sztuk bydła, 400 owiec i 200 świń, a obok

produkcji cegieł i młeczarni prowadzono wydobycie torfu. W 1946r. majątek został przejęty przez Skarb Państwa.

3.2. Ludność

Według stanu na dzień 02.10.2014r. Szymanowo zamieszkują 244 osoby, w tym około 65 dzieci (źródło: Urząd Miejski w Śremie). Liczba ludności systematycznie rośnie, co wynika z osiedlania się nowych mieszkańców, dla których wieś położona w niewielkiej odległości od Śremu staje się atrakcyjnym miejscem zamieszkania.

POLSKA	38 483 957
WOJEWÓDZTWO WIELKOPOLSKIE	3 467 016
POWIAT ŚREMSKI	60 725
GMINA ŚREM	41 378
SZYMANOWO	244

Tabela 1. Liczba ludności Szymanowa na tle kraju
(źródło: <http://www.stat.gov.pl/poznan>)

Mieszkańcy Szymanowa Stan na 08.08.2014r.	Razem: 244 osoby	
Płeć	KOBIETY	MĘŻCZYŹNI
Wiek 0 - 18	28	34
Wiek 19 - 60	69	80
Powyżej 60 lat	24	9

Tabela 2. Struktura wieku mieszkańców Szymanowa
(źródło: Urząd Miejski w Śremie)

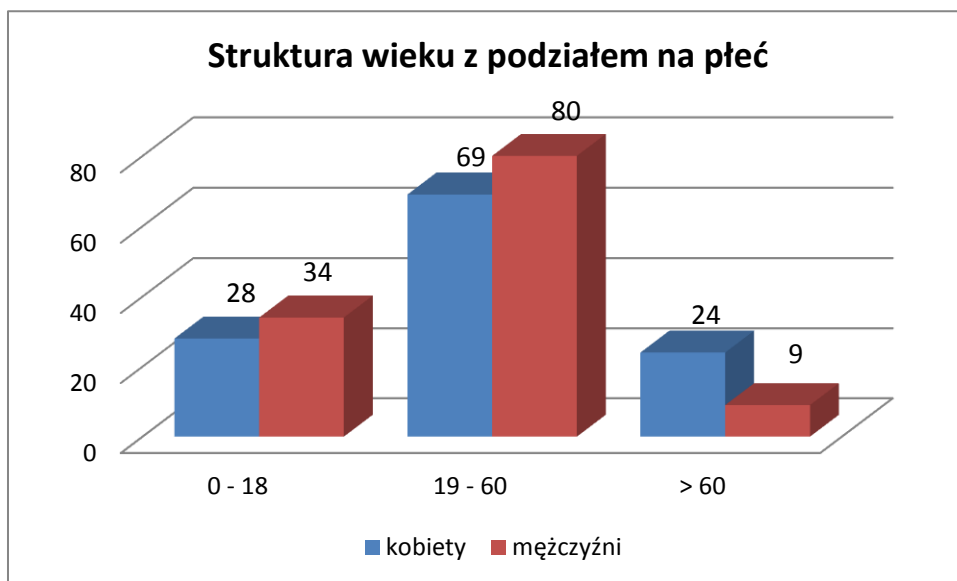
Mieszkańcy Szymanowa dziś, to ciągle głównie rolnicy (średnie gospodarstwa kilkunastohektarowe), co wiąże się bezpośrednio z wykorzystywaniem większości terenu przynależącego do sołectwa pod działalność rolniczą – przede wszystkim pod uprawy (Szymanowo słynie w okolicy z uprawy truskawek). Wśród mieszkańców nie brakuje również pracowników administracji państwowej oraz prywatnych przedsiębiorców, którzy prowadząc działalność we wsi wpływają na jej systematyczny rozwój.

Mieszkańcy zajmują przede wszystkim domy jednorodzinne, wyjątkiem są jedynie dwa dwurodzinne domy wspólnotowe.

Mieszkańcy wsi chętnie uczestniczą w zebraniach wiejskich i stanowią coraz bardziej zintegrowaną grupę społeczną. Ta część mieszkańców, która mieszka w Szymanowie najdłużej, do niedawna nie przejawiała większego zainteresowania zmianami, które chcieliby w sołectwie wprowadzać młodzi mieszkańcy, jednak sytuacja ta zaczyna się powoli zmieniać. Na ostatnich wyborach sołectkich, które odbyły się w dniu 2.02.2015r. udział w głosowaniu wzięło aż 144 uprawnionych do głosowania mieszkańców. Frekwencja ta okazała się najwyższa ze wszystkich sołectw gminy Śrem.



Wykres 1. Struktura wieku mieszkańców bez podziału na płeć.
(źródło: opracowanie własne)



Wykres 2. Struktura wieku mieszkańców z podziałem na płeć.
(źródło: opracowanie własne)

3.3. Zasoby

W sołectwie Szymanowo przeważają gleby o średniej wartości bonitacyjnej. Wszystkie wody płynące znajdują się w dorzeczu rzeki Warty. Pola uprawne są dobrze zmeliorowane, głównym ciekim odprowadzającym wodę z pól, jest kanał Szymanowo – Grzybno o długości około 6 km. Na terenie sołectwa położone jest Jezioro Szymanowskie o powierzchni 17,8 ha, długości około 735 m, szerokie na około 360 m, o maksymalnej głębokości 2,7 m.

Na terenie wsi znajdują się udokumentowane złoża kruszywa naturalnego, eksploatowane obecnie przez podmiot prywatny.

Wieś otaczają urokliwe tereny leśne, a droga gminna Szymanowo – Góra jest wytyczona unikatową aleją 117 kasztanowców, zarejestrowanych jako pomniki przyrody.



Fotografia 3 i 4. Aleja kasztanowców i Jezioro Szymanowskie.
(źródło: zbiory własne)

We wsi nie ma wielu znaczących zabytków, w gminnej ewidencji zabytków znajduje się figura Najświętszego Serca Jezusa z 1921r. oraz odrestaurowany krzyż przydrożny. Na terenie Szymanowa nie ma kościoła (przynależność do parafii Manieczki). W mocno przebudowanych dawnych budynkach folwarcznych działa obecnie wspomniana odlewnia.

Dotychczasowa rekreacja mieszkańców Szymanowa skupia się przede wszystkim wokół terenów jeziora, nad którym znajduje się obecnie plac zabaw dla dzieci oraz boisko do siatkówki. Miejscem spotkań wiejskich jest oddana w 2013r. świetlica, doposażona z pomocą dofinansowań (m. in. wcześniejszy PROW).



Fotografia 5 i 6. Zabytki znajdujące się w Szymanowie.



Fotografia 7. świetlica wiejska.

(źródło: zbiory własne)

Na terenie sołectwa nie znajdują się żadne placówki oświatowe. Mieszkańcy korzystają z opieki zdrowotnej w śremskich przychodniach. Szymanowo nie posiada również swojego oddziału Ochotniczej Straży Pożarnej. Mieszkańcy po regionie poruszają się głównie swoimi pojazdami. Szymanowo ze Śremem łączą 3 linie autobusowej komunikacji podmiejskiej.

W poniższej tabeli na zasadzie analizy zostały zebrane silne i słabe strony Szymanowa, a także szanse, jakie dostrzega się dla tej miejscowości oraz płynące z obecnej sytuacji społeczno-gospodarczej kraju zagrożenia dla opisywanej wsi.

Silne strony	Słabe strony
<ul style="list-style-type: none"> • korzystne położenie • systematyczny wzrost liczby mieszkańców • tereny nadające się pod rozbudowę miejscowości • potencjał rekreacyjny jeziora i lasów • niewielkie bezrobocie • dostęp do infrastruktury • świetlica wiejska • możliwość zdobycia dofinansowania • działalność SMS 	<ul style="list-style-type: none"> • przeciętna jakość gleb • niebezpieczna droga wojewódzka, brak chodników, ograniczeń prędkości • słabo zagospodarowane tereny rekreacyjne • słabo rozwinięte działalności pozarolnicze mieszkańców • słaba komunikacja PKS • brak placówek handlowych
Szanse	Zagrożenia
<ul style="list-style-type: none"> • ludzie obecnie chętnie osiedlają się na terenach wiejskich • nacisk na rozwój wsi • zapotrzebowanie na produkty rolne wysokiej jakości 	<ul style="list-style-type: none"> • niska opłacalność produkcji rolnej • niskie nakłady na drogę wojewódzką prowadzącą przez środek wsi • odpływ kapitału ludzkiego w poszukiwaniu intratnej pracy

Tabela 3. Analiza zasobów wsi.

(źródło: opracowanie własne)

3.4. Sympatyczni Mieszkańcy Szymanowa

Integracji mieszkańców wsi sprzyja prężnie działająca grupa o nazwie **Sympatyczni Mieszkańcy Szymanowa**, powstała z inicjatywy pokolenia dzisiejszych trzydziesto i czterdziestolatków zamieszkujących sołectwo. **SMS** skupia się przede wszystkim na wspieraniu aktywności kulturalnej i towarzyskiej, propagowaniu profilaktyki zdrowotnej. Popularnością cieszy się cykl spotkań organizowanych przez grupę pod nazwą *Podziel się swoją pasją*, na których członkowie i pozostali uczestnicy mogą się twórczo realizować. **SMS** wykorzystuje do swoich celów świetlicę. **Sympatyczni Mieszkańcy Szymanowa** starają się krzewić postawy patriotyczne, tolerancyjne i prowadzić działalność edukacyjną. Wkrótce **SMS** zamierza promować miejscowość w Internecie,

wykorzystując do tego celu m.in. popularny portal społecznościowy *Facebook* oraz właśnie powstającą stronę internetową (dostępną wkrótce pod adresem: www.sms-szymanowo.pl).



Fotografia 8. Graficzne ujęcie idei utworzenia strony internetowej.

Grupa ma zamiar wykorzystywać możliwości jakie daje strona internetowa do prezentacji historii Szymanowa, a także promowania podejmowanych obecnie inicjatyw. Chętnie też podzieli się z internautami, sukcesami i nagrodami, które zdobywają zarówno członkowie **SMS** jak i pozostali mieszkańcy. Sieć jest idealnym miejscem aby zgromadzić i zaprezentować mnogość talentów mieszkańców – zarówno talentów artystycznych jak i rzemieślniczych. Strona posłuży też jako doskonała platforma kontaktu z innymi tego typu grupami, celem wymiany doświadczeń i pomysłów. Po wprowadzeniu w życie planowanej oferty w świetlicy, strona posłuży także do dokumentowania odbytych spotkań, czy imprez.

Sympatyczni Mieszkańcy Szymanowa to grupa z pasją. Wszyscy członkowie darzą się dużą sympatią. Wspólnie chcą rozwijać swoje zainteresowania i osiągać postawione cele. Pasja to według członków grupy niezwykle istotny element życia, dający poczucie spełnienia i twórczą radość. Motorem działań **SMS** są należący do niego ludzie - grupa przyjaciół, która postanowiła zrobić coś wspólnie, dla ukochanej miejscowości.

Główne zasady **SMS** to:

- dobrowolność przystępowania i występowania członków,
- samorządność (niezależność wobec podmiotów zewnętrznych i swoboda w działaniu),

- trwałość (grupa będzie istniała niezależnie od konkretnego składu osobowego pod warunkiem, że będzie to minimum 5 osób),
- w przyszłości grupa zamierza zmienić nazwę zakładając stowarzyszenie pod nazwą *Stowarzyszenie Miłośników Szymanowa*.



Fotografia 9. Działalność Sympatycznych Mieszkańców Szymanowa.

W ciągu ostatnich 20 lat nie organizowano we wsi zbyt wielu zajęć skierowanych do dzieci i młodzieży, i na tym polu mieszkańcy Szymanowa oczekują zdecydowanych zmian. Od kiedy we wsi pojawiła się wybudowana z pomocą Urzędu Miasta i unijnych dotacji świetlica z prawdziwego zdarzenia, głównym celem stało się pełne przystosowanie obiektu, do funkcji, jakie może ona pełnić, tak, aby dało się prowadzić zajęcia edukacyjne, artystyczne i rozrywkowe. Mieszkańcy z Funduszu Sołectkiego dokupili do świetlicy zastawę stołową, grille, lodówki, kuchenkę gazową oraz stół do tenisa stołowego.

Do czasu ponownego zaktywizowania mieszkańców, które obserwujemy od kilku lat, wydarzenia łączące społeczność dotyczyły głównie kultu religijnego (święteczne święcenie potraw, wykonywanie wieńca dożynkowego składanego później w Kościele). Kiedy w 2011r. urządzono Festyn Rodzinny pod nazwą *Burkowo – Szymanowo*, w którego powodzenie część mieszkańców nie wierzyła, droga do

dalszej integracji społecznej stanęła otworem. Licznie zgromadzeni mieszkańcy (zarówno dzieci i dorośli) chętnie uczestniczyli w przygotowanych atrakcjach (m.in. zawody w przeciąganiu liny, turniej rycerski, turniej siatkówki plażowej). Inne wydarzenia organizowane na terenie wsi to na przykład coroczne spotkania z okazji Dnia Kobiet, recitale muzyczne czy wspomniane wcześniej zajęcia organizowane przez **SMS**.

Ogólny obraz wsi sprawia dobre wrażenie. Główne drogi są wyłożone kostką, boczne natomiast są utwardzone. Centrum wsi jest oświetlone. Uporządkowane obejścia i ogrody, odnowione elewacje i opłotowania domów świadczą o wysokiej dbałości mieszkańców o estetykę swojej wsi. Powstające w Szymanowie nowe zabudowania starają się dostosować do ustanowionych wysokich standardów.

Otoczenie i środowisko sprzyja zarówno mieszkańcom jak i gościom. Jak na nowoczesną wieś przystało, Szymanowo posiada i kanalizację i wodociągi.

W Szymanowie znajduje się dwie pracownie odlewnicze: *Studio Szymanowo* pana Piotra Szmyta oraz *Garstka Studio* pana Piotra Garstki, zajmująca się odlewnictwem artystycznym. Efekty działań Szymanowskich pracowni można podziwiać m.in. w Śremie pod postacią odlewów *Dziewczynka z zapatkami* przy ul. Kościuszki oraz *Heliodor Świącicki* na Promenadzie. W obrębie Szymanowa znajduje się również stacja benzynowa zlokalizowana przy drodze wojewódzkiej oraz warsztaty mechaniki pojazdowej.

Poniżej zaprezentowano fotograficzny przegląd niektórych ze zorganizowanych dotychczas wydarzeń.



Fot. 10, 11 i 12. | Festyn Rodzinny, 4.6.2011





Fot. 13 i 14. Dzień Kobiet w Szymanowie 08.08.2014r.



Fot. 15. Spotkanie *Podziel się swoją pasją* – wykonanie ozdób Wielkanocnych 28.03.2014r.



Fot. 16. Spotkanie *Podziel się swoją pasją* – wykonanie Gwiazdkowych stroików 11.12.2014r.



Fot.17. Występ wokalnno muzyczny Olgi Garstki 13.12.2014r.

(zdjęcia na stronach 15, 16 i 17: zasoby własne)

II. SZYMANOWO DZIŚ I W PRZYSZŁOŚCI

1. Wizja przyszłości Szymanowa.

Wizja rozwoju wsi to wyobrażony stan przyszły, jaki nastąpi po pomyślnym zrealizowaniu podstawowych planów i kierunków strategicznych. Tworząc wizję wsi starano się określić jakie cechy powinny ją w przyszłości charakteryzować. Określenie przez lokalną społeczność przyszłościowego obrazu ich miejsca zamieszkania jest niezwykle istotne dla formułowania celów rozwoju i kierunku podejmowanych działań.

Celem przyświecającym mieszkańcom Szymanowa jest osiągnięcie stanu, w którym wieś stanie się bezpiecznym, przyjaznym mieszkańcom środowiskiem, zapewniającym podstawową ofertę sposobów spędzania wolnego czasu, z wykorzystaniem posiadanych zasobów. Wynika z tego, że Szymanowo powinno skupić się na rozbudowie i doposażeniu infrastruktury umożliwiającej rozwój i integrację społeczeństwa (doposażenie świetlicy i wprowadzenie dopasowanej oferty zajęć z naciskiem na dzieci i młodzież, oraz dążeniu do poprawienia bezpieczeństwa na drodze wojewódzkiej i dalszego dbania o estetykę miejscowości).

2. Cele rozwojowe.

Biorąc pod uwagę obecny poziom rozwoju Szymanowa, dostęp mieszkańców do kultury, oświaty i placówek zdrowotnych w najbliższym rejonie, należało się skupić na postawieniu celów, które zdaniem mieszkańców są najpilniejsze i wpłyną bezpośrednio na poprawę jakości ich życia.

W ten sposób, udało się wydzielić dwa obszary w których sprecyzowano dalsze cele.

Cel 1. Rozwój infrastruktury i usług społecznych	Cel 2. Dalsza poprawa bezpieczeństwa na drodze wojewódzkiej
<ul style="list-style-type: none">• doposażenie świetlicy wiejskiej jako centrum życia wsi• rozbudowa infrastruktury nad jeziorem	<ul style="list-style-type: none">• wyznaczenie oznakowanego przejścia dla pieszych z sygnalizacją świetlną• oświetlenie przystanku autobusowego

Tabela 4. Cele strategiczne.
(źródło: opracowanie własne)

3. Opis zadań do realizacji.

Projekt 1. Doposażenie dolnej części świetlicy wiejskiej jako centrum życia wsi.

Planowany czas realizacji: 2015-2017r.

Szacunkowy koszt: 15.000,00 zł rocznie (łącznie 45.000,00 zł)

Cel realizacji projektu: pełne wykorzystanie posiadanej infrastruktury dla zapewnienia najmłodszym mieszkańcom oferty kulturalno-oświatowej.

Opis projektu: Szymanowo posiada oddaną w 2013r. świetlicę wiejską, wyposażoną częściowo z pomocą Urzędu Miasta Śrem oraz dofinansowań Unii Europejskiej, a częściowo Funduszu Sołeckiego. Świetlica posiada niezagospodarowane pomieszczenie piwniczne, idealnie nadające się do wykorzystania na cele animacji kulturalnej najmłodszych mieszkańców wsi. Do realizacji tego celu pomieszczenie należy wyposażyć od podstaw w spełniające normy toalety publicznej WC, zainstalować posadzkę odporną na użytkowanie publiczne, zakupić wyposażenie w postaci mebli, sprzętu RTV, gier planszowych, pomocy naukowych, materiałów do twórczości artystycznej. Wśród pomysłów na wykorzystanie świetlicy pojawia się również możliwość wykorzystanie jej pomieszczeń na zwiększenie aktywności ruchowej mieszkańców (wszystkie zajęcia zaproponowane przez **SMS** wymieniono w tabeli poniżej). Do tego jednak niezbędne jest doposażenie jej w podstawowy sprzęt potrzebny do prowadzenia zajęć sportowych taki jak: maty i piłki do ćwiczeń, zestaw obciążeń, skakanki itp.

Lp.	Cel	Koszt w zł
1	Wyposażenie toalety (płytki, biały montaż)	3200
2	Posadzki, materiały na 161 m2 (gres szklwiony, ok. 17 zł/m2, klej, fugi)	3000
3	Posadzki – wykonanie	4500
4	Instalacja oświetlenia	1400
5	Przygotowanie ścian (malowanie, wykończenie)	1500
6	Instalacja ogrzewania (doprowadzenie, kaloryfery)	3000
7	Drzwi wewnętrzne (2 sztuki)	2200

Tabela 5. Kosztorys dostosowania pomieszczenia piwnicznego.

(źródło: opracowanie własne)

Lp.	Cel	Koszt w zł
1	Zakup sprzętu sportowego	2000
2	Zakup sprzętu audio-wideo (projektor, ekran, głośniki)	8000
3	Materiały plastyczne, gry planszowe, pomoce naukowe	1500
4	Materiały audio - wideo	800

Tabela 6. Kosztorys doposażenia świetlicy.

(źródło: opracowanie własne)

Lp.	Nazwa zajęć	Koszty	Uwagi
1	<i>Podziel się swoją pasją</i> (kontynuacja)	koszt własny	1 raz na miesiąc/2h
2	<i>Filmoteka</i> (letnie oglądanie filmów)	200 zł	1 raz na miesiąc (VI – IX)
3	<i>Muzykogranie</i> (Szymanowskie kolędowanie, występy muzyczno – wokalne, dyskoteka dla młodych, balik dla najmłodszych)	300 zł	1 raz na kwartał/3h
4	<i>Zajęcia artystyczne dla najmłodszych</i> (maluchów) prowadzone przez animatora na umowę - zlecenie	75 zł/1h brutto + koszt własny	1 raz na miesiąc/2h
5	<i>Plastyczne środy</i> (dla dzieci od 5 do 12 lat, prowadzone przez animatora na umowę -zlecenie)	75 zł/1h brutto + koszt własny	W każdą środę miesiąca
6.	<i>Darcie pierza</i> (spotkania dla starszozny) profilaktyka zdrowia, wycieczki, zajęcia warsztatowe, klub dyskusyjny)	100 zł + koszt własny	1 raz na miesiąc/2h
7	<i>Aerobik</i>	100 zł	1 raz w tygodniu/1h
8	<i>Rodzinne biesiadowanie</i> (ognisko, grill, turniej siatkówki)	300 + koszt własny	2 razy w roku
9	<i>Imprezy okolicznościowe</i> (Dzień Kobiet, Dzień Dziecka itd.)	800 zł + koszt własny	1 raz w roku

Tabela 7. Zajęcia przewidywane w świetlicy.

(źródło: opracowanie własne)

Projekt 2. Rozbudowa infrastruktury rekreacyjnej nad jeziorem.

Planowany czas realizacji: 2016-2018r.

Szacunkowy koszt: 40.000,00 zł

Cel realizacji projektu: dalszy etap zapewniania mieszkańcom ciekawego miejsca do spędzania wolnego czasu, zwiększanie atrakcyjności miejscowości.

Opis projektu: atrakcyjny teren nad Jeziorem Szymanowskim wymaga dalszych nakładów finansowych. Plac zabaw stworzony ze środków budżetu gminy Śrem zlokalizowany jest niedaleko świetlicy wiejskiej. Planowane jest doposażenie placu zabaw o kolejne urządzenia zabawowe. Bezpośrednie otoczenie świetlicy położonej nad jeziorem stało się miejscem spędzania wolnego czasu mieszkańców niezależnie od pory roku. Wymagany jest dalszy rozwój małej infrastruktury oraz estetyzacja otoczenia. Pełne wykorzystanie zasobów naturalnych Szymanowa wymaga dalszych działań zwiększających atrakcyjność terenu nie tylko dla mieszkańców wsi, ale także dla miłośników aktywnego spędzania wolnego czasu z całego regionu śremskiego. Wykorzystując potencjał wsi, osiągniemy jego najlepszą promocję.



Fotografia 18. Plac zabaw przy świetlicy.
(źródło: zasoby własne)

Lp.	Cel	Koszt w zł
1	Przygotowanie terenu do ogniska	350
2	Zasadzenie roślin ozdobnych	600
3	Nawiezenie piasku (ok. 20 zł/tona)	500
4	Plac zabaw (rozbudowa, konserwacja)	3000
5	Boisko do siatkówki (siatka, taśmy, piłki)	300

Tabela 8. Kosztorys rozbudowy infrastruktury nad jeziorem.
(źródło: opracowanie własne)

Projekt 3. Wyznaczenie oznakowanego przejścia dla pieszych z sygnalizacją świetlną.

Planowany czas realizacji: 2015 – 2017r.

Szacunkowy koszt: około 40.000,00 zł (do ustalenia z Wielkopolskim Zarządem Dróg Wojewódzkich w Poznaniu).

Cel realizacji projektu: poprawa bezpieczeństwa pieszych podczas poruszania się po wsi, którą przecina ruchliwa droga wojewódzka.

Opis projektu: głównym założeniem projektu jest wyznaczenie na terenie wsi przynajmniej jednego, oznakowanego przejścia dla pieszych (znaki poziome i pionowe) wraz z sygnalizacją świetlną uruchamianą przez pieszych, spełniającego funkcję zarówno prewencyjną (dodatkowe zwrócenie uwagi kierowców na powody ograniczenia prędkości, zwiększenie czujności), jak i edukacyjną (przekraczanie jezdni przez dzieci w wyznaczonym miejscu).

Lp.	Cel	Koszt w zł
1	Przygotowanie projektu	10000
2	Realizacja	30000

Tabela 9. Kosztorys wyznaczenia oznakowanego przejścia dla pieszych.

(źródło: opracowanie własne)

Projekt 4. Budowa i zapewnienie oświetlenia przystanku autobusowego.

Planowany czas realizacji: 2015 – 2018 rok

Szacunkowy koszt: 20000 zł

Cel realizacji: poprawa bezpieczeństwa podróżnych oczekujących na autobus.

Opis projektu: droga wojewódzka przecinająca wieś jest w dobrym stanie technicznym (po remoncie) natomiast nie posiada chodnika, ani oświetlenia. Brak oświetlenia przystanku autobusowego powoduje dyskomfort u wszystkich uczestników ruchu i jego zapewnienie jest kolejnym zadaniem, którego realizacja wpłynie znacząco na poziom bezpieczeństwa przy drodze wojewódzkiej nr 310 przecinającej Szymanowo.

Lp.	Cel	Koszt w zł
1	Przygotowanie projektu	7000
2	Zapewnienie sieci	3000
3	Realizacja	10000

Tabela 10. Kosztorys budowy oświetlenia przystanku autobusowego.

(źródło: opracowanie własne)

Wymienione powyżej zadania, a także dane co do terminów ich realizacji, przybliżonych kosztów są projekcją i mogą ulec modyfikacji w wyniku dalszych prac nad zadaniami, a także negocjacji nad źródłem i wysokością partycypacji w ich realizacji przez instytucje biorące udział w ich częściowym lub całościowym finansowaniu. Za realizację *Planu Odnowy Miejscowości* odpowiadają sami mieszkańcy, w szczególności SMS, Sottys i Rada Sołecka, a także Gmina jako ośrodek pobudzający i czynnie wspierający Plan swoim doświadczeniem w korzystaniu z programów dotacyjnych.

4. Harmonogram realizacji zadań.

Nr projektu	Szacunkowe koszty	2015	2016	2017	2018	2019	2020
Projekt nr 1	45.000 zł	X	X	X			
Projekt nr 2	40.000 zł		X	X	X		
Projekt nr 3	10.000 zł	X	X	x			
Projekt nr 4	do ustalenia	X	X	X	X		

Tabela 4. Harmonogram realizacji zadań.
(opracowanie własne)

5. Szymanowo za kilka lat.

Zgodnie z nakreśloną podczas spotkań mieszkańców wizją, za kilka lat Szymanowo przedstawia się jako bardzo atrakcyjne miejsce do życia zarówno dla dotychczasowych mieszkańców, jak i ludzi, którzy chcieliby się na obszarze sołectwa osiedlić. Dzięki nowoczesnej i dobrze wyposażonej świetlicy wiejskiej, traktowanej jako centrum animacji życia wsi, wszystkie pokolenia mieszkańców mają gdzie spędzać swój wolny czas, wybierając proponowane zajęcia według swoich upodobań i zainteresowań. Aspiracje mieszkańców do kontaktów z kulturą spełniają się w organizowanych recitalach, kołach zainteresowań oraz we wspólnych wyjazdach. Wieś doskonale wykorzystuje posiadane zasoby naturalne, jezioro przyciąga wędkarzy, miłośników kąpiel i uprawiania sportu na świeżym powietrzu, a okoliczne lasy zachęcają do spacerów wszystkich miłośników przyrody. Poprawa i rozbudowa infrastruktury sprzyja rozwijaniu przedsiębiorczości wśród mieszkańców. Zauważalne jest podniesienie bezpieczeństwa na drodze wojewódzkiej, wzdłuż której można bezpiecznie i wygodnie poruszać się pieszo po wybudowanym, oświetlonym chodniku

i przekraczać jezdnię po wyznaczonym przejściu dla pieszych. Szymanowo utrzymuje systematyczny przyrost liczby mieszkańców i zachęca do osadnictwa dzięki atrakcyjności terenu.

Do realizacji opisanej projekcji obrazu Szymanowa w okolicy roku 2020 niezbędne jest sprawne wprowadzenie niniejszego Planu Odnowy Miejscowości.

6. Podsumowanie.

Plan Odnowy Miejscowości to jeden z najważniejszych elementów rewitalizacji wsi, jej rozwoju i poprawy warunków bytowych mieszkańców. Jego sporządzenie i uchwalenie stanowi istotny warunek przy aplikowaniu o środki finansowe w ramach PROW 2013 – 2020. Plan będzie stanowił również wytyczne dla Gminy Śrem przy definiowaniu oczekiwanego kierunku rozwoju Szymanowa.

Plan zakłada realizację najważniejszych zdaniami samych mieszkańców zadań, w perspektywie najbliższych 5 lat. Do ich realizacji wymagana jest aktywność mieszkańców, współpraca i komunikacja na szczeblu samorządowym, wsparcie władz gminy, a także świadomość wpływu nakreślonych celów na wzrost znaczenia odnawianej miejscowości.

Realizacja przedstawionego Planu zdecydowanie przysłuży się również na rzecz integracji społeczności lokalnej, przybliżenia kilku pokoleń mieszkańców oraz ich aktywizacji na wielu płaszczyznach życia społecznego.

Zestawienie map.

Mapa nr 1. Powiat śremski	s. 5
Mapa nr 2. Gmina Śrem	s. 6

Zestawienie wykresów

Wykres 1. Struktura wieku bez podziału na płeć	s. 9
Wykres 2. Struktura wieku z podziałem na płeć	s. 9

Zestawienie fotografii.

Fot. 1. Śrem z lotu ptaka	s. 6
Fot. 2. Droga wojewódzka nr 310	s. 7
Fot. 3 i 4. Zasoby naturalne	s. 10
Fot. 5 i 6. Zabytki Szymanowa	s. 11
Fot. 7. Świetlica wiejska	s. 11
Fot. 8. Graficzne ujęcie idei utworzenia strony internetowej	s. 13
Fot. 9. Działalność <i>Sympatycznych Mieszkańców Szymanowa</i>	s. 14
Fot. 10, 11 i 12. <i>Festyn Rodzinny</i>	s. 15
Fot. 13 i 14. <i>Dzień Kobiet w Szymanowie 08.08.2014r.</i>	s. 16
Fot. 15. Spotkanie <i>Podziel się swoją pasją 28.03.2014r.</i>	s. 16
Fot. 16. Spotkanie <i>Podziel się swoją pasją 11.12.2014r.</i>	s. 16
Fot. 17. Występ muzyczny Olgi Garstki 13.12.2014r.	s. 17
Fot. 18. Obecny stan placu zabaw	s. 21

Zestawienie tabel.

Tabela 1. Struktura wieku mieszkańców kraju.	s. 8
Tabela 2. Struktura wieku mieszkańców Szymanowa	s. 8
Tabela 3. Analiza zasobów wsi.	s. 12
Tabela 4. Cele strategiczne.	s. 18
Tabela 5. Kosztorys dostosowania pomieszczenia piwnicznego	s. 19
Tabela 6. Kosztorys doposażenia świetlicy.	s. 20
Tabela 7. Zajęcia przewidywane w świetlicy	s. 20
Tabela 8. Kosztorys rozbudowy infrastruktury nad jeziorem	s. 21
Tabela 9. Kosztorys wyznaczenia oznakowanego przejścia dla pieszych	s. 22
Tabela 10. Kosztorys budowy oświetlenia przystanku autobusowego	s. 22
Tabela 11. Harmonogram	s. 23

Przewodnicząca Rady

Katarzyna Sarnowska

Uzasadnienie

**UCHWAŁY NR 89/VIII/2015
RADY MIEJSKIEJ W ŚREMIE**

z dnia 11 czerwca 2015 r.

**w sprawie zatwierdzenia Planu Odnowy Miejscowości Szymanowo
na lata 2015-2020**

Poprzednio uchwalony Plan Odnowy Miejscowości Szymanowo został opracowany na potrzeby przyznania pomocy finansowej w ramach działania „Odnowa i rozwój wsi” objętego Programem Rozwoju Obszarów Wiejskich na lata 2007-2013.

Obecnie przygotowany Plan Odnowy Miejscowości Szymanowo został przygotowany przez Grupę Odnowy Wsi Szymanowo, która zgłosiła chęć uczestnictwa w programie „Wielkopolska Odnowa Wsi 2013-2020”.

Opracowanie Planu Odnowy Miejscowości jest jednym z warunków uczestnictwa w ramach programu „Wielkopolska Odnowa Wsi 2013-2020”, który jest finansowany ze środków budżetu województwa wielkopolskiego. Program jest instrumentem realizacji „Strategii Rozwoju Województwa Wielkopolskiego do 2020 roku”.

Program ma na celu aktywizowanie środowisk wiejskich i dofinansowanie najlepszych pomysłów na rozwój małych społeczności wiejskich. W ramach programu wspierane są zarówno niewielkie przedsięwzięcia inwestycyjne, przyczyniające się do zagospodarowania przestrzeni publicznej na wsi jak i nieinwestycyjne, których celem jest integracja społeczności wiejskiej.

Sołectwa, które opracowały i konsekwentnie wdrażają Plan Odnowy Miejscowości będą mogły uczestniczyć w konkursach organizowanych w ramach programu „Wielkopolska Odnowa Wsi 2013-2020”.

W celu możliwości wnioskowania o dotację na realizację planowanych zadań podjęcie uchwały należy uznać za uzasadnione.

Przewodnicząca Rady

Katarzyna Sarnowska