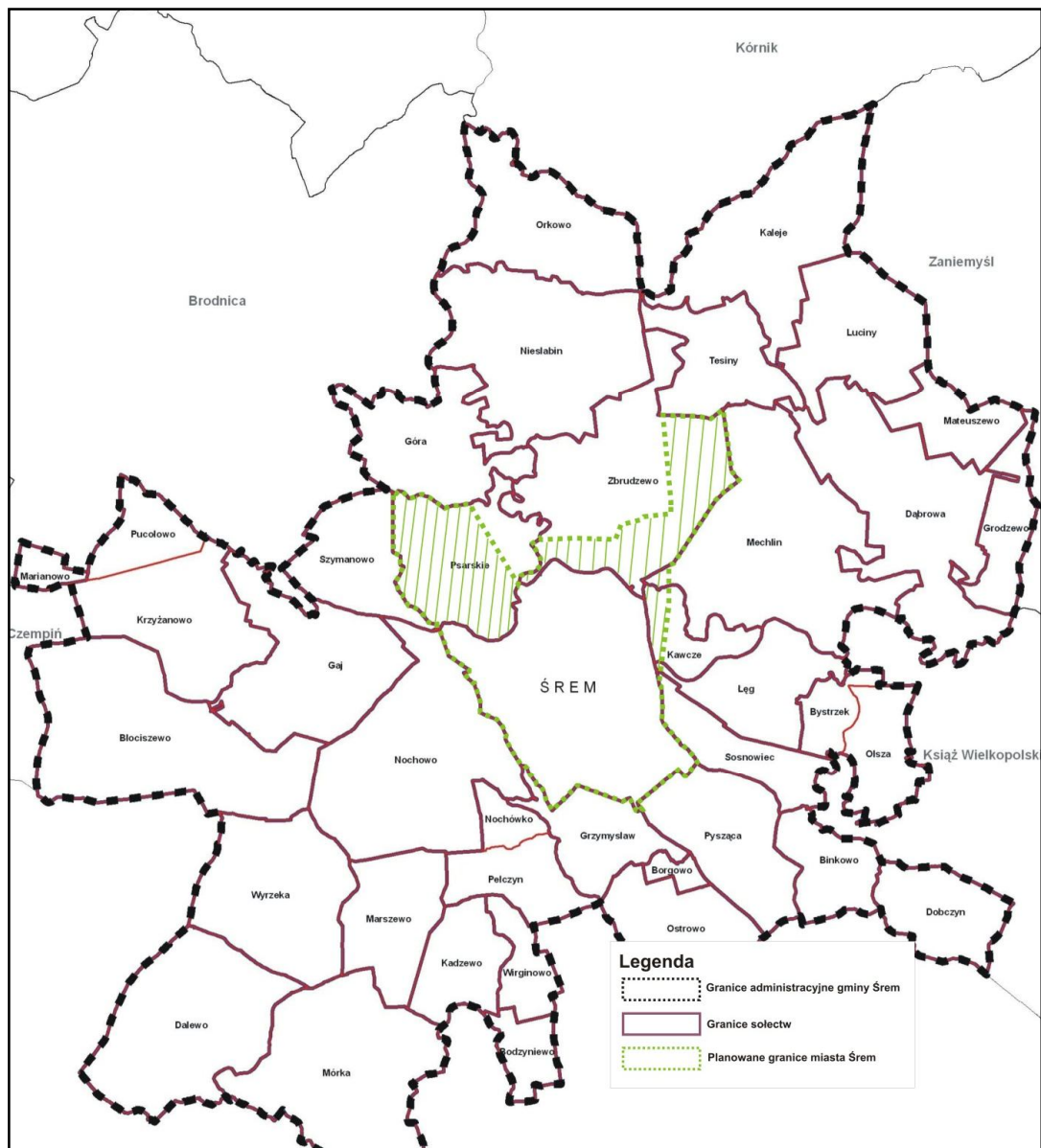




# PROTOKÓŁ KOŃCOWY WYNIKÓW KONSULTACJI

Z MIESZKAŃCAMI MIASTA ŚREM ORAZ SOŁECTW: KAWCZE, ŁĘG, MECHLIN,  
PSARSKIE, SOSNOWIEC I ZBRUDZEWO W SPRAWIE ZMIANY GRANIC MIASTA



Śrem, 18 września 2012 roku



## SPIS TREŚCI:

<i>Lp.</i>	<i>Tytuł</i>	<i>Nr strony</i>
1	Podstawa prawna sporządzenia Protokołu Końcowego Wyników Konsultacji.....	3
2	Podstawa prawna konsultacji.....	3
3	Harmonogram przeprowadzania spotkań konsultacyjnych.....	3
4	Procedura przeprowadzania spotkania konsultacyjnego.....	4
5	Wyniki z przeprowadzonych spotkań konsultacyjnych według podziału na wyodrębnione obszary terytorialne.....	5
6	Wyniki ogółem z przeprowadzonych spotkań konsultacyjnych.....	12



## **PROTOKÓŁ KOŃCOWY WYNIKÓW KONSULTACJI**

Z MIESZKAŃCAMI MIASTA ŚREM ORAZ SOŁECTW: KAWCZE, ŁĘG, MECHLIN, PSARSKIE, SOSNOWIEC I ZBRUDZEWO W SPRAWIE ZMIANY GRANIC MIASTA

### **1. Podstawa prawna sporządzenia Protokołu Końcowego Wyników Konsultacji:**

Rozdział III „Tryb przeprowadzania konsultacji”, pkt 12 załącznika do uchwały Nr 308/XLVI/98 Rady Miejskiej w Śremie z dnia 6 maja 1998 r. w sprawie zasad i trybu przeprowadzania konsultacji z mieszkańcami gminy.

### **2. Podstawa prawna konsultacji:**

uchwała Nr 234/XXIII/2012 Rady Miejskiej w Śremie z dnia 28 czerwca 2012 r. w sprawie przeprowadzenia konsultacji z mieszkańcami miasta Śrem oraz sołectw: Kawcze, Łęg, Mechlin, Psarskie, Sosnowiec i Zbrudzewo w sprawie zmiany granic miasta w związku z uchwałą Nr 308/XLVI/98 Rady Miejskiej w Śremie z dnia 6 maja 1998 r. w sprawie zasad i trybu przeprowadzania konsultacji z mieszkańcami gminy.

### **3. Harmonogram przeprowadzania spotkań konsultacyjnych:**

<b>Etap</b>	<b>Podjęte czynności w ramach etapu harmonogramu konsultacji</b>
1	Uchwała Nr 234/XXIII/2012 Rady Miejskiej w Śremie z dnia 28 czerwca 2012 r. w sprawie przeprowadzenia konsultacji z mieszkańcami miasta Śrem oraz sołectw: Kawcze, Łęg, Mechlin, Psarskie, Sosnowiec i Zbrudzewo w sprawie zmiany granic miasta
2	Publikacja uchwały Nr 234/XXIII/2012 Rady Miejskiej w Śremie z dnia 28 czerwca 2012 r. w sprawie przeprowadzenia konsultacji z mieszkańcami miasta Śrem oraz sołectw: Kawcze, Łęg, Mechlin, Psarskie, Sosnowiec i Zbrudzewo w sprawie zmiany granic miasta dnia 16 sierpnia 2012 r. (Przeprowadzenie konsultacji z mieszkańcami w terminie między 10. a 25. Dniem od dnia opublikowania w/w uchwały)
3	Zarządzenie Nr 87/2012 Burmistrza Śremu z dnia 16 sierpnia 2012 r. w sprawie terminu i miejsca spotkania konsultacyjnego z mieszkańcami miasta Śrem oraz sołectw: Kawcze, Łęg, Mechlin, Psarskie, Sosnowiec i Zbrudzewo w sprawie zmiany granic miasta
4	Publikacja Obwieszczenia Burmistrza Śremu z dnia 21 sierpnia 2012 r. o treści zarządzenia Nr 87/2012 Burmistrza Śremu z dnia 16 sierpnia 2012 r. w sprawie terminu i miejsca spotkania konsultacyjnego z mieszkańcami miasta Śrem oraz sołectw: Kawcze, Łęg, Mechlin, Psarskie, Sosnowiec i Zbrudzewo w sprawie zmiany granic miasta dnia 21 sierpnia 2012 r. (Podanie obwieszczenia do publicznej wiadomości najpóźniej w 5. dniu przed terminem konsultacji)
5	Udzielenie dnia 27 sierpnia 2012 r. pełnomocnictwa Nr 95/2012 Panu Donatowi Tomczakowi do przewodniczenia zebraniom konsultacyjnym dotyczącym propozycji zmiany granic miasta z mieszkańcami miasta Śrem oraz sołectw: Kawcze, Sosnowiec, Łęg i Mechlin
6	Przeprowadzenie spotkań konsultacyjnych z mieszkańcami miasta Śrem oraz sołectw: Kawcze, Łęg, Mechlin, Psarskie, Sosnowiec i Zbrudzewo w sprawie zmiany granic miasta w terminie od 27 sierpnia 2012 r. do 6 września 2012 r. zgodnie z harmonogramem ustalonym w zarządzeniu Nr 87/2012 Burmistrza Śremu z dnia 16 sierpnia 2012 r. w sprawie terminu i miejsca spotkania konsultacyjnego z mieszkańcami miasta Śrem oraz sołectw: Kawcze, Łęg, Mechlin, Psarskie, Sosnowiec i Zbrudzewo w sprawie zmiany granic miasta
7	Sporządzenie Protokołu Końcowego Wyników Konsultacji przez Burmistrza Śremu oraz jego niezwłoczne przekazanie Przewodniczącemu Rady Miejskiej w Śremie i podanie do publicznej wiadomości



#### 4. Procedura przeprowadzania spotkania konsultacyjnego:

<b>Etap</b>	<b>Podjęte czynności w ramach etapu procedury spotkania konsultacyjnego</b>	<b>Podstawa prawna podejmowanych czynności</b>
1	Prezentacja propozycji zmiany granic miasta Śrem polegającej na włączeniu części obszarów sołectw: Kawcze, Łęg, Mechlin, Psarskie, Sosnowiec i Zbrudzewo do miasta Śrem zgodnie z załącznikiem graficznym do uchwały Nr 234/XXIII/2012 Rady Miejskiej w Śremie z dnia 28 czerwca 2012 r. w sprawie przeprowadzenia konsultacji z mieszkańcami miasta Śrem oraz sołectw: Kawcze, Łęg, Mechlin, Psarskie, Sosnowiec i Zbrudzewo w sprawie zmiany granic miasta	Brak /Ustalenia wynikające z przyjętego harmonogramu procedury spotkania konsultacyjnego w uzgodnieniu z Burmistrzem Śremu/
2	Przeprowadzenie panelu dyskusyjnego obejmującego analizę przedstawionej propozycji zmiany granic miasta Śrem, o której mowa w pkt 1	
3	Spotkanie konsultacyjne odbywa się w terminie i miejscu wyznaczonym w zarządzeniu Burmistrza Śremu	Uchwała Nr 308/XLVI/98 Rady Miejskiej w Śremie z dnia 6 maja 1998 r. w sprawie zasad i trybu przeprowadzania konsultacji z mieszkańcami gminy
4	Spotkaniu konsultacyjnemu przewodniczy Burmistrz Śremu lub osoba przez niego wyznaczona. Obsługę organizacyjno – techniczną spotkania konsultacyjnego pełnią wyznaczeniu pracownicy Urzędu Miejskiego w Śremie	
5	Nadzór nad czynnościami przeprowadzenia spotkania konsultacyjnego pełni trzyosobowa Komisja Skrutacyjna, w skład której wchodzi jeden pracownik Urzędu Miejskiego w Śremie /Przewodniczący spotkania konsultacyjnego/ oraz dwóch członków wybranych w głosowaniu jawnym zwykłą większością głosów z uprawnionych uczestników spotkania konsultacyjnego	
6	Przed rozpoczęciem głosowania osoba biorąca udział w spotkaniu konsultacyjnym podpisuje listę obecności oraz okazuje dowód osobisty lub inny dowód tożsamości / W uzasadnionych przypadkach dopuszczalne jest potwierdzenie tożsamości przez dwie osoby biorące udział w spotkaniu/	
7	Po podpisaniu listy obecności i okazaniu dokumentu tożsamości /potwierdzeniu tożsamości przez dwie osoby biorące udział w spotkaniu/ następuje wydanie karty do głosowania	
8	Ustalenie wyniku konsultacji przeprowadza się w głosowaniu tajnym przez zaznaczenie znakiem „X” odpowiedniej rubryki na karcie do głosowania, a następnie umieszczeniu wypełnionej karty do głosowania w urnie	
9	Po zakończeniu głosowania Komisja Skrutacyjna, o której mowa w pkt 5, liczy głosy oraz sporządza protokół spotkania konsultacyjnego składając stosowne podpisy na protokole	
10	Wyniki głosowania podlegają ujawnieniu w protokole spotkania konsultacyjnego poprzez odczytanie go uczestnikom spotkania	



## 5. Wyniki z przeprowadzonych spotkań konsultacyjnych według podziału na wyodrębnione obszary terytorialne:

Termin przeprowadzenia spotkania konsultacyjnego: od 27 sierpnia do 29 sierpnia 2012 r.

Mieszkańcy gminy Śrem objęci spotkaniem konsultacyjnym według wyodrębnionego podziału terytorialnego: Miasto Śrem

Miejsce przeprowadzenia spotkania konsultacyjnego:

1	Budynek Gimnazjum Nr 2 im. Ks. Piotra Wawrzyniaka w Śremie przy ul. Szkolnej 4 w Śremie dnia 27 sierpnia 2012 r.
2	Budynek Gimnazjum Nr 1 im. Polskich Noblistów w Śremie przy ul. D. Chłapowskiego 12a w Śremie dnia 28 sierpnia 2012 r.
3	Budynek Szkoły Podstawowej Nr 6 im. Braci Barskich w Śremie przy ul. Konstytucji 3 Maja 2 w Śremie dnia 29 sierpnia 2012 r.

Liczba mieszkańców uprawnionych do udziału w konsultacjach:

1	dnia 27 sierpnia 2012 r. <b>23 847 osób</b>
2	dnia 28 sierpnia 2012 r. <b>23 849 osób</b>
3	dnia 29 sierpnia 2012 r. <b>23 852 osób</b>

Liczba mieszkańców, którzy wzięli udział w konsultacjach (liczba wydanych kart do głosowania):

1	dnia 27 sierpnia 2012 r. <b>2 osoby</b> /0,0084% uprawnionych/
2	dnia 28 sierpnia 2012 r. <b>Brak uczestników spotkania</b>
3	dnia 29 sierpnia 2012 r. <b>Brak uczestników spotkania</b>

Po sprawdzeniu kart do głosowania Komisja Skrutacyjna ustaliła, iż na pytanie: „**Czy jest Pani / Pan za zmianą granic miasta Śrem polegającą na włączeniu do miasta Śrem części obszaru sołectw: Kawcze, Łęg, Mechlin, Psarskie, Sosnowiec i Zbrudzewo?**”, udzielono następujących odpowiedzi:

Termin przeprowadzenia spotkania konsultacyjnego: **dnia 27 sierpnia 2012 r.**

1	„Jestem za”	liczba osób:	2
2	„Jestem przeciw”	liczba osób:	0
3	„Wstrzymuję się”	liczba osób:	0
Liczba głosów nieważnych:			0

Termin przeprowadzenia spotkania konsultacyjnego: **dnia 28 sierpnia 2012 r.**

1	„Jestem za”	liczba osób:	0
2	„Jestem przeciw”	liczba osób:	0
3	„Wstrzymuję się”	liczba osób:	0
Liczba głosów nieważnych:			0

Termin przeprowadzenia spotkania konsultacyjnego: **dnia 29 sierpnia 2012 r.**

1	„Jestem za”	liczba osób:	0
2	„Jestem przeciw”	liczba osób:	0
3	„Wstrzymuję się”	liczba osób:	0
Liczba głosów nieważnych:			0



Termin przeprowadzenia spotkania konsultacyjnego: **30 sierpnia 2012 r.**

Mieszkańcy gminy Śrem objęci spotkaniem konsultacyjnym według wyodrębnionego podziału terytorialnego: **Sołectwo Kawcze**

Miejsce przeprowadzenia spotkania konsultacyjnego: **Budynek Gimnazjum Nr 2 im. Ks. Piotra Wawrzyniaka w Śremie przy ul. Szkolnej 4 w Śremie**

Liczba mieszkańców uprawnionych do udziału w konsultacjach: **43 osoby**

Liczba mieszkańców, którzy wzięli udział w konsultacjach (liczba wydanych kart do głosowania): **11 osób /25,5814% uprawnionych/**

Po sprawdzeniu kart do głosowania Komisja Skrutacyjna ustaliła, iż na pytanie: „**Czy jest Pani / Pan za zmianą granic miasta Śrem polegającą na włączeniu do miasta Śrem części obszaru sołectw: Kawcze, Łęg, Mechlin, Psarskie, Sosnowiec i Zbrudzewo?**”, udzielono następujących odpowiedzi:

<b>1</b>	<b>„Jestem za”</b>	liczba osób:	<b>0</b>
<b>2</b>	<b>„Jestem przeciw”</b>	liczba osób:	<b>10</b>
<b>3</b>	<b>„Wstrzymuję się”</b>	liczba osób:	<b>1</b>
Liczba głosów nieważnych:			<b>0</b>

Uwagi dotyczące osób uczestniczących w spotkaniu konsultacyjnym po dokonanej weryfikacji przez Zespół Ewidencji Ludności Urzędu Miejskiego w Śremie:

**Brak uwag**



Termin przeprowadzenia spotkania konsultacyjnego: **31 sierpnia 2012 r.**

Mieszkańcy gminy Śrem objęci spotkaniem konsultacyjnym według wyodrębnionego podziału terytorialnego: **Sołectwo Sosnowiec**

Miejsce przeprowadzenia spotkania konsultacyjnego: **Budynek zlokalizowany na nieruchomości oznaczonej numerem porządkowym 22 w Sosnowcu (Nieruchomość prywatna)**

Liczba mieszkańców uprawnionych do udziału w konsultacjach: **96 osób**

Liczba mieszkańców, którzy wzięli udział w konsultacjach (liczba wydanych kart do głosowania): **7 osób /7,2917% uprawnionych/**

Po sprawdzeniu kart do głosowania Komisja Skrutacyjna ustaliła, iż na pytanie: „**Czy jest Pani / Pan za zmianą granic miasta Śrem polegającą na włączeniu do miasta Śrem części obszaru sołectw: Kawcze, Łęg, Mechlin, Psarskie, Sosnowiec i Zbrudzewo?**”, udzielono następujących odpowiedzi:

<b>1</b>	<b>„Jestem za”</b>	liczba osób:	<b>0</b>
<b>2</b>	<b>„Jestem przeciw”</b>	liczba osób:	<b>6</b>
<b>3</b>	<b>„Wstrzymuję się”</b>	liczba osób:	<b>1</b>
Liczba głosów nieważnych:			<b>0</b>

Uwagi dotyczące osób uczestniczących w spotkaniu konsultacyjnym po dokonanej weryfikacji przez Zespół Ewidencji Ludności Urzędu Miejskiego w Śremie:

**Brak uwag**



Termin przeprowadzenia spotkania konsultacyjnego: **03 września 2012 r.**

Mieszkańcy gminy Śrem objęci spotkaniem konsultacyjnym według wyodrębnionego podziału terytorialnego: **Sołectwo Zbrudzewo**

Miejsce przeprowadzenia spotkania konsultacyjnego: **Budynek zespołu Szkoły Podstawowej i Gimnazjum przy ul. Śremskiej 49 w Zbrudzewie**

Liczba mieszkańców uprawnionych do udziału w konsultacjach: **505 osób**

Liczba mieszkańców, którzy wzięli udział w konsultacjach (liczba wydanych kart do głosowania): **45 osób /8,9109% uprawnionych/**

Po sprawdzeniu kart do głosowania Komisja Skrutacyjna ustaliła, iż na pytanie: „**Czy jest Pani / Pan za zmianą granic miasta Śrem polegającą na włączeniu do miasta Śrem części obszaru sołectw: Kawcze, Łęg, Mechlin, Psarskie, Sosnowiec i Zbrudzewo?**”, udzielono następujących odpowiedzi:

<b>1</b>	<b>„Jestem za”</b>	liczba osób:	<b>18</b>
<b>2</b>	<b>„Jestem przeciw”</b>	liczba osób:	<b>27</b>
<b>3</b>	<b>„Wstrzymuję się”</b>	liczba osób:	<b>0</b>
Liczba głosów nieważnych:			<b>0</b>

**Uwagi dotyczące osób uczestniczących w spotkaniu konsultacyjnym po dokonanej weryfikacji przez Zespół Ewidencji Ludności Urzędu Miejskiego w Śreмі:**

W wyniku przeprowadzonej weryfikacji listy uczestników spotkania konsultacyjnego, którzy wzięli udział w głosowaniu stwierdzono:

- 1) 3 osoby posiadają status stałego zameldowania na terenie miasta Śrem,
- 2) 1 osoba posiada status tymczasowego zameldowania na terenie miasta Śrem oraz status stałego zameldowania w miejscowości Książ Wielkopolski,
- 3) 1 osoba posiada status tymczasowego zameldowania na terenie miasta Śrem oraz status stałego zameldowania w miejscowości Czempień,
- 4) 1 osoba posiada status stałego zameldowania w miejscowości Pyszczę,
- 5) 1 osoba nie figuruje w bazie danych Zespołu Ewidencji Ludności (B.D.O.) – z danych uzyskanych z Systemu Ewidencji Gruntów, Budynków i Lokali prowadzonego przez Starostwo Powiatowe w Śreмі ustalono, że osoba zamieszkuje na terenie gminy Książ Wielkopolski.

Jednocześnie na podstawie informacji wynikających z rejestru prowadzonego przez Starostwo Powiatowe w Śreмі w Systemie Ewidencji Gruntów, Budynków i Lokali (EGB 2000), stwierdzono, że każda z w/w osób w pkt 1-5 jest właścicielem nieruchomości zlokalizowanej na terenie sołectwa Zbrudzewo na obszarze, który według projektowanej zmiany granic miasta zaplanowanym do włączenia w ramach granic miasta Śrem.





Termin przeprowadzenia spotkania konsultacyjnego: **04 września 2012 r.**

Mieszkańcy gminy Śrem objęci spotkaniem konsultacyjnym według wyodrębnionego podziału terytorialnego: **Sołectwo Psarskie**

Miejsce przeprowadzenia spotkania konsultacyjnego: **Budynek świetlicy wiejskiej przy ul. Ogrodowej 6 we wsi Psarskie**

Liczba mieszkańców uprawnionych do udziału w konsultacjach: **1252 osób**

Liczba mieszkańców, którzy wzięli udział w konsultacjach (liczba wydanych kart do głosowania): **147 osób /11,7412% uprawnionych/ (146 kart wrzucono do urny w trakcie przeprowadzonego głosowania)**

Po sprawdzeniu kart do głosowania Komisja Skrutacyjna ustaliła, iż na pytanie: „**Czy jest Pani / Pan za zmianą granic miasta Śrem polegającą na włączeniu do miasta Śrem części obszaru sołectw: Kawcze, Łęg, Mechlin, Psarskie, Sosnowiec i Zbrudzewo?**”, udzielono następujących odpowiedzi:

<b>1</b>	<b>„Jestem za”</b>	liczba osób:	<b>24</b>
<b>2</b>	<b>„Jestem przeciw”</b>	liczba osób:	<b>118</b>
<b>3</b>	<b>„Wstrzymuję się”</b>	liczba osób:	<b>3</b>
Liczba głosów nieważnych:			<b>1</b>

**Uwagi dotyczące osób uczestniczących w spotkaniu konsultacyjnym po dokonanej weryfikacji przez Zespół Ewidencji Ludności Urzędu Miejskiego w Śremie:**

W wyniku przeprowadzonej weryfikacji listy uczestników spotkania konsultacyjnego, którzy wzięli udział w głosowaniu stwierdzono:

- 1) 10 osób posiada status stałego zameldowania na terenie miasta Śrem,
- 2) 1 osoba posiada status tymczasowego zameldowania na terenie sołectwa Psarskie oraz status stałego zameldowania w miejscowości Brześć Kujawski
- 3) 1 osoba figuruje w bazie danych Zespołu Ewidencji Ludności, jako wymeldowana do gminy Kórnik – z danych uzyskanych z Systemu Ewidencji Gruntów, Budynków i Lokali prowadzonego przez Starostwo Powiatowe w Śremie ustalono, że osoba posiada nieruchomość na terenie sołectwa Psarskie.

Jednocześnie na podstawie informacji wynikających z rejestru prowadzonego przez Starostwo Powiatowe w Śremie w Systemie Ewidencji Gruntów, Budynków i Lokali (EGB 2000), stwierdzono, że każda z w/w osób w pkt 1-3 jest właścicielem nieruchomości zlokalizowanej na terenie sołectwa Psarskie na obszarze, który według projektowanej zmiany granic miasta zaplanowanym do włączenia w ramach granic miasta Śrem.



Termin przeprowadzenia spotkania konsultacyjnego: **05 września 2012 r.**

Mieszkańcy gminy Śrem objęci spotkaniem konsultacyjnym według wyodrębnionego podziału terytorialnego: **Sołectwo Łęg**

Miejsce przeprowadzenia spotkania konsultacyjnego: **Budynek świetlicy wiejskiej zlokalizowanej na nieruchomości oznaczonej nr 11 w Olszy**

Liczba mieszkańców uprawnionych do udziału w konsultacjach: **62 osób**

Liczba mieszkańców, którzy wzięli udział w konsultacjach (liczba wydanych kart do głosowania): **9 osób /14,5161% uprawnionych/**

Po sprawdzeniu kart do głosowania Komisja Skrutacyjna ustaliła, iż na pytanie: „**Czy jest Pani / Pan za zmianą granic miasta Śrem polegającą na włączeniu do miasta Śrem części obszaru sołectw: Kawcze, Łęg, Mechlin, Psarskie, Sosnowiec i Zbrudzewo?**”, udzielono następujących odpowiedzi:

<b>1</b>	<b>„Jestem za”</b>	liczba osób:	<b>8</b>
<b>2</b>	<b>„Jestem przeciw”</b>	liczba osób:	<b>0</b>
<b>3</b>	<b>„Wstrzymuję się”</b>	liczba osób:	<b>0</b>
Liczba głosów nieważnych:			<b>1</b>

Uwagi dotyczące osób uczestniczących w spotkaniu konsultacyjnym po dokonanej weryfikacji przez Zespół Ewidencji Ludności Urzędu Miejskiego w Śremie:

**Brak uwag**



Termin przeprowadzenia spotkania konsultacyjnego: **06 września 2012 r.**

Mieszkańcy gminy Śrem objęci spotkaniem konsultacyjnym według wyodrębnionego podziału terytorialnego: **Sołectwo Mechlin**

Miejsce przeprowadzenia spotkania konsultacyjnego: **Budynek świetlicy wiejskiej przy ul. Szkolnej 36 w Mechlinie**

Liczba mieszkańców uprawnionych do udziału w konsultacjach: **379 osób**

Liczba mieszkańców, którzy wzięli udział w konsultacjach (liczba wydanych kart do głosowania): **22 osoby /5,8047% uprawnionych/**

Po sprawdzeniu kart do głosowania Komisja Skrutacyjna ustaliła, iż na pytanie: „**Czy jest Pani / Pan za zmianą granic miasta Śrem polegającą na włączeniu do miasta Śrem części obszaru sołectw: Kawcze, Łęg, Mechlin, Psarskie, Sosnowiec i Zbrudzewo?**”, udzielono następujących odpowiedzi:

<b>1</b>	<b>„Jestem za”</b>	liczba osób:	<b>2</b>
<b>2</b>	<b>„Jestem przeciw”</b>	liczba osób:	<b>13</b>
<b>3</b>	<b>„Wstrzymuję się”</b>	liczba osób:	<b>7</b>
Liczba głosów nieważnych:			<b>0</b>

Uwagi dotyczące osób uczestniczących w spotkaniu konsultacyjnym po dokonanej weryfikacji przez Zespół Ewidencji Ludności Urzędu Miejskiego w Śremie:

W wyniku przeprowadzonej weryfikacji listy uczestników spotkania konsultacyjnego, którzy wzięli udział w głosowaniu stwierdzono, iż jedna osoba posiada tymczasowe zameldowanie na terenie gminy Śrem oraz status stałego zameldowania w miejscowości Poznań, jednakże z uwagi na to, że jest osobą stale zamieszkującą na terenie sołectwa Mechlin, co potwierdzili inni uczestnicy spotkania konsultacyjnego, została dopuszczona do udziału w głosowaniu.



## 6. Wyniki ogółem z przeprowadzonych spotkań konsultacyjnych:

Termin przeprowadzenia spotkań konsultacyjnych:	od 28 sierpnia 2012 r. do 06 września 2012 r.
Mieszkańcy gminy Śrem objęci spotkaniami konsultacyjnymi według wyodrębnionego podziału terytorialnego:	Miasto Śrem oraz sołectwa: Kawcze, Łęg, Mechlin, Psarskie, Sosnowiec i Zbrudzewo
Ogólna liczba mieszkańców gminy Śrem:	40 374 osób*
Liczba mieszkańców uprawnionych do udziału w konsultacjach:	26 189 osób
Liczba mieszkańców, którzy wzięli udział w konsultacjach (liczba wydanych kart do głosowania):	243 osoby /0,9279% uprawnionych/ (1 karta nie została wrzucono do urny w trakcie przeprowadzonego głosowania w sołectwie Psarskie)

Po sprawdzeniu kart do głosowania Komisja Skrutacyjna ustaliła, iż na pytanie: „**Czy jest Pani / Pan za zmianą granic miasta Śrem polegającą na włączeniu do miasta Śrem części obszaru sołectw: Kawcze, Łęg, Mechlin, Psarskie, Sosnowiec i Zbrudzewo?**”, udzielono następujących odpowiedzi:

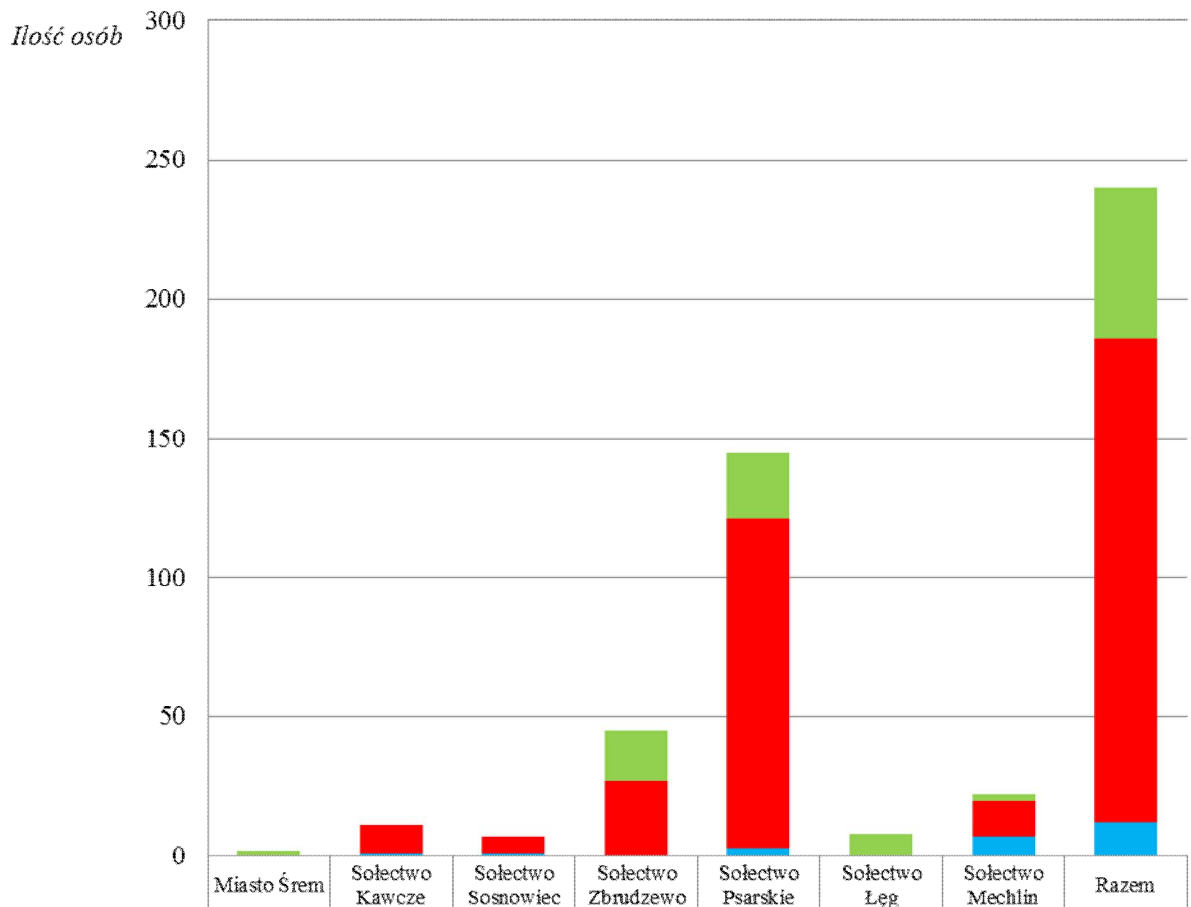
1	„Jestem za”	liczba osób:	54
2	„Jestem przeciw”	liczba osób:	174
3	„Wstrzymuję się”	liczba osób:	12
Liczba głosów nieważnych:			2

\*Dane według stanu na dzień 06.09.2012 r.



### Wykres 1.

Wyniki ogółem oraz według podziału na wyodrębnione obszary terytorialne z przeprowadzonych spotkań konsultacyjnych



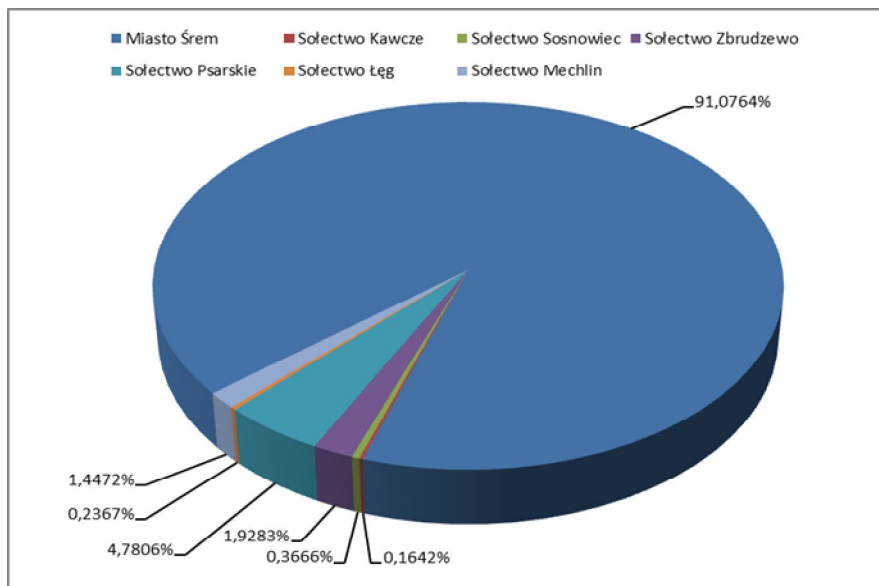
	Miasto Śrem	Sołectwo Kawcze	Sołectwo Sosnowiec	Sołectwo Zbrudzewo	Sołectwo Psarskie	Sołectwo Łęg	Sołectwo Mechlin	Razem
Liczba oddanych głosów: "Jestem za"	2	0	0	18	24	8	2	54
Liczba oddanych głosów: "Jestem przeciw"	0	10	6	27	118	0	13	174
Liczba oddanych głosów: "Wstrzymuję się"	0	1	1	0	3	0	7	12

Źródło: Opracowanie własne na podstawie poszczególnych protokołów spotkań konsultacyjnych



## Wykres 2.

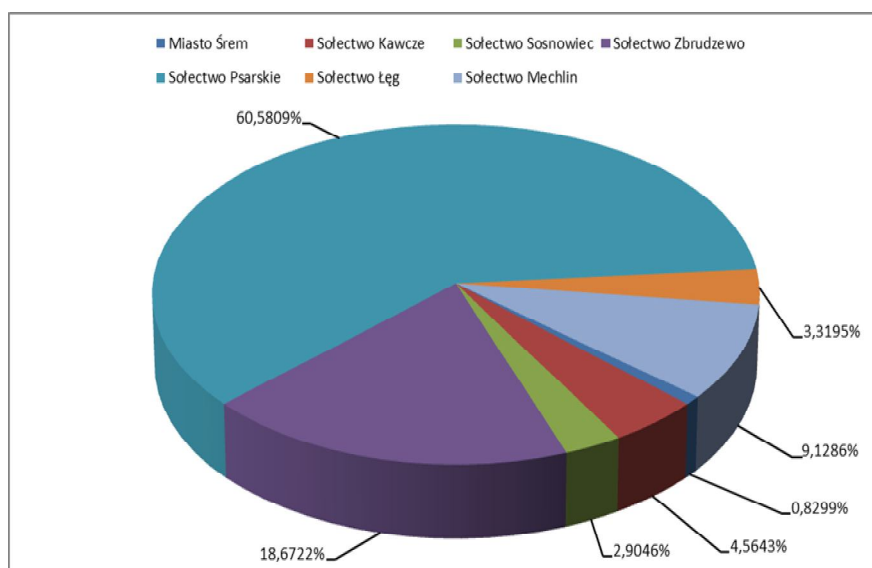
*Struktura osób uprawnionych do uczestnictwa w spotkaniach konsultacyjnych według podziału na wyodrębnione obszary terytorialne*



Źródło: Opracowanie własne na podstawie poszczególnych protokołów spotkań konsultacyjnych

## Wykres 3.

*Struktura uczestników spotkań konsultacyjnych według podziału na wyodrębnione obszary terytorialne*



Źródło: Opracowanie własne na podstawie poszczególnych protokołów spotkań konsultacyjnych