

**Projekt**

z dnia 28 września 2012 r.

Zatwierdzony przez .....

**UCHWAŁA NR .....  
RADY MIEJSKIEJ W ŚREMIE**

z dnia ..... 2012 r.

**w sprawie miejscowego planu zagospodarowania przestrzennego  
dla wschodniej części obrębu Binkowo**

Na podstawie art. 20 ust. 1 ustawy z dnia 27 marca 2003 r. o planowaniu i zagospodarowaniu przestrzennym (Dz. U. z 2012 r., poz. 647) Rada Miejska w Śremie uchwala, co następuje:

§ 1. 1. Uchwala się miejscowy plan zagospodarowania przestrzennego dla wschodniej części obrębu Binkowo, po stwierdzeniu, że nie narusza on ustaleń Studium Uwarunkowań i Kierunków Zagospodarowania Przestrzennego Gminy Śrem (uchwała Nr 48/V/07 Rady Miejskiej w Śremie z dnia 8 lutego 2007 roku, zmieniona uchwałą Nr 215/XXV/08 Rady Miejskiej w Śremie z dnia 26 czerwca 2008 r., uchwałą Nr 24/V/11 Rady Miejskiej w Śremie z dnia 27 stycznia 2011 r. oraz uchwałą Nr 242/XXV/2012 Rady Miejskiej w Śremie z dnia 21 sierpnia 2012 r.).

2. Integralnymi częściami uchwały są:

- 1) rysunek planu, zwany dalej „rysunkiem”, zatytułowany Miejscowy plan zagospodarowania przestrzennego dla wschodniej części obrębu Binkowo, opracowany w skali 1: 2000, stanowiący załącznik nr 1 do niniejszej uchwały;
- 2) rozstrzygnięcie Rady Miejskiej w Śremie o sposobie rozpatrzenia uwag do projektu planu, stanowiące załącznik nr 2 do niniejszej uchwały;
- 3) rozstrzygnięcie Rady Miejskiej w Śremie o sposobie realizacji, zapisanych w planie, inwestycji z zakresu infrastruktury technicznej, które należą do zadań własnych gminy, oraz zasadach ich finansowania, zgodnie z przepisami o finansach publicznych, stanowiące załącznik nr 3 do niniejszej uchwały.

3. Miejscowy plan zagospodarowania przestrzennego obowiązuje w granicach określonych na rysunku.

**§ 2.** Ilekroć w uchwale jest mowa o:

- 1) „dachu płaskim” – należy przez to rozumieć dach o spadku do 10°;
- 2) „dachu stromym” – należy przez to rozumieć dach dwu lub wielospadowy ze ścianami szczytowymi, o jednakowym kącie nachylenia połąci dachowych od 35° do 45°;
- 3) „wskaźniku intensywności zabudowy” – należy przez to rozumieć iloraz powierzchni całkowitej oznaczającej sumę powierzchni wszystkich kondygnacji nadziemnych, mierzonych po zewnętrznych obrysach przegród zewnętrznych, wszystkich budynków na działce budowlanej i powierzchni działki budowlanej;
- 4) „nieprzekraczalnej linii zabudowy” – należy przez to rozumieć linię wyznaczającą najmniejszą odległość sytuowania ściany zewnętrznej budynku od linii rozgraniczającej terenu;
- 5) „powierzchni zabudowy” – należy przez to rozumieć powierzchnię terenu wyznaczoną przez rzuty pionowe zewnętrznych ścian w stanie wykończonym wszystkich budynków w granicach działki budowlanej;
- 6) „tablicy informacyjnej” – należy przez to rozumieć element systemu informacji gminnej, turystycznej, przyrodniczej, w tym tablicę z nazwą ulicy, numerem nieruchomości i oznaczeniem przyłączy urządzeń technicznych.

**§ 3.** W planie ustala się następujące przeznaczenie terenów:

- 1) tereny zabudowy mieszkaniowej jednorodzinnej, oznaczone symbolami 1MN i 2MN;
- 2) tereny zabudowy zagrodowej w gospodarstwach rolnych, hodowlanych i ogrodniczych, oznaczone symbolami: 1RM, 2RM, 3RM, 4RM i 5RM;
- 3) tereny rolnicze, oznaczone symbolami: 1R, 2R, 3R, 4R, 5R, 6R, 7R i 8R;
- 4) tereny infrastruktury technicznej, oznaczone symbolami 1I i 2I;
- 5) teren drogi publicznej klasy głównej, oznaczony symbolem KD-G;
- 6) teren drogi publicznej klasy lokalnej, oznaczony symbolem KD-L;
- 7) tereny dróg wewnętrznych, oznaczone symbolami: 1KDW, 2KDW, 3KDW, 4KDW, 5KDW i 6KDW.

#### § 4. Ustala się zasady ochrony i kształtowania ładu przestrzennego:

##### 1) dopuszczenie lokalizowania:

- a) budynków i obiektów handlowych o określonych w planie parametrach, zgodnie z nieprzekraczalnymi liniami zabudowy,
- b) budowli w gospodarstwie rolnym, hodowlanym i ogrodnictwem o określonych w planie parametrach,
- c) urządzeń budowlanych, związanych z obiektami budowlanymi, sytuowanymi na terenie,
- d) urządzeń infrastruktury technicznej,
- e) dojeżdż, dojazdów i parkingów, o nawierzchniach przepuszczalnych i zgodnie z zasadami określonymi dla poszczególnych terenów,
- f) obiektów małej architektury oraz elementów systemu informacji gminnej wyłącznie na terenach MN i RM, zgodnie z nieprzekraczalnymi liniami zabudowy,
- g) ogrodzeń o wysokości do 1,80 m, z zastrzeżeniem pkt 3 lit. c,
- h) budynków lub budowli bezpośrednio przy granicy działki budowlanej, pod warunkiem uwzględnienia nieprzekraczalnej linii zabudowy,
- i) więcej niż jednego budynku na działce budowlanej;

##### 2) zachowanie, istniejących w chwili uchwalenia niniejszego planu, budynków, ich funkcji, lokalizacji względem linii zabudowy, wysokości oraz geometrii dachów lub ich rozbiórkę. W przypadku rozbudowy oraz przebudowy dopuszcza się:

- a) zachowanie funkcji, wysokości i geometrii dachów lub zmianę, zgodnie z ustaleniami niniejszego planu,
- b) rozbudowę istniejących poza liniami zabudowy budynków, zgodnie z tymi liniami oraz z pozostałymi ustaleniami niniejszego planu;

##### 3) zakaz lokalizowania:

- a) obiektów tymczasowych z wyjątkiem obiektów niezbędnych przy budowie budynków i budowli, wznoszonych na czas budowy,
- b) reklam,
- c) ogrodzeń o przęsłach z typowych prefabrykowanych elementów betonowych;

##### 4) obowiązek lokalizowania budynków mieszkalnych wzdłuż drogi publicznej KD-L w układzie kalenicowym;

- 5) prostopadły lub równoległy, z tolerancją do 10°, sposób lokalizowania budynków w stosunku do drogi wewnętrznej 1KDW, dla terenów obsługiwanych z tej drogi;
- 6) stosowanie pokryć dachowych z dachówki lub materiałów dachówkopodobnych w odcieniach czerwieni;
- 7) zasady projektowania kolorystyki budynków:
  - a) stosowanie wyłącznie jednego koloru dominującego dla wszystkich ścian budynku,
  - b) stosowanie nie więcej niż 2 kolorów uzupełniających wyłącznie dla:
    - podkreślenia odrębności bryłowej części budynków takich, jak: garaże, wiatrolapy, wykusze i przybudówki itp.,
    - podkreślenia detali architektonicznych takich, jak: gzymsy, cokoły, pilastry, obramienia okienne i drzwiowe.

**§ 5.** Ustala się zasady ochrony środowiska, przyrody i krajobrazu kulturowego:

- 1) gromadzenie i segregację odpadów w miejscach do tego przeznaczonych na terenie działki budowlanej;
- 2) odprowadzanie wód opadowych i roztopowych do kanalizacji deszczowej, z zastrzeżeniem pkt 3;
- 3) możliwość zagospodarowania wód opadowych i roztopowych, na terenie nieruchomości;
- 4) odprowadzanie wód opadowych i roztopowych z terenu dróg publicznych do kanalizacji deszczowej, z dopuszczeniem do czasu jej realizacji, stosowania urządzeń do powierzchniowego odwodnienia pasa drogowego;
- 5) odprowadzanie ścieków bytowych do kanalizacji sanitarnej;
- 6) odprowadzenie ścieków komunalnych do kanalizacji sanitarnej, a w przypadku, gdy ścieki te przekraczają normatywne wartości dla ścieków komunalnych, lokalizację urządzeń podczyszczających na terenie działki;
- 7) zaopatrzenie w ciepło z zastosowaniem technologii i paliw niskoemisyjnych;
- 8) zachowanie dopuszczalnych poziomów hałasu w środowisku:
  - a) jak dla terenów zabudowy mieszkaniowej jednorodzinnej na terenach oznaczonych symbolami MN,
  - b) jak dla terenów zabudowy zagrodowej na terenach oznaczonych symbolami RM,

- c) jak dla terenu zabudowy związanej ze stałym lub czasowym pobytem dzieci i młodzieży, jeżeli funkcja budynków będzie tego wymagała na terenie oznaczonym symbolem 1RM;
- 9) wywóz mas ziemnych powstałych wskutek prowadzenia robót budowlanych lub zagospodarowanie na terenie inwestora;
- 10) zakaz lokalizowania przedsięwzięć mogących zawsze lub potencjalnie znacząco oddziaływać na środowisko, za wyjątkiem dopuszczonej niniejszą uchwałą infrastruktury technicznej i komunikacyjnej.

**§ 6.** W zakresie zasad ochrony dziedzictwa kulturowego i zabytków oraz dóbr kultury współczesnej ustala się:

- 1) ze względu na lokalizację obszaru planu w strefie ochrony konserwatorskiej zewidencjonowanych stanowisk archeologicznych, obowiązek uzgadniania, z właściwym organem ochrony zabytków, działań inwestycyjnych związanych z zagospodarowaniem i zabudowaniem terenu, a wymagających prac ziemnych, celem ustalenia obowiązującego inwestora zakresu badań archeologicznych;
- 2) zachowanie i ochronę obiektów o wartościach kulturowych w zakresie bryły, kompozycji i detalu elewacji oraz stolarki, z zastrzeżeniem pkt 3, wpisanych do gminnej ewidencji zabytków, oznaczonych na rysunku:
  - a) kapliczki przydrożnej zlokalizowanej na działce o nr ewid. 96,
  - b) domu zlokalizowanego na działce o nr ewid. 120,
  - c) domu zlokalizowanego na działce o nr ewid. 121,
  - d) domu zlokalizowanego na działce o nr ewid. 122,
  - e) domu zlokalizowanego na działce o nr ewid. 128,
  - f) domu zlokalizowanego na działce o nr ewid. 130;
- 3) dopuszczenie rozbiórki obiektów o wartościach kulturowych, będących w złym stanie technicznym, po sporządzeniu dokumentacji inwentaryzacyjnej.

**§ 7.** W zakresie wymagań wynikających z potrzeb kształtowania przestrzeni publicznych nie podejmuje się ustaleń.

§ 8. 1. Na terenach oznaczonych symbolami 1MN i 2MN ustala się możliwość lokalizacji:

- 1) nie więcej niż 1 wolnostojącego budynku mieszkalnego jednorodzinnego na terenie;
- 2) budynków gospodarczych;
- 3) garaży.

2. Ustala się następujące zasady zabudowy i zagospodarowania działek budowlanych:

- 1) wysokość budynków mieszkalnych – do 10,0 m;
- 2) wysokość budynków gospodarczych i garaży – do 5,0 m;
- 3) powierzchnię działki budowlanej, z zastrzeżeniem pkt 4 – nie mniejszą niż 1800 m<sup>2</sup> w granicach terenu;
- 4) możliwość wydzielania działek związanych z urządzeniami infrastruktury technicznej o powierzchni niezbędnej do realizacji inwestycji;
- 5) intensywność zabudowy w przedziale 0,05 – 0,4;
- 6) powierzchnię zabudowy nie większą niż 20 % powierzchni działki budowlanej,
- 7) teren biologicznie czynny nie mniejszy niż 50 % powierzchni działki budowlanej;
- 8) dachy strome, z zastrzeżeniem pkt 9 i 10;
- 9) dopuszczenie stosowania dachów płaskich nad:
  - a) takimi częściami budynków, jak: wykusze, lukarny,
  - b) częściami budynków o wysokości do 4,0 m,
  - c) budynkami gospodarczymi i garażami o wysokości do 4,0 m;
- 10) powierzchnia dachów płaskich, w tym tarasów użytkowych na dachu, nie może być większa niż 30 % ogólnej powierzchni rzutu dachu każdego budynku, przy czym ustalenie to nie dotyczy wolnostojących budynków gospodarczych i garaży o wysokości do 4,0 m.

§ 9. 1. Na terenach oznaczonych symbolami: 1RM, 2RM, 3RM, 4RM i 5RM ustala się możliwość lokalizacji:

- 1) jednego budynku mieszkalnego jednorodzinnego na działce budowlanej;
- 2) budynków gospodarczych;
- 3) budynków gospodarczych, inwentarskich, produkcyjnych i budowli w gospodarstwie rolnym, hodowlanym i ogrodniczym;
- 4) obiektów handlowych o powierzchni użytkowej do 200 m<sup>2</sup> oraz budynków usługowych wyłącznie na terenach: 1RM i 3RM;
- 5) budynków mieszczących usługi kultury i oświaty wyłącznie na terenie 1RM;
- 6) garaży.

2. Ustala się następujące zasady zabudowy i zagospodarowania działek budowlanych:

- 1) wysokość budynków mieszkalnych – do 10,0 m;
- 2) wysokość budynków usługowych, budynków mieszczących usługi kultury i oświaty oraz obiektów handlowych – do 10,0 m;
- 3) wysokość budynków gospodarczych, inwentarskich, produkcyjnych oraz budowli w gospodarstwach rolnych, hodowlanych i ogrodniczych – do 12,0 m;
- 4) wysokość pozostałych budynków gospodarczych i garaży – do 5,0 m;
- 5) powierzchnię działki budowlanej, z zastrzeżeniem pkt 6 – nie mniejszą niż:
  - a) 1800 m<sup>2</sup> w granicy terenu 1RM,
  - b) 800 m<sup>2</sup> w granicach terenów: 2RM, 3RM, 4RM i 5RM;
- 6) możliwość wydzielania działek związanych z urządzeniami infrastruktury technicznej o powierzchni niezbędnej do realizacji inwestycji;
- 7) intensywność zabudowy w przedziale:
  - g) 0,05 – 0,4 – w granicy terenu 1RM,
  - h) 0,05 – 0,7 – w granicach terenów: 2RM, 3RM, 4RM i 5RM,
- 8) powierzchnię zabudowy nie większą niż:
  - a) 20 % powierzchni działki budowlanej w granicy terenu 1RM,
  - b) 35 % powierzchni działki budowlanej w granicach terenów: 2RM, 3RM, 4RM i 5RM;

- 9) teren biologicznie czynny nie mniejszy niż:
- a) 50 % powierzchni działki budowlanej w granicy terenu 1RM,
  - b) 25 % powierzchni działki budowlanej w granicach terenów: 2RM, 3RM, 4RM i 5RM;
- 10) dachy strome, z zastrzeżeniem pkt 11 i 12;
- 11) dopuszczenie stosowania dachów płaskich nad:
- a) takimi częściami budynków, jak: wykusze, lukarny,
  - b) częściami budynków o wysokości do 4,0 m,
  - c) budynkami gospodarczymi i garażami o wysokości do 4,0 m;
- 12) powierzchnia dachów płaskich, w tym tarasów użytkowych na dachu, nie może być większa niż 30 % ogólnej powierzchni rzutu dachu każdego budynku, przy czym ustalenie to nie dotyczy wolnostojących budynków gospodarczych i garaży o wysokości do 4,0 m.

**§ 10.** 1. Na terenach oznaczonych symbolami: 1R, 2R, 3R, 4R, 5R, 7R i 8R ustala się możliwość lokalizacji otwartych zbiorników na płynne odpady zwierzęce o pojemności do 200 m<sup>3</sup> oraz płyt gnojowych.

2. Dopuszcza się lokalizowanie dojazdów i dojść, służących wyłącznie celom gospodarczym, eksploatacyjnym i porządkowym, przy czym dostępność komunikacyjną do drogi KD-G należy zapewnić z zastrzeżeniem § 12 ust. 3 pkt 3 w następujący sposób:

- 1) dla terenu 1R za pomocą istniejącego zjazdu, zlokalizowanego po zachodniej stronie działki o nr ewid. 14/2;
- 2) dla terenów 2R i 3R za pomocą wewnętrznego układu komunikacyjnego, połączonego z drogą KD-G poprzez drogę KD-L.

3. Zakazuje się lokalizacji budynków.

**§ 11.** 1. Na terenach infrastruktury technicznej oznaczonych symbolami 1I i 2I ustala się:

- 1) lokalizowanie urządzeń infrastruktury technicznej;
- 2) uzupełnienie zagospodarowania zielenią urządzoną wszystkich wolnych od utwardzenia fragmentów terenu.

2. Dopuszcza się zachowanie istniejących urządzeń infrastruktury technicznej, ich rozbudowę, przebudowę lub rozbiórkę.



**§ 12.** 1. Na terenach oznaczonych symbolami KD-G, KD-L oraz 1KDW, 2KDW, 3KDW, 4KDW, 5KDW i 6KDW ustala się:

- 1) szerokość w liniach rozgraniczających zgodnie z rysunkiem;
- 2) parametry układu komunikacyjnego zgodnie z klasyfikacją i przepisami odrębnymi.

2. Dopuszcza się:

- 1) lokalizowanie obiektów budowlanych i urządzeń technicznych związanych z prowadzeniem, zabezpieczeniem i obsługą ruchu, a także urządzeń związanych z potrzebami zarządzania drogą;
- 2) lokalizowanie elementów systemu informacji gminnej w pasie drogi, pod warunkiem, że nie ograniczają one widoczności w miejscach zjazdów na tereny i skrzyżowań;
- 3) lokalizowanie zjazdów, z zastrzeżeniem ust. 3 pkt 3;
- 4) lokalizowanie drogowych obiektów inżynierskich.

3. Zakazuje się lokalizowania:

- 1) miejsc postojowych w liniach rozgraniczających drogi KD-G;
- 2) parkingów dostępnych bezpośrednio z drogi KD-G;
- 3) nowych, bezpośrednich zjazdów do drogi KD-G.

**§ 13.** W zakresie granic i sposobów zagospodarowania terenów lub obiektów podlegających ochronie, ustalonych na podstawie odrębnych przepisów, w tym terenów górniczych, a także narażonych na niebezpieczeństwo powodzi oraz zagrożonych osuwaniem się mas ziemnych, nie podejmuje się ustaleń.

**§ 14.** W zakresie szczególnych zasad i warunków scalania i podziału nieruchomości nie podejmuje się ustaleń.

**§ 15.** W zakresie szczególnych warunków zagospodarowania terenów oraz ograniczeń w ich użytkowaniu ustala się:

- 1) uwzględnienie ograniczeń wynikających z lokalizacji urządzeń infrastruktury technicznej;
- 2) oznaczone na rysunku symbolem obszary możliwego ponadnormatywnego oddziaływania istniejących linii SN 15kV o szerokości 15 m, w których lokalizowanie obiektów budowlanych uzależnione jest od warunków określonych w przepisach odrębnych, przy czym ustalenie to obowiązuje do czasu skablowania tych linii;

- 3) zakaz wznoszenia obiektów budowlanych o wysokości większej lub równej 50 m n.p.t.; przy czym zakaz ten nie dotyczy infrastruktury telekomunikacyjnej;
- 4) obowiązek zgłaszania, do właściwych organów wojskowych, wszelkich obiektów budowlanych o wysokości równej lub większej niż 50 m n.p.t.

**§ 16.** W zakresie zasad rozbudowy i budowy systemów komunikacji ustala się:

- 1) nowe zjazdy na tereny:
  - a) 1RM z drogi wewnętrznej 1KDW,
  - b) 2RM i 4RM z drogi wewnętrznej 2KDW oraz z drogi publicznej KD-L,
  - c) 1MN, 2MN, 3RM i 5RM z drogi publicznej KD-L;
- 2) lokalizowanie na poszczególnych terenach miejsc postojowych dla samochodów osobowych w liczbie niezbędnej dla zapewnienia potrzeb, przy czym liczba tych miejsc postojowych nie może być mniejsza niż:
  - a) 1 stanowisko na 1 mieszkanie,
  - b) 3 stanowiska na każde 100 m<sup>2</sup> powierzchni użytkowej budynków usługowych i mieszczących usługi kultury i oświaty oraz obiektów handlowych;
- 3) lokalizowanie w gospodarstwach rolnych, hodowlanych i ogrodniczych dodatkowo miejsc postojowych dla samochodów ciężarowych i maszyn rolniczych w liczbie niezbędnej dla zapewnienia potrzeb, jednak nie mniej niż 1 stanowisko.

**§ 17.** W zakresie zasad rozbudowy i budowy systemów infrastruktury technicznej ustala się:

- 1) utrzymanie istniejących urządzeń infrastruktury technicznej, z dopuszczeniem: przebudowy, remontu lub rozbiórki;
- 2) lokalizację urządzeń infrastruktury technicznej;
- 3) zaopatrzenie w wodę, gaz i energię elektryczną – z sieci infrastruktury technicznej z zastrzeżeniem pkt 4;
- 4) możliwość zaopatrzenia w wodę i gaz ze źródeł indywidualnych;
- 5) powiązanie z układem zewnętrznym oraz zapewnienie dostępu do sieci.

§ 18. W zakresie sposobów i terminów tymczasowego zagospodarowania, urządzenia i użytkowania terenów nie podejmuje się ustaleń.

§ 19. Ustala się 30 % stawkę, o której mowa w art. 36 ust. 4 ustawy z dnia 27 marca 2003 r. o planowaniu i zagospodarowaniu przestrzennym.

§ 20. Wykonanie niniejszej uchwały powierza się Burmistrzowi Śremu.

§ 21. Uchwała wchodzi w życie po upływie 14 dni od dnia jej ogłoszenia w Dzienniku Urzędowym Województwa Wielkopolskiego.

Burmistrz Śremu

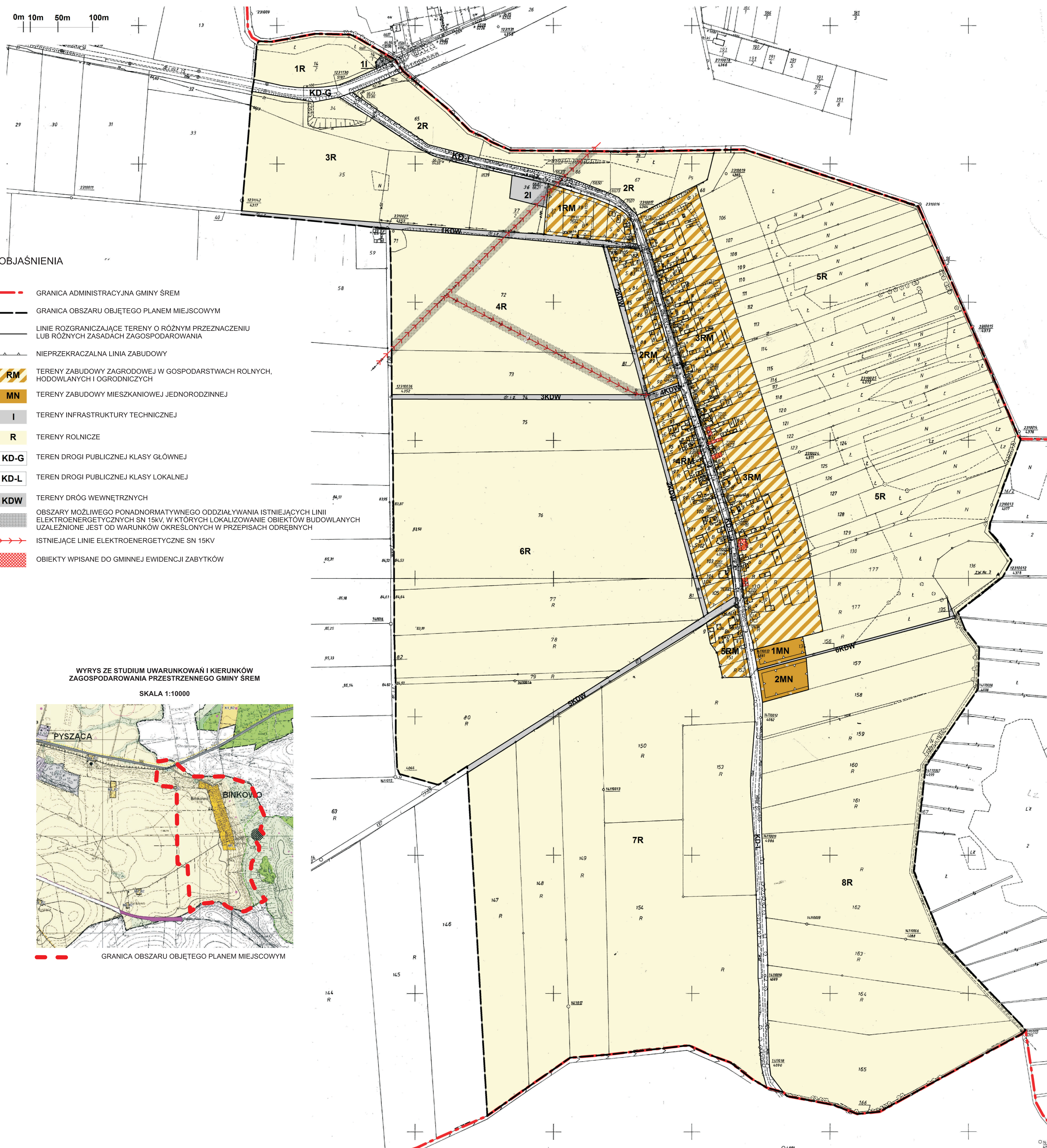
**Adam Lewandowski**



# MIEJSCOWY PLAN ZAGOSPODAROWANIA PRZESTRZENNEGO DLA WSCHODNIEJ CZĘŚCI OBRĘBU BINKOWO

SKALA 1:2000

0m 10m 50m 100m

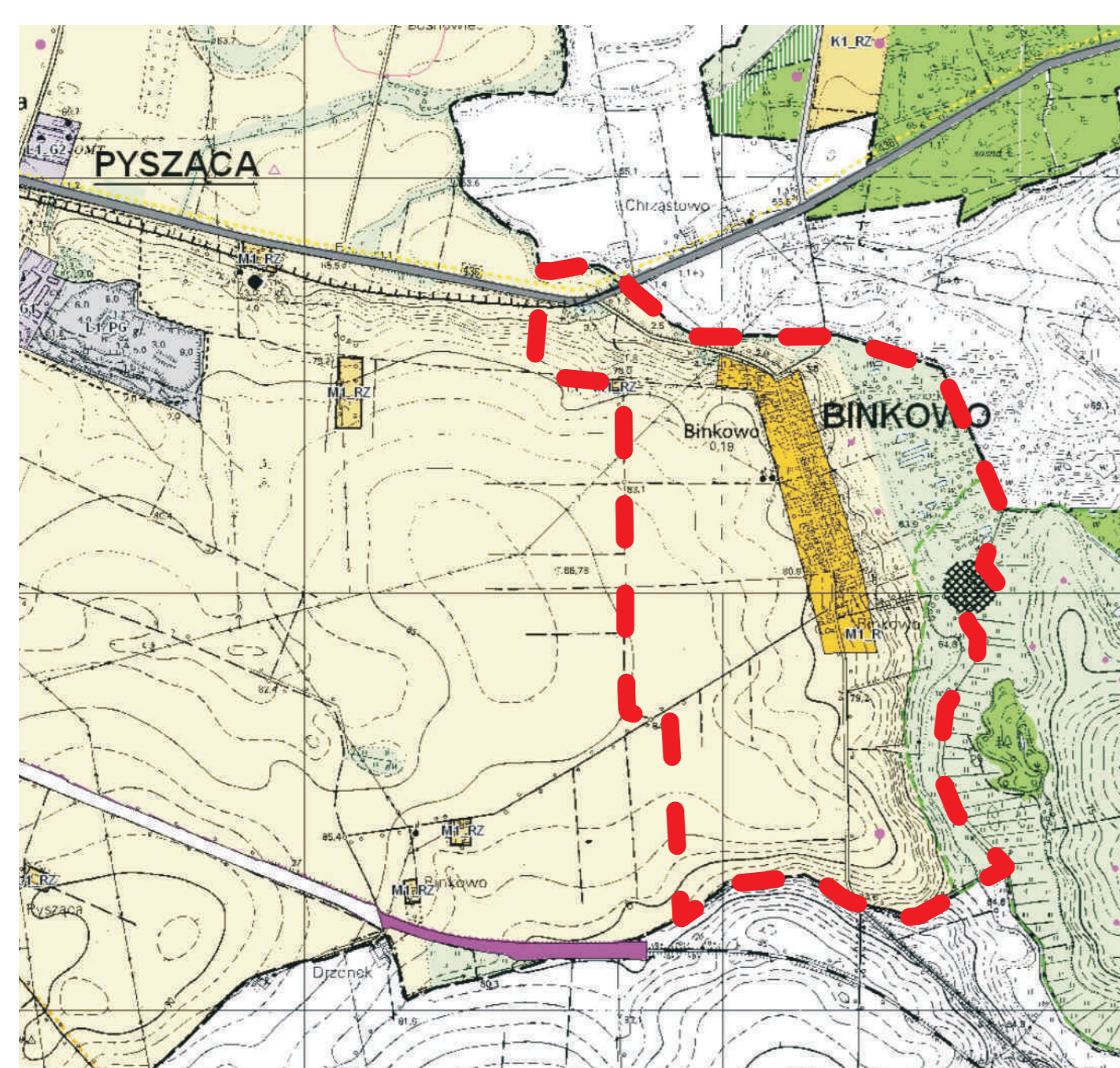


## OBJAŚNIENIA

- GRANICA ADMINISTRACYJNA GMINY ŚREM
- GRANICA OBSZARU OBJĘTEGO PLANEM MIEJSCOWYM
- LINIE ROZGRANICZAJĄCE TERENY O RÓŻNYM PRZEZNACZENIU LUB RÓŻNYCH ZASADACH ZAGOSPODAROWANIA
- NIEPRZEKRACZALNA LINIA ZABUDOWY
- RM** TERENY ZABUDOWY ZAGRODOWEJ W GOSPODARSTWACH ROLNYCH, HODOWLANÝCH I OGRÓDNICZYCH
- MN** TERENY ZABUDOWY MIESZKANIOWEJ JEDNORODZINNEJ
- I** TERENY INFRASTRUKTURY TECHNICZNEJ
- R** TERENY ROLNICZE
- KD-G** TEREN DROGI PUBLICZNEJ KLASY GŁÓWNEJ
- KD-L** TEREN DROGI PUBLICZNEJ KLASY LOKALNEJ
- KDW** TERENY DRÓG WEWNĘTRZNYCH
- OBSZARY MOŻLIWEGO PONADNORMATYWNEGO ODDZIAŁYWANIA ISTNIEJĄCYCH LINII ELEKTROENERGETYCZNYCH SN 15kV, W KTÓRYCH LOKALIZOWANIE OBIEKTÓW BUDOWLANÝCH UZALEŻNIONE JEST OD WARUNKÓW OKREŚLONYCH W PRZEPISACH ODRĘBNYCH
- ISTNIEJĄCE LINIE ELEKTROENERGETYCZNE SN 15kV
- OBIEKTY WPISANE DO GMINNEJ EWIDENCJI ZABYTKÓW

WYRYS ZE STUDIUM UWARUNKOWAŃ I KIERUNKÓW  
ZAGOSPODAROWANIA PRZESTRZENNEGO GMINY ŚREM

SKALA 1:10000



GRANICA OBSZARU OBJĘTEGO PLANEM MIEJSCOWYM



Załącznik Nr 2 do Uchwały Nr

.....

Rady Miejskiej w Śremie

z dnia.....2012 r.

**Rozstrzygnięcie Rady Miejskiej w Śremie o sposobie rozpatrzenia uwag  
do projektu planu**

Rada Miejska w Śremie nie rozstrzyga o sposobie rozpatrzenia uwag do projektu miejscowego planu zagospodarowania przestrzennego dla wschodniej części obrębu Binkowo, ze względu na brak uwag.

Burmistrz Śremu

**Adam Lewandowski**

Załącznik Nr 3 do Uchwały Nr

.....

Rady Miejskiej w Śremie

z dnia.....2012 r.

**Rozstrzygnięcie Rady Miejskiej w Śremie o sposobie realizacji,  
zapisanych w planie, inwestycji z zakresu infrastruktury technicznej,  
które należą do zadań własnych gminy, oraz zasadach ich finansowania,  
zgodnie z przepisami o finansach publicznych**

W związku ze sporządzeniem miejscowego planu zagospodarowania przestrzennego przewiduje się realizację inwestycji z zakresu infrastruktury technicznej, które należą do zadań własnych gminy, a mianowicie:

- 1) utwardzenie fragmentu drogi publicznej klasy lokalnej oznaczonej symbolem KD-L;
- 2) budowa na przedmiotowym odcinku: wodociągu, kanalizacji sanitarnej oraz oświetlenia.

Finansowanie inwestycji z zakresu infrastruktury technicznej odbywać się będzie przez:

- 1) wydatki z budżetu gminy;
- 2) współfinansowanie środkami zewnętrznymi, poprzez budżet gminy – w ramach:
  - a) dotacji unijnych,
  - b) dotacji i pożyczek z funduszy celowych,
  - c) kredytów i pożyczek bankowych,
  - d) innych środków zewnętrznych.

Burmistrz Śremu

**Adam Lewandowski**

Uzasadnienie

**UCHWAŁY NR .....**  
**RADY MIEJSKIEJ W ŚREMIE**

z dnia ..... 2012 r.

**w sprawie miejscowego planu zagospodarowania przestrzennego  
dla wschodniej części obrębu Binkowo**

Zgodnie z art. 3 ust. 1 ustawy z dnia 27 marca 2003 r. o planowaniu i zagospodarowaniu przestrzennym (Dz. U. z 2012 r., poz. 647) kształtowanie i prowadzenie polityki przestrzennej na terenie gminy, w tym uchwalanie miejscowych planów zagospodarowania przestrzennego, należy do zadań własnych gminy.

Przedmiotowy projekt miejscowego planu opracowany został zgodnie z uchwałą Nr 48/VII/11 Rady Miejskiej w Śremie z dnia 31 marca 2011 r. w sprawie przystąpienia do sporządzenia miejscowego planu zagospodarowania przestrzennego dla wschodniej części obrębu Binkowo.

Zgodnie z obowiązującym Studium Uwarunkowań i Kierunków Zagospodarowania Przestrzennego Gminy Śrem (uchwała Nr 48/V/07 Rady Miejskiej w Śremie z dnia 8 lutego 2007 roku, zmieniona uchwałą Nr 215/XXV/08 Rady Miejskiej w Śremie z dnia 26 czerwca 2008 r., uchwałą Nr 24/V/11 Rady Miejskiej w Śremie z dnia 27 stycznia 2011 r. oraz uchwałą Nr 242/XXV/2012 Rady Miejskiej w Śremie z dnia 21 sierpnia 2012 r.), obszar proponowany do objęcia zmianą miejscowego planu obejmuje tereny:

- 1) rolnicze;
- 2) łąk i pastwisk;
- 3) wielofunkcyjnej zabudowy wiejskiej w obrębie zwartej jednostki osadniczej (M1\_R), w ramach którego dopuszcza się lokalizowanie zabudowy mieszkaniowej, siedliskowej, zabudowy zagrodowej – nieuciążliwej produkcji rolnej i hodowlanej, nieuciążliwej działalności gospodarczej i usług, w tym drobny handel (o pow. użytkowej do 200 m<sup>2</sup>), szkoły, przedszkola, ośrodki zdrowia, drobne rzemiosło – „usługi dla ludności”.

Burmistrz Śremu przeprowadził procedurę określoną w art. 17 ustawy o planowaniu i zagospodarowaniu przestrzennym (Dz. U. z 2012 r., poz. 647).

Zgodnie z art. 46 pkt 1 ustawy z dnia 3 października 2008 r. o udostępnianiu informacji o środowisku i jego ochronie, udziale społeczeństwa w ochronie środowiska oraz o ocenach oddziaływania na

środowisko (Dz. U. Nr 199, poz. 1227 z późn. zm.), projekty miejscowych planów zagospodarowania przestrzennego wymagają przeprowadzenia strategicznej oceny oddziaływania na środowisko.

W związku z powyższym Burmistrz Śremu:

- 1) uzgodnił stopień szczegółowości informacji zawartych w prognozie oddziaływania na środowisko;
- 2) sporządził prognozę oddziaływania na środowisko;
- 3) uzyskał wymagane ustawą opinie;
- 4) zapewnił możliwość udziału społeczeństwa w postępowaniu w sprawie oceny oddziaływania na środowisko skutków realizacji miejscowego planu.

Zasadniczym celem opracowania jest ochrona rolniczej przestrzeni produkcyjnej wschodniej części Binkowa z ograniczeniem możliwości rozwoju zabudowy do terenów bezpośrednio przyległych do głównego ciągu komunikacyjnego wsi.

W związku z zachowaniem trybu sporządzania miejscowego planu, wymaganego ustawą o planowaniu i zagospodarowaniu przestrzennym oraz zachowaniem zgodności z polityką przestrzenną gminy, określoną w Studium Uwarunkowań i Kierunków Zagospodarowania Przestrzennego Gminy Śrem, podjęcie niniejszej uchwały jest zasadne.

Burmistrz Śremu

**Adam Lewandowski**