

Projekt

z dnia 24 lutego 2014 r.
Zatwierdzony przez

**UCHWAŁA NR
RADY MIEJSKIEJ W ŚREMIE**

z dnia 2014 r.

**w sprawie zatwierdzenia Planu Odnowy Miejscowości Binkowo na lata
2014-2020**

Na podstawie art. 18 ust. 2 pkt 15 ustawy z dnia 8 marca 1990 r. o samorządzie gminnym (Dz. U. z 2013 r., poz. 594, poz. 645, poz. 1318) Rada Miejska w Śremie uchwała, co następuje:

§ 1. Zatwierdza się Plan Odnowy Miejscowości Binkowo na lata 2014 - 2020, przyjęty uchwałą Nr 1/2014 Zebrania Wiejskiego sołectwa Binkowo z dnia 24 lutego 2014 r. stanowiący załącznik do niniejszej uchwały.

§ 2. Wykonanie uchwały powierza się Burmistrzowi Śremu.

§ 3. Uchwała wchodzi w życie z dniem podjęcia.

Burmistrz Śremu

Adam Lewandowski

GMINA ŚREM



**PLAN ODNOWY MIEJSCOWOŚCI:
Binkowo**

**GMINA ŚREM –
WOJEWÓDZTWO WIELKOPOLSKIE
na lata 2014 do 2020**

ŚREM

Spis treści

WSTĘP

STRUKTURA DOKUMENTU

I. CHARAKTERYSTYKA REGIONU – PODSTAWOWE INFORMACJE

1. POWIAT ŚREMSKI – INFORMACJE PODSTAWOWE
2. GMINA ŚREM – INFORMACJE PODSTAWOWE
3. POŁOŻENIE MIEJSCOWOŚCI BINKOWO
4. PRZYNALEŻNOŚĆ ADMINISTRACYJNA WSI BINKOWO
5. HISTORIA MIEJSCOWOŚCI BINKOWO
6. POWIERZCHNIA
7. LICZBA LUDNOŚCI
8. STRUKTURA PRZESTRZENNA MIEJSCOWOŚCI BINKOWO

II. INWENTARYZACJA ZASOBÓW

1. ZASOBY PRZYRODNICZE
2. DZIEDZICTWO KULTUROWE
3. INFRASTRUKTURA TECHNICZNA
 - 1.1 Komunikacja drogowa
 - 1.2 Komunikacja autobusowa
 - 1.3 Sieć wodociągowo-kanalizacyjna
 - 1.4 Gospodarka odpadami
 - 1.5 Sieci elektroenergetyczne
 - 1.6 Sieci ciepłownicze
 - 1.7 Sieci telekomunikacyjne
4. GOSPODARKA I ROLNICTWO
5. KAPITAŁ LUDZKI I SPOŁECZNY

III. PLAN ODNOWY MIEJSCOWOŚCI BINKOWO

1. PLANOWANE INWESTYCJE W MIEJSCOWOŚCI BINKOWO
2. POZYSKANIE ŚRODKÓW
3. CHARAKTERYSTYKA OBSZARÓW O SZCZEGÓLNYM ZNACZENIU
4. SYSTEM WDRAŻANIA, MONITOROWANIA ORAZ OCENY

WSTĘP

Dla zapewnienia zrównoważonego rozwoju obszarów wiejskich niezbędne jest zapewnienie wielofunkcyjności rolnictwa i wsi, zwiększenie funkcji gospodarczych i społecznych wsi, ochrony środowiska na obszarach wiejskich oraz poprawa warunków życia ludności wiejskiej.

Opracowywanie planów odnowy miejscowości w ramach programu „Wielkopolska Odnowa Wsi 2013-2020” ma za zadanie określić obecną sytuację podmiotu, uwypuklić obszary problemowe, ale przede wszystkim ma wpływać na poprawę jakości życia na obszarach wiejskich. Podstawowym zadaniem takiego projektu jest zaspokajanie potrzeb społecznych i kulturalnych mieszkańców wsi, promowanie obszarów wiejskich, zachowanie dziedzictwa kulturowego i specyfiki obszarów wiejskich jak również wzrost atrakcyjności turystycznej jak i inwestycyjnej miejscowości. Ponadto, planowanie rozwoju na szczeblu sołectw przy zastosowaniu technik badawczych pozwala poznać opinie mieszkańców i ich oczekiwania względem rozwoju swojego sołectwa.

Obszar opisywany w niniejszym dokumencie zasługuje na szczególną uwagę ponieważ jest zlokalizowany na terenach wiejskich. Tereny te borykają się przede wszystkim ze specyficznymi problemami natury ekonomicznej, społecznej, infrastrukturalnej i środowiskowej.

Plan odnowy miejscowości Binkowo to opracowanie, które jest wynikiem konsultacji społecznych przeprowadzonych w trakcie zebrań z mieszkańcami, którzy pragną pozyskać środki zewnętrzne dla osiągnięcia rozwoju rodzinnej miejscowości.

STRUKTURA DOKUMENTU

Plan Odnowy Miejscowości Binkowo - GMINA ŚREM – WOJEWÓDZTWO WIELKOPOLSKIE na lata 2014 do 2020, zwany w dalszej części niniejszego opracowania **Planem**, ma za zadanie analizę sytuacji występujących w opisywanym obszarze, wypuklenie obszarów problemowych a przede wszystkim wskazanie możliwości rozwojowych opisywanego obszaru.

Niniejsze opracowanie jest dokumentem komplementarnym z innymi dokumentami planistycznymi sporządzonymi przez gminę Śrem oraz inne samorządy. W swojej treści wykorzystuje dokumenty źródłowe w postaci opracowań planistycznych: Urzędu Miejskiego w Śremie, Starostwa Powiatowego w Śremie, Urzędu Marszałkowskiego Województwa Wielkopolskiego. Ponadto, do prawidłowej analizy obszarów, które opisuje Plan wykorzystuje się wielokrotnie dane statystyczne pochodzące z różnych wiarygodnych źródeł tj. dane urzędów statystycznych, dane statystyczne instytucji rynku pracy (PUP, WUP) oraz dane statystyczne opracowane przez instytucje samorządowe.

Plan obejmuje położone w województwie wielkopolskim, powiecie śremskim, gminie Śrem, sołectwo **Binkowo**.

Na potrzeby tego dokumentu przyjmuje się lata 2014- 2020 w których będą realizowane, określone przez plan, zadania. Dokument został sporządzony w lutym 2014r.

Struktura dokumentu podzielona jest na **trzy zasadnicze części**.

W pierwszej części Planu przedstawiono podstawowe informacje o powiecie śremskim, gminie Śrem, położenie miejscowości Binkowo, jej historię, powierzchnię, liczbę ludności oraz strukturę przestrzenną.

W drugiej części Planu opisano następujące zagadnienia: aktualną sytuację społeczno - gospodarczą sołectwa Binkowo, zasoby przyrodnicze, dziedzictwo kulturowe, infrastrukturę społeczną i techniczną, przedstawiono obecną sytuację w gospodarce miejscowości i rolnictwie.

W części trzeciej przedstawiono plan inwestycji z przebudową boiska sportowego.

I. CHARAKTERYSTYKA REGIONU – PODSTAWOWE INFORMACJE

1. POWIAT ŚREMSKI – INFORMACJE PODSTAWOWE

Powiat śremski, utworzony w 1999 roku w ramach reformy administracyjnej, składa się z czterech jednostek administracyjnych: gminy wiejskiej Brodnica, oraz gmin miejsko-wiejskich: Dolsk, Książ Wielkopolski i Śrem. Cztery gminy obejmują łącznie obszar o powierzchni 574,7 km² – miasta 20,36 km², wsie 554,32 km². Obszar zamieszkiwany jest przez około 59 tys. osób, z tego 60 % mieszka w miastach. Siedzibą powiatu śremskiego jest miasto Śrem. łącznie na terenie powiatu znajdują się 122 miejscowości wiejskie. Gminy powiatu śremskiego zrzeszone są obecnie w Unii Gospodarczej Regionu Śremskiego.

Mapa 1. Powiat Śremski



Źródło: <http://www.powiat-srem.pl/Podstrony/Powiat-sremski>

Powiat śremski położony jest w centralnej części województwa wielkopolskiego i znajduje się w odległości 42 km od aglomeracji województwa wielkopolskiego – Poznania. Graniczy on z powiatami: gostyńskim, jarocińskim, kościańskim, poznańskim i średzkim.

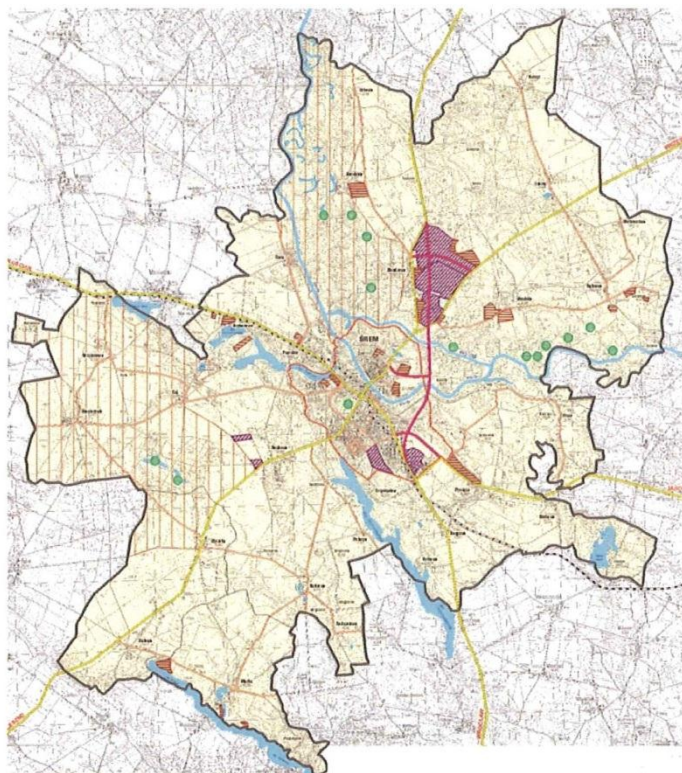
2. GMINA ŚREM – INFORMACJE PODSTAWOWE

Gmina Śrem usytuowana jest w zachodniej części Polski, w województwie wielkopolskim, nad rzeką Wartą i jest jedną z czterech gmin powiatu śremskiego.

Na terenie gminy znajdują się 33 sołectwa:

Binkowo, Borgowo, Bodzyniewo, Błociszewo, Dalewo, Dobczyn, Dąbrowa, Gaj, Góra, Grodzewo, Grzymysław, Kadzewo, Kaleje, Krzyżanowo, Kawcze, Luciny, Łęg, Marianowo, Mechlin, Mórka, Nochowo, Niesłabin, Olsza-Bystrzek, Ostrowo, Orkowo, Pelczyn, Psarskie, Pyszca, Sosnowiec, Szymanowo, Wirginowo, Wyrzeka, Zbrudzewo.

Mapa 2. Gmina Śrem



Źródło: <http://www.srem.pl/Nasze-miasto/O-Sremie/Po-ozenie-geograficzne.aspx>

3. POŁOŻENIE MIEJSCOWOŚCI BINKOWO

Sołectwo Binkowo objęte niniejszym Planem należy do gminy Śrem, położonej w zachodniej części Polski, w środkowej części województwa wielkopolskiego oraz w centralnej części powiatu śremskiego.

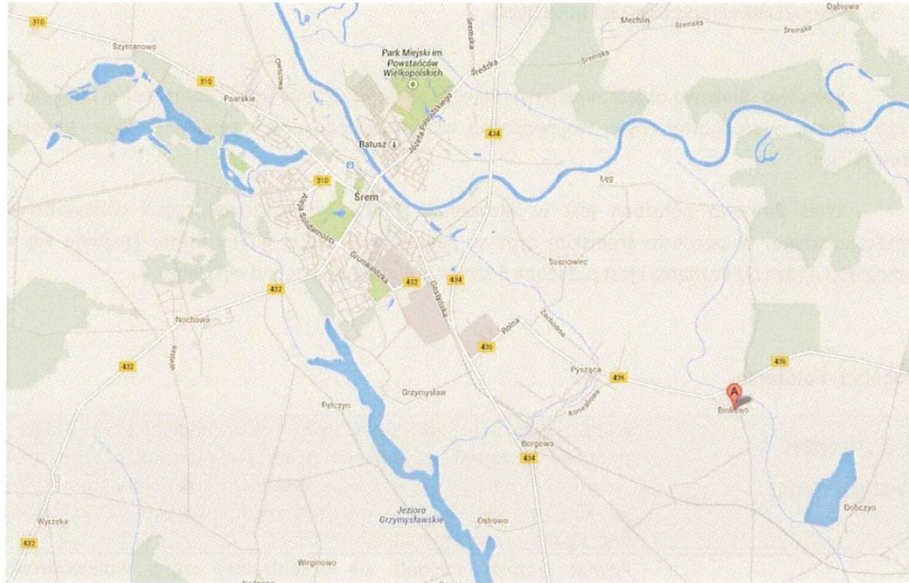
Wieś Binkowo położona jest w zachodniej Polsce, w środkowej części województwa wielkopolskiego, w powiecie śremskim oraz w południowej części gminy Śrem. Znajduje się w odległości 44 km od Poznania i jest położona 5 km na południowy-wschód od Śremu.

Tabela 1. Położenie

WOJEWÓDZTWO WIELKOPOLSKIE	Wielkopolska położona jest w środkowo zachodniej części Polski i sąsiaduje z województwami: na północy z zachodniopomorskim i pomorskim, na wschodzie z województwem kujawsko-pomorskim i łódzkim, oraz województwem dolnośląskim i lubuskim na zachodzie, oraz opolskim na południu.
POWIAT ŚREMSKI	Powiat śremski znajduje się w centralnej części województwa wielkopolskiego i graniczy z powiatami: gostyńskim, jarocińskim, kościańskim, poznańskim i średzkim. W skład powiatu wchodzi cztery gminy: Brodnica, Dolsk, Książ Wielkopolski i Śrem.
GMINA ŚREM	Gmina Śrem położona jest na Nizinie Wielkopolsko-Kujawskiej, w środkowej części województwa wielkopolskiego, w zachodniej części Polski,
MIEJSCOWOŚĆ BINKOWO	Miejscowość Binkowo położona jest w powiecie śremskim województwa wielkopolskiego.

Źródło: Opracowanie własne

Mapa 3. Miejscowość Binkowo oznaczono literą A



Źródło: Opracowanie własne na podstawie <http://maps.google.com>

4. PRZYNALEŻNOŚĆ ADMINISTRACYJNA WSI BINKOWO

Wieś Binkowo pod względem administracyjnym wchodzi w skład powiatu śremskiego województwa wielkopolskiego, który złożony jest z czterech jednostek administracyjnych: gmin: Brodnica, Dolsk, Książ Wielkopolski i Śrem. Miejscowość Binkowo znajduje się na terenie gminy Śrem, która obejmuje swoim zasięgiem 33 sołectwa. Gminy powiatu śremskiego powołały do życia Unię Gospodarczą Regionu Śremskiego, która jest skuteczną formą podtrzymywania więzi handlowo-gospodarczych pomiędzy gminami i samymi miejscowościami.

Tabela 2. Przynależność administracyjna w skali kraju

POLSKA	Państwo położone w Europie Środkowej nad Morzem Bałtyckim. Kraj jest podzielony na 16 województw, które dzielą się na 379 powiaty i dalej na 2479 gminy. Stolicą Polski jest Warszawa.
WOJEWÓDZTWO WIELKOPOLSKIE	Województwo w środkowo-zachodniej Polsce podzielone na powiaty: grodzkie – 4, ziemskie – 31, oraz gminy: miejskie – 19, miejsko-wiejskie – 90 i wiejskie – 117. Stolicą województwa wielkopolskiego jest Poznań.
POWIAT ŚREMSKI	Powiat śremski znajduje się w centralnej części województwa wielkopolskiego. W skład powiatu wchodzi: gminy miejsko-wiejskie: Dolsk, Książ Wielkopolski, Śrem, oraz gmina wiejska: Brodnica. Siedzibą powiatu śremskiego jest miasto Śrem.
GMINA ŚREM	Gmina Śrem jest gminą miejsko-wiejską, wchodzącą w skład powiatu śremskiego. Składa się na nią 32 sołectwa. Siedzibą gminy to Śrem.
MIEJSCOWOŚĆ BINKOWO	Miejscowość Binkowo jest sołectwem w gminie Śrem.

Źródło: Opracowanie własne

5. HISTORIA MIEJSCOWOŚCI BINKOWO

Binkowo – wieś w Polsce położona w województwie wielkopolskim, w powiecie śremskim, w gminie Śrem. W latach 1975-1998 miejscowość administracyjnie należała do województwa poznańskiego.

Pierwsza zachowana wzmianka o wsi w dokumentach pojawiła się w 1337 roku pod nazwą Byenkowo. W Binkowie mieszkał Zdzisław Fortuniak, polski duchowny katolicki, biskup, urodzony dnia 21 lutego 1939 w pobliskim Wieszczyzynie. Zabytkami wsi znajdującymi się w gminnej ewidencji zabytków jest figura Niepokalanego Serca Matki Boskiej z 1945, przebudowana w 2009 oraz zabytkowe domy nr 19, 20, 31, 33. Wśród świątków przydrożnych są również dwa krzyże.

Źródło: Wikipedia

6. POWIERZCHNIA

Gmina Śrem obejmuje swoją powierzchnią 205, 83 km², z czego 3/4 powierzchni stanowią użytki rolne, w których dominują grunty orne. Na terenie miejskim zdecydowaną większość stanowią grunty zabudowane i zurbanizowane.

Tabela 3. Obszar wiejski wsi Binkowo na tle kraju

POLSKA	312 679 km²
WOJEWÓDZTWO WIELKOPOLSKIE	29 826, 51 km²
POWIAT ŚREMSKI	574, 41 km²
GMINA ŚREM	205, 83 km²
SOŁECTWO BINKOWO	5,27 km²

Źródło: <http://www.stat.gov.pl/poznan/>

Tabela 4. Wykaz użytków gruntowych w obrębie sołectwa Binkowo

WYKAZ UŻYTKÓW:	POWIERZCHNIA (HA)
Tereny rolne	242 ha
Tereny mieszkaniowe	1 ha
Tereny rolne zabudowane	5 ha
Tereny pozostałe	16 ha

Źródło: Opracowanie własne

7. LICZBA LUDNOŚCI

Gminę Śrem zamieszkuje 41 130 (dane na 1 czerwca 2010 r.) osób, z czego 25% to mieszkańcy terenów wiejskich. W strukturze demograficznej gminy dominują kobiety (51,49%), jednak mężczyźni dominują w młodszych grupach wiekowych.

Tabela 5. Liczba ludności

POLSKA	38 173 700
WOJEWÓDZTWO WIELKOPOLSKIE	3 408 281
POWIAT ŚREMSKI	59 307
GMINA ŚREM	41 130
MIEJSCOWOŚĆ BINKOWO	190

8. STRUKTURA PRZESTRZENNA MIEJSCOWOŚCI BINKOWO

Cechą charakterystyczną struktury przestrzennej gminy Śrem jest układ osadniczy, który wykształcił się z ulicówek lub układów jednorodzinnych. Zabudowa jest przede wszystkim mniej lub bardziej zwarta, na działkach wytworzonych bezpośrednio przy drodze wiejskiej. W większości przypadków zabudowy w gminie Śrem pochodzą z drugiej poł. XIX w. oraz z pierwszej poł. XX w.

Na terenie gminy Śrem i wielu gminnych miejscowości znajdują się zabytkowe obiekty pałacowe z folwarkami i starodawną zabudową. Cechą wyróżniającą strukturę przestrzenną są podworskie parki ze starym i rzadkim drzewostanem. Zabytkowe i cenne obiekty wymagają podjęcia pilnych i niezbędnych działań o charakterze restauracyjnym, których celem jest przywrócenie zabytkowym budowlom dawniejszej formy architektonicznej. Prace restauratorskie przeprowadzane są w oparciu o zachowane materiały archiwalne, takie jak plany czy zdjęcia.

Zabudowa zagrodowa, składająca się z budynku mieszkalnego oraz jednego lub dwóch budynków gospodarczych, jest nadal charakterystycznym elementem wsi Binkowo. Ponadto, drewniane stodoły nadal są stałym elementem wielu zabudowań zagrodowych.

II. INWENTARYZACJA ZASOBÓW

1. ZASOBY PRZYRODNICZE

Powiat śremski obejmuje swoim zasięgiem terytorialnym trzy regiony geograficzno-przyrodnicze. W środkowej części powiatu znajduje się Pradolina Warszawsko – Berlińska. Rzeka Warta natomiast oddziela Pojezierze Wielkopolskie na północy od Pojezierza Leszczyńskiego na południu. Tereny Ziemi Śremskiej mają charakter nizinny oraz pojezierny. Ponadto, na obszarze powiatu śremskiego występuje szeroka pradolina, liczne jeziora rynnowe oraz wzgórza moreny czołowej. W północnej części powiat śremski ma charakter płaski.

Krajobraz wiejski powiatu śremskiego wyróżnia się występowaniem parków podworskich oraz starym i różnorodnym drzewostanem.

Na obszarze gminy Śrem znajdują się przede wszystkim formy czwartorzędowe, glacialne i fluwioglacjalne. Na wysoczyznach dominują formy akumulacji lądolodu, w tym głównie gliny zwałowe, zaś w dnach starorzeczy występują torfy oraz namuły.

Do podstawowych złóż surowcowych występujących na terenie gminy Śrem należą surowce ilaste, kruszywa, gaz ziemny.

Na terenie gminy dominują gleby biellicowe i pseudobiellicowe, brunatne właściwe i wylugowane oraz czarne ziemie. W większości przypadków są to gleby, które są zaliczane do klasy III i IV.

Pod względem uwarunkowań klimatycznych gmina Śrem należy do Dzielnicy Środkowej, która zaliczana jest do dzielnic cieplejszych. Występują tu również zachodnie wiatry znad Oceanu Atlantyckiego.

Na terenie gminy Śrem występują następujące obiekty przyrodnicze o charakterze chronionym:

- Rezerwat "Czmoń",
- Park Krajobrazowy im. gen. D. Chłapowskiego,
- Rogaliński Park Krajobrazowy,
- Zespół Przyrodniczo-Krajobrazowy "Łęgi Mechlińskie",
- 13 użytków ekologicznych,
- 56 pomników przyrody.



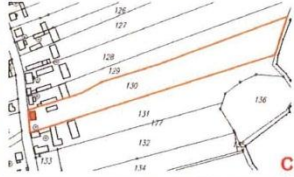
2. DZIEDZICTWO KULTUROWE

Tabela 6. Wykaz zabytków architektury na terenie wsi Binkowo

Lp.	OBIEKT	CZAS POWSTANIA
1.	Dom nr 19	Koniec XIX w.
2.	Dom nr 20	1914 r.
3.	Dom nr 31	2 połowa XIX wieku
4.	Dom nr 33	1912 r.
5	Figura Niepokalanego Serca Matki Boskiej w Binkowie	Odnowiona w 2009r

Źródło: <http://sremum.bip.e-zeto.com/>

Fotografia 1.

GMINNA EWIDENCJA ZABYTKÓW URZĄD MIEJSKI W ŚREMIE KARTA EWIDENCYJNA ZABYTKÓW ARCHITEKTURY I BUDOWNICTWA		A B C D E F G H I J K L M N O P Q R S T U V W X Y Z		NR B.05	
1. OBIEKT DOM NR 33.		2. CZAS POWSTANIA Koniec XIX w.		3. MIEJSCOWOŚĆ BINKOWO	
4. NR DZIAŁKI 130 obręb Binkowo		6. ADRES BINKOWO 33 ULICA NR KSIĘGI WIECZYSTEJ KW 9392		7. PRZYNALEŻNOŚĆ ADMINISTRACYJNA WOJEWÓDZTWO WIELKOPOLSKIE GMINA ŚREM	
5. ZDJĘCIA, PLAN SYTUACYJNY, RZUTY		A. DOM NR 31 STRAŻAKA 04 2005 R. (DROGA WILKUSIE) B. MAPA TOPOGRAFICZNA C. MAPA EWIDENCYJNA		8. POPRZEDNIE NAZWY MIEJSCOWOŚCI Binkowo	
					
9. PRZYNALEŻNOŚĆ ADMINISTRACYJNA PRZES I WZGLĘDNY KRAJ WOJEWÓDZTWO POZNAŃSKIE GMINA ŚREM		10. WŁAŚCICIEL I JEGO ADRES		11. UŻYTKOWNIK I JEGO ADRES	
12. REJESTR ZABYTKÓW					

<http://sremum.bip.e-zeto.com/>

Fotografia 2.




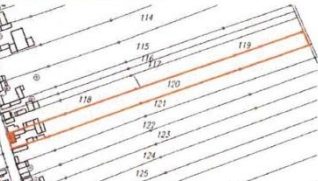
GMINNA EWIDENCJA ZABYTEKÓW URZĄD MIEJSKI W ŚREMIE KARTA EWIDENCYJNA ZABYTEKÓW ARCHITEKTURY I BUDOWNICTWA		A	B	C	D	E	F	G	H	I	J	K	L	M	N	O	P	Q	R	S	T	U	V	W	X	Y	Z	 NR B.04
1. OBIEKT DOM NR 31.		2. CZAS POWSTANIA 1914 r.		3. MIEJSCOWOŚĆ BINKOWO		4. NR DZIAŁKI 128 obręb Binkowo		5. ZDJĘCIA, PLAN SYTUACYJNY, RZUTY		6. ADRES BINKOWO 31		7. PRZYNALEŻNOŚĆ ADMINISTRACYJNA WOJEWÓDZTWO WIELKOPOLSKIE GMINA ŚREM		8. POPRZEDNIE NAZWY MIEJSCOWOŚCI Binkowo		9. PRZYNALEŻNOŚĆ ADMINISTRACYJNA PRZED 1 IV 1975 ROKIEM WOJEWÓDZTWO POZNAŃSKIE GMINA ŚREM		10. WŁAŚCICIEL I JEGO ADRES		11. UŻYTKOWNIK I JEGO ADRES		12. REJESTR ZABYTEKÓW						
 <p>A</p>		 <p>B</p>		 <p>C</p>		A. DOM NR 31. STAN 11/11A-04 2005 R. (ZRODŁA WŁASNE) B. MAPA TOPOGRAFICZNA C. MAPA EWIDENCYJNA																						

<http://sremum.bjp.e-zeto.com/>

Fotografia 3.

GMINNA EVIDENCJA ZABYTKÓW URZĄD MIEJSKI W ŚREMIE KARTA EVIDENCYJNA ZABYTKÓW ARCHITECTURY I BUDOWNICTWA		A B C D E F G H I J K L M N O P Q R S T U V W X Y Z																		 NR B.03	
1. OBIEKT DOM NR 20.		2. CZAS POWSTANIA 2 poł XIX w.		3. MIEJSCOWOŚĆ BINKOWO		4. NR DZIAŁKI 122 obręb Binkowo															
5. ZDJĘCIA, PLAN SYTUACYJNY, RZUTY				6. ADRES BINKOWO 20 ULICA NR KSIĘGI WIECZYSTEJ KW 1667		7. PRZYNALEŻNOŚĆ ADMINISTRACYJNA WOJEWÓDZTWO WIELKOPOLSKIE GMINA ŚREM															
 A. DOM NR 20. STAN NA 04.2005 R. (ZRODŁA WŁASNE) B. MAPA TOPOGRAFICZNA C. MAPA EVIDENCYJNA				8. POPRZEDNIE NAZWY MIEJSCOWOŚCI Binkowo		9. PRZYNALEŻNOŚĆ ADMINISTRACYJNA PRZED 1902 ROKIEM WOJEWÓDZTWO POZNAŃSKIE GMINA ŚREM															
 B				 C				10. WŁAŚCICIEL I JEGO ADRES													
						11. UŻYTKOWNIK I JEGO ADRES															
						12. REJESTR ZABYTKÓW															

Fotografia 4.

GMINNA EVIDENCJA ZABYTKÓW URZĄD MIEJSKI W ŚREMIE KARTA EVIDENCYJNA ZABYTKÓW ARCHITECTURY I BUDOWNICTWA		A B C D E F G H I J K L M N O P Q R S T U V W X Y Z																		 NR B.01	
1. OBIEKT DOM NR 17.		2. CZAS POWSTANIA 1912 R.		3. MIEJSCOWOŚĆ BINKOWO		4. NR DZIAŁKI 120 obręb Binkowo															
5. ZDJĘCIA, PLAN SYTUACYJNY, RZUTY				6. ADRES BINKOWO 17 ULICA NR KSIĘGI WIECZYSTEJ KW 6732		7. PRZYNALEŻNOŚĆ ADMINISTRACYJNA WOJEWÓDZTWO WIELKOPOLSKIE GMINA ŚREM															
 A. DOM NR 17. STAN NA 04.2005 R. (ZRODŁA WŁASNE) B. MAPA TOPOGRAFICZNA C. MAPA EVIDENCYJNA				8. POPRZEDNIE NAZWY MIEJSCOWOŚCI Binkowo		9. PRZYNALEŻNOŚĆ ADMINISTRACYJNA PRZED 1902 ROKIEM WOJEWÓDZTWO POZNAŃSKIE GMINA ŚREM															
 B				 C				10. WŁAŚCICIEL I JEGO ADRES													
						11. UŻYTKOWNIK I JEGO ADRES															
						12. REJESTR ZABYTKÓW															

<http://sremum.bip.e-zeto.com/>

Fotografia 5.



3.INFRASTRUKTURA TECHNICZNA

1.1 Komunikacja drogowa

Układ komunikacyjny gminy Śrem składa się z dróg kołowych wojewódzkich, powiatowych i gminnych, które łączą Śrem z Poznaniem, Środą Wielkopolską, Jarocinem, Leszmem, Gostyniem i Czempiniem. Śrem odgrywa także rolę lokalnego [węzła drogowego](#) przy szosie [Poznań-Rawicz](#). Z miasta drogi prowadzą do [Wrześni](#), [Leszna](#), [Głuchowa](#) i [Kościana](#).

Wieś Binkowo położona jest przy drodze wojewódzkiej 436 ze Śremu do Klęki.

W samej wsi występuje droga asfaltowa, wiodąca przez wieś, a także wiele dróg o podłożu bitumicznym, prowadzących do osiedli domków jednorodzinnych oraz gospodarstw.

Niestety duża ilość dróg bitumicznych, stanowi problem z utrzymaniem ich przejezdności, zwłaszcza zimą.

1.2 Komunikacja autobusowa

Komunikację ze wsi Binkowo do miasta Śrem zapewnia PKS , najbliższy przystanek oddalony jest o 800 metrów od najbliższych zabudowań mieszkalnych w miejscowości Chrzęstowo.

1.3 Sieć wodociągowo-kanalizacyjna

W gminie Śrem funkcjonuje pięć stacji uzdatniania wody, położonych w Śremie, Orkowie, Gaju, Dąbrowie i Nochowie. Przedsiębiorstwem zaopatrującym mieszkańców gminy w wodę jest Przedsiębiorstwo Wodociągów i Kanalizacji w Śremie Sp. z o.o.

Gmina jest praktycznie w 100 % zwodociągowana. Przewiduje się również rozbudowę sieci na terenach przeznaczonych pod nowe inwestycje.

Wieś Binkowo, jest podłączona do miejskiej sieci kanalizacyjnej.

1.4 Gospodarka odpadami

W gminie Śrem za wywóz odpadów komunalnych odpowiada Przedsiębiorstwo Gospodarki Komunalnej w Śremie Sp. z o.o.. Obsługuje ono także wieś Binkowo.

1.5 Sieci elektroenergetyczne

Na terenie gminy Śrem znajduje się linia wysokiego napięcia relacji Września - Środa - Śrem - Leszno.

Na obszarach wiejskich i na obrzeżach miasta, w tym na terenie wsi **Binkowo**, sieć średniego napięcia ma charakter napowietrzny, a stacje transformatorowe wymagają remontu lub pobudowania nowych urządzeń. Linie średniego napięcia zasilające tereny wiejskie charakteryzują się znacznymi długościami o dużej liczbie odgałęzień oraz częściowo małymi przekrojami przewodów, które nie są dostosowane do szczytowego obciążenia. Dla poprawy zaopatrzenia w energię elektryczną istnieje potrzeba wybudowania nowych stacji wraz z liniami doprowadzającymi na obszarze miasta i wsi.

1.6 Sieci ciepłownicze

Jedynie miasto Śrem jest beneficjentem wytwarzanego ciepła przez elektrociepłownię Odlewni Żeliwa „Śrem” S.A. Dystrybutorem energii cieplnej w mieście jest natomiast Przedsiębiorstwo Energetyki Ciepłej w Śremie SA. Przedsiębiorstwo to eksploatuje miejską sieć ciepłowniczą oraz jedną kotłownię lokalną. Na terenie wsi Binkowo nie ma rozprowadzonej sieci cieplnej. Mieszkańcy sami wytwarzają ciepło do ogrzania swoich domów i gospodarstw.

1.7 Sieci telekomunikacyjne

Na terenie Binkowa usługi telekomunikacyjne dostarczane są przez TP S.A. Dodatkowo można korzystać z sieci telefonii komórkowej. Mają tutaj zasięg wszyscy operatorzy telefonii komórkowej, występujący na rynku polskim. Internet dostarczany jest po łączach

telekomunikacyjnych telefonii komórkowej oraz drogą radiową. Problem stanowi jednak dostęp do łączny szerokopasmowych.

4. GOSPODARKA I ROLNICTWO

W gminie Śrem występują przede wszystkim gospodarstwa małe do 5 ha – około 56% wszystkich gospodarstw. Jedynie 30% indywidualnych gospodarstw rolnych w gminie Śrem posiada powierzchnię użytków rolnych większą niż 10 ha, a 20% więcej niż 15 ha.

W gminie Śrem dominują głównie podmioty sektora prywatnego (97,6%). Władze gminy realizują politykę, której celem jest udostępnianie terenów inwestycyjnych położonych poza granicami Śremu. Działania te sprzyjają rozwojowi wielu wsi, w tym także Binkowie, gdzie w ostatnim czasie powstało wiele działek pod budownictwo mieszkaniowe.

Na terenie wsi Binkowo dominują gospodarstwa rolne z wieloletnią tradycją upraw rolnych i hodowli zwierząt.

5. KAPITAŁ LUDZKI I SPOŁECZNY

Najważniejszym centrum edukacyjno-społecznym jest świetlica wiejska, gdzie organizowane są liczne imprezy kulturalne i społeczne, między innymi zabawy karnawałowe oraz festyny wiejskie. Celem tych przedsięwzięć jest podtrzymanie więzi społecznych oraz rozwój świadomości lokalnej społeczności.

III. PLAN ODNOWY MIEJSCOWOŚCI BINKOWO

1. PLANOWANIE INWESTYCYJNE W MIEJSCOWOŚCI BINKOWO

Plan odnowy miejscowości Binkowo został stworzony po to, aby umożliwić realizację wielu działań ze strefy społeczno-kulturalnej i gospodarczej życia mieszkańców. Jest efektem wielu konsultacji społecznych, powstał na podstawie wytycznych środowiska lokalnego.

Plan Odnowy wsi Binkowo jest dokumentem otwartym i strategicznym dla rozwoju wsi Binkowo.

Powyższy plan został przygotowany w celu wykonania zaplanowanych zadań z grup:

a) działań inwestycyjno-remontowych

b) działań dotyczących przebudowy boiska sportowego

Powyższe opracowanie ma na celu przedstawienie wizji rozwoju miejscowości, uwzględniając czynniki zewnętrzne oraz zewnętrzne wpływające na możliwość realizacji zadań.

Powyższy dokument określa sposób wydatkowania gminnych środków. Mieszkańcy mieli możliwość wypowiedzenia się podczas konsultacji społecznych przeprowadzonych w formie aktywnej konwersacji.

Dokonano zakupu bramek wchodzących w skład boiska sportowego z funduszu Sołeckiego w 2013 roku w kwocie 7982 zł.

Plan Odnowy Miejscowości przygotowany został wspólnie z mieszkańcami Grupy Odnowy wsi Binkowo, tak by realizowane zadania odpowiadały rzeczywistym potrzebom mieszkańców i mogły w pełni wykorzystać istniejący potencjał i szanse rozwoju miejscowości.

Cel nr 1. Atrakcyjny wizerunek gminy, cel szczegółowy - Budowa i modernizacja obiektów użyteczności publicznej, w skład którego wchodzi przebudowa boiska sportowego.

Cel nr 2. Przygotowanie boiska sportowego i udostępnienie go mieszkańcom wsi Binkowo oraz podniesienie atrakcyjności wizerunku gminy.

Cel nr 3. Poprawa jakości życia, organizacja czasu wolnego młodzieży oraz pozostałych mieszkańców wsi Binkowo.

Cel nr 4. Rozwój zasobów ludzkich, wzmocnienie integracji i aktywności społecznej oraz wspieranie wszystkich działań na rzecz zaspokojenia podstawowych potrzeb mieszkańców obszarów wiejskich. Aktywne przeciwdziałanie odpływowi ludzi młodych z obszaru wsi Binkowo i okolic.

Cel nr 5. Poprawa wizerunku wsi Binkowo – wchodzącej w skład grupy inwestycyjno-remontowych. Czynna opieka nad dobrami wsi Binkowo, opieka nad terenami zielonymi, budynkami gminnymi jak i pozostałym inwentarzem wsi Binkowo.

Cel nr 6. Zabezpieczenie placu zabaw oraz utworzonego boiska piłkarskiego ogrodzeniem ze względu na bliskość drogi gminnej, dojazdowej i głównej drogi do wsi Binkowo.

Cel nr 7. Utrzymanie czystości i terenów zielonych w obrębie placu zabaw.

Cel nr 8. Organizacja imprez okolicznościowych typu dzień dziadka, dzień ojca, dzień kobiet i podobnych w świetlicy wsi.

Planowane inwestycje:

Nazwa projektu	Termin realizacji projektu	Szacunkowy koszt	Źródła finansowania	Spodziewane efekty
Rozbudowa placu zabaw i boiska sportowego w Binkowie	2014-2016	ok. 70 000 zł	Gmina Śrem, Fundusze unijne, Praca Stowarzyszenia i mieszkańców, Sponsoring	Zaspokojenie potrzeb społecznych w zakresie bazy sportowej
Coroczna organizacja festynu z okazji Dzień Babci i Dzień Dziadka wsi Binkowo, organizacja dożynek wioskowych	2014-2020	ok. 10 000 zł /rok	Gmina Śrem, Fundusz sołecki, Fundusze WOW, Praca Stowarzyszenia i mieszkańców, Sponsoring	Zaspokojenie potrzeb społeczno-kulturalnych, zwiększenie integralności społeczeństwa Binkowo
Wyposażenie wsi w śmietniki	2014 rok	ok. 5 000 zł	Gmina Śrem, Fundusze unijne Praca Stowarzyszenia i mieszkańców, Sponsoring	Utrzymanie czystości we wsi Binkowo

2. POZYSKANIE ŚRODKÓW

Grupa odnowy wsi pozyskiwać środki będzie z następujących źródeł.

- a) Środków otrzymanych od gminy Śrem.
- b) Własnych środków
- c) Wkładu społecznego – pomoc mieszkańców w wykonywanych pracach.

Plan Odnowy Miejscowości jest dokumentem otwartym, a zapisane w nim zadania będą aktualizowane stosownie do zmieniających się uwarunkowań wewnętrznych jak i zewnętrznych oraz pojawiających się nowych możliwości. Uwzględniane będą również nowe potrzeby zgłaszane przez mieszkańców, władze samorządowe gminy, organizacje pozarządowe i nieformalne grupy mieszkańców, sektor publiczny i prywatny.

Celem planowanych inwestycji jest odpowiedź na zidentyfikowane potrzeby lokalnej społeczności. Podstawowym zadaniem jest stworzenie odpowiedniej infrastruktury drogowej, społeczno-kulturalnej oraz sportowo-rekreacyjnej. Realizowane inwestycje stworzą przede wszystkim doskonałe warunki i możliwości do spotkań mieszkańców wsi, organizacji imprez okolicznościowych. Ogólnodostępne boisko sportowe będzie doskonałym miejscem, gdzie zwłaszcza młodzież i dzieci będą mogły spędzać wolny czas.

3. CHARAKTERYSTYKA OBSZARÓW O SZCZEGÓLNYM ZNACZENIU

Planowane inwestycje związane z budową boiska sportowego mają szczególne znaczenie dla zaspokajania potrzeb mieszkańców Binkowa oraz budowania i wzmocnienia więzi społeczno-kulturalnych pomiędzy mieszkańcami wsi. Inwestycja ta daje możliwość rozwoju i rywalizacji sportowej dla wszystkich mieszkańców wsi. Budowa boiska sportowego da dzieciom i młodzieży szansę na aktywne spędzanie wolnego czasu. Obiekt taki stworzy również szansę na powstanie wiejskich drużyn sportowych, w różnych dyscyplinach.

4. SYSTEM WDRAŻANIA, MONITOROWANIA ORAZ OCENY

A) SYSTEM WDRAŻANIA

Poszczególne projekty będą wdrażane w oparciu o zasady wydatkowania środków według źródeł ich pochodzenia. Korzystanie ze środków własnych, jak i środków gminnych wymusza konieczność sprostania wielu wymogom formalnym określonym w odrębnych przepisach.

INSTYTUCJA ZARZĄDZAJĄCA PLANEM ODNOWY MIEJSCOWOŚCI:

Rolę Instytucji Zarządzającej będzie pełniła powołana grupa odnowy wsi.

ZAKRES ZADAŃ INSTYTUCJI ZARZĄDZAJĄCEJ OBEJMUJE MIĘDZY INNYMI:

- Ustalenie szczegółowych zasad i kryteriów realizacji Planu
- Zapewnienie zgodności realizacji Planu z poszczególnymi dokumentami programowymi wyższego rzędu, w tym w szczególności w zakresie zamówień publicznych, zasad konkurencji, ochrony środowiska, jak też zagwarantowanie przestrzegania zasad zawierania kontraktów publicznych

- Zbieranie danych statystycznych i finansowych na temat postępów wdrażania oraz przebiegu realizacji projektów w ramach Planu
- Zapewnienie przygotowania i wdrożenia planu działań w zakresie informacji i promocji Planu
- Przygotowanie rocznych raportów na temat wdrażania Planu, zbieranie informacji do rocznego raportu o nieprawidłowościach
- Dokonanie oceny po zakończeniu realizacji Planu.

INSTYTUCJA WDRAŻAJĄCA PLAN ODNOWY MIEJSCOWOŚCI:

Urząd Miejski w Śremie jako instytucja wdrażająca Plan Odnowy Miejscowości jest odpowiedzialny za:

- Kreowanie, przyjmowanie i składanie wniosków aplikacyjnych od instytucji podległych – beneficjentów pomocy,
- Kontrolę formalną składanych wniosków, ich zgodności z procedurami i z zapisami w Planie
- Ewentualne monitorowanie wdrażania poszczególnych projektów
- Zapewnienie informowania o współfinansowaniu przez UE realizowanych projektów.

B) SPOSOBY MONITOROWANIA I OCENY PLANU

Znaczenie priorytetowe w monitorowaniu i stymulowaniu realizacji Planu Odnowy Miejscowości posiada Rada Miejska w Śremie. Instytucja Zarządzająca współpracuje z Burmistrzem, Zastępcą Burmistrza, Sekretarzem i Skarbnikiem, których główną rolą będzie monitorowanie przebiegu realizacji zadań zawartych w Planie oraz ewentualne interweniowanie w przypadku stwierdzenia spóźnień lub nieuzasadnionej rezygnacji z realizacji zadania.

C) METODY OCENY PLANU

Skuteczność Planu Odnowy Miejscowości będzie poddawana bieżącej ocenie. Sprawowana ona będzie przez Burmistrza oraz Sołtysa i Grupę odnowy wsi Binkowo.

Lider grupy odnowy wsi Binkowo

Zenon Gołec

Burmistrz Śremu

Adam Lewandowski

Uzasadnienie
UCHWAŁY NR
RADY MIEJSKIEJ W ŚREMIE
z dnia2014 r.

**w sprawie zatwierdzenia Planu Odnowy Miejscowości Binkowo
na lata 2014-2020**

Opracowanie Planu Odnowy Miejscowości jest jednym z warunków uczestnictwa w ramach programu „Wielkopolska Odnowa Wsi 2013-2020”, który jest finansowany ze środków budżetu województwa wielkopolskiego. Program jest instrumentem realizacji „Strategii Rozwoju Województwa Wielkopolskiego do 2020 roku”.

Program ma na celu aktywizowanie środowisk wiejskich i dofinansowanie najlepszych pomysłów na rozwój małych społeczności wiejskich. W ramach programu wspierane są zarówno niewielkie przedsięwzięcia inwestycyjne, przyczyniające się do zagospodarowania przestrzeni publicznej na wsi jak i nieinwestycyjne, których celem jest integracja społeczności wiejskiej.

Sołectwa, które opracowały i konsekwentnie wdrażają Plan Odnowy Miejscowości będą mogły uczestniczyć w konkursach organizowanych w ramach programu „Wielkopolska Odnowa Wsi 2013-2020”.

W celu możliwości wnioskowania o dotację na realizację planowanych zadań podjęcie uchwały należy uznać za uzasadnione.

Burmistrz Śremu

Adam Lewandowski