

PEUEK.4424.67.2014.SEW

INFORMACJA
o stanie realizacji zadań oświatowych
gminy Śrem w roku szkolnym 2013/2014

Pion Edukacji i Usług Społecznych
Urzędu Miejskiego w Śremie

Sesja Rady Miejskiej w Śremie

Śrem, 30 października 2014 r.

SPIS TREŚCI:

I.	WSTĘP	str. 3
II.	ZADANIA OŚWIATOWE GMINY	str. 3
III.	PODSTAWOWE DECYZJE PRAWNE	str. 4
IV.	PRZEDSZKOŁA, ODDZIAŁY PRZEDSZKOLNE PRZY SZKOŁACH PODSTAWOWYCH, INNE FORMY WYCHOWANIA PRZEDSZKOLNEGO	str. 8
V.	SZKOŁY PODSTAWOWE I GIMNAZJA	str. 15
VI.	FINANSOWANIE OŚWIATY	str. 41
VII.	ANALIZA PORÓWNAWCZA	str. 45

I. WSTĘP

Zgodnie z zapisem art. 5a ust. 4 ustawy z dnia 7 września 1991 r. o systemie oświaty (Dz. U. z 2004 r. Nr 256, poz. 2572 z późn. zm.) „*Organ wykonawczy jednostki samorządu terytorialnego, w terminie do dnia 31 października, przedstawia organowi stanowiącemu jednostki samorządu terytorialnego informację o stanie realizacji zadań oświatowych tej jednostki za poprzedni rok szkolny, w tym o wynikach sprawdzianu i egzaminów, o których mowa w art. 9 ust. 1 pkt 1, 2 i 3 lit. b-d, w szkołach tych typów, których prowadzenie należy do zadań własnych jednostki samorządu terytorialnego*”.

Informacja o stanie realizacji zadań oświatowych przedstawiona w niniejszym opracowaniu odnosi się do roku szkolnego 2013/2014.

II. ZADANIA OŚWIATOWE GMINY

1. Zaspokajanie zbiorowych potrzeb wspólnoty m.in. w zakresie edukacji publicznej należy do zadań własnych gminy – art. 7 ust. 1 ustawy o samorządzie gminnym.
2. Zakładanie i prowadzenie przedszkoli w tym przedszkoli specjalnych, szkół podstawowych i gimnazjów – ustawa o systemie oświaty.
3. Zabezpieczenie bazy lokalowej i sprawności technicznej obiektów oświatowych oraz środków rzeczowych i finansowych dla działalności – ustawa o systemie oświaty.
4. Zabezpieczenie kadry pracowniczej, w tym administracyjno-obługowej – ustawa o systemie oświaty.
5. Stanowienie o wysokości niektórych składników wynagrodzenia nauczycieli – Karta Nauczyciela.
6. Wspieranie nauczycieli w procesie dydaktyczno-wychowawczym – Karta Nauczyciela.
7. Inspirowanie i realizacja zadań dla wsparcia procesu dydaktycznego i szkolnych programów wychowawczych – strategia gminy Śrem.
8. Kontrolowanie spełniania obowiązku szkolnego i obowiązku nauki – ustawa o systemie oświaty.
9. Realizacja zadań wspierających uczniów w nauce – ustawa o systemie oświaty.

III. PODSTAWOWE DECYZJE PRAWNE

W roku szkolnym 2013/2014 Rada Miejska w Śremie podjęła uchwały regulujące przepisy ustawodawcze w dziedzinie oświaty, a mianowicie:

1. Dot. utworzenia zespołu szkół:

- a) Uchwała Nr 440/XLIV/2014 Rady Miejskiej w Śremie z dnia 27 marca 2014 r. w sprawie utworzenia Szkoły Podstawowej Nr 2 w Śremie;
- b) Uchwała Nr 458/XLV/2014 z dnia 24 kwietnia 2014 r. w sprawie utworzenia Zespołu Szkoły Podstawowej i Gimnazjum w Śremie;

2. Dot. opłat za korzystanie z wychowania przedszkolnego:

- a) Uchwała Nr 371/XXXVII/2013 Rady Miejskiej w Śremie z dnia 19 września 2013 r. w sprawie określenia wysokości opłat za korzystanie z wychowania przedszkolnego oraz warunków częściowego zwolnienia z opłat w publicznych przedszkolach, dla których organem prowadzącym jest gmina Śrem;
- b) Uchwała Nr 394/XXXVIII/2013 Rady Miejskiej w Śremie z dnia 29 października 2013 r. zmieniająca uchwałę w sprawie określenia wysokości opłat za korzystanie z wychowania przedszkolnego oraz warunków częściowego zwolnienia z opłat w publicznych przedszkolach, dla których organem prowadzącym jest gmina Śrem;
- c) Obwieszczenie Rady Miejskiej w Śremie z dnia 30 stycznia 2014 r. w sprawie ogłoszenia jednolitego tekstu uchwały w sprawie określenia wysokości opłat za korzystanie z wychowania przedszkolnego oraz warunków częściowego zwolnienia z opłat w publicznych przedszkolach, dla których organem prowadzącym jest gmina Śrem;
- d) Uchwała Nr 503/XLVII/2014 Rady Miejskiej w Śremie z dnia 26 czerwca 2014 r. zmieniająca uchwałę w sprawie określenia wysokości opłat za korzystanie z wychowania przedszkolnego oraz warunków częściowego zwolnienia z opłat w publicznych przedszkolach, dla których organem prowadzącym jest gmina Śrem;
- e) Obwieszczenie Rady Miejskiej w Śremie z dnia 18 września 2014 r. w sprawie ogłoszenia jednolitego tekstu uchwały w sprawie określenia wysokości opłat za korzystanie z wychowania przedszkolnego oraz warunków częściowego zwolnienia z opłat w publicznych przedszkolach, dla których organem prowadzącym jest gmina Śrem;

3. Dot. planu sieci i granic obwodów szkół:

- a) Uchwała Nr 501/XLVII/2014 Rady Miejskiej w Śremie z dnia 26 czerwca 2014 r. zmieniająca uchwałę w sprawie ustalenia planu sieci oraz granic obwodów publicznych szkół podstawowych i gimnazjów prowadzonych przez gminę Śrem;
- b) Obwieszczenie Rady Miejskiej w Śremie z dnia 18 września 2014 r. w sprawie ogłoszenia jednolitego tekstu uchwały w sprawie ustalenia

planu sieci oraz granic obwodów publicznych szkół podstawowych i gimnazjów prowadzonych przez gminę Śrem.

W ramach wewnętrznego kierownictwa oprócz różnego rodzaju decyzji organizacyjno-kadrowych wydano 25 zarządzeń Burmistrza Śremu odnoszących się do tematyki oświaty:

1. Zarządzenie Nr 98/2013 Burmistrza Śremu z dnia 9 września 2013 r. zmieniające w sprawie wprowadzenia wzoru wniosku o przyznanie nagrody ze specjalnego funduszu nagród;
2. Zarządzenie Nr 39/2014 Burmistrza Śremu z dnia 21 marca 2014 r. w sprawie założeń do opracowania arkuszy organizacji pracy przedszkoli i szkół prowadzonych przez gminę Śrem na rok szkolny 2014/2015;
3. Zarządzenie Nr 48/2014 Burmistrza Śremu z dnia 15 kwietnia 2014 r. w sprawie powołania Komisji Konkursowej w celu wyłonienia kandydata na stanowisko dyrektora Szkoły Podstawowej im. gen. Dezyderego Chłapowskiego w Bodzyniewie;
4. Zarządzenie Nr 49/2014 Burmistrza Śremu z dnia 15 kwietnia 2014 r. w sprawie powołania Komisji Konkursowej w celu wyłonienia kandydata na stanowisko dyrektora Gimnazjum Nr 1 im. Polskich Noblistów w Śremie
5. Zarządzenie Nr 47/2014 Burmistrza Śremu z dnia 15 kwietnia 2014 r. w sprawie powołania Komisji Konkursowej w celu wyłonienia kandydata na stanowisko dyrektora Zespołu Szkoły Podstawowej i Gimnazjum im. hrab. Władysława Zamoyskiego w Nochowie;
6. Zarządzenie Nr 50/2014 Burmistrza Śremu z dnia 15 kwietnia 2014 r. w sprawie powołania Komisji Konkursowej w celu wyłonienia kandydata na stanowisko dyrektora Szkoły Podstawowej im. Powstańców Wielkopolskich w Pyszącej;
7. Zarządzenie Nr 51/2014 Burmistrza Śremu z dnia 24 kwietnia 2014 r. zmieniające w sprawie powołania Komisji Konkursowej w celu wyłonienia kandydata na stanowisko dyrektora Gimnazjum Nr 1 im. Polskich Noblistów w Śremie;
8. Zarządzenie Nr 55/2014 Burmistrza Śremu z dnia 28 kwietnia 2014 r. zmieniające w sprawie powołania Komisji Konkursowej w celu wyłonienia kandydata na stanowisko dyrektora Szkoły Podstawowej im. gen. Dezyderego Chłapowskiego w Bodzyniewie;
9. Zarządzenie Nr 53/2014 Burmistrza Śremu z dnia 28 kwietnia 2014 r. zmieniające w sprawie powołania Komisji Konkursowej w celu wyłonienia kandydata na stanowisko dyrektora Gimnazjum Nr 1 im. Polskich Noblistów w Śremie;
10. Zarządzenie Nr 54/2014 Burmistrza Śremu z dnia 28 kwietnia 2014 r. zmieniające w sprawie powołania Komisji Konkursowej w celu wyłonienia kandydata na stanowisko dyrektora Zespołu Szkoły

- Podstawowej i Gimnazjum im. hrab. Władysława Zamoyskiego w Nochowcie;
11. Zarządzenie Nr 52/2014 Burmistrza Śremu z dnia 28 kwietnia 2014 r. zmieniające w sprawie powołania Komisji Konkursowej w celu wyłonienia kandydata na stanowisko dyrektora Szkoły Podstawowej im. Powstańców Wielkopolskich w Pyszącej;
 12. Zarządzenie Nr 66/2014 Burmistrza Śremu z dnia 22 maja 2014 r. w sprawie powołania Komisji Konkursowej w celu wyłonienia kandydata na stanowisko dyrektora Gimnazjum Nr 1 im. Polskich Noblistów w Śremie;
 13. Zarządzenie Nr 89/2014 Burmistrza Śremu z dnia 21 lipca 2014 r. w sprawie powołania Komisji Konkursowej w celu wyłonienia kandydata na stanowisko dyrektora Zespołu Szkoły Podstawowej i Gimnazjum w Śremie;
 14. Zarządzenie Nr 92/2014 Burmistrza Śremu z dnia 21 lipca 2014 r. w sprawie powołania Komisji Egzaminacyjnej celem przeprowadzenia postępowania egzaminacyjnego dla Pani Małgorzaty Frąckowiak ubiegającej się o awans na stopień nauczyciela mianowanego;
 15. Zarządzenie Nr 91/2014 Burmistrza Śremu z dnia 21 lipca 2014 r. w sprawie powołania Komisji Egzaminacyjnej celem przeprowadzenia postępowania egzaminacyjnego dla Pani Agaty Nowak ubiegającej się o awans na stopień nauczyciela mianowanego;
 16. Zarządzenie Nr 90/2014 Burmistrza Śremu z dnia 21 lipca 2014 r. w sprawie powołania Komisji Egzaminacyjnej celem przeprowadzenia postępowania egzaminacyjnego dla Pani Beaty Porczak ubiegającej się o awans na stopień nauczyciela mianowanego;
 17. Zarządzenie Nr 95/2014 Burmistrza Śremu z dnia 21 lipca 2014 r. w sprawie powołania Komisji Egzaminacyjnej celem przeprowadzenia postępowania egzaminacyjnego dla Pani Sylwii Rachmajdy ubiegającej się o awans na stopień nauczyciela mianowanego;
 18. Zarządzenie Nr 94/2014 Burmistrza Śremu z dnia 21 lipca 2014 r. w sprawie powołania Komisji Egzaminacyjnej celem przeprowadzenia postępowania egzaminacyjnego dla Pani Weroniki Żołnierek ubiegającej się o awans na stopień nauczyciela mianowanego;
 19. Zarządzenie Nr 93/2014 Burmistrza Śremu z dnia 21 lipca 2014 r. w sprawie powołania Komisji Egzaminacyjnej celem przeprowadzenia postępowania egzaminacyjnego dla Pani Joanny Duszczyk ubiegającej się o awans na stopień nauczyciela mianowanego;
 20. Zarządzenie Nr 102/2014 Burmistrza Śremu z dnia 11 sierpnia 2014 r. w sprawie powierzenia stanowiska dyrektora Gimnazjum Nr 1 im. Polskich Noblistów w Śremie;

21. Zarządzenie Nr 101/2014 Burmistrza Śremu z dnia 11 sierpnia 2014 r. w sprawie powierzenia stanowiska dyrektora Szkoły Podstawowej im. Władysława Reymonta w Krzyżanowie;
22. Zarządzenie Nr 98/2014 Burmistrza Śremu z dnia 11 sierpnia 2014 r. w sprawie powierzenia stanowiska dyrektora Zespołu Szkoły Podstawowej i Gimnazjum im. Hrabiego Władysława Zamoyskiego w Nochowie;
23. Zarządzenie Nr 99/2014 Burmistrza Śremu z dnia 11 sierpnia 2014 r. w sprawie powierzenia stanowiska dyrektora Szkoły Podstawowej im. Powstańców Wielkopolskich w Pyszącej;
24. Zarządzenie Nr 100/2014 Burmistrza Śremu z dnia 11 sierpnia 2014 r. w sprawie powierzenia stanowiska dyrektora Szkoły Podstawowej im. gen. Dezyderego Chłapowskiego w Bodzyniewie;
25. Zarządzenie Nr 103/2014 Burmistrza Śremu z dnia 11 sierpnia 2014 r. w sprawie powierzenia stanowiska dyrektora Zespołu Szkoły Podstawowej i Gimnazjum w Śremie.

W wyniku 6 konkursów na stanowiska dyrektorów gminnych placówek oświatowych zostały wręczone powierzenia stanowiska dyrektora następującym osobom:

- 1) Małgorzacie Kardasz – w Szkole Podstawowej im. gen. Dezyderego Chłapowskiego w Bodzyniewie;
- 2) Marcinowi Jędrozkowiakowi – w Szkole Podstawowej im. Władysława Reymonta w Krzyżanowie;
- 3) Wojciechowi Szlachta - w Szkole Podstawowej im. Powstańców Wielkopolskich w Pyszącej;
- 4) Annie Wolarczyk – w Zespole Szkoły Podstawowej i Gimnazjum im. hrab. Władysława Zamoyskiego w Nochowie;
- 5) Bogusławowi Banachowiczowi – w Zespole Szkoły Podstawowej i Gimnazjum w Śremie;
- 6) Jerzemu Kostrzewskiemu – w Gimnazjum Nr 1 im. Polskich Noblistów w Śremie.

IV. PRZEDSZKOLA, ODDZIAŁY PRZEDSZKOLNE PRZY SZKOŁACH PODSTAWOWYCH, INNE FORMY WYCHOWANIA PRZEDSZKOLNEGO

W roku szkolnym 2013/2014 gmina Śrem prowadziła i nadal prowadzi cztery przedszkola publiczne, sześć szkół podstawowych, trzy zespoły szkoły podstawowej i gimnazjum oraz dwa gimnazja. Łącznie 15 placówek kształcących i wychowujących dzieci i młodzież w wieku od 3 do 16 roku życia.

W roku szkolnym 2013/2014 gmina Śrem była organem prowadzącym dla 4 przedszkoli publicznych, a mianowicie:

- Przedszkola Nr 2 „Słoneczna Gromada” w Śremie,
- Przedszkola Nr 3 „Jarzębinka” w Śremie,
- Przedszkola Nr 5 z oddziałami integracyjnymi „Mali Przyrodnicy” w Śremie,
- Przedszkole Nr 7 „Janka Wędrowniczka” w Śremie.

Przedszkole Nr 5 „Mali Przyrodnicy” w Śremie jest jedyną placówką na terenie gminy Śrem, w której funkcjonują 3 oddziały integracyjne. W oddziałach tych w roku szkolnym 2013/2014 na podstawie opinii poradni psychologiczno-pedagogicznych zostało objętych wczesnym wspomaganie rozwoju 10 dzieci.

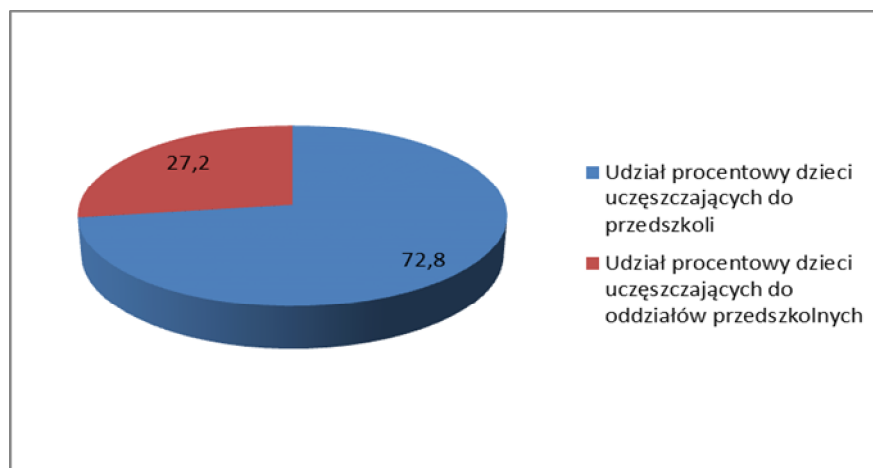
Ponadto przy szkołach wiejskich, które również prowadzone są przez gminę Śrem, w roku szkolnym 2013/2014 funkcjonowało dwanaście oddziałów przedszkolnych, a mianowicie:

- oddział przedszkolny w Bodzyniewie,
- oddział przedszkolny w Pyszącej,
- dwa oddziały przedszkolne w Dąbrowie,
- dwa oddziały przedszkolne w Nochowie,
- trzy oddziały przedszkolne w Zbrudzewie,
- oddział przedszkolny w Krzyżanowie

oraz dwa oddziały przedszkolne przy Szkole Podstawowej Nr 1 im. Mikołaja Kopernika w Śremie

Łącznie do wszystkich wyżej wymienionych placówek przedszkolnych prowadzonych przez gminę Śrem uczęszczało 905 dzieci, z czego 246 do oddziałów przedszkolnych zlokalizowanych przy szkołach wiejskich i Szkole Podstawowej Nr 1 w Śremie.

Wykres 1. *Udział procentowy dzieci uczęszczających do przedszkoli oraz oddziałów przedszkolnych prowadzonych przez gminę Śrem.*



W roku szkolnym 2013/2014 na terenie gminy Śrem funkcjonowało również sześć przedszkoli (dwa publiczne i cztery niepubliczne) prowadzone przez inne podmioty:

- Publiczne Przedszkole „Niezapominajka” prowadzone przez Zgromadzenie Sióstr Św. Elżbiety z siedzibą w Poznaniu,
- Publiczne Przedszkole „Pod Wierzbami” prowadzone przez Spółkę Cywilną BAJKA z siedzibą w Śremie,
- Niepubliczne Przedszkole im. Bł. Edmunda Bojanowskiego prowadzone przez Parafię Rzymsko-Katolicką p.w. Najświętszego Serca Jezusa w Śremie,
- Niepubliczne Przedszkole „Słoneczna Szóstka” prowadzone przez osoby fizyczne Panią Jolantę Tylman i Pana Jakuba Tylmana,
- Niepubliczne Przedszkole „Klub Malucha Bajkowy Świat” prowadzone przez osobę fizyczną Panią Renatę Cerekwicką.
- Niepubliczne Przedszkole „Leśna Polanka” w Mechlinie prowadzone przez osobę fizyczną Panią Paulinę Fabisiak.

Ponadto na terenie gminy Śrem funkcjonował:

- Zespół Wychowania Przedszkolnego

Organem prowadzącym dla tej formy opieki są osoby fizyczne Pani Jolanta Tylman oraz Pan Jakub Tylman. Dzieci mogą spędzać czas z innymi dziećmi oraz z rodzicami w dogodnych godzinach oraz dniach tygodnia dostosowanych do potrzeb. W roku szkolnym 2013/2014 na zajęcia w tej formie uczęszczało ok. 17 dzieci;

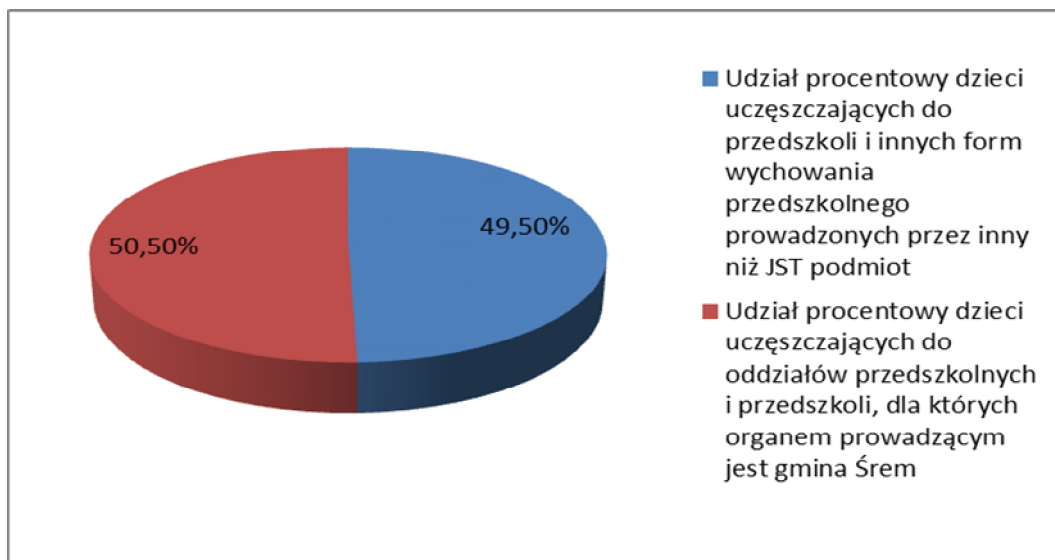
- Niepubliczny Punkt Przedszkolny „Klub Malucha Bajkowy Świat”

Punkt jest prowadzony przez osobę fizyczną Panią Renatę Cerekwicką opieką zostało objętych 4 dzieci.

Łącznie do przedszkoli i innych form wychowania przedszkolnego prowadzonych przez inny podmiot uczęszczało 886 dzieci, co stanowi 49,5%

ogółu dzieci uczęszczających do wszystkich przedszkoli i oddziałów przedszkolnych prowadzonych przez gminę Śrem w roku szkolnym 2013/2014.

Wykres 2. *Udział procentowy dzieci uczęszczających do przedszkoli i oddziałów przedszkolnych prowadzonych przez gminę Śrem oraz do przedszkoli prowadzonych przez inny podmiot*



Gmina Śrem w roku szkolnym 2013/2014 zapewniła każdemu dziecku w wieku 5 i 6 lat miejsce w placówce przedszkolnej. Do wszystkich placówek przedszkolnych zarówno tych prowadzonych przez gminę Śrem jak i tych prowadzonych przez inny podmiot, w roku szkolnym 2013/2014 uczęszczało łącznie 440 dzieci 6 letnich oraz 504 dzieci 5 letnich.

Szczegółowe dane zostały ujęte w poniższej tabeli.

Tabela 1. *Ilość dzieci 5-cio i 6-cio letnich uczęszczających do przedszkoli, oddziałów przedszkolnych przy szkołach podstawowych w roku szkolnym 2013/2014*

L.p.	Nazwa Przedszkola	Ilość oddziałów	Ilość dzieci	
			5 lat	6 lat
Placówki publiczne				
1	Przedszkole nr 2 "Słoneczna Gromada"	4*	38	50
2	Przedszkole nr 3 "Jarzębinka"	4*	45	31
3	Przedszkole nr 5 "Mali Przyrodnicy"	5*	76	53
4	Przedszkole nr 7 "Janka Wędrowniczka"	3*	53	25
Oddziały przedszkolne przy szkołach podstawowych				
5	SP Zbrudzewo	2*	19	17
6	SP Nochowo	2*	15	17
7	SP Pysząca	1*	10	11
8	SP Dąbrowa	2*	21	19
9	SP Bodzyniewo	1*	12	14

10	SP Krzyżanowo	1*	7	5
11	SP 1	2*	22	21
11	Przedszkole "Niezapominajka"	2*	32	35
12	Przedszkole "Pod Wierzbami"	3*	34	48
13	Przedszkole Bł. E. Bojanowskiego	4*	45	40
14	Przedszkole "Słoneczna Szóstka"	5*	68	48
15	Przedszkole „Klub Malucha Bajkowy Świat”	1*	6	6
16	Niepubliczne Przedszkole „Leśna Polanka”	1*	2	0
Razem		*	505	440

*) oddziały łączone (różne grupy wiekowe) dlatego też dane z tabeli nr 1 mogą różnić się od tych z tabeli nr 2 i nr 3

Z danych statystycznych będących w dyspozycji Urzędu wynika, iż na terenie gminy Śrem zameldowanych było 504 dzieci w wieku 6 lat oraz 526 dzieci w wieku 5 lat.

W roku szkolnym 2013/2014 praca w przedszkolach publicznych, dla których organem prowadzącym jest gmina Śrem odbywała się w 27 oddziałach, w przedszkolach prowadzonych przez inny podmiot niż JST w 37 oddziałach, natomiast w oddziałach przedszkolnych przy szkołach podstawowych w 12 oddziałach. We wszystkich przedszkolach odbywały się zajęcia logopedyczne. Ponadto przedszkola oferowały udział w zajęciach muzycznych z elementami rytmiki, zajęciach plastycznych czy kółkach teatralnych. W roku szkolnym 2013/2014 w 4 przedszkolach gminnych funkcjonowały dodatkowe zajęcia z języka angielskiego dla wszystkich grup wiekowych, które w całości sfinansowano z budżetu gminy. Dodatkowo w Przedszkolu Nr 2 kontynuowany był program nauki gry w szachu dla wszystkich dzieci 5 i 6 letnich. Jak co roku każda z placówek była organizatorem „Drzwi otwartych”, podczas których rodzice mogli zapoznać się z funkcjonowaniem placówek. Przedszkola wyspecjalizowały się w dużych uroczystościach organizowanych pod patronatem Burmistrza Śremu. W Przedszkolu Nr 2 organizowana była Spartakiada Przedszkolaków, w Przedszkolu Nr 3 „Roztańczone Przedszkolaki”, w Przedszkolu Nr 5 „Śpiewak Przedszkolak”, a w Przedszkolu Nr 7 „Międzyprzedszkolny Festiwal Teatrzyków Dziecięcych”.

Poniżej zostały przedstawione tabele obrazujące szczegółowy stan organizacji przedszkoli publicznych i niepublicznych, innych form wychowania przedszkolnego oraz oddziałów przedszkolnych przy szkołach podstawowych zlokalizowanych na terenie gminy Śrem w roku szkolnym 2013/2014.

Tabela 2. Ilość dzieci w przedszkolach publicznych z podziałem na grupy wiekowe.

Lp	Nazwa Przedszkola	Ilość oddziałów			Ilość dzieci		
		ogółem	6-latki	3-5 latki	ogółem	6 - latki	3-5 latki
1	Przedszkole nr 2	7	2	5	175	50	125
2	Przedszkole nr 3	7	2	5	161	31	130
3	Przedszkole nr 5	7	2	5	171	53	118
4	Przedszkole nr 7	6	1	5	152	25	127
Razem		27	7	20	659	159	500

Tabela 3. Ilość dzieci w przedszkolach prowadzonych przez inny podmiot z podziałem na grupy wiekowe oraz w zespole wychowania przedszkolnego.

Lp.	Nazwa Przedszkola	Ilość oddziałów			Ilość dzieci		
		ogółem	6-latki	3-5 latki	ogółem	6- latki	3-5 latki
1	Przedszkole Niezapominajka	6	1	5	149	35	114
2	Przedszkole Pod Wierzbami	6	2	4	156	48	108
3	Przedszkole Bł. E. Bojanowskiego	6	2	4	169	40	129
4	Przedszkole Słoneczna Szóstka	14	2	12	322	48	274
5	Klub Malucha Bajkowy Świat	3	1	2	42	6	36
6.	Niepubliczne Przedszkole „Leśna Polanka”	2	0	2	27	0	27
Razem							
1	Zespół Wychowania Przedszkolnego	1	0	1	17	0	17
2	Punkt Przedszkolny Bajkowy Świat	1	0	1	4	0	4
Razem		39	8	31	886	177	709

Tabela 4. Ilość dzieci w oddziałach przedszkolnych przy szkołach podstawowych z podziałem na grupy wiekowe.

Lp.	Oddział przedszkolny przy:	Ilość oddziałów	Ilość dzieci	
			ogółem	w tym 6-latki
1	ZSPiG w Zbrudzewie	3	59	17
2	ZSPiG w Nochowie	2	33	17
3	Szkole Podstawowej w Pyszącej	1	21	11
4	ZSPiG w Dąbrowie	2	40	19
5	Szkole Podstawowej w Bodzyniewie	1	26	14
6	Szkole Podstawowej w Krzyżanowie	1	24	5
7	Szkole Podstawowej Nr 1	2	43	21
Razem		12	246	104

Wg danych statystycznych dot. liczebności dzieci zameldowanych na terenie gminy Śrem wynika, że dzieci w wieku 3, 4, 5 i 6 lat zameldowanych było odpowiednio 531, 526, 526 i 504. Do przedszkoli prowadzonych przez

gminę Śrem, oddziałów przedszkolnych przy szkołach podstawowych oraz przedszkoli i innych form wychowania przedszkolnego dotowanych uczęszczało łącznie 1791 dzieci. Do przedszkoli poza gminą Śrem uczęszczało 38 dzieci będących mieszkańcami gminy Śrem.

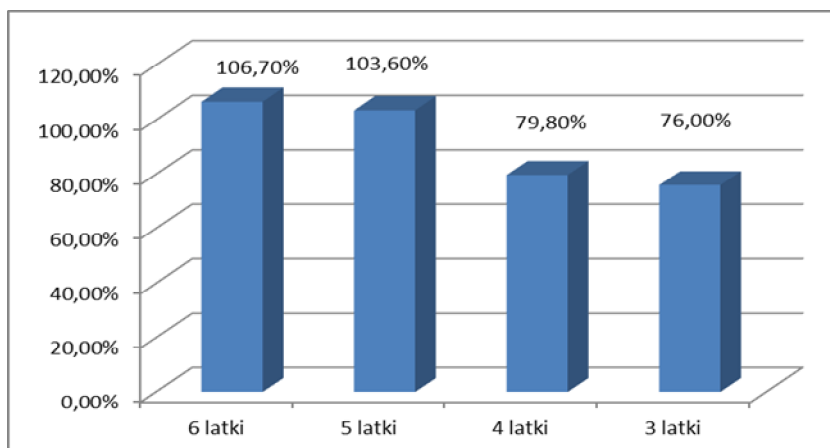
Tabela 5. *Dane meldunkowe*

	6 latki	5 latki	4 latki	3 latki
Liczba dzieci zameldowanych na terenie gminy Śrem (stan na 30.09.2013)	504	526	526	531
Liczba dzieci uczęszczających do przedszkoli i oddziałów przedszkolnych prowadzonych przez gminę Śrem	263	318	150	164
Liczba dzieci uczęszczająca do przedszkoli dotowanych przez gminę Śrem	177	187	270	241
Liczba dzieci z gminy Śrem uczęszczających do p-li w innych gminach	38	40	0	0
Liczba dzieci uczęszczających do szkoły podstawowej	60	nie dotyczy	nie dotyczy	nie dotyczy
Razem	538	545	420	405
% udział	106,7%	103,6%	79,80%	76,00%

Tabela Nr 5. ukazuje dane, które potwierdzają realizację obowiązku rocznego przygotowania przedszkolnego przez wszystkie dzieci 5 i 6 latnie na terenie gminy Śrem.

Poniżej został przedstawiony wykres obrazujący procentowy udział dzieci w wieku od 3 do 6 lat uczęszczających w roku szkolnym 2013/2014 do placówek oświatowych zlokalizowanych na terenie gminy Śrem oraz do przedszkoli spoza gminy Śrem w stosunku do liczby dzieci zameldowanych na terenie gminy Śrem. Wysoki procent dzieci w wieku 6 lat uczęszczających do przedszkoli wynika z przyjmowania dzieci do tych placówek na podstawie oświadczenia o miejscu zamieszkania, a nie rzeczywistym meldunku potwierdzonym w biurze meldunkowym Urzędu.

Wykres 3. *Procentowy udział dzieci w wieku od 3 do 6 lat uczęszczających do placówek oświatowych na terenie gminy Śrem*



W przedszkolach prowadzonych przez gminę Śrem, w roku szkolnym 2013/2014 do jednego oddziału uczęszczało średnio 25 dzieci. Opiekę nad dziećmi zapewniła wykwalifikowana kadra. Największą grupę nauczycieli zatrudnionych w przedszkolach prowadzonych przez gminę Śrem stanowią nauczyciele posiadający stopień awansu zawodowego nauczyciela mianowanego (30 nauczycieli).

Liczba zatrudnionych nauczycieli w przedszkolach prowadzonych przez gminę Śrem oraz ilość pracowników niepedagogicznych przedstawiają poniższe tabele poniżej.

Tabela 6. Wykaz kadry pedagogicznej i niepedagogicznej zatrudnionej w przedszkolach prowadzonych przez gminę Śrem

Lp.	Nazwa Przedszkola	Kadra pedagogiczna		Kadra niepedagogiczna	
		Ilość nauczycieli	Ilość etatów	Ilość osób	Ilość etatów
1	Przedszkole nr 2	16	13,61	17	14,00
2	Przedszkole nr 3	16	14,51	15	11,42
3	Przedszkole nr 5	22	21,00	19	14,75
4	Przedszkole nr 7	14	12,26	16	14,38
Razem		68	61,38	67	54,55

Tabela 7. Wykaz kadry pedagogicznej w przedszkolach prowadzonych przez gminę Śrem wg stopnia awansu zawodowego

Lp.	Nazwa Przedszkola	Stażysta	Kontraktowy	Mianowany	Dyplomowany	razem
1	Przedszkole nr 2	0	5	4	7	16
2	Przedszkole nr 3	1	1	9	5	16
3	Przedszkole nr 5	0	4	10	8	22
4	Przedszkole nr 7	0	1	7	6	14
Razem		1	11	30	26	68

Przedszkola publiczne prowadzone przez gminę Śrem funkcjonowały w 4 budynkach komunalnych. Stan bazy lokalowej obrazuje tabela 8.

Tabela 8. Stan bazy lokalowej w przedszkolach publicznych prowadzonych przez gminę Śrem

Lp.	Nazwa Przedszkola	powierzchnia budynku w m ²	liczba sal lekcyjnych
1	Przedszkole nr 2 "Słoneczna Gromada"	1209	7
2	Przedszkole nr 3 "Jarzębinka"	843	6
3	Przedszkole nr 5 "Mali Przyrodnicy"	1478	7
4	Przedszkole nr 7 "Janka Wędrowniczka"	1250	6
Razem		4780	26

Na terenie każdego przedszkola prowadzonego przez gminę Śrem zlokalizowany jest plac zabaw. W roku szkolnym 2013/2014 plac zabaw przy Przedszkolu Nr 2 „Słoneczna Gromada” został zmodernizowany i wyposażony w nowe elementy. Ponadto przy Przedszkolu Nr 2 zlokalizowany

jest teren sportowy z mini bieżnią, na którym corocznie organizowana jest letnia spartakiada przedszkolaków.

W wakacje letnie w roku szkolnym 2013/2014 dyżury pełniły dwa przedszkola. W miesiącu lipcu 2014 r. Przedszkole Nr 7 „Janka Wędrowniczka” natomiast w miesiącu sierpniu 2014 r. Przedszkole Nr 2 „Słoneczna Gromada”.

V. SZKOŁY PODSTAWOWE I GIMNAZJA

1. Organizacja szkół podstawowych i gimnazjów:

W roku szkolnym 2013/2014 gmina Śrem była organem prowadzącym dla 11 szkół, w tym dla 6 szkół podstawowych, 2 gimnazjów oraz 3 zespołów szkół. Są to:

1. Szkoła Podstawowa Nr 1 im. Mikołaja Kopernika w Śremie;
2. Szkoła Podstawowa Nr 4 im. Marii Konopnickiej w Śremie;
3. Szkoła Podstawowa Nr 6 im. Braci Barskich w Śremie;
4. Szkoła Podstawowa im. Dezyderego Chłapowskiego w Bodzynie;
5. Szkoła Podstawowa im. Władysława Reymonta w Krzyżanowie;
6. Szkoła Podstawowa im. Powstańców Wlkp. w Pyszącej;
7. Zespół Szkoły Podstawowej i Gimnazjum im. Jana Pawła II w Dąbrowie;
8. Zespół Szkoły Podstawowej i Gimnazjum im. Hrabiego Władysława Zamoyskiego w Nochowie;
9. Zespół Szkoły Podstawowej i Gimnazjum w Zbrudzewie;
10. Gimnazjum Nr 1 im. Polskich Noblistów w Śremie;
11. Gimnazjum Nr 2 im. Ks. Piotra Wawrzyniaka w Śremie.

Spośród szkół podstawowych zlokalizowanych na terenie miasta Śrem największą, bo aż 674 uczniów uczęszczało do Szkoły Podstawowej Nr 6 w Śremie. Natomiast największą liczbę uczniów w szkole podstawowej zlokalizowanej na terenie wiejskim jest w Szkole Podstawowej w Nochowie (158 uczniów). Dane dotyczące dokładnej liczby uczniów w szkołach podstawowych przedstawiają poniższe tabele.

Tabela 9. Liczba uczniów uczęszczających do szkół podstawowych zlokalizowanych na terenie gminy Śrem z podziałem na szkoły miejskie i wiejskie

Lp.	Nazwa jednostki	Ilość uczniów	Liczba oddziałów
1	Szkoła Podstawowa Nr 1	550	24
2	Szkoła Podstawowa Nr 4	466	19
3	Szkoła Podstawowa Nr 6	674	27
4	Katolicka Publiczna Szkoła Podstawowa	240	12
5	Publiczna Szkoła Podstawowa w Śremie im. Kawalerów Orderu Uśmiechu	55	2
razem SP miejskie		1985	84
5	Szkoła Podstawowa w Bodzyniewie	79	6
6	Szkoła Podstawowa w Krzyżanowie	54	6
7	Szkoła Podstawowa w Pyszącej	84	6
8	Szkoła Podstawowa w Dąbrowie	117	6
9	Szkoła Podstawowa w Nochowie	158	7
10	Szkoła Podstawowa w Zbrudzewie	95	6
razem SP wiejskie		587	37
razem Szkoły Podstawowe		2572	121

Tabela 9a. Liczba uczniów uczęszczających do szkół podstawowych zlokalizowanych na terenie gminy Śrem z podziałem na oddziały

Nazwa jednostki	kl. I	kl. II	kl. III	kl. IV	kl. V	kl. VI	suma
SP1	95	92	65	100	89	109	550
SP4	81	71	76	73	81	84	466
SP6	123	129	100	107	109	106	674
Katolicka SP	52	44	40	42	25	37	240
PSP IM. Kawalerów Orderu Uśmiechu	28	27	0	0	0	0	55
SP Bodzyniewo	15	16	9	11	12	16	79
SP Krzyżanowo	7	10	9	8	10	10	54
SP Pysząca	16	9	11	16	21	11	84
SP Dąbrowa	22	17	26	19	18	15	117
SP Nochowo	25	28	24	33	29	19	158
SP Zbrudzewo	16	19	15	15	17	13	95
RAZEM	480	462	375	424	411	420	2572

We wszystkich szkołach gimnazjalnych naukę w roku szkolnym 2013/2014 pobierało 1317 uczniów, z czego 1099 to uczniowie gimnazjów miejskich, 218 to uczniowie szkół gimnazjalnych z terenów wiejskich.

Dane dotyczące liczby uczniów uczęszczających do szkół gimnazjalnych z terenu gminy Śrem przedstawiają poniższe tabele:

Tabela 10. Liczba uczniów uczęszczających do szkół gimnazjalnych z podziałem na szkoły miejskie i wiejskie

Lp.	Nazwa jednostki	Ilość uczniów	Liczba oddziałów
1	Gimnazjum w Dąbrowie	55	3
2	Gimnazjum w Nochowie	117	6
3	Gimnazjum w Zbrudzewie	46	3
razem Gimnazja wiejskie		218	12
4	Gimnazjum Nr 1 w Śremie	553	21
5	Gimnazjum Nr 2 w Śremie	185	8
6	Niepubliczne Gimnazjum	88	4
7	Zespół Szkół Ogólnokształcących – Gimnazjum Dwujęzyczne	123	4
8	Katolickie Publiczne Gimnazjum	150	7
razem Gimnazja miejskie		1099	44
razem Gimnazja		1317	56

Tabela 10a. Liczba uczniów uczęszczających do szkół gimnazjalnych z podziałem na poziomy klas

Nazwa jednostki	kl. I	kl. II	kl. III	suma
G1	188	192	173	553
G2	57	62	66	185
G Dąbrowa	15	20	20	55
G Nochowo	43	38	36	117
G Zbrudzewo	20	16	10	46
Niepubl. Gimn.	21	37	30	88
Gimn. Dwujęzycz.	60	32	31	123
KPG	38	50	62	150
RAZEM	442	447	428	1317

Frekwencja jest jednym z bardzo czułych wskaźników jakości pracy szkoły. Obok tego wskaźnika istotne znaczenie ma przepływ uczniów między obwodami szkolnymi. Dane te zostały ujęte w poniższej tabeli.

Tabela 11. Frekwencja i przepływ uczniów między obwodami szkół

lp.	szkoła	frekwencja uczniów (%)	ilość uczniów spoza obwodu uczęszczający do szkoły	ilość uczniów z obwodu szkoły uczęszczający do innej szkoły
1	SP1	88,97%	73	270
2	SP4	87,00%	104	230
3	SP6	90,91%	279	131
Razem SP miejskie			456	631
4	SP BODZ	90,10%	6	20
5	SP PYSZ	92,86%	9	33

6	SP KRZYŻ	92,00%	5	14
7	ZSPIG (SP) NOCH	93,64%	18	28
8	ZSPIG (SP) DĄBR	93,00%	29	16
9	ZSPIG (SP) ZBRU	94,68%	8	21
Razem SP wiejskie			75	132
10	G1	86,70%	108	3
11	G2	83,58%	22	233
Razem G miejskie			130	236
12	ZSPIG (G) NOCH	92,00%	20	11
13	ZSPIG (G) DĄBR	89,64%	8	13
14	ZSPIG (G) ZBRU	92,24%	3	10
Razem szkoły wiejskie			31	34
RAZEM			692	1033

Z powyższych danych wynika, że średnio w szkołach prowadzonych przez gminę Śrem frekwencja uczniów kształtuje się na poziomie 90,53%. Widoczny jest największy napływ uczniów spoza obwodu do Szkoły Podstawowej Nr 6. Jeśli chodzi o odpływ uczniów z obwodu szkoły, największy został zanotowany w przypadku Szkoły Podstawowej Nr 1.

Analizując powyższe dane można stwierdzić, że w szkołach prowadzonych przez gminę Śrem więcej dzieci „wypływa” aniżeli „wpływa”. Spośród uczniów nie uczęszczających do szkół prowadzonych przez gminę Śrem uczniowie Ci trafiają do Katolickiej Szkoły Podstawowej, Szkoły Podstawowej w Śremie im. Kawalerów Orderu Uśmiechu, Niepublicznego Katolickiego Gimnazjum, Gimnazjum Dwujęzycznego przy Liceum Ogólnokształcącym oraz do Niepublicznego Gimnazjum z Oddziałami Przystosobiaczymi.

2. Stan bazy w szkołach podstawowych i gimnazjalnych prowadzonych przez gminę Śrem:

Wszystkie szkoły w gminie Śrem posiadały w roku szkolnym 2013/2014 odpowiednią infrastrukturę niezbędną do zaspakajania potrzeb edukacyjnych uczniów.

Stan bazy w szkołach w roku szkolnym 2013/2014 przedstawiają poniższe tabele.

Tabela 12. Stan bazy w szkołach prowadzonych przez gminę Śrem

Nazwa jednostki	pow. w m2	sale gimn.	boiska szkolne	biblioteki	sale lekcyjne	pracownie specjal.	Gabinet higienistki
SP1	7 324,00	2	4	1	26	6	1
SP4	4 147,00	1	4	1	21	2	1
SP6	8 314,00	4	2	1	29	2	1
SP Bodzyniewo	2 100,00	1	3	1	7	1	1*
SP Krzyżanowo	1 086,00	1	1	0	4	1	1*
SP Pysząca	1 404,00	1	1	0	7	1	1*
ZSPiG Dąbrowa	1 656,00	1	4	1	12	1	1
ZSPiG Nochowo	4 058,00	1	4	1	14	2	1
ZSPiG Zbrudzewo	2 639,00	1	1	1	12	4	1*
G1	7 148,00	2	6	1	31	6	1
G2	3 422,00	3	2	1	12	5	1
suma:	43 298,00	18	32	9	175	31	11

*) gabinet łączony z gabinetem psychologa/logopedy/pedagoga szkolnego

Tabela 13. Stan bazy komputerowej w szkołach

Nazwa jednostki	sale komputerowe	liczba komputerów	
		do użytku uczniów	pozostałe
SP1	2	29	25
SP4	2	33	25
SP6	1	49	42
SP Bodzyniewo	1	16	5
SP Krzyżanowo	1	10	3
SP Pysząca	1	22	6
ZSPiG Dąbrowa	1	22	9
ZSPiG Nochowo	3	40	14
ZSPiG Zbrudzewo	2	28	20
G1	2	23	17
G2	1	27	15
suma:	17	299	181

W roku szkolnym 2013/2014 wykonano wiele prac remontowych:

- przy Przedszkolu Nr 2 „Słoneczna Gromada” w Śremie zmodernizowano plac zabaw oraz wyremontowano schody prowadzące na stadion, odmalowano ogrodzenie od strony ul. Promenada, zakupiono nowe meble, zabawki;
- w Przedszkolu Nr 3 „Jarzębinka” w Śremie dokonano remontu magazynu do przechowywania jedzenia, usunięto pergolę w ogrodzie przedszkolnym oraz położono i wymieniono kostkę brukową, odmalowano sale zabaw i kuchnię, doposażono oddziały w zabawki i meble;
- w Przedszkolu Nr 5 z oddziałami integracyjnymi „Mali Przyrodnicy” w Śremie odnowiono podłogi w salach lekcyjnych, wykonano rekultywację ogrodu przedszkolnego, odmalowano sale zabaw;
- w Przedszkolu Nr 7 „Janka Wędrowniczka” w Śremie dokonano naprawy oświetlenia zewnętrznego, odmalowano sale przedszkolne, naprawiono część instalacji gazowej w kuchni, naprawiono instalację odgromową, odrestaurowano plac zabaw, doposażono sale w nowe zabawki i meble;
- w Szkole Podstawowej Nr 1 w Śremie wyremontowano salę gimnastyczną (malowanie ścian i wymiana stolarki drzwiowej), wymieniono instalację wodną na nowej sali gimnastycznej, wyremontowano pokój nauczycieli wychowania fizycznego, odmalowano kilka sal lekcyjnych, wyremontowano sufit w sali edukacji wczesnoszkolnej, wymieniono wykładziny w salach lekcyjnych, rozpoczęto modernizację placu zabaw w ramach programu rządowego „Radosna Szkoła” oraz remont łazienek przy sali gimnastycznej;
- w Szkole Podstawowej Nr 4 w Śremie rozpoczęto budowę placu zabaw w ramach programu rządowego „Radosna Szkoła”, stworzono specjalistyczną salę językową, wyremontowano łazienki poprzez dostosowanie ich do dzieci 6-letnich;
- w Szkole Podstawowej Nr 6 w Śremie wykonano prace remontowe sali gimnastycznej (wymiana parkietu, malowanie, odnawianie konstrukcji metalowych) oraz rozpoczęto budowę placu zabaw w ramach programu rządowego „Radosna Szkoła”, odmalowano hol szkolny, dokonano naprawy instalacji CO;
- w Zespole Szkoły Podstawowej i Gimnazjum w Dąbrowie wykonano prace akustycznego wygłuszenia sali gimnastycznej, wykonano modernizację boiska piłkarskiego, wydzielono boisko do siatkówki plażowej, wybudowano bulodromu do gry w "petanque";
- w Zespole Szkoły Podstawowej i Gimnazjum w Zbrudzewie wyremontowano dawne mieszkanie nauczycielskie na potrzeby świetlicy szkolnej, dokonano renowacji ścian i sufitów na korytarzu szkolnym, dokonano wymiany instalacji elektrycznej;
- w Gimnazjum Nr 1 wyremontowano salę gimnastyczną (malowanie ścian, cyklinowanie podłóg i częściowa wymiana parkietu), odmalowano sale lekcyjne, odmalowano szatnię na obiekcie sportowym;

- w Gimnazjum Nr 2 zaadaptowano sale lekcyjne dla nowopowstającej szkoły podstawowej, a przy szkole wybudowano plac zabaw, odmalowano sale lekcyjne i korytarze w budynku szkoły.

Oblicze współczesnej szkoły charakteryzuje poziom wyposażenia w środki techniczne do nauki i wzajemnego informowania. Sukcesywnie placówki wyposażane są w różnego rodzaju urządzenia specjalistyczne.

Stan wyposażenia w urządzenia specjalistyczne w placówkach oświatowych prowadzonych przez Gminę Śrem obrazuje tabela 14.

Tabela 14. Stan wyposażenia w urządzenia specjalistyczne

Wyszczególnienie							
	kamery cyfrowe/video	Rzutnik/projektor multimedia -lwy	aparaty fotograficzne/cyfrowe	magneto-wid/odtwarzacz VHS/DVD	telewizor	radio/radio magnetofon magnetofon	tablica interaktywna
SP1	1	13	1	8	9	3	2
SP4	2	8	3	9	11	33	2
SP6	4	11	2	4	8	33	2
SP Bodzyniewo	1	3	1	1	2	16	1
SP Krzyżanowo	0	1	1	4	3	3	0
SP Pyszcząca	0	2	1	9	6	10	0
ZSPiG Dąbrowa	1	1	1	1	1	12	1
ZSPiG Nochowo	0	3	2	1	2	5	0
ZSPiG Zbrudzewo	1	3	2	3	1	13	2
G1	2	9	0	2	3	19	3
G2	2	7	3	16	14	10	4
ogółem:	14	61	17	58	60	157	17

3. Kadra i system doskonalenia zawodowego.

Realizacją programu edukacyjnego dzieci i młodzieży uczących się w szkołach podstawowych, gimnazjach oraz zespołach szkół prowadzonych przez gminę Śrem w roku szkolnym 2013/2014 zajmowało się 351 nauczycieli. Na uwagę zasługuje fakt, że spośród ogólnej liczby zatrudnionych nauczycieli, największy procent (47,01%) stanowią nauczyciele ze stopniem awansu zawodowego nauczyciela dyplomowanego.

Dane dotyczące ilości nauczycieli z podziałem na stopnie awansu zawodowego oraz liczba etatów nauczycielskich w poszczególnych szkołach w roku szkolnym 2013/2014 przedstawiają poniższe tabele.

Tabela 15. Zestawienie ilości nauczycieli wg stopnia awansu zawodowego w roku szkolnym 2013/2014

L.p.	Nazwa jednostki	Stażysta	Kontraktowy	Mianowany	Dyplomowany	razem
1	Szkoła Podstawowa Nr 1	0	2	18	31	51
2	Szkoła Podstawowa Nr 4	1	4	13	22	40
3	Szkoła Podstawowa Nr 6	0	5	12	7	54

4	SP Bodzyniewo	0	1	3	11	15
5	SP Krzyżanowo	0	3	5	5	13
6	SP Pysząca	0	1	3	9	13
7	ZSPiG Dąbrowa	0	1	10	11	22
8	ZSPiG Nochowo	0	8	12	14	34
9	ZSPiG Zbrudzewo	1	4	7	13	25
10	Gimnazjum Nr 1	1	4	23	26	54
11	Gimnazjum Nr 2	0	2	12	16	30
Razem:		3	35	118	165	351

Tabela 16. Zestawienie liczby etatów nauczycielskich w roku szkolnym 2013/2014

L.p.	Nazwa jednostki	Liczba etatów
1	Szkoła Podstawowa Nr 1	51,83
2	Szkoła Podstawowa Nr 4	39,36
3	Szkoła Podstawowa Nr 6	54,11
4	SP Bodzyniewo	13,15
5	SP Krzyżanowo	11,20
6	SP Pysząca	13,02
7	ZSPiG Dąbrowa	21,65
8	ZSPiG Nochowo	30,28
9	ZSPiG Zbrudzewo	25,35
10	Gimnazjum Nr 1	56,02
11	Gimnazjum Nr 2	24,37
Razem:		340,34

Pełna obsługa szkoły nie odbędzie się bez kadry niepedagogicznej. Dane dotyczące zatrudnienia kadry w jednostkach oświatowych w roku szkolnym 2013/2014 przedstawia poniższa tabela.

Tabela 17. Wykaz kadry niepedagogicznej zatrudnionej w jednostkach oświatowych prowadzonych przez gminę Śrem.

L.p.	Nazwa jednostki	Etaty obsługi	Etaty administracji
1	Szkoła Podstawowa Nr 1	9,67	3,00
2	Szkoła Podstawowa Nr 4	6,13	3,75
3	Szkoła Podstawowa Nr 6	10,00	3,00
4	SP Bodzyniewo	4,90	1,50
5	SP Krzyżanowo	1,52	1,20
6	SP Pysząca	1,00	3,28
7	ZSPiG Dąbrowa	3,42	1,00
8	ZSPiG Nochowo	5,21	1,00
9	ZSPiG Zbrudzewo	5,05	6,08
10	Gimnazjum Nr 1	10,50	3,00
11	Gimnazjum Nr 2	5,50	3,00
ogółem:		62,90	29,81

Gmina Śrem zabezpieczyła wszystkie placówki oświatowe na rok szkolny 2013/2014 w opiekę specjalistycznej kadry, która jest dodatkowym

wsparciem dla uczniów. W większości szkół podstawowych zatrudniony jest logopeda, bibliotekarz, pedagog i psycholog:

Tabela 18. Wykaz placówek zabezpieczonych w logopedę, pedagoga, psychologa i bibliotekarza:

lp	nazwa jednostki	Ilość godzin tygodniowo			
		logopeda	bibliotekarz	pedagog	psycholog
1	Szkoła Podstawowa Nr 1	20	30	20	20
2	Szkoła Podstawowa Nr 4	20	30	20	20
3	Szkoła Podstawowa Nr 6	20	30	20	20
4	SP Bodzyniewo	10	15	10	0
5	SP Krzyżanowo	10	15	10	0
6	SP Pyszaca	10	15	10	0
7	ZSPiG Dąbrowa	10	30	10	10
8	ZSPiG Nochowo	10	30	20	10
9	ZSPiG Zbrudzewo	10	30	10	10
10	Gimnazjum Nr 1	0	30	20	20
11	Gimnazjum Nr 2	0	15	20	20
Razem liczba godzin		120	270	170	130

Dla zabezpieczenia odpowiedniego poziomu nauczania w roku szkolnym 2013/2014, zgodnie z wymogami prawa i potrzebami poczyniono nakłady w zakresie doskonalenia zawodowego nauczycieli. System doskonalenia i doksztalcania nauczycieli spowodował, że spośród 351 nauczycieli zatrudnionych w szkołach podstawowych i gimnazjalnych 98% to nauczyciele posiadający wykształcenie wyższe magisterskie z przygotowaniem pedagogicznym.

4. Wyniki sprawdzianów w klasach VI szkół podstawowych i egzaminów w klasach III gimnazjalnych:

SPRAWDZIAN KLAS VI SZKÓŁ PODSTAWOWYCH

I. WSTĘP I OPIS ARKUSZA STANDARDOWEGO

W dniu 1 kwietnia 2014 r. uczniowie klas szóstych przystąpili do rozwiązywania zadań sprawdzianu przygotowanego przez OKE. Zestaw składał się z 26 zadań:

- 20 to zadania zamknięte (przygotowane w dwóch wariantach);
- 6 to zadania otwarte.

Za poprawne wykonanie wszystkich zadań zamieszczonych w arkuszu, szóstoklasista mógł otrzymać maksymalnie 40 punktów. Na rozwiązanie testu przeznaczono 60 minut.

Celem testu było zdiagnozowanie poziomu wiedzy i umiejętności uczniów z języka polskiego, historii, matematyki i przyrody oraz określenie sukcesów i niepowodzeń po trzecim roku nauki w nauczaniu systematycznym. Do testu przystąpiło 377 uczniów klas VI szkół podstawowych prowadzonych przez gminę Śrem.

Poniżej zamieszczono plan, według którego został opracowany arkusz standardowy S-1-132.

Tabela 19. Plan arkusza standardowego

Obszar umiejętności	Liczba punktów	Waga	Numery zadań
Czytanie	10	25%	1, 2, 3, 4, 5, 6, 7, 8,9,10
Pisanie	10	25%	25 .I-II (2 pkt.), 26.I-V (8 pkt.)
Rozumowanie	8	20%	11,12, 22(4pkt.), 24 (2 pkt)
Korzystanie z informacji	4	10%	17,18, 19, 20
Wykorzystywanie wiedzy w praktyce	8	20%	13, 14,15, 16, 21(1 pkt.), 23 (3 pkt.)

II. PREZENTACJA ŚREDNICH WYNIKÓW TESTU OSIĄGNIĘTYCH PRZEZ POSZCZEGÓLNE SZKOŁY

Poniżej przedstawiono średnie wyniki osiągnięte przez uczniów szkół podstawowych z rozbiciem na obszary umiejętności, na tle wyników osiągniętych w gminie, powiecie, województwie okręgu i kraju.

Tabela 20. Średnie wyniki sprawdzianu klas VI szkół podstawowych w 2014 r.

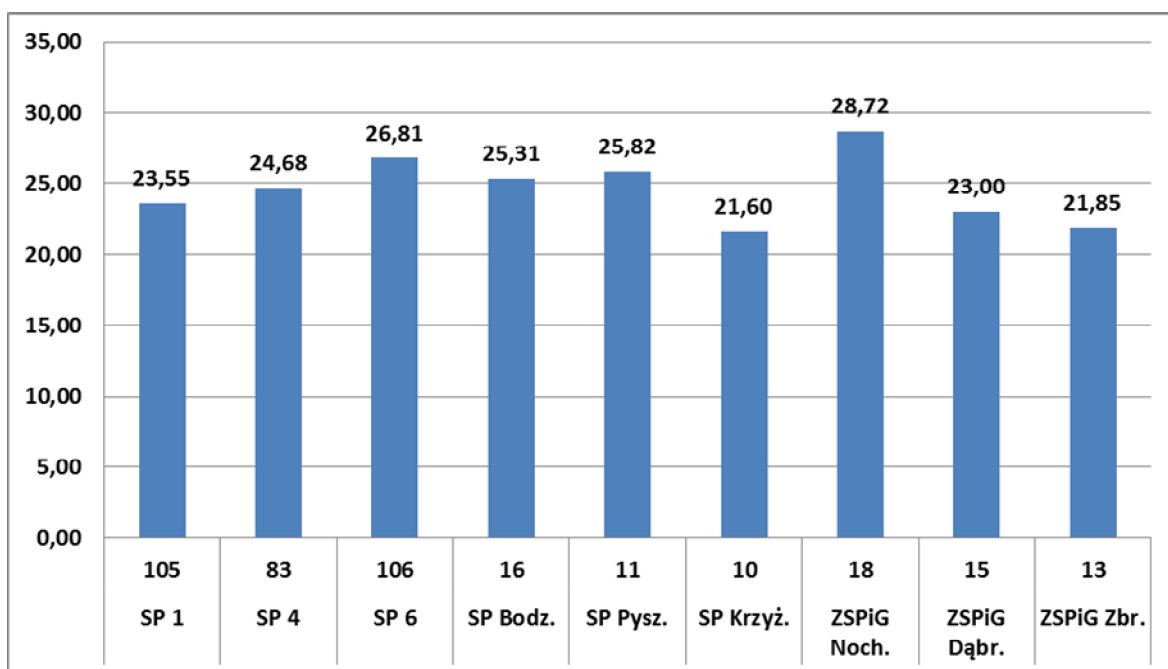
lp	nazwa szkoły	liczba uczniów przystępująca do sprawdzianu	średnio					średnia
			czytanie	pisanie	rozumowanie	korzystanie z informacji	wykorzystanie wiedzy w praktyce	
			max. 10	max. 10	max. 8	max. 4	max. 8	
1	SP 1	105	7,10	5,20	4,22	2,58	4,45	23,55
2	SP 4	83	7,61	5,60	4,29	2,81	4,37	24,68
3	SP 6	106	7,38	6,50	4,88	2,84	5,22	26,81
4	SP Bodz.	16	7,75	4,75	4,63	2,88	5,31	25,31
5	SP Pysz.	11	7,00	5,00	5,00	3,00	6,00	25,82
6	SP Krzyż.	10	6,80	5,50	3,00	2,20	4,10	21,60
7	ZSPiG Noch.	18	8,61	5,39	5,28	3,05	6,38	28,72
8	ZSPiG Dąbr.	15	6,70	4,90	4,20	2,90	4,30	23,00
9	ZSPiG Zbr.	13	6,69	4,46	4,23	2,62	3,85	21,85
RAZEM		377						

Średnia gminy	25,22
Powiat	24,73
Województwo	25,17
Okręg	25,16
Kraj	25,82

Powyższe dane wskazują, że najwyższą średnią uzyskali uczniowie uczęszczający w roku szkolnym 2013/2014 do Zespołu Szkoły Podstawowej i Gimnazjum w Nochowie uzyskując średni wynik 28,72 Wynik ten znacznie przekracza średnie wyniki na terenie gminy, powiatu, okręgu czy nawet kraju.

Niżej przedstawiono wykres, na którym zobrazowano średnie uzyskane przez poszczególne szkoły oraz liczbę osób przystępujących do sprawdzianu.

Wykres 4. Średnie wyniki sprawdzianu klas VI szkół podstawowych w 2014 r.



III. PREZENTACJA ŚREDNICH WYNIKÓW UCZNIÓW KLAS VI Z POSZCZEGÓLNYCH UMIEJĘTNOŚĆ

Skala staninowa stosowana w pomiarze dydaktycznym odpowiada nam na pytanie, jaką pozycję zajmuje wynik osiągnięty przez ucznia, szkołę na tle wyników osiągniętych przez całą badaną populację. Skala staninowa wprowadza 9 przedziałów wyników. Poniższa tabela określa, jaka wyrażona procentowo liczba wyników uszeregowanych rosnąco zawiera się w określonym przedziale.

Tabela 21. Skala staninowa

nazwa stanina	1 najniższy	2 bardzo niski	3 niski	4 niżej średni	5 średni	6 wyżej średni	7 wysoki	8 bardzo wysoki	9 najwyższy
Procent wyników zawarty w przedziale	4	7	12	17	20	17	12	7	4

Poniżej przedstawiono liczbę uczniów w poszczególnych staninach.

Szkoła Podstawowa Nr 1

Nazwa staninów	Najniższy	Bardzo niski	Niski	Niżej średni	Średni	Wyżej średni	Wysoki	Bardzo wysoki	Najwyższy
Procenty staninowe	4%	7%	12%	17%	20%	17%	12%	7%	4%
Przedziały punktowe	0-8	9-10	11-14	15-20	21-28	29-31	32-34	35-37	38-40
Liczba uczniów	4	6	14	17	21	18	14	6	5
% uczniów	3,81	5,72	13,33	16,19	20,00	17,14	13,33	5,72	4,76
% uczniów	22,86			53,33			23,81		

Szkoła Podstawowa Nr 4

Nazwa staninów	Najniższy	Bardzo niski	Niski	Niżej średni	Średni	Wyżej średni	Wysoki	Bardzo wysoki	Najwyższy
Procenty staninowe	4%	7%	12%	17%	20%	17%	12%	7%	4%
Przedziały punktowe	0-10	11;12	13-15	16-22	23-27	28-30	31-35	36-37	38-40
Liczba uczniów	3	5	10	12	18	13	14	5	3
% uczniów	3,6	6,0	12,0	14,5	21,7	15,7	16,9	6,0	3,6
% uczniów	21,6			51,9			26,5		

Szkoła Podstawowa Nr 6

Nazwa staninów	Najniższy	Bardzo niski	Niski	Niżej średni	Średni	Wyżej średni	Wysoki	Bardzo wysoki	Najwyższy
Procenty staninowe	4%	7%	12%	17%	20%	17%	12%	7%	4%
Przedziały punktowe	7-13	14-17	18-21	22-25	26-28	29-30	31-33	34-37	38-40
Liczba uczniów	4	7	10	16	19	18	15	12	5
% uczniów	3,8	6,6	9,4	15,1	17,9	17	14,2	11,3	4,7
% uczniów	19,8			50			30,2		

Szkoła Podstawowa w Bodzyniewie

Nazwa staninów	Najniższy	Bardzo niski	Niski	Niżej średni	Średni	Wyżej średni	Wysoki	Bardzo wysoki	Najwyższy
Procenty staninowe	4,1	6	11,5	17,7	22,5	15,3	14,4	5,2	3,3
Przedziały punktowe	7,0 - 19,6	19,7 - 21,4	21,5 - 23,0	23,1 - 24,5	24,6 - 26,0	26,1 - 27,5	27,6 - 29,2	29,3 - 31,3	31,4 - 37,7
Liczba uczniów	3	2	1	2	1	0	2	2	3
% uczniów	18,75	12,5	6,25	12,5	6,25	0	12,5	12,5	18,75
% uczniów	37,5			18,75			43,75		

Szkoła Podstawowa w Pyszącej

Nazwa staninów	Najniższy	Bardzo niski	Niski	Niżej średni	Średni	Wyżej średni	Wysoki	Bardzo wysoki	Najwyższy
Procenty staninowe	4%	7%	12%	17%	20%	17%	12%	7%	4%
Przedziały punktowe	0 - 9	10.-12.	13-16	17-21	22-27	28-31	32-35	36-37	38-40
Liczba uczniów	0	0	0	2	5	3	0	0	1
% uczniów	0	0	0	18	46	27	0	0	9
% uczniów	0			91			9		

Szkoła Podstawowa w Krzyżanowie

Nazwa staninów	Najniższy	Bardzo niski	Niski	Niżej średni	Średni	Wyżej średni	Wysoki	Bardzo wysoki	Najwyższy
Procenty staninowe	4%	7%	12%	17%	20%	17%	12%	7%	4%
Przedziały punktowe	0-7	8	11	12-21	22-24	25-29	30	31-34	35-40
Liczba uczniów	0	1	2	1	1	2	1	1	1
% uczniów	0	10	20	10	10	20	10	10	10
% uczniów	30			40			30		

Zespół Szkoły Podstawowej i Gimnazjum w Nochowcie

Nazwa staninów	Najniższy	Bardzo niski	Niski	Niżej średni	Średni	Wyżej średni	Wysoki	Bardzo wysoki	Najwyższy
Procenty staninowe	4%	7%	12%	17%	20%	17%	12%	7%	4%
Przedziały punktowe	0-16	17-20	21-23	24	25-26	27	28-30	31-32	32-40
Liczba uczniów	2	1	1	0	1	1	3	1	8
% uczniów	11,1	5,5	5,5	0	5,5	5,5	17,00	5,5	44,4
% uczniów	22,1			11			66,9		

Zespół Szkoły Podstawowej i Gimnazjum w Dąbrowie

Nazwa staninów	Najniższy	Bardzo niski	Niski	Niżej średni	Średni	Wyżej średni	Wysoki	Bardzo wysoki	Najwyższy
Procenty staninowe	< 4	4-10	11-22	23-39	40-59	60-76	77-88	89-95	95<
Przedziały punktowe	7-19,6	19,7-21,4	21,5-23	23,1-24,5	24,6-26	26,1-27,5	27,6-29,2	29,3-31,3	31,4-37,7
Liczba uczniów	5	0	2	1	2	0	2	1	2
% uczniów	33	0	13	7	13	0	13	7	13
% uczniów	46,7			20			33,3		

Zespół Szkoły Podstawowej i Gimnazjum w Zbrudzewie

Nazwa staninów	Najniższy	Bardzo niski	Niski	Niżej średni	Średni	Wyżej średni	Wysoki	Bardzo wysoki	Najwyższy
Procenty staninowe	0-7,6	7,7-15,3	15,4-23,1	23,2-38,5	38,6-61,5	61,6-69,2	69,3-84,6	84,7-92,3	92,4-100
Przedziały punktowe	0-10	11-13	14-19	20	21-24	25	26	27-30	31-40
Liczba uczniów	0	1	2	2	3	1	2	1	1
% uczniów	0%	8%	15%	15%	23%	8%	15%	8%	8%
% uczniów	23			46			31		

Z powyższych danych wynika, że w przeważającej większości uczniowie szkół podstawowych klas VI prowadzonych przez gminę Śrem uzyskali średni wynik w skali staninowej. Średni wynik w skali staninowej uzyskało 180 uczniów co stanowi 47,75% uczniów piszących sprawdzian. 86 uczniów uzyskało niski wynik w skali staninowej co stanowi 22,80% uczniów, natomiast 111 uczniów uzyskało wysoki wynik w skali staninowej

co stanowi 29,45 % uczniów piszących sprawdzian. 29 uczniów z gminy Śrem uzyskało wynik mieszczący się w najwyższej skali staninowej.

EGZAMIN KLAS III SZKÓŁ GIMNAZJALNYCH

Egzamin gimnazjalny w 2014 roku przeprowadzono w dniach: 23 kwietnia część humanistyczną (z zakresu historii i wiedzy o społeczeństwie oraz z zakresu języka polskiego), 24 kwietnia część matematyczno-przyrodniczą (z zakresu przedmiotów przyrodniczych oraz z zakresu matematyki), 25 kwietnia język obcy nowożytny (poziom podstawowy oraz poziom rozszerzony). W każdej części egzaminu uczniowie rozwiązywali zadania w następujących rodzajach arkuszy:

a) standardowe

- bez dostosowań,
- dostosowane dla uczniów z autyzmem lub zespołem Aspergera,
- dostosowane dla uczniów słabowidzących poprzez zwiększenie czcionki,
- dostosowane dla uczniów niewidomych poprzez zastosowanie notacji Braille'a,

b) niestandardowe

- dla uczniów z deficytem słuchu,
- dla uczniów z upośledzeniem w stopniu lekkim.

Wszystkie wyniki w poszczególnych zakresach podawane są jako procent możliwych do uzyskania punktów.

1) CZĘŚĆ HUMANISTYCZNA

Historia i wiedza o społeczeństwie

Arkusz egzaminacyjny standardowy składał się z 24 zadań zamkniętych różnego typu: 20 zadań z historii i 4 z wiedzy o społeczeństwie. Dominowały zadania wyboru wielokrotnego, w których uczeń wybierał jedną z podanych odpowiedzi. Podstawę zadań stanowiły teksty kultury m.in.: teksty historyczne, ilustracje, mapy, tablica genealogiczna.

Język polski

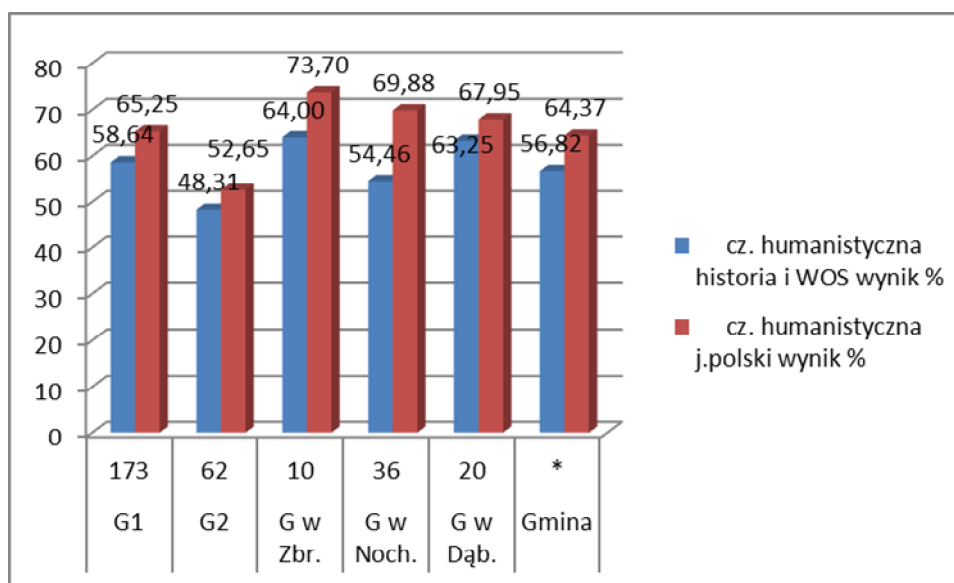
Uczniowie bez dysfunkcji oraz uczniowie ze specyficznymi trudnościami w uczeniu się wykonywali zadania zawarte w arkuszu standardowym. Podstawę zadań stanowiły teksty kultury: literacki oraz publicystyczne.

Arkusz egzaminacyjny składał się z 22 zadań, wśród których było 20 zadań zamkniętych różnego typu i 2 zadania otwarte wymagające od ucznia samodzielnego, zgodnego z poleceniem sformułowania krótkiej wypowiedzi oraz dłuższej – rozprawki. Za poprawne rozwiązanie wszystkich zadań można było uzyskać 32 punkty.

Tabela 22. Wyniki procentowe z części humanistycznej egzaminu gimnazjalnego 2014 r.

nazwa placówki	cz. humanistyczna		
	historia i WOS		j.polski
	liczba zdających	wynik %	wynik %
G1	173	58,64	65,25
G2	62	48,31	52,65
G w Zbr.	10	64,00	73,70
G w Noch.	36	54,46	69,88
G w Dąb.	20	63,25	67,95
Średnia gminy	*	56,82	64,37
Powiat	*	55,80	63,40
Województwo	*	58,11	65,43
Okręg	*	57,59	65,25

Wykres 5. Wyniki procentowe z części humanistycznej egzaminu gimnazjalnego 2014 r.



Powyższe wyniki wskazują, że we wszystkich szkołach gimnazjalnych wyniki z historii i wiedzy o społeczeństwie kształtowały się na poziomie powyżej 54% z jednym tylko wyjątkiem. Najlepsze wyniki z historii i WOSu oraz języka polskiego osiągnęli uczniowie z Zespołu Szkoły Podstawowej i Gimnazjum w Zbrudzewie.

2) CZĘŚĆ MATEMATYCZNO-PRZYRODNICZA

Przedmioty przyrodnicze

Arkusz egzaminacyjny zawierał 24 zadania zamknięte i składał się z czterech części przedmiotowych: biologii, chemii, fizyki i geografii. Każdy z przedmiotów reprezentowany był przez sześć zadań różnego typu: wyboru wielokrotnego, prawda/fałsz, na dobieranie.

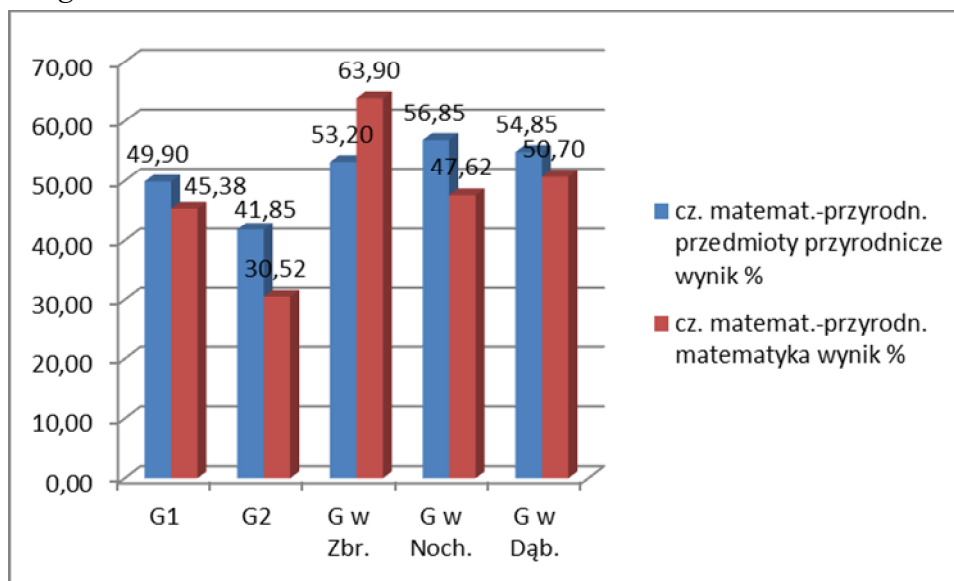
Matematyka

Arkusz standardowy zawierał 23 zadania: 20 zamkniętych i 3 otwarte. Dominowały zadania wyboru wielokrotnego, w których uczeń wybierał jedną z podanych odpowiedzi. Cztery zadania miały inną formę: w trzech z nich należało ocenić prawdziwość podanych stwierdzeń, a w jednym – wybrać poprawną odpowiedź i odpowiedni argument ją uzasadniający. Zadania otwarte wymagały od gimnazjalistów samodzielnego sformułowania rozwiązania. W zadaniach wykorzystano rysunki i wykresy.

Tabela 23. Wyniki procentowe z części matematyczno-przyrodniczej egzaminu gimnazjalnego 2014 r.

nazwa placówki	Liczba zdających	cz. matematyczno - przyrodnicza	
		przedmioty przyrodnicze	matematyka
		wynik %	wynik %
G1	173	49,90	45,38
G2	62	41,85	30,52
G w Zbr.	10	53,20	63,90
G w Noch.	36	56,85	47,62
G w Dąb.	20	54,85	50,70
Średnia gminy	*	51,06	45,63
Powiat	*	50,38	43,95
Województwo	*	51,18	46,79
Okręg	*	50,63	45,86

Wykres 6. Wyniki procentowe z części matematyczno-przyrodniczej egzaminu gimnazjalnego 2014 r.



Z powyższych informacji wynika, że najlepiej z przedmiotów przyrodniczych materiał opanowali uczniowie Zespołu Szkoły Podstawowej i Gimnazjum w Nochowie natomiast z matematyki uczniowie Zespołu Szkoły Podstawowej i Gimnazjum w Zbrudzewie.

3) CZĘŚĆ JĘZYKOWA

Egzamin z języka obcego nowożytnego zdawany był na dwóch poziomach: podstawowym i rozszerzonym. Wszyscy gimnazjaliści przystępowali do egzaminu na poziomie podstawowym, natomiast uczniowie, którzy kontynuowali w gimnazjum naukę danego języka ze szkoły podstawowej, rozwiązywali obowiązkowo także zadania na poziomie rozszerzonym. Do egzaminu na poziomie rozszerzonym mogli również przystąpić uczniowie, którzy rozpoczęli naukę wybranego języka w gimnazjum. Uczniowie mogli wybrać jeden z języków, którego uczyli się w gimnazjum jako przedmiotu obowiązkowego spośród następujących: angielski, francuski, hiszpański, niemiecki, rosyjski albo włoski.

Język angielski

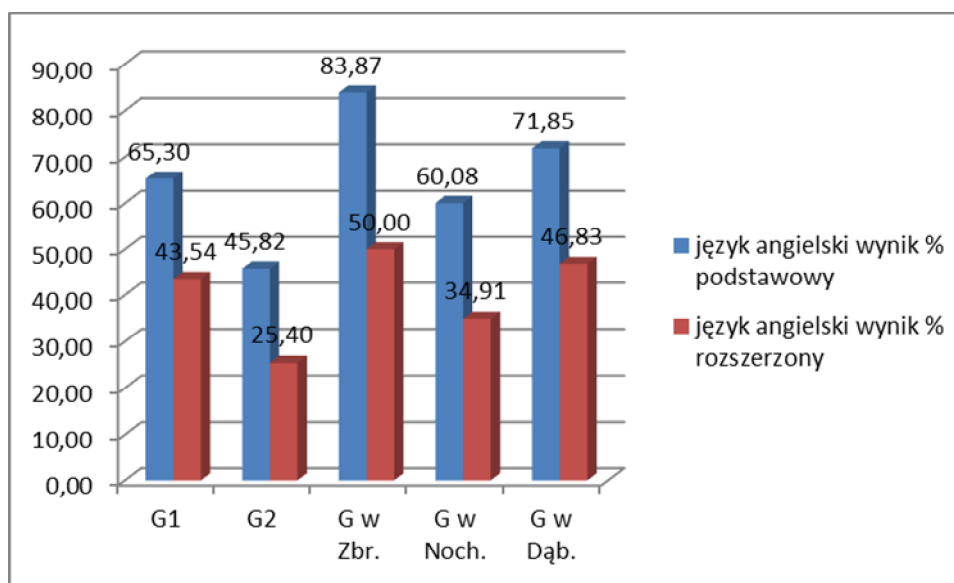
Arkusze składał się z 40 zadań zamkniętych różnego typu (wyboru wielokrotnego, prawda/fałsz oraz zadań na dobieranie) ujętych w 11 wiązek. Zadania sprawdzały wiadomości oraz umiejętności określone w podstawie programowej III.0 w czterech obszarach: rozumienie ze słuchu (12 zadań), rozumienie tekstów pisanych (12 zadań), znajomość funkcji językowych (10

zadań) oraz znajomość środków językowych (6 zadań). Za rozwiązanie wszystkich zadań uczeń mógł otrzymać 40 punktów.

Tabela 24. Wyniki procentowe z języka angielskiego egzaminu gimnazjalnego 2014 r.

nazwa placówki	j. angielski			
	podstawowy		rozszerzony	
	liczba zdających	wynik %	liczba zdających	wynik %
G1	165	65,30	161	43,54
G2	50	45,82	35	25,40
G w Zbr.	3	83,87	1	50,00
G w Noch.	31	60,08	29	34,91
G w Dąb.	13	71,85	12	46,83
Średnia gminy	*	63,50	*	44,30
Powiat	*	60,94	*	41,80
Województwo	*	65,30	*	45,20
Okręg	*	65,10	*	45,85

Wykres 7. Wyniki procentowe z języka angielskiego egzaminu gimnazjalnego 2014 r.



Z powyższych informacji wynika, że uczniowie Gimnazjum w Zbrudzewie uzyskali najwyższe wyniki na poziomie podstawowym jak i poziomie rozszerzonym.

Język niemiecki

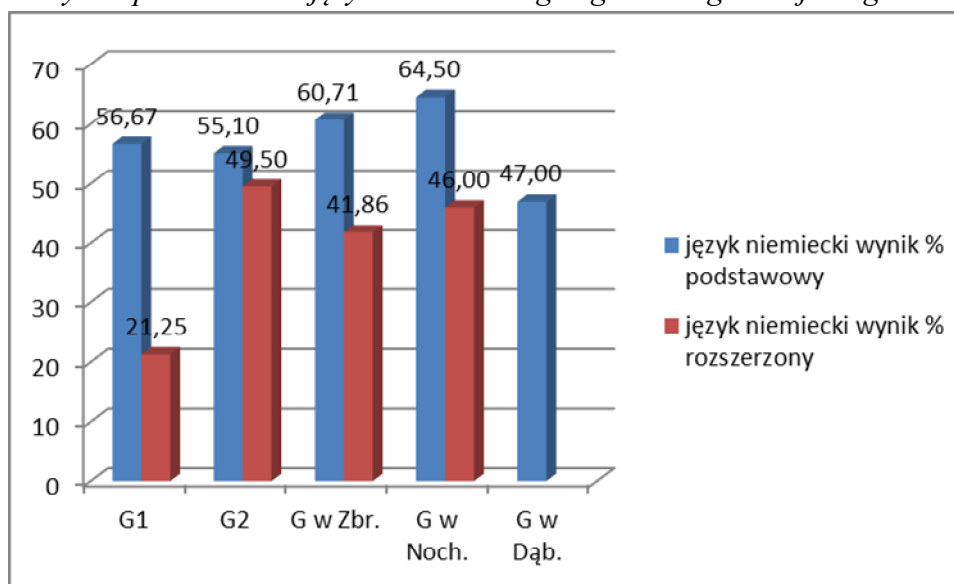
Arkusze składał się z 40 zadań zamkniętych różnego typu (wyboru wielokrotnego, prawda/fałsz oraz zadań na dobieranie) ujętych w 11 wiązek.

Zadania sprawdzały wiadomości oraz umiejętności określone w podstawie programowej III.0 w czterech obszarach: rozumienie ze słuchu (12 zadań), rozumienie tekstów pisanych (12 zadań), znajomość funkcji językowych (10 zadań) oraz znajomość środków językowych (6 zadań). Za rozwiązanie wszystkich zadań uczeń mógł otrzymać 40 punktów.

Tabela 25. Wyniki procentowe z języka niemieckiego egzaminu gimnazjalnego 2014 r.

nazwa placówki	j. niemiecki			
	podstawowy		rozszerzony	
	liczba zdających	wynik %	liczba zdających	wynik %
G1	6	56,67	2	21,25
G2	10	55,10	6	49,50
G w Zbr.	7	60,71	7	41,86
G w Noch.	5	64,50	5	46,00
G w Dąb.	7	47,00	*	*
Średnia gminy	*	58,98	*	45,46
Powiat	*	51,99	*	36,24
Województwo	*	52,59	*	35,45
Okręg	*	53,05	*	36,07

Wykres 8. Wyniki procentowe z języka niemieckiego egzaminu gimnazjalnego 2014 r.



Analizując powyższe należy stwierdzić, iż wyniki z języka niemieckiego na poziomie podstawowym w poszczególnych gimnazjów wahały się od 47% w Gimnazjum w Dąbrowie do 64,50% w gimnazjum w Nochowie, natomiast na poziomie rozszerzonym najlepiej zaprezentowało się Gimnazjum Nr 2 z wynikiem 49,50 %.

Język rosyjski

Do egzaminu z języka rosyjskiego przystąpili tylko uczniowie z Gimnazjum Nr 1 w Śremie. Test z języka rosyjskiego na poziomie podstawowym rozwiązywało 2 uczniów, uzyskując tym samym wynik na poziomie 66,25%, natomiast na poziomie rozszerzonym zdawał 1 uczeń z wynikiem 100 %.

Język francuski

Do egzaminu z języka francuskiego przystąpił tylko 1 uczeń z Gimnazjum Nr 2 w Śremie. Uczeń uzyskał wynik na poziomie podstawowym 65%.

5. Osiągnięcia uczniów poprzez udział w zajęciach pozalekcyjnych, konkursach przedmiotowych i tematycznych oraz w zawodach sportowych:

Rok szkolny 2013/2014 był kolejnym okresem, w którym uczniowie naszej gminy osiągnęli znaczące sukcesy w różnych dziedzinach życia szkolnego. Wielu uczniów uczestniczyło w konkursach przedmiotowych i tematycznych na szczeblu gminnym, powiatowym i wojewódzkim. Efektem tych działań jest wysoka liczba wyróżnionych uczniów, otrzymujących stypendium za wyniki w nauce i osiągnięcia sportowe. Dane o liczbie wyróżnionych uczniów przedstawia poniższa tabela:

Tabela 26. Zestawienie ilości stypendystów z gminy Śrem w latach 2010-2014

L.p.	Nazwa jednostki	Ogółem liczba stypendystów				
		2010	2011	2012	2013	2014
1	SP 1	20	24	22	30	22
2	SP 4	19	28	53	46	37
3	SP 6	63	55	56	69	110
4	SP Bodzyniewo	5	6	8	8	6
5	SP Pysząca	0	0	3	2	1
6	SP Krzyżanowo	0	0	1	1	1
7	Gimnazjum Nr 1	38	23	12	52	42
8	Gimnazjum Nr 2	7	3	7	7	5
9	ZSPiG Nochowo	9	10	11	22	11
10	ZSPiG Zbrudzewo	3	7	9	5	8
11	ZSPiG Dąbrowa	1	5	5	3	2
razem:		167	166	187	245	245

6. Stan realizacji zadań oświatowych gminy na rzecz uczniów:

Realizując obowiązki określone w art. 17 ustawy z dnia 7 września 1991 r. o systemie oświaty (Dz. U. z 2004 r. Nr 256, poz. 2572 z późn. zm.) w roku szkolnym 2013/2014 dowożono lub refundowano rodzicom wydatki związane z dowożeniem do szkół uczniów zamieszkałych w znacznym oddaleniu od szkół oraz uczniów niepełnosprawnych.

Ilość dzieci dowożonych do szkół dla poszczególnych placówek kształtowała się następująco:

- Szkoła Podstawowa Nr 1 w Śremie – 286 uczniów,
- Szkoła Podstawowa Nr 4 w Śremie – 17 uczniów,
- Szkoła Podstawowa w Bodzyniewie – 94 uczniów,
- Szkoła Podstawowa w Krzyżanowie – 51 uczniów,
- Szkoła Podstawowa w Pyszącej – 56 uczniów,
- ZSPiG w Dąbrowie – 163 uczniów,
- ZSPiG w Nochowie – 119 uczniów,
- ZSPiG w Zbrudzewie – 70 uczniów,
- Gimnazjum Nr 1 w Śremie – 48 uczniów,
- Gimnazjum Nr 2 w Śremie – 6 uczniów.

Łączna liczba uczniów dowożonych to ok. 910 uczniów natomiast w kolejnych miesiącach ulegała ona zmianie i wynosiła ok. 925 uczniów. W przypadku 25 uczniów z orzeczoną stopniem niepełnosprawności zostały zwrócone koszty dojazdów do szkoły.

7. Świadczenia pomocy materialnej o charakterze socjalnym oraz inne formy pomocy dla uczniów z terenu gminy Śrem:

Zgodnie z dyspozycją art. 90 b i art. 90 m ustawy z dnia 7 września 1991 r. o systemie oświaty (Dz. U. z 2004 r. Nr 256, poz. 2572 z późn. zm.) wspomagano uczniów w formie stypendiów szkolnych i zasiłków szkolnych. Z tej formy wsparcia korzystali uczniowie szkół podstawowych, gimnazjów ale także szkół ponadgimnazjalnych, którzy zamieszkują na terenie gminy Śrem. Kryterium dochodowe uprawniające do uzyskania pomocy określone było w kwocie 456 zł netto na członka rodziny. Stypendia szkolne przyznawane były za trzy miesiące w 2013 r. oraz za okres od stycznia do czerwca 2014 r. w zależności od grup dochodowych. Zasiłki szkolne wypłacano jednorazowo w kwocie po 350 zł i 500 zł.

Tabela 27 przedstawia liczbę przyznanych stypendiów szkolnych i zasiłków szkolnych w roku szkolnym 2013/2014 z wyszczególnieniem typów szkół, w których uczniowie pobierali naukę.

Tabela 27. *Stypendia szkolne w roku szkolnym 2013/2014*

Lp.	Wyszczególnienie	Stypendium szkolne		Zasilek szkolny
		3 m-ce 2013	I-VI 2014	2013/2014
1	Liczba uczniów ubiegających się o pomoc materialną	316	316	4
2	Liczba uczniów, którym przyznano stypendium	286	224	4
	w tym odnoszących się do uczniów:			
	szkół podstawowych	152	113	4
	gimnazjów	78	63	0
	szkół ponadgimnazjalnych	53	40	0
	innych	3	8	0

Innym zadaniem o charakterze pomocy materialnej było wsparcie w zakresie zakupu podręczników w ramach rządowego programu "Wyprawka szkolna". Z tej formy pomocy skorzystało 265 uczniów szkół podstawowych gimnazjalnych i ponadgimnazjalnych z terenu gminy Śrem.

Ośrodek Pomocy Społecznej w Śremie udzielał pomocy w zakresie wydawania posiłków w ramach ogólnopolskiego programu „Pomoc państwa w zakresie dożywiania”. Z tej formy pomocy skorzystało łącznie 449 uczniów z czego 404 uczniów z przedszkoli i szkół prowadzonych oraz dotowanych przez gminę Śrem.

Poniżej wykazano wykaz szkół oraz ilość uczniów, którzy korzystali z pomocy w ramach programu „Pomoc państwa w zakresie dożywiania”.

 Tabela 28. *Wykaz placówek (prowadzonych przez gminę Śrem) i ilość uczniów uczestniczących w programie „Pomoc państwa w zakresie dożywiania”*

L.P.	Placówka	Liczba posiłków
1	Szkoła Podstawowa nr 1	116
2	Szkoła Podstawowa nr 4	36
3	Szkoła Podstawowa nr 6	33
4	Szkoła Podstawowa Bodzyniewo	2
5	Szkoła Podstawowa w Krzyżanowie	3
6	Szkoła Podstawowa Pysząca	13
7	Zespół Szkoły Podstawowej i Gimnazjum Nochowo	11
8	Gimnazjum nr 1	36
9	Gimnazjum nr 2	13
10	Przedszkole „Niezapominajka”	24
11	Przedszkole nr 2 Słoneczna Gromada	19
12	Przedszkole nr 3 Jarzębinka	6
13	Przedszkole nr 5 Mali Przyrodnicy	16

14	Przedszkole Pod Wierzbami	3
15	Przedszkole nr 7 Janka Wędrowniczka	5
16	Przedszkole Słoneczna Szóstka	32
17	Przedszkole Klub Malucha Bajkowy Świat	9
18	Przedszkole Bł. Bojanowskiego	9
19	Katolicka Szkoła Podstawowa	2
20	Katolickie Gimnazjum	8
21	Szkoła Podstawowa im. Kawalerów Orderu Uśmiechu	8
	Ogółem	404

9. Dofinansowanie kształcenia młodocianych uczniów zamieszkałych na terenie gminy Śrem:

Wykonując obowiązki w zakresie wsparcia pracodawców w szkoleniu młodocianych pracowników zamieszkałych na terenie Gminy Śrem rozpatrywano zgodnie z dyspozycją art. 70b ustawy z dnia 7 września 1991 r. o systemie oświaty (Dz. U. z 2004 r. Nr 256, poz. 2572 z późn. zm.) wnioski pracodawców o zwrot kosztów kształcenia młodocianych uczniów, którzy ukończyli przygotowanie zawodowe i zdali egzamin czeladniczy lub egzamin potwierdzający uzyskanie kwalifikacji zawodowych. Tabela 29 pokazuje liczbę złożonych i rozpatrzonych pozytywnie wniosków oraz poniesione wydatki z tego tytułu za okres od września do grudnia 2013, natomiast tabela 30 obrazuje rok 2014 wg stanu na koniec sierpnia br.

Tabela 29. Dofinansowanie kształcenia młodocianych uczniów za rok 2013 (wrzesień – grudzień)

Liczba pracodawców	Liczba młodocianych którzy ukończyli naukę zawodu:		Liczba uczniów którzy ukończyli przyuczenie do wykonywani a określonej pracy	Liczba decyzji negatywnych	
	ogółem	w tym w cyklu kształcenia:			
		24 mies.			36 mies.
54	73	47	26	4	0

Tabela 30. *Dofinansowanie kształcenia młodocianych uczniów za rok 2014 (do 31.08.2014)*

Liczba pracodawców	Liczba młodocianych którzy ukończyli naukę zawodu:			Liczba uczniów którzy ukończyli przyuczenie do wykonywania określonej pracy	Liczba decyzji negatywnych
	ogółem	w tym w cyklu kształcenia:			
		24 mies.	36 mies.		
10	7	5	2	7	0

Na realizację powyższego zadania gmina Śrem uzyskuje 100% środków z Funduszu Pracy.

10. Obowiązek szkolny i obowiązek nauki:

Ważnym zadaniem realizowanym w roku szkolnym 2013/2014 była kontrola obowiązku szkolnego i obowiązku nauki. Obowiązkowi szkolnemu podlegają uczniowie w wieku od 7 lat do ukończenia gimnazjum (16 lat), a obowiązkowi nauki uczniowie w wieku 16 - 18 lat życia. Kontroli spełniania obowiązku szkolnego dokonują dyrektorzy szkół w obwodach, w których zamieszkują uczniowie, a obowiązku nauki gmina. Podstawowe informacje w zakresie spełniania obowiązku nauki zawarto w tabeli 31

 Tabela 31. *Kontrola obowiązku nauki*

wyszczególnienie	wiek			
	16 lat	17 lat	18 lat	ogółem
młodzież w wieku 16-18 lat, spełniająca obowiązek szkolny	428	44	27	499
młodzież spełniająca obowiązek nauki w publicznej lub niepublicznej szkole ponadgimnazjalnej	2	380	436	818
młodzież spełniająca obowiązek nauki przez realizowanie przygotowania zawodowego u pracodawcy	0	0	4	4
młodzież spełniająca obowiązek nauki przez realizację indywidualnego programu w ośrodku rewalidacyjno-wychowawczym	0	5	2	7
młodzież spełniająca obowiązek nauki w kraju w którym przebywają (za granicą)	8	5	7	20
młodzież niespełniająca obowiązku nauki	0	0	0	0
Ogółem:	438	434	476	1348

VI. FINANSOWANIE OŚWIATY

1. Wydatki, subwencja i dotacje

Wydatki na oświatę w 2013 r. wynosiły 44 887 094,85 zł co stanowiło 43,80% ogólnych wydatków budżetu gminy Śrem (które w 2013 r. kształtowały się na poziomie 105 979 274,15 zł), natomiast wysokość subwencji oświatowej dla uczniów szkół podstawowych i gimnazjalnych w 2013 r. wyniosła 23 230 027,00 zł.

W roku 2013 gmina Śrem po raz pierwszy otrzymała dotację celową na realizowanie zadania z zakresu wychowania przedszkolnego w wysokości 717 048 zł za okres od IX-XII 2013 r. (miesięcznie 103,50 zł na dziecko). W roku 2014 wysokość dotacji wyniosła 2 163 474 zł (miesięcznie w przeliczeniu na dziecko 100,66 zł).

Koszty poniesione na przedszkola i szkoły podstawowe prowadzone przez gminę Śrem oraz inne koszty związane z finansowaniem oświaty zostały ujęte w tabeli 32.

Tabela 32. Koszty poniesione w 2013 r. na przedszkola, szkoły podstawowe i gimnazja prowadzone przez gminę Śrem oraz koszty poniesione na porozumienia i dotacje

L.p.	PLACÓWKA	wydatki
1	P 2	1 517 426,57
2	P 3	1 480 280,61
3	P 5	1 859 349,25
4	P 7	1 442 894,87
razem przedszkola		6 299 951,30
5	SP 1	3 905 930,92
6	SP 4	2 939 057,94
7	SP 6	4 490 690,88
8	SP Bodzyniewo	1 258 473,28
9	SP Krzyżanowo	880 981,38
10	SP Pysząca	1 119 803,15
razem szkoły podstawowe		14 594 937,55
11	ZSPiG Nochowo	2 571 943,89
12	ZSPiG Dąbrowa	1 546 651,38
13	ZSPiG Zbrudzewo	3 113 833,35
razem zespoły		7 232 428,62
14	G 1	4 128 487,45
15	G 2	2 370 151,54
razem gimnazja		6 498 638,99
RAZEM SZKOŁY i PRZEDSZKOLA		34 625 956,46
16	wydatki związane z dotacją dla szkół, przedszkoli i innych form wychowania przedszkolnego	10 176 590,98
17	koszty poniesione na porozumienia z gminami	84 547,41
Razem dotacje i porozumienia		10 261 138,39
RAZEM		44 887 094,85

Poniżej przedstawiono koszty związane z prowadzeniem przez gminę Śrem szkół podstawowych i gimnazjów oraz koszty przypadające na jednego ucznia w poszczególnych szkołach.

Tabela 33. Koszty poniesione w 2013 r. na szkoły podstawowe i gimnazja prowadzone przez gminę Śrem

L.p.	nazwa placówki	wydatki w 2013 r.	roczny koszt w przeliczeniu na 1 ucznia z wydatków 2013 (kol. 3/kol. 8)	subwencja na 2013 r.	roczny koszt w przeliczeniu na 1 ucznia z subwencji 2013 (kol. 5/kol. 8)	różnica koszty-subwencja	liczba uczniów (stan na 30.09.2012)	dopłata na 1 ucznia na rok (kol.7/kol. 8)
kol.1	kol. 2	kol. 3	kol. 4	kol. 5	kol. 6	kol. 7	kol. 8	kol. 9
1	SP 1	3 905 930,92	6 913,15	3 181 278,92	5 630,58	724 652,00	565	1 282,57
2	SP 4	2 939 057,94	6 097,63	2 630 995,93	5 458,50	308 062,01	482	639,13
3	SP 6	4 490 690,88	7 027,68	3 633 333,66	5 685,97	857 357,22	639	1 341,71
4	SP Bodzyniewo	1 258 473,28	14 981,82	628 021,13	7 476,44	630 452,15	84	7 505,38
5	SP Krzyżanowo	880 981,38	15 731,81	503 596,74	8 992,80	377 384,64	56	6 739,01
6	SP Pyszaca	1 119 803,15	12 871,30	650 450,46	7 476,44	469 352,69	87	5 394,85
razem szkoły podstawowe		14 594 937,55	x	11 227 676,84	x	3 367 260,71	1913	1 760,20
7	ZSPiG Nochowo	2 571 943,89	9 120,37	2 108 324,44	7 476,33	463 619,45	282	1 644,04
8	ZSPiG Dąbrowa	1 546 651,38	8 405,71	1 394 588,71	7 579,28	152 062,67	184	826,42
9	ZSPiG Zbrudzewo	3 113 833,35	20 898,21	1 113 977,75	7 476,36	1 999 855,60	149	13 421,85
razem zespoły		7 232 428,62	x	4 616 890,90	x	2 615 537,72	615	4 252,90
10	G 1	4 128 487,45	7 819,11	2 967 576,92	5 620,41	1 160 911,36	528	2 198,69
11	G 2	2 370 151,54	10 972,92	1 220 370,02	5 649,86	1 149 781,52	216	5 323,06
razem gimnazja		6 498 638,99	x	4 187 946,94	x	2 310 692,88	744	3 105,77
razem placówki oświatowe		28 326 005,16	x	20 032 514,68	x	8 293 491,31	3 272	2 534,68

Wysoki koszt wykazany w Zespole Szkoły Podstawowej i Gimnazjum w Zbrudzewie spowodowany był ujęciem w planie finansowym szkoły kosztów obsługi finansowo-księgowej dla wszystkich szkół wiejskich, które w 2013 roku wyniosły 203 654,90 zł oraz kosztów ponoszonych na dowozy szkolne organizowane w całej gminie Śrem, które w roku szkolnym 2013/2014 kształtowały się na poziomie 1 006 313,45 zł. Wysoki poziom wydatków jest generowany również przez koszty utrzymania dodatkowych trzech oddziałów przedszkolnych w tej szkole. Należy również podkreślić, że w ZSPiG w Nochowie funkcjonują dwa oddziały przedszkolne.

Poniżej przedstawiono koszty związane z udzieleniem dotacji na przedszkola i szkoły prowadzone przez inne podmioty. Należy jednak

wyjaśnić, że z uwagi zmiany liczby uczniów w Niepublicznym Gimnazjum kwota subwencji oświatowej przewyższa kwotę dotacji.

Tabela 34. Koszty poniesione w 2013 r. na dotację dla przedszkoli i szkół

L.p.	Szkoły dotowane	kwota dotacji	subwencja	dopłata z budżetu gminy	liczba uczniów	dopłata na 1 ucznia
1	Katolicka Szkoła Podstawowa	1 383 468,18	1 271 405,04	112 063,14	240	466,93
2	Katolickie Gimnazjum	1 617 416,87	907 996,00	709 420,87	150	4729,47
3	Niepubliczne Gimnazjum	491 097,16	503 876,94	- 12 779,78*	88	-145,22*
4	Szkoła Podstawowa im. Kawalerów Orderu Uśmiechu	213 500,75	151 737,67	61 763,00	55	1122,96
razem szkoły		3 705 482,96	2 835 015,65	870 467,23	533	6174,14
L.p.	Przedszkola dotowane	kwota dotacji	subwencja	dopłata z budżetu gminy	liczba uczniów	dopłata na 1 ucznia
1	P-le Bojanowskiego	1 088 358,63	-	1 088 358,63	169	6 439,99
2	P-le Słoneczna Szóstka	2 193 190,07	50 928,55**	2 142 261,52	322	6 652,98
3	P-le Niezapominajka	1 392 810,72	-	1 392 810,72	149	9 347,72
4	P-le Pod Wierzbami	1 346 782,31	-	1 346 782,31	156	8 633,22
5.	P-le Klub Malucha Bajkowy Świat	247 586,38	-	247 586,38	42	5 894,91
6.	P-le Leśna Polanka	111 479,71	-	111 479,71	27	4 128,87
7.	Punkt Przedszkolny Bajkowy Świat	26 153,82	-	26 153,82	4	6 538,45
8.	Zespół Wychowania Przedszkolnego	64 746,38	-	64 746,38	17	3 808,61
razem p-la dotowane		6 471 108,02	50 928,55	6 420 179,47	886	51 444,75
RAZEM		10 176 590,98	50 928,55	7 290 646,70	1419	57 618,89

*) W przypadku Niepublicznego Gimnazjum subwencja oświatowa przewyższyła dotację gminy ponieważ zmniejszyła się liczba uczniów. Subwencja oświatowa na 2013 r. była naliczana na podstawie SIO z 30.09.2012 r. gdzie wykazano 92 uczniów, natomiast stan na 30.09.2013 r. to 88 uczniów co spowodowało przewyższenie dotacji;

**) W przypadku Przedszkola Słoneczna Szóstka kwota subwencyjna została przyznana tylko i wyłącznie na dzieci objęte wczesnym wspomaganiem rozwoju oraz dzieci niedosłyszące z niepełnosprawnością ruchową w tym z afazją.

2. Pozostałe wydatki na oświatę

I. Dowozy szkolne (100% koszty gminy):

W roku szkolnym 2013/2014 na dowozy szkolne przeznaczono kwotę 945 537,62 zł co stanowi kwotę o 26 922,71 zł większą w porównaniu z rokiem szkolnym 2012/2013.

Koszty związane z dowożeniem dzieci z orzeczoną stopniem niepełnosprawności w roku szkolnym 2013/2014 to 60 775,83 zł co stanowi kwotę o 1 835,35 zł większą w porównaniu z rokiem szkolnym 2012/2013.

II. Stypendia szkolne (80% dotacja + 20% koszty gminy):

Nakłady finansowe na stypendium szkole za okres 3 m-cy 2013 r. wyniosły 93 276 zł, za okres I-VI 2014 r. 127 778,76 zł, natomiast na zasiłek szkolny wydatkowano kwotę 1 700 zł. W porównaniu z rokiem szkolnym 2012/2013 nakłady na stypendium szkolne i zasiłek szkolny były odpowiednio wyższe o 33 442,86 zł i o 3 800 zł niższe.

III. Wyprawka szkolna (100% dotacja):

Na realizację zadania w roku szkolnym 2013/2014 wydatkowano środki finansowe w kwocie 65 922,34 zł co stanowi o 10 169,11 zł kwotę wyższą aniżeli środki finansowe wydatkowane w roku szkolnym 2012/2013.

IV. Pomoc państwa w zakresie dożywiania.

W ramach Rządowego Programu „Pomoc państwa w zakresie dożywiania” objęto 329 dzieci w wieku do 7 lat, 419 uczniów do ukończenia szkoły ponadgimnazjalnej, 49 dzieci zgłoszonych przez dyrektorów szkół i przedszkoli bez konieczności przeprowadzania wywiadu środowiskowego oraz 933 osoby dorosłe. Ogólny koszt przyznanych posiłków w 2013 r. to 889 651 zł z tego z budżetu gminy Śrem wydatkowano kwotę 362 637 zł, natomiast reszta to środki otrzymane od Wojewody Wielkopolskiego w kwocie 527 014 zł. Koszt posiłków był niższy o 99 189 zł niż w roku szkolnym 2012/2013.

V. Dofinansowanie kształcenia młodocianych uczniów (100% z Funduszu Pracy)

W roku 2013 r. w ramach dofinansowania kształcenia młodocianych uczniów wydatkowano kwotę w wysokości 401 587,11 zł czyli o 101 953,18 zł mniej niż w roku szkolnym 2012/2013.

VII. Analiza porównawcza lat szkolnych 2010/2011, 2011/2012, 2012/2013 oraz 2013/2014

Tabela Nr 35. Liczba oddziałów i dzieci w przedszkolach na terenie gminy Śrem w zestawieniu przekrojowym

p-la prowadzone przez JST	2010/2011		2011/2012		2012/2013		2013/2014	
	oddziały	l. dzieci	oddziały	l. dzieci	oddziały	l. dzieci	oddziały	l. dzieci
Przedszkole Nr 2	7	175	7	199	7	175	7	175
Przedszkole Nr 3	6	146	7	171	7	158	7	161
Przedszkole Nr 5	7	166	7	174	7	157	7	171
Przedszkole Nr 7	7	148	6	160	6	145	6	152
razem p-la	27	635	27	704	27	635	27	659
oddziały przedszkolne przy SP	2010/2011		2011/2012		2012/2013		2013/2014	
	oddziały	oddziały	oddziały	l. dzieci	oddziały	l. dzieci	oddziały	l. dzieci
SP Zbrudzewo	3	54	3	52	3	57	3	59
SP Nochowo	1	13	3	36	2	27	2	33
SP Pysząca	1	12	1	15	1	16	1	21
SP Dąbrowa	1	15	1	15	1	20	2	40
SP Bodzyniewo	2	23	2	29	1	19	1	26
SP Wyrzeka	2	24	-	-	-	-	-	-
SP Krzyżanowo	2	25	1	25	1	24	1	24
SP 1	-	-	-	-	1	24	2	43
razem oddziały	12	166	11	172	10	187	12	246
p-la dotowane	2010/2011		2011/2012		2012/2013		2013/2014	
	oddziały	l. dzieci	oddziały	l. dzieci	oddziały	l. dzieci	oddziały	l. dzieci
Niezapominajka	6	151	7	172	7	167	6	149
Pod Wierzbami	6	160	6	160	6	160	6	156
Słoneczna Szóstka	11	232	12	277	14	350	14	322
Bł. E. Bojanowskiego	6	169	6	176	6	169	6	169
Klub Malucha Bajkowy Świat	-	-	2	9	2	32	3	42
Twoje P-le Nochowo	-	-	-	-	-	-	-	-
Twoje P-le Bodzyniewo	-	-	-	-	-	-	-	-
Twoje P-le Pysząca	-	-	-	-	-	-	-	-
Twoje P-le Dąbrowa	-	-	-	-	-	-	-	-
Niepubliczne Przedszkole „Leśna Polanka”	-	-	-	-	1	9	2	27
Zespół Wychowania Przedszkolnego	1	19	1	20	1	20	1	17
Punkt Przedszkolny Bajkowy Świat	-	-	1	6	1	3	1	4
razem	30	731	35	820	38	910	39	886
RAZEM p-la i oddziały	69	1 532	73	1696	75	1732	78	1791

Tabela 36. Etaty nauczycielskie i etaty administracji w przedszkolach

p-la prowadzone przez JST	2010/2011			2011/2012			2012/2013		
	średnia liczba dzieci na oddział	etaty nauczycielskie	etaty administracji i obsługi	średnia liczba dzieci na oddział	etaty nauczycielskie	etaty administracji i obsługi	średnia liczba dzieci na oddział	etaty nauczycielskie	etaty administracji i obsługi
P 2	25	16,59	14	28	16,64	14	27	14,09	12,50
P 3	24	14,68	17	24	15,59	15	23	14,09	10,71
P 5	24	18,68	17	25	19,59	17	25	17,86	12,50
P 7	21	13,78	16	27	14,59	16	26	11,99	12,96
razem	x	63,73	64	x	66,41	62	x	58,03	48,67

p-la prowadzone przez JST	2013/2014		
	średnia liczba dzieci na oddział	etaty nauczycielskie	etaty administracji i obsługi
P 2	25	13,61	14,00
P 3	23	14,51	11,42
P 5	24	21,00	14,75
P 7	25	12,26	14,38
razem	x	61,38	54,55

Tabela 37. Wydatki poniesione na przedszkola na terenie gminy Śrem

p-la prowadzone przez JST	Wydatki			
	2010	2011	2012	2013
Przedszkole Nr 2	1 565 795,26	1 541 976,30	1 479 211,19	1 517 426,57
Przedszkole Nr 3	1 554 454,85	1 522 109,36	1 579 467,08	1 480 280,61
Przedszkole Nr 5	1 961 179,98	1 957 919,00	1 965 936,27	1 859 349,25
Przedszkole Nr 7	1 472 308,78	1 460 467,25	1 505 065,90	1 442 894,87
razem p-la	6 553 738,87	6 482 471,91	6 529 680,44	6 299 951,30
p-la dotowane				
	2010	2011	2012	2013
Niezapominajka	835 416,00	1 099 215,00	1 018 286,10	1 392 810,72
Pod Wierzbami	943 164,00	1 124 955,00	976 221,98	1 346 782,31
Słoneczna Szóstka	794 826,00	1 310 058,00	1 412 901,16	2 193 190,07
Bł. E. Bojanowskiego	715 122,00	907 974,00	798 101,84	1 088 358,63
P-le Klub Malucha bajkowy Świat	-	-	136 376,19	247 586,38
razem p-la dotowane	3 288 528,00	4 442 202,00	4 341 887,27	6 268 728,11
RAZEM przedszkola	9 842 266,87	10 924 673,91	10 871 567,71	12 568 679,41

Tabela. 38 Liczba uczniów i oddziałów w szkołach prowadzonych przez gminę Śrem

szkoły podstawowe prowadzone przez JST	2010/2011		2011/2012		2012/2013		2013/2014	
	oddziały	liczba uczniów	oddziały	liczba uczniów	oddziały	liczba uczniów	oddziały	liczba uczniów
Szkoła Podstawowa Nr 1	28	646	26	590	26	565	24	550
Szkoła Podstawowa Nr 4	24	551	23	509	21	482	19	466
Szkoła Podstawowa Nr 6	27	673	26	633	26	639	27	674
razem SP miejskie	79	1 870	75	1 732	73	1686	70	1690
SP Bodzyniewo	6	93	6	81	6	84	6	79
SP Krzyżanowo	6	56	6	52	6	56	6	54
SP Pysząca	6	103	6	96	6	87	6	84
SP Wyrzeka	5	39	-	-	-	-	-	-
ZSPiG Dąbrowa	9	166	9	174	9	184	9	172
ZSPiG Nochowo	12	281	17	301	16	282	13	275
ZSPiG Zbrudzewo	9	162	9	149	9	149	9	141
razem SP wiejskie	53	900	53	853	52	842	49	805
Razem SP i zespoły	132	2 770	128	2 585	125	2528	119	2495
Gimnazjum Nr 1	23	603	21	543	20	528	21	553
Gimnazjum Nr 2	15	328	12	266	10	216	8	185
razem G	38	931	33	809	30	744	29	738
RAZEM SP i G	170	3 701	161	3 394	155	3272	148	3233

Tabela. 39 Średnia liczebność dzieci w oddziałach szkolnych

szkoły podstawowe prowadzone przez JST	2010/2011	2011/2012	2012/2013	2013/2014
	średnia liczba dzieci na oddział	średnia liczba dzieci na oddział	średnia liczba dzieci na oddział	średnia liczba dzieci na oddział
Szkoła Podstawowa Nr 1	23	22	21	22
Szkoła Podstawowa Nr 4	22	22	22	24
Szkoła Podstawowa Nr 6	24	24	24	24
SP Bodzyniewo	15	13	14	13
SP Krzyżanowo	9	8	9	9
SP Pysząca	17	16	14	14
SP Wyrzeka	7	-	-	-
ZSPiG Dąbrowa	18	19	20	19
ZSPiG Nochowo	23	17	17	21
ZSPiG Zbrudzewo	18	16	16	15
Gimnazjum Nr 1	26	25	26	26
Gimnazjum Nr 2	21	22	21	23

Tabela 40. Liczba uczniów i oddziałów szkół prowadzonych przez inne podmioty

szkoły podstawowe dotowane przez JST	2010/2011		2011/2012		2012/2013		2013/2014	
	oddziały	liczba uczn.	oddziały	liczba uczn.	oddziały	liczba uczn.	oddziały	liczba uczn.
Katolicka Publiczna SP	2	49	7	134	10	215	12	240
Katolickie Gimnazjum	3	59	6	125	8	163	7	150
Niepubl. Gimnazjum	5	101	4	102	4	92	4	88
Dwujęzyczne Gimnazjum	2	59	3	91	3	95	4	123
Szkoła Podstawowa im. Kawalerów Orderu Uśmiechu	-	-	-	-	1	28	2	55
Razem	12	268	20	452	26	593	29	656

Tabela 41. Etaty nauczycielskie i etaty administracji w szkołach

szkoły podstawowe prowadzone przez JST	2010/2011		2011/2012		2012/2013		2013/2014	
	etaty n-le	etaty admin. i obsł.	etaty n-le	etaty admin. i obsł.	etaty n-le	etaty admin. i obsł.	etaty n-le	etaty admin. i obsł.
SP 1	63,05	13,00	59,23	15,00	49,22	12,70	51,83	12,76
SP 4	40,61	12,63	38,72	11,13	36,81	10,88	39,36	9,88
SP 6	48,44	14,50	49,72	14,50	47,00	13,00	54,11	13,00
razem SP miejskie	152,1	40,13	147,67	40,63	133,03	36,58	145,30	35,64
SP Bodzyniewo	13,28	5,00	13,17	5,00	12,23	4,90	13,15	6,40
SP Krzyżanowo	11,74	2,50	12,52	2,00	11,92	2,82	11,20	2,72
SP Pysząca	12,04	4,50	11,45	4,00	11,35	4,37	13,02	4,28
SP Wyrzeka	12,76	2,75	-	-	-	-	-	-
ZSPiG Dąbrowa	16,72	4,00	17,05	4,00	16,55	4,50	21,65	4,42
ZSPiG Nochowo	25,26	5,50	32,50	7,75	34,45	7,60	30,28	6,21
ZSPiG Zbrudzewo	21,85	10,00	20,28	11,00	20,49	11,05	25,35	11,14
razem SP wiejskie	113,65	34,25	106,97	33,75	106,99	35,24	77,28	21,77
RAZEM SP i Zespoły	265,75	74,38	254,64	74,38	240,02	71,82	222,58	57,41
Gimnazjum Nr 1	61,00	16,25	54,56	17,25	51,28	16,25	56,02	13,50
Gimnazjum Nr 2	40,39	10,50	35,29	10,00	29,28	8,50	24,37	8,50
Razem G	101,39	26,75	89,85	27,25	80,56	24,75	80,39	22,00
RAZEM szkoły	367,14	101,13	344,49	101,63	320,58	96,57	302,97	79,41

Tabela 42. Wydatki poniesione w poszczególnych latach

szkoły podstawowe prowadzone przez JST	Wydatki			
	2010	2011	2012	2013
Szkoła Podstawowa Nr 1	4 285 677,31	4 190 482,78	4 139 820,05	3 905 930,92
Szkoła Podstawowa Nr 4	3 005 415,01	3 056 316,02	3 097 356,08	2 939 057,94
Szkoła Podstawowa Nr 6	4 286 329,49	4 325 650,45	4 362 730,53	4 490 690,88
razem SP miejskie	11 577 421,81	11 572 449,25	11 599 906,66	11 335 679,74
SP Bodzyniewo	1 160 939,62	1 155 510,69	1 196 311,14	1 258 473,28
SP Krzyżanowo	820 573,30	815 377,39	856 616,36	880 981,38
SP Pysząca	1 064 542,49	1 070 850,91	1 077 855,68	1 119 803,15
SP Wyrzeka*	800 641,85	672 682,45	-	-
ZSPiG Dąbrowa	1 249 039,64	2 111 571,05	1 407 360,64	1 546 651,38
ZSPiG Nochowo	1 919 917,02	1 321 397,07	2 625 285,62	2 571 943,89
ZSPiG Zbrudzewo	2 645 359,65	2 902 753,86	2 906 278,84	3 113 833,35
razem SP wiejskie	9 661 013,57	10 050 143,42	10 069 708,28	10 491 686,43
RAZEM szkoły i zespoły	21 238 435,38	21 622 592,67	21 669 614,94	21 827 366,17
Gimnazjum Nr 1	4 695 670,61	4 262 621,64	4 254 054,02	4 128 487,45
Gimnazjum Nr 2	2 888 487,67	2 723 338,65	2 635 483,98	2 370 151,54
razem gimnazja	7 584 158,28	6 985 960,29	6 889 538,00	6 498 638,99
RAZEM szkoły	28 822 593,66	28 608 552,96	28 559 152,94	28 326 005,16

Tabela 43. Dotacje na szkoły prowadzone przez inne niż JST podmioty

Szkoły podstawowe dotowane przez JST	dotacje			
	2010	2011	2012	2013
Katolicka Publiczna SP	86 394,35*	451 369,83	932 937,89	1 383 468,18
Katolickie Gimnazjum	132 948,24*	609 363,16	1 097 610,42	1 617 416,87
Niepubliczne Gimnazjum	412 337,73	525 806,68	507 182,85	491 097,16
Szkoła Podstawowa im. Kawalerów Orderu Uśmiechu	-	-	49 577,00	213 500,75
Razem	631 680,32	1 586 539,67	2 587 308,16	3 705 482,96

*) dot. tylko okresu IX-XII

