

INFORMACJA
o stanie realizacji zadań oświatowych
gminy Śrem w roku szkolnym 2014/2015

Pion Edukacji i Usług Społecznych
Urzędu Miejskiego w Śremie

Sesja Rady Miejskiej w Śremie

Śrem, 29 października 2015 r.

SPIS TREŚCI:

I.	WSTĘP	str. 3
II.	ZADANIA OŚWIATOWE GMINY	str. 3
III.	PODSTAWOWE DECYZJE PRAWNE	str. 4
IV.	PRZEDSZKOŁA, ODDZIAŁY PRZEDSZKOLNE PRZY SZKOŁACH PODSTAWOWYCH, INNE FORMY WYCHOWANIA PRZEDSZKOLNEGO	str. 5
V.	SZKOŁY PODSTAWOWE I GIMNAZJA	str. 13
VI.	FINANSOWANIE OŚWIATY	str. 35
VII.	ANALIZA PORÓWNAWCZA	str. 39

I. WSTĘP

Zgodnie z zapisem art. 5a ust. 4 ustawy z dnia 7 września 1991 r. o systemie oświaty (Dz. U. z 2004 r. Nr 256, poz. 2572 z późn. zm.) „Organ wykonawczy jednostki samorządu terytorialnego, w terminie do dnia 31 października, przedstawia organowi stanowiącemu jednostki samorządu terytorialnego informację o stanie realizacji zadań oświatowych tej jednostki za poprzedni rok szkolny, w tym o wynikach:

- 1) sprawdzianu, egzaminu gimnazjalnego, egzaminu maturalnego i egzaminu potwierdzającego kwalifikacje w zawodzie, z uwzględnieniem działań podejmowanych przez szkoły nakierowanych na kształcenie uczniów ze specjalnymi potrzebami edukacyjnymi, w szkołach tych typów, których prowadzenie należy do zadań własnych jednostki samorządu terytorialnego;
- 2) nadzoru pedagogicznego sprawowanego przez kuratora oświaty lub właściwego ministra w szkołach i placówkach tych typów i rodzajów, których prowadzenie należy do zadań własnych jednostki samorządu terytorialnego.

Informacja o stanie realizacji zadań oświatowych przedstawiona w niniejszym opracowaniu odnosi się do roku szkolnego 2014/2015.

II. ZADANIA OŚWIATOWE GMINY

1. Zaspokajanie zbiorowych potrzeb wspólnoty m.in. w zakresie edukacji publicznej należy do zadań własnych gminy – art. 7 ust. 1 ustawy o samorządzie gminnym.
2. Zakładanie i prowadzenie przedszkoli w tym przedszkoli specjalnych, szkół podstawowych i gimnazjów – ustawa o systemie oświaty.
3. Zabezpieczenie bazy lokalowej i sprawności technicznej obiektów oświatowych oraz środków rzeczowych i finansowych dla działalności – ustawa o systemie oświaty.
4. Zabezpieczenie kadry pracowniczej, w tym administracyjno-usługowej – ustawa o systemie oświaty.
5. Stanowienie o wysokości niektórych składników wynagrodzenia nauczycieli – Karta Nauczyciela.
6. Wspieranie nauczycieli w procesie dydaktyczno-wychowawczym – Karta Nauczyciela.
7. Inspirowanie i realizacja zadań dla wsparcia procesu dydaktycznego i szkolnych programów wychowawczych – strategia gminy Śrem.
8. Kontrolowanie spełniania obowiązku szkolnego i obowiązku nauki – ustawa o systemie oświaty.
9. Realizacja zadań wspierających uczniów w nauce – ustawa o systemie oświaty.

III. PODSTAWOWE DECYZJE PRAWNE

W roku szkolnym 2014/2015 Rada Miejska w Śremie podjęła uchwały regulujące przepisy ustawodawcze w dziedzinie oświaty, a mianowicie:

1. Obwieszczenie Rady Miejskiej w Śremie z dnia 18 września 2014r. w sprawie ogłoszenia jednolitego tekstu uchwały w sprawie ogłoszenia jednolitego tekstu uchwały w sprawie ustalenia planu sieci oraz granic obwodów publicznych szkół podstawowych i gimnazjów prowadzonych przez gminę Śrem.
2. Obwieszczenie Rady Miejskiej w Śremie z dnia 18 września 2014r. w sprawie ogłoszenia jednolitego tekstu uchwały w sprawie określenie wysokości opłat za korzystanie z wychowania przedszkolnego oraz warunków częściowego zwolnienia z opłat w publicznych przedszkolach, dla których organem prowadzącym jest gmina Śrem.
3. Uchwała Nr 38/V/2015 Rady Miejskiej w Śremie z dnia 26 lutego 2015r. w sprawie określenia kryteriów naboru do przedszkoli prowadzonych przez gminę Śrem na drugim etapie postępowania rekrutacyjnego oraz dokumentów niezbędnych do potwierdzenia tych kryteriów.

W ramach wewnętrznego kierownictwa oprócz różnego rodzaju decyzji organizacyjno-kadrowych wydano 9 zarządzeń Burmistrza Śremu odnoszących się do tematyki oświaty:

1. Zarządzenie Nr 132/2014 Burmistrza Śremu z dnia 22 września 2014 r. w sprawie cofnięcia pełnomocnictw dyrektorom placówek oświatowych, dla których organem prowadzącym jest gmina Śrem.
2. Zarządzenie Nr 49/2015 Burmistrza Śremu z dnia 18 marca 2015 r. w sprawie założeń do opracowania arkuszy organizacji pracy przedszkoli i szkół prowadzonych przez gminę Śrem na rok szkolny 2015/2016;
3. Zarządzenie Nr 54/2015 Burmistrza Śremu z dnia 26 marca 2015 r. w sprawie powołania Komisji Konkursowej w celu wyłonienia kandydata na stanowisko dyrektora Zespołu Szkoły Podstawowej i Gimnazjum w Zbrudzewie;
4. Zarządzenie Nr 55/2015 Burmistrza Śremu z dnia 26 marca 2015 r. w sprawie powołania Komisji Konkursowej w celu wyłonienia kandydata na stanowisko dyrektora Przedszkola nr 3 „Jarzębinka” w Śremie;
5. Zarządzenie Nr 78/2015 Burmistrza Śremu z dnia 29 kwietnia 2015 r. w sprawie powierzenia stanowiska dyrektora Przedszkola nr 3 „Jarzębinka” w Śremie

6. Zarządzenie Nr 79/2015 Burmistrza Śremu z dnia 29 kwietnia 2015 r. w sprawie powierzenia stanowiska dyrektora Zespołu Szkoły Podstawowej i Gimnazjum w Zbrudzewie;
7. Zarządzenie Nr 121/2015 Burmistrza Śremu z dnia 27 lipca 2015 r. w sprawie powołania Komisji Egzaminacyjnej celem przeprowadzenia postępowania egzaminacyjnego dla Pani Marty Rymaniak ubiegającej się o awans na stopień nauczyciela mianowanego;
8. Zarządzenie Nr 122/2015 Burmistrza Śremu z dnia 27 lipca 2015 r. w sprawie powołania Komisji Egzaminacyjnej celem przeprowadzenia postępowania egzaminacyjnego dla Pani Joanny Kowalskiej ubiegającej się o awans na stopień nauczyciela mianowanego;
9. Zarządzenie Nr 123/2015 Burmistrza Śremu z dnia 27 lipca 2015 r. w sprawie powołania Komisji Egzaminacyjnej celem przeprowadzenia postępowania egzaminacyjnego dla Pani Izabeli Jasiczak ubiegającej się o awans na stopień nauczyciela mianowanego;

W wyniku 2 konkursów na stanowiska dyrektorów gminnych placówek oświatowych zostały wręczone powierzenia stanowiska dyrektora następującym osobom:

- 1) Jolancie Ratajczak – w Przedszkolu nr 3 „Jarzębinka” w Śremie;
- 2) Ewie Nowak – w Zespole Szkoły Podstawowej i Gimnazjum w Zbrudzewie.

W roku szkolnym 2014/2015 gmina Śrem prowadziła i prowadzi cztery przedszkola publiczne, sześć szkół podstawowych, cztery zespoły szkoły podstawowej i gimnazjum oraz jedno gimnazjum. Z dniem 1 września 2014 r. utworzony został Zespół Szkoły Podstawowej i Gimnazjum w Śremie, który mieści się w budynku dawnego Gimnazjum Nr 2 w Śremie. Łącznie 15 placówek kształcących i wychowujących dzieci i młodzież w wieku od 3 do 16 roku życia.

IV. PRZEDSZKOLA, ODDZIAŁY PRZEDSZKOLNE PRZY SZKOŁACH PODSTAWOWYCH, INNE FORMY WYCHOWANIA PRZEDSZKOLNEGO

W roku szkolnym 2014/2015 gmina Śrem była organem prowadzącym dla 4 przedszkoli publicznych, a mianowicie:

- Przedszkola Nr 2 „Słoneczna Gromada” w Śremie,
- Przedszkola Nr 3 „Jarzębinka” w Śremie,
- Przedszkola Nr 5 z oddziałami integracyjnymi „Mali Przyrodnicy” w Śremie,
- Przedszkole Nr 7 „Janka Wędrowniczka” w Śremie.

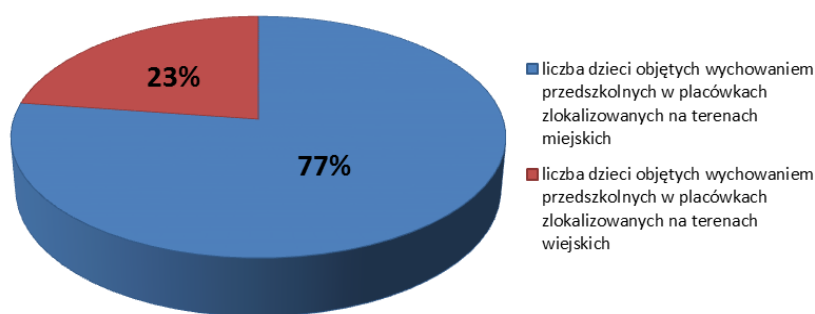
Przedszkole Nr 5 „Mali Przyrodnicy” w Śremie jest jedyną placówką na terenie gminy Śrem, w której funkcjonują oddziały integracyjne. W roku szkolnym 2014/2015 funkcjonowały 3 oddziały integracyjne na 7 funkcjonujących. W oddziałach tych na podstawie orzeczeń poradni psychologiczno-pedagogicznej zostało objętych 13 dzieci wczesnym wspomaganie rozwoju oraz 1 dziecko indywidualnym obowiązkowym rocznym wychowaniem przedszkolnym.

Ponadto w szkołach zlokalizowanych na terenach wiejskich, które również prowadzone są przez gminę Śrem, w roku szkolnym 2014/2015 funkcjonowało trzynaście oddziałów przedszkolnych, a mianowicie:

- oddział przedszkolny w Bodzyniewie,
- oddział przedszkolny w Pyszącej,
- oddział przedszkolny w Krzyżanowie,
- trzy oddziały przedszkolne w Dąbrowie,
- dwa oddziały przedszkolne w Nochowie,
- trzy oddziały przedszkolne w Zbrudzewie,
- dwa oddziały przedszkolne przy Szkole Podstawowej Nr 1 w Śremie.

Łącznie do wszystkich wyżej wymienionych placówek przedszkolnych prowadzonych przez gminę Śrem uczęszczało 878 dzieci, z czego 200 do oddziałów przedszkolnych zlokalizowanych przy szkołach wiejskich i 42 do oddziału przedszkolnego w Szkole Podstawowej Nr 1 w Śremie.

Wykres 1. *Udział procentowy dzieci uczęszczających do przedszkoli oraz oddziałów przedszkolnych prowadzonych przez gminę Śrem.*



W roku szkolnym 2014/2015 na terenie gminy Śrem funkcjonowało siedem przedszkoli (dwa publiczne i pięć niepublicznych) prowadzone przez inne podmioty:

- Publiczne Przedszkole „Niezapominajka” prowadzone przez Zgromadzenie Sióstr Św. Elżbiety z siedzibą w Poznaniu,
- Publiczne Przedszkole „Pod Wierzbami” prowadzone przez Spółkę Cywilną BAJKA z siedzibą w Śremie,

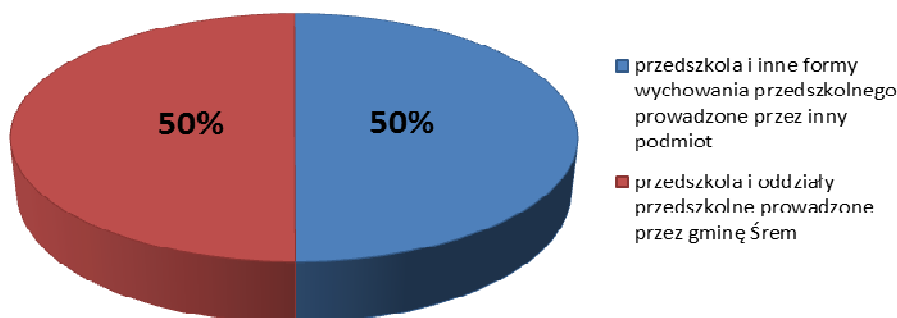
- Niepubliczne Przedszkole im. Bł. Edmunda Bojanowskiego prowadzone przez Parafię Rzymsko-Katolicką p.w. Najświętszego Serca Jezusa w Śremie,
 - Niepubliczne Przedszkole „Słoneczna Szóstka” prowadzone przez osoby fizyczne Panią Jolantę Tylman i Pana Jakuba Tylmana,
 - Niepubliczne Przedszkole „Klub Malucha Bajkowy Świat” prowadzone przez osobę fizyczną Panią Renatę Cerekwicką,
 - Niepubliczne Przedszkole „Leśna Polanka” w Mechlinie prowadzone przez osobę fizyczną Panią Paulinę Fabisiak,
- oraz podmiot, który rozpoczął działalność w roku szkolnym 2014/2015:
- Niepubliczne Przedszkole „Leśne Skrzaty” w Pyszącej prowadzone przez osobę fizyczną Panią Aleksandrę Dzierżawczyk.

Ponadto na terenie gminy Śrem funkcjonował również:

- Zespół Wychowania Przedszkolnego. Organem prowadzącym dla tej formy opieki są osoby fizyczne Pani Jolanta Tylman oraz Pan Jakub Tylman. Dzieci mogą spędzać czas z innymi dziećmi oraz z rodzicami w dogodnych godzinach oraz dniach tygodnia dostosowanych do potrzeb. W roku szkolnym 2014/2015 na zajęcia w tej formie uczęszczało ok. 10 dzieci; oraz
- Niepubliczny Punkt Przedszkolny „Klub Malucha Bajkowy Świat”. Punkt jest prowadzony przez osobę fizyczną Panią Renatę Cerekwicką opieką zostało objętych ok. 3 dzieci.

Łącznie do przedszkoli i innych form wychowania przedszkolnego prowadzonych przez inny podmiot uczęszczało 877 dzieci, co stanowi 50% ogółu dzieci uczęszczających do wszystkich przedszkoli i oddziałów przedszkolnych prowadzonych przez gminę Śrem w roku szkolnym 2014/2015.

Wykres 2. *Udział procentowy dzieci uczęszczających do przedszkoli i oddziałów przedszkolnych prowadzonych przez gminę Śrem oraz do przedszkoli i innych form wychowania przedszkolnego prowadzonych przez inny podmiot*



Gmina Śrem w roku szkolnym 2014/2015 zapewniła każdemu dziecku w wieku 5 i 6 lat miejsce w placówce przedszkolnej. Z danych statystycznych będących w dyspozycji Urzędu wynika, iż na terenie gminy Śrem zameldowanych było 263 dzieci w wieku 6 lat (urodzonych w II połowie 2008 r.) oraz 528 dzieci w wieku 5 lat. Do wszystkich placówek przedszkolnych zarówno tych prowadzonych przez gminę Śrem jak i tych prowadzonych przez inny podmiot, w roku szkolnym 2014/2015 uczęszczało łącznie 275 dzieci 6 letnich oraz 5 dzieci powyżej 7 lat a także 520 dzieci 5 letnich. Ponadto do przedszkoli zlokalizowanych w innych gminach w roku szkolnym 2014/2015 uczęszczało 6 dzieci 6 letnich oraz 12 dzieci 5 letnich, które są mieszkańcami gminy Śrem.

Szczegółowe dane zostały ujęte w poniższej tabeli.

Tabela 1. Ilość dzieci 5-cio i 6-cio letnich uczęszczających do przedszkoli, oddziałów przedszkolnych przy szkołach podstawowych w roku szkolnym 2014/2015

L.p.	Nazwa Przedszkola	Ilość dzieci	
		5 lat	6 lat
Przedszkola prowadzone przez gminę Śrem			
1	Przedszkole nr 2 "Słoneczna Gromada"	47	26
2	Przedszkole nr 3 "Jarzębinka"	40	21
3	Przedszkole nr 5 "Mali Przyrodnicy"	41	39
4	Przedszkole nr 7 "Janka Wędrowniczka"	47	26
Oddziały przedszkolne w szkołach podstawowych prowadzonych przez gminę Śrem			
5	SP Zbrudzewo	11	12
6	SP Nochowo	16	11
7	SP Pysząca	13	5
8	SP Dąbrowa	15	12
9	SP Bodzyniewo	20	5
10	SP Krzyżanowo	11	6
11	SP 1	22	20
Przedszkola prowadzone przez inny podmiot			
12	Przedszkole "Niezapominajka"	45	16
13	Przedszkole "Pod Wierzbami"	51	21
14	Przedszkole Bł. E. Bojanowskiego	42	25
15	Przedszkole "Słoneczna Szóstka"	72	29
16	Przedszkole „Klub Malucha Bajkowy Świat”	16	4
17	Niepubliczne Przedszkole „Leśna Polanka”	11	2
18	Niepubliczne Przedszkole „Leśne Skrzaty”	0	0
Razem przedszkola na terenie gminy Śrem		520	280
Liczba dzieci ze Śremu w przedszkolach poza gminą Śrem		12	6
Łączna liczba dzieci z gminy Śrem		532	286
Liczba dzieci zameldowanych na terenie gminy Śrem		528	263
% udział		101%	109%

W roku szkolnym 2014/2015 praca w przedszkolach publicznych i oddziałach przedszkolnych w szkołach podstawowych, dla których organem prowadzącym jest gmina Śrem odbywała się w 40 oddziałach, natomiast w przedszkolach prowadzonych przez inny podmiot niż JST w 38 oddziałach. We wszystkich przedszkolach odbywały się zajęcia logopedyczne. Ponadto przedszkola oferowały udział w zajęciach muzycznych z elementami rytmiki, zajęciach plastycznych czy kółkach teatralnych. W roku szkolnym 2014/2015 w 4 przedszkolach gminnych funkcjonowały dodatkowe zajęcia z języka angielskiego dla wszystkich grup wiekowych, które w całości sfinansowano z budżetu gminy. Dodatkowo w Przedszkolu Nr 2 kontynuowany był program nauki gry w szachu dla wszystkich dzieci 5 i 6 letnich. Jak co roku każda z placówek była organizatorem „Drzwi otwartych”, podczas których rodzice mogli zapoznać się z funkcjonowaniem placówek. Przedszkola wyspecjalizowały się w dużych uroczystościach organizowanych pod patronatem Burmistrza Śremu. W Przedszkolu Nr 2 organizowana była Spartakiada Przedszkolaków, w Przedszkolu Nr 3 „Roztańczone Przedszkolaki”, w Przedszkolu Nr 5 „Śpiewak Przedszkolak”, a w Przedszkolu Nr 7 „Międzyprzedszkolny Festiwal Teatryków Dziecięcych”.

Poniżej zostały przedstawione tabele obrazujące szczegółowy stan organizacji przedszkoli publicznych i niepublicznych, innych form wychowania przedszkolnego oraz oddziałów przedszkolnych przy szkołach podstawowych zlokalizowanych na terenie gminy Śrem w roku szkolnym 2014/2015.

Tabela 2. Ilość dzieci w przedszkolach publicznych z podziałem na grupy wiekowe.

Lp	Nazwa Przedszkola	Ilość oddziałów			Ilość dzieci		
		ogółem	6-latki	3-5 latki	ogółem	6 - latki	3-5 latki
1	Przedszkole nr 2	7	3	4	174	26	148
2	Przedszkole nr 3	7	2	5	161	21	140
3	Przedszkole nr 5	7	3	4	153	39	114
4	Przedszkole nr 7	6	1	5	148	26	122
Razem		27	9	18	636	112	524

Tabela 3. Ilość dzieci w przedszkolach prowadzonych przez inny podmiot z podziałem na grupy wiekowe oraz w zespole wychowania przedszkolnego.

Lp.	Nazwa Przedszkola	Ilość oddziałów			Ilość dzieci		
		ogółem	6-latki	3-5 latki	ogółem	6- latki	3-5 latki
1	Przedszkole Niezapominajka	6	1	5	134	15	119
2	Przedszkole Pod Wierzbami	6	3	3	149	72	77
3	Przedszkole Bł. E. Bojanowskiego	6	1	5	161	25	136
4	Przedszkole Słoneczna Szóstka	13	2	11	317	29	288
5	Klub Malucha Bajkowy Świat	3	1	2	57	4	53
6	Niepubliczne Przedszkole „Leśna Polanka”	2	1	1	37	2	35

7	Niepubliczne Przedszkole "Leśne Skrzaty"	1	0	1	11	0	11
Razem		37	9	28	866	147	719
8	Zespół Wychowania Przedszkolnego	1	0	1	11	0	11
9	Punkt Przedszkolny Bajkowy Świat	0	0	0	0	0	0
Razem		1	0	1	11	0	11
ŁĄCZNIE		38	9	29	877	147	730

Tabela 4. Ilość dzieci w oddziałach przedszkolnych przy szkołach podstawowych z podziałem na grupy wiekowe.

Lp.	Oddział przedszkolny przy:	Ilość oddziałów	Ilość dzieci	
			ogółem	w tym 6-latki
1	ZSPiG w Zbrudzewie	3	41	12
2	ZSPiG w Nochowie	2	32	11
3	Szkole Podstawowej w Pyszce	1	18	5
4	ZSPiG w Dąbrowie	3	61	12
5	Szkole Podstawowej w Bodzynie	1	25	5
6	Szkole Podstawowej w Krzyżanowie	1	23	6
7	Szkole Podstawowej Nr 1	2	42	20
Razem		13	242	71

Wg danych statystycznych wynika, że na terenie gminy Śrem zameldowane były dzieci w wieku 3, 4, 5 i 6 lat w ilości odpowiednio 478, 549, 528 i 263. Do przedszkoli prowadzonych przez gminę Śrem, oddziałów przedszkolnych przy szkołach podstawowych oraz przedszkoli i innych form wychowania przedszkolnego dotowanych uczęszczało łącznie 1755 dzieci. Do przedszkoli poza gminą Śrem uczęszczało 42 dzieci będących mieszkańcami gminy Śrem.

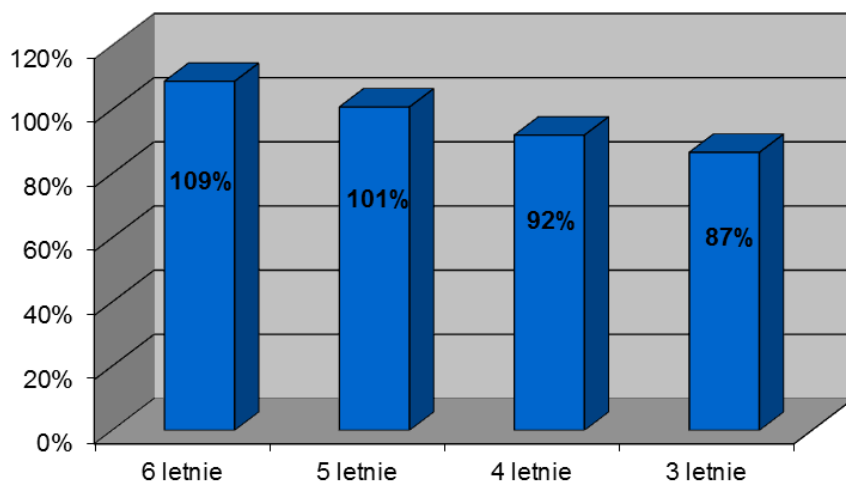
Tabela 5. Dane meldunkowe

	6 latki II połowa 2008	5 latki	4 latki	3 latki
Liczba dzieci zameldowanych na terenie gminy Śrem	263	528	549	478
Liczba dzieci uczęszczających do przedszkoli i oddziałów przedszkolnych prowadzonych przez gminę Śrem, w tym:	97	237	267	230
liczba dzieci z innych gmin	7	0	7	1
Liczba dzieci uczęszczająca do przedszkoli dotowanych przez gminę Śrem, w tym:	183	283	222	176
liczba dzieci z innych gmin	2	9	23	17
Liczba dzieci z gminy Śrem uczęszczająca do przedszkoli w innych gminach	6	12	16	8
Razem	286	532	505	414
% udział	109%	101%	92%	87%

Tabela Nr 5. wskazuje dane, które potwierdzają realizację obowiązku rocznego przygotowania przedszkolnego przez wszystkie dzieci 5 i 6 letnie na terenie gminy Śrem.

Poniżej został przedstawiony wykres obrazujący procentowy udział dzieci w wieku od 3 do 6 lat uczęszczających w roku szkolnym 2014/2015 do placówek oświatowych zlokalizowanych na terenie gminy Śrem oraz do przedszkoli spoza gminy Śrem w stosunku do liczby dzieci zameldowanych na terenie gminy Śrem. Wysoki procent dzieci w wieku 6 lat uczęszczających do przedszkoli wynika z przyjmowania dzieci do tych placówek na podstawie oświadczenia o miejscu zamieszkania, a nie rzeczywistym meldunku potwierdzonym w biurze meldunkowym Urzędu.

Wykres 3. Procentowy udział dzieci w wieku od 3 do 6 lat uczęszczających do placówek oświatowych na terenie gminy Śrem



W przedszkolach prowadzonych przez gminę Śrem, w roku szkolnym 2014/2015 do jednego oddziału uczęszczało średnio 24 dzieci. Opiekę nad dziećmi zapewniła wykwalifikowana kadra. Największą grupę nauczycieli zatrudnionych w przedszkolach prowadzonych przez gminę Śrem stanowią nauczyciele posiadający stopień awansu zawodowego nauczyciela mianowanego (30 nauczycieli).

Liczba zatrudnionych nauczycieli w przedszkolach prowadzonych przez gminę Śrem oraz ilość pracowników niepedagogicznych przedstawiają poniższe tabele poniżej.

Tabela 6. Wykaz kadry pedagogicznej i niepedagogicznej zatrudnionej w przedszkolach prowadzonych przez gminę Śrem

Lp.	Nazwa Przedszkola	Kadra pedagogiczna		Kadra niepedagogiczna	
		Ilość nauczycieli	Ilość etatów	Ilość osób	Ilość etatów
1	Przedszkole nr 2	16	14,59	17	14,00
2	Przedszkole nr 3	17	15,55	15	12,87

3	Przedszkole nr 5	22	20,14	16	13,75
4	Przedszkole nr 7	14	12,55	17	15,87
Razem		69	62,83	65	56,49

Tabela 7. Wykaz kadry pedagogicznej w przedszkolach prowadzonych przez gminę Śrem wg stopnia awansu zawodowego

Lp.	Nazwa Przedszkola	Stażysta	Kontraktowy	Mianowany	Dyplomowany	razem
1	Przedszkole nr 2	0	5	4	7	16
2	Przedszkole nr 3	0	3	9	5	17
3	Przedszkole nr 5	0	4	10	8	22
4	Przedszkole nr 7	0	1	7	6	14
Razem		1	11	30	26	69

Przedszkola publiczne prowadzone przez gminę Śrem funkcjonowały w 4 budynkach komunalnych. Stan bazy lokalowej obrazuje tabela 8.

Tabela 8. Stan bazy lokalowej w przedszkolach publicznych prowadzonych przez gminę Śrem

Lp.	Nazwa Przedszkola	powierzchnia budynku w m ²	liczba sal lekcyjnych
1	Przedszkole nr 2 "Słoneczna Gromada"	1209	7
2	Przedszkole nr 3 "Jarzębinka"	843	6
3	Przedszkole nr 5 "Mali Przyrodnicy"	1478	7
4	Przedszkole nr 7 "Janka Wędrowniczka"	1250	6
Razem		4780	26

Na terenie każdego przedszkola prowadzonego przez gminę Śrem zlokalizowane są place zabaw, które sukcesywnie wyposażane są w nowe elementy. Ponadto przy Przedszkolu Nr 2 zlokalizowany jest teren sportowy z mini bieżnią, na którym corocznie organizowana jest letnia spartakiada przedszkolaków.

W wakacje letnie w roku szkolnym 2014/2015 dyżury pełniły dwa przedszkola. W miesiącu lipcu 2015 r. Przedszkole Nr 3 „Jarzębinka” natomiast w miesiącu sierpniu 2015 r. Przedszkole Nr 5 z oddziałami integracyjnymi "Mali Przyrodnicy”.

V. SZKOŁY PODSTAWOWE I GIMNAZJA

1. Organizacja szkół podstawowych i gimnazjów:

W roku szkolnym 2014/2015 gmina Śrem była organem prowadzącym dla 11 szkół, w tym dla 6 szkół podstawowych, 1 gimnazjum oraz 4 zespołów szkół. Są to:

1. Szkoła Podstawowa Nr 1 im. Mikołaja Kopernika w Śremie;
2. Szkoła Podstawowa Nr 4 im. Marii Konopnickiej w Śremie;
3. Szkoła Podstawowa Nr 6 im. Braci Barskich w Śremie;
4. Szkoła Podstawowa im. Dezyderego Chłapowskiego w Bodzyniewie;
5. Szkoła Podstawowa im. Władysława Reymonta w Krzyżanowie;
6. Szkoła Podstawowa im. Powstańców Wlkp. w Pyszącej;
7. Zespół Szkoły Podstawowej i Gimnazjum im. Jana Pawła II w Dąbrowie;
8. Zespół Szkoły Podstawowej i Gimnazjum im. Hrabiego Władysława Zamoyskiego w Nochowcie;
9. Zespół Szkoły Podstawowej i Gimnazjum w Zbrudzewie;
10. Zespół Szkoły Podstawowej i Gimnazjum w Śremie;
11. Gimnazjum Nr 1 im. Polskich Noblistów w Śremie.

Natomiast podmioty zewnętrzne prowadziły:

1. Zespół Szkół Katolickich im. Jana Pawła II w Śremie, w skład którego wchodzi Publiczna Katolicka Szkoła Podstawowa oraz Publiczne Katolickie Gimnazjum, dla którego organem prowadzącym jest Parafia NSJ w Śremie,
2. Publiczną Szkołę Podstawową w Śremie im. Kawalerów Orderu Uśmiechu, dla której organem prowadzącym są osoby fizyczne Pani Jolanta Tylman oraz Pan Jakub Tylman.

W związku z reformą oświatową, w roku szkolnym 2014/2015 naukę w klasach I szkół podstawowych rozpoczęły dzieci w wieku 6 lat, które urodziły się w I połowie 2008r. Ta sytuacja spowodowała wzrost liczby oddziałów w poszczególnych szkołach. Spośród szkół podstawowych zlokalizowanych na terenie miasta Śrem najwięcej, bo aż 716 uczniów uczęszczało do Szkoły Podstawowej Nr 6 w Śremie. Natomiast najwięcej uczniów w szkole podstawowej zlokalizowanej na terenie wiejskim było w Szkole Podstawowej w Nochowcie (184 uczniów). Dane dotyczące dokładnej liczby uczniów w szkołach podstawowych przedstawiają poniższe tabele.

Tabela 9. Liczba uczniów uczęszczających do szkół podstawowych zlokalizowanych na terenie gminy Śrem z podziałem na szkoły miejskie i wiejskie

Lp.	Nazwa jednostki	Ilość uczniów	Liczba oddziałów
1	Szkoła Podstawowa Nr 1	542	24
2	Szkoła Podstawowa Nr 4	490	20
3	Szkoła Podstawowa Nr 6	716	28
4	Katolicka Publiczna Szkoła Podstawowa	270	14
5	Publiczna Szkoła Podstawowa w Śremie im. Kawalerów Orderu Uśmiechu	79	3
6	Szkoła Podstawowa Nr 2 w Śremie	45	2
razem SP miejskie		2142	91
7	Szkoła Podstawowa w Bodzyniewie	88	6
8	Szkoła Podstawowa w Krzyżanowie	45	6
9	Szkoła Podstawowa w Pyszącej	100	6
10	Szkoła Podstawowa w Dąbrowie	149	7
11	Szkoła Podstawowa w Nochowiu	184	8
12	Szkoła Podstawowa w Zbrudzewie	106	6
razem SP wiejskie		672	39
razem Szkoły Podstawowe		2814	130

Tabela 9a. Liczba uczniów uczęszczających do szkół podstawowych zlokalizowanych na terenie gminy Śrem z podziałem na oddziały

Nazwa jednostki	kl. I	kl. II	kl. III	kl. IV	kl. V	kl. VI	suma
SP1	104	91	94	69	95	89	542
SP4	114	79	73	74	69	81	490
SP6	149	123	126	100	109	109	716
Katolicka SP	67	51	44	41	42	25	270
PSP IM. Kawalerów Orderu Uśmiechu	24	27	28	-	-	-	79
SP Bodzyniewo	25	16	16	9	11	11	88
SP Krzyżanowo	5	6	8	8	8	10	45
SP Pysząca	25	16	9	11	16	23	100
SP Dąbrowa	42	23	18	29	19	18	149
SP Nochowo	46	24	28	25	33	28	184
SP Zbrudzewo	25	17	19	14	14	17	106
SP Śrem	45	-	-	-	-	-	45
RAZEM	671	473	463	380	416	411	2814

We wszystkich szkołach gimnazjalnych naukę w roku szkolnym 2014/2015 pobierało 1350 uczniów, z czego 1144 to uczniowie gimnazjów miejskich, 206 to uczniowie szkół gimnazjalnych z terenów wiejskich.

Dane dotyczące liczby uczniów uczęszczających do szkół gimnazjalnych z terenu gminy Śrem przedstawiają poniższe tabele:

Tabela 10. Liczba uczniów uczęszczających do szkół gimnazjalnych z podziałem na szkoły miejskie i wiejskie

Lp.	Nazwa jednostki	Ilość uczniów	Liczba oddziałów
1	Gimnazjum w Dąbrowie	50	3
2	Gimnazjum w Nochowie	109	5
3	Gimnazjum w Zbrudzewie	47	3
razem Gimnazja wiejskie		206	11
4	Gimnazjum Nr 1 w Śremie	522	20
5	Gimnazjum Nr 2 w Śremie	178	8
6	Niepubliczne Gimnazjum	102	5
7	Zespół Szkół Ogólnokształcących – Gimnazjum Dwujęzyczne	183	6
8	Katolickie Publiczne Gimnazjum	132	6
9	Zaoczne gimnazjum dla dorosłych	27	3
razem Gimnazja miejskie		1144	48
razem Gimnazja		1350	59

Tabela 10a. Liczba uczniów uczęszczających do szkół gimnazjalnych z podziałem na poziomy klas

Nazwa jednostki	kl. I	kl. II	kl. III	suma
G1	158	176	188	522
G2	58	58	62	178
G Dąbrowa	16	15	19	50
G Nochowo	30	42	37	109
G Zbrudzewo	12	19	16	47
Niepubl. Gimn.	24	40	38	102
Gimn. Dwujęzycz.	92	60	31	183
KPG	45	41	46	132
Gim. dla dorosłych	4	8	15	27
RAZEM	439	459	452	1350

Frekwencja jest jednym z bardzo czułych wskaźników jakości pracy szkoły. Obok tego wskaźnika istotne znaczenie ma przepływ uczniów między obwodami szkolnymi. Dane te zostały ujęte w poniższej tabeli.

Tabela 11. Frekwencja i przepływ uczniów między obwodami szkół

lp.	szkoła	frekwencja uczniów (%)	ilość uczniów spoza obwodu uczęszczający do szkoły	ilość uczniów z obwodu szkoły uczęszczający do innej szkoły
1	SP1	93,82	97	301
2	ZSPiG (SP) ŚREM	83,90	12	69
3	SP4	88,00	113	239
4	SP6	97,00	147	113
Razem SP miejskie			369	722
5	SP BODZ	89,67	6	13
6	SP PYSZ	91,00	15	22

7	SP KRZYŻ	95,00	4	26
8	ZSPiG (SP) NOCH	94,77	16	25
9	ZSPiG (SP) DĄBR	91,85	26	13
10	ZSPiG (SP) ZBRU	91,00	5	24
Razem SP wiejskie			72	123
11	G1	92,00	85	113
12	ZSPiG (G) ŚREM	81,43	25	257
Razem G miejskie			110	370
13	ZSPiG (G) NOCH	91,81	22	12
14	ZSPiG (G) DĄBR	88,83	9	13
15	ZSPiG (G) ZBRU	89,00	3	10
Razem szkoły wiejskie			34	35
RAZEM			585	1250

Z powyższych danych wynika, że średnio w szkołach prowadzonych przez gminę Śrem frekwencja uczniów kształtuje się na poziomie 90,60%.

Analizując powyższe dane można stwierdzić, że w szkołach prowadzonych przez gminę Śrem więcej dzieci „wypływa” aniżeli „wpływa”. Spośród uczniów nie uczęszczających do szkół prowadzonych przez gminę Śrem uczniowie Ci trafiają do Katolickiej Szkoły Podstawowej, Szkoły Podstawowej w Śremie im. Kawalerów Orderu Uśmiechu, Niepublicznego Katolickiego Gimnazjum, Gimnazjum Dwujęzycznego przy Liceum Ogólnokształcącym oraz do Niepublicznego Gimnazjum z Oddziałami Przystosobiaczymi.

2. Stan bazy w szkołach podstawowych i gimnazjalnych prowadzonych przez gminę Śrem:

Wszystkie szkoły w gminie Śrem posiadały w roku szkolnym 2014/2015 odpowiednią infrastrukturę niezbędną do zaspakajania potrzeb edukacyjnych uczniów.

Stan bazy w szkołach w roku szkolnym 2014/2015 przedstawiają poniższe tabele.

Tabela 12. Stan bazy w szkołach prowadzonych przez gminę Śrem

Nazwa jednostki	pow. w m2	sale gimn.	boiska szkolne	biblioteki	sale lekcyjne	pracownie specjal.	Gabinet higienistki
SP1	7 324,00	2	4	1	26	6	1
SP4	4 147,00	1	4	1	21	2	1
SP6	8 314,00	4	2	1	29	2	1
SP Bodzyniewo	2 100,00	1	3	1	7	1	1*
SP Krzyżanowo	1 086,00	1	1	0	5	1	1*
SP Pyszaca	1 404,00	1	1	0	7	1	1*
ZSPiG Dąbrowa	1 656,00	1	4	1	12	1	1

ZSPiG Nochowo	4 058,00	1	4	1	14	2	1
ZSPiG Zbrudzewo	2 639,00	1	1	1	12	4	1*
G1	7 148,00	2	6	1	31	6	1
ZSPiG Śrem	3 422,00	3	2	1	12	5	1
suma:	43 298,00	18	32	9	176	31	11

*) gabinet łączony z gabinetem psychologa/logopedy/pedagoga szkolnego

Tabela 13. Stan bazy komputerowej w szkołach

Nazwa jednostki	sale komputerowe	liczba komputerów	
		do użytku uczniów	pozostałe
SP1	2	30	24
SP4	2	33	25
SP6	1	49	54
SP Bodzyniewo	1	16	6
SP Krzyżanowo	1	11	4
SP Pyszcząca	1	22	6
ZSPiG Dąbrowa	1	22	12
ZSPiG Nochowo	3	40	14
ZSPiG Zbrudzewo	1	21	22
G1	2	13	15
ZSPiG Śrem	1	27	17
suma:	16	284	199

W roku szkolnym 2014/2015 wykonano wiele prac remontowych:

W Przedszkolu Nr 2 wykonano:

- a) ściankę działową oraz montaż drzwi,
- b) remont balkonu.

W Przedszkolu Nr 3 wykonano:

- a) wymianę stolarki drzwiowej na całym piętrze wewnątrz budynku,
- b) wymianę okna do kuchni – podajnik,
- c) założenie paneli na całym piętrze wewnątrz budynku,
- d) remont łazienki w jednym oddziale (wymiana płytek, urządzeń sanitarnych i szafki),
- e) wymianę poręczy przy schodach prowadzących na piętro.

W Przedszkolu Nr 5 wykonano:

- a) naprawę oświetlenia w salach dydaktycznych,
- b) usunięcie wycieku na głównej instalacji wody użytkowej, wymianę rur kanalizacyjnych, zasypanie oraz utwardzenie powierzchni i ułożenie chodnika,
- c) częściową wymianę instalacji wody użytkowej,
- d) prace ślusarskie (naprawa złamanych słupków stalowych, naprawa ramy ogrodzeniowej).

W Przedszkolu Nr 7 wykonano:

- a) doposażenie ogrodu przedszkolnego w nowe elementy, jednocześnie dokonując podziału placu zabaw do korzystania przez dzieci w różnym wieku,
 - b) wymianę oświetlenia w jednej z sal,
 - c) wymianę wykładziny znajdującej się na piętrze budynku,
 - d) doposażenia częściowego sal w stoliki przedszkolne, regały i meble,
 - e) całościową modernizację holu przedszkola,
 - f) odgradzenia ciągu komunikacyjnego.
- W Szkole Podstawowej Nr 1 wykonano:
- a) remont 5 sal lekcyjnych,
 - b) zakupu materiałów malarsko-budowlanych, wykładzin podłogowych oraz mebli celem wyremontowania 5 sal lekcyjnych dla klas I,
 - c) remont sali gimnastycznej (wymiana stolarki drzwiowej i malowanie ścian),
 - d) remont szatni, toalet przy sali gimnastycznej (wraz z wymianą instalacji wodno-kanalizacyjnej oraz stolarki drzwiowej),
 - e) wymianę wykładzin podłogowych oraz mebli dla klas II-III.
- W Szkole Podstawowej Nr 4 wykonano:
- a) remont sali gimnastycznej – cyklinowanie i lakierowanie powierzchni parkietu,
 - b) remont łazienek dla dzieci 6 letnich,
 - c) remont instalacji wodno-kanalizacyjnej, remont łazienek i szatni przy Sali gimnastycznej.
- W Szkole Podstawowej Nr 6 wykonano:
- a) częściową naprawę dachu,
 - b) demontażu uszkodzonych rynien dachowych i montaż nowych.
- W Szkole Podstawowej w Pyszącej wykonano:
- a) remont toalety (dla personelu szkoły),
 - b) remont ściany z tablicą pamiątkową patrona szkoły,
 - c) ogrodzenie szkoły po wybudowaniu boisk sportowych.
- W Szkole Podstawowej w Krzyżanowie wykonano:
- a) podział sali lekcyjnej na dwa pomieszczenia i malowanie tych sal,
 - b) generalny remont dachu budynku szkoły,
 - c) odmalowanie zalanej części sali gimnastycznej.
- W Szkole Podstawowej w Bodzynie wykonano:
- a) naprawę części ogrodzenia oraz wykonanie i montaż bram wjazdowych,
 - b) remontu kominów - rozebranie i wymurowanie dwóch kominów z klinkieru.
- W Zespole Szkoły Podstawowej i Gimnazjum w Dąbrowie wykonano:
- a) wyłożenie kostki brukowej na boisku szkolnym i przed szkołą,
 - b) naprawę i postawienie nowych ławek na boisku,

- c) naprawę podbitki dachowej i częściowe prace dekarские na dachu budynku szkolnego,
- d) wygłuszenie sali gimnastycznej,
- e) modernizację boiska szkolnego,
- f) naprawę urządzeń na placu zabaw,
- g) remont pomieszczeń na użytek edukacyjny,
- h) wycinkę drzew ze względu na bezpieczeństwo budynku szkoły.

W Zespole Szkoły Podstawowej i Gimnazjum w Nochowiu wykonano:

- a) malowanie pomieszczeń po przedszkolu "Słoneczna Szóstka",
- b) odnowienie powłok malarskich na korytarzach szkolnych w części gimnazjalnej,
- c) odnowienie powłok malarskich w sekretariacie szkoły i gabinecie dyrektora
- d) wymianę stolarki drzwiowej na parterze szkoły.

W Zespole Szkoły Podstawowej i Gimnazjum w Zbrudzewie wykonano:

- a) roboty malarskie na sali gimnastycznej - renowacja ścian i sufitów,
- b) prace malarskie w dwóch klasach lekcyjnych - renowacja ścian i sufitów,
- c) prace naprawcze dachu budynku szkolnego,
- d) modernizacja dwóch sal lekcyjnych - dostosowanie do prowadzenia zajęć komputerowych i multimedialnych.

W Gimnazjum Nr 1 w Śremie wykonano:

- a) malowanie korytarzy w II segmencie na II piętrze,
- b) malowanie sal 403, 306, 224, 226,
- c) naprawę i częściową wymianę oświetlenia i instalacji elektrycznej w salach 226, 224,
- d) naprawę instalacji odgromowej na całym budynku,
- e) częściową naprawę instalacji wodnej oraz instalacji odprowadzającej wodę deszczową,
- f) częściową naprawę dachu na sali gimnastycznej i łącznikach poprzez pokrycie nową warstwą papy i izolacją szkoły,
- g) malowanie szatni na obiekcie sportowym i wymiana oraz uzupełnienie wieszaków.

W Zespole Szkoły Podstawowej i Gimnazjum w Śremie wykonano:

- a) remont 2 sal lekcyjnych w związku utworzeniem klas I SP (malowanie ścian, cyklinowanie jednej sali lekcyjnej oraz położenie paneli w 2 sali lekcyjnej, wymiana lamp, umywalek,
- b) nowy chodnik z kostki brukowej przy budynku szkoły od strony kącika dydaktycznego oraz nowe ogrodzenie-siatka,
- c) na sali sportowej Bazar został odnowiony parkiet, wymalowano sale oraz korytarz, opłacono koszty związane z przyłączem energetycznym oraz zakupiono wykładzinę,
- d) wymalowano 2 sale lekcyjne.

Oblicze współczesnej szkoły charakteryzuje poziom wyposażenia w środki techniczne do nauki i wzajemnego informowania. Sukcesywnie placówki wyposażane są w różnego rodzaju urządzenia specjalistyczne.

Stan wyposażenia w urządzenia specjalistyczne w placówkach oświatowych prowadzonych przez Gminę Śrem obrazuje tabela 14.

Tabela 14. Stan wyposażenia w urządzenia specjalistyczne

Wyszczególnienie	kamery cyfrowe/video	Rzutnik/projektor multimedia -lwy	aparaty fotograficzne/cyfrowe	magneto-wid/odtwarzacz VHS/DVD	telewizor	radio/magnetofon	tablica interaktywna
SP1	1	13	2	8	9	35	2
SP4	2	4	3	9	11	33	2
SP6	3	13	2	5	8	37	7
SP Bodzyniewo	1	3	1	1	2	16	1
SP Krzyżanowo	0	1	1	2	0	2	0
SP Pysząca	0	0	1	9	6	10	0
ZSPiG Dąbrowa	1	3	1	1	1	12	2
ZSPiG Nochowo	0	3	1	2	2	5	0
ZSPiG Zbrudzewo	1	3	2	0	1	13	2
G1	2	8	0	2	2	19	2
ZSPiGŚrem	1	5	3	16	14	10	5
ogółem:	12	56	17	55	56	192	23

3. Kadra i system doskonalenia zawodowego.

Realizacją programu edukacyjnego dzieci i młodzieży uczących się w szkołach podstawowych, gimnazjach oraz zespołach szkół prowadzonych przez gminę Śrem w roku szkolnym 2014/2015 zajmowało się 347 nauczycieli. Na uwagę zasługuje fakt, że spośród ogólnej liczby zatrudnionych nauczycieli, największy procent (55,34%) stanowią nauczyciele ze stopniem awansu zawodowego nauczyciela dyplomowanego.

Dane dotyczące ilości nauczycieli z podziałem na stopnie awansu zawodowego oraz liczba etatów nauczycielskich w poszczególnych szkołach w roku szkolnym 2014/2015 przedstawiają poniższe tabele.

Tabela 15. Zestawienie ilości nauczycieli wg stopnia awansu zawodowego w roku szkolnym 2014/2015

L.p.	Nazwa jednostki	Stażysta	Kontraktowy	Mianowany	Dyplomowany	razem
1	Szkoła Podstawowa Nr 1	1	0	18	31	50
2	Szkoła Podstawowa Nr 4	2	3	16	19	40
3	Szkoła Podstawowa Nr 6	3	3	12	37	55
4	SP Bodzyniewo	1	1	3	9	14
5	SP Krzyżanowo	0	3	4	7	14

6	SP Pyszcząca	0	1	3	9	13
7	ZSPiG Dąbrowa	1	1	9	10	21
8	ZSPiG Nochowo	1	6	12	14	33
9	ZSPiG Zbrudzewo	0	5	7	12	24
10	Gimnazjum Nr 1	1	4	20	27	52
11	ZSPiG Śrem	0	3	11	17	31
Razem:		10	30	115	192	347

Tabela 16. Zestawienie liczby etatów nauczycielskich w roku szkolnym 2014/2015

L.p.	Nazwa jednostki	Liczba etatów
1	Szkoła Podstawowa Nr 1	47,87
2	Szkoła Podstawowa Nr 4	38,77
3	Szkoła Podstawowa Nr 6	51,56
4	SP Bodzyniewo	11,39
5	SP Krzyżanowo	12,27
6	SP Pyszcząca	11,39
7	ZSPiG Dąbrowa	20,50
8	ZSPiG Nochowo	29,73
9	ZSPiG Zbrudzewo	21,50
10	Gimnazjum Nr 1	50,31
11	ZSPiG Śrem	28,23
Razem:		323,52

Pełna obsługa szkoły nie odbędzie się bez kadry niepedagogicznej. Dane dotyczące zatrudnienia kadry w jednostkach oświatowych w roku szkolnym 2014/2015 przedstawia poniższa tabela.

Tabela 17. Wykaz kadry niepedagogicznej zatrudnionej w jednostkach oświatowych prowadzonych przez gminę Śrem.

L.p.	Nazwa jednostki	Etaty obsługi	Etaty administracji
1	Szkoła Podstawowa Nr 1	10,00	3,00
2	Szkoła Podstawowa Nr 4	6,13	3,75
3	Szkoła Podstawowa Nr 6	10,00	3,00
4	SP Bodzyniewo	4,88	1,00
5	SP Krzyżanowo	1,70	0,60
6	SP Pyszcząca	3,00	1,00
7	ZSPiG Dąbrowa	4,00	1,00
8	ZSPiG Nochowo	5,50	1,00
9	ZSPiG Zbrudzewo	6,00	5,00
10	Gimnazjum Nr 1	10,50	3,00
11	ZSPiG Śrem	5,50	3,00
ogółem:		67,21	25,35

Gmina Śrem zabezpieczyła wszystkie placówki oświatowe na rok szkolny 2014/2015 w opiekę specjalistycznej kadry, która jest dodatkowym wsparciem dla uczniów. W większości szkół podstawowych zatrudniony jest logopeda, bibliotekarz, pedagog i psycholog:

Tabela 18. Wykaz placówek zabezpieczonych w logopedę, pedagoga, psychologa i bibliotekarza:

lp	nazwa jednostki	Ilość godzin tygodniowo			
		logopeda	bibliotekarz	pedagog	psycholog
1	Szkoła Podstawowa Nr 1	20	30	20	20
2	Szkoła Podstawowa Nr 4	20	27	20	20
3	Szkoła Podstawowa Nr 6	20	30	20	20
4	SP Bodzyniewo	6	10	10	0
5	SP Krzyżanowo	5	6	10	0
6	SP Pyszca	8	0	10	0
7	ZSPiG Dąbrowa	10	30	10	10
8	ZSPiG Nochowo	8	30	20	10
9	ZSPiG Zbrudzewo	10	30	10	10
10	Gimnazjum Nr 1	-	30	20	20
11	ZSPiG Śrem	6	30	20	20
Razem liczba godzin		113	253	170	130

Dla zabezpieczenia odpowiedniego poziomu nauczania w roku szkolnym 2014/2015, zgodnie z wymogami prawa i potrzebami poczyniono nakłady w zakresie doskonalenia zawodowego nauczycieli. System doskonalenia i doksztalcania nauczycieli spowodował, że spośród 347 nauczycieli zatrudnionych w szkołach podstawowych i gimnazjalnych 99% to nauczyciele posiadający wykształcenie wyższe magisterskie z przygotowaniem pedagogicznym.

4. Wyniki sprawdzianów w klasach VI szkół podstawowych i egzaminów w klasach III gimnazjalnych:

SPRAWDZIAN KLAS VI SZKÓŁ PODSTAWOWYCH

Sprawdzian przeprowadza się w klasie VI szkoły podstawowej na mocy art. 9 ust. 1 pkt 1 ustawy z dnia 7 września 1991r. o systemie oświaty (Dz. U. z 2004r. Nr 256, poz. 2572 z późn. zm.). Przystąpienie do sprawdzianu jest warunkiem ukończenia szkoły podstawowej, ale nie określa się minimalnego wyniku, jaki uczeń powinien uzyskać (nie ma progu zdawalności). Sprawdzian obejmuje wiadomości i umiejętności zawarte w wymaganiach określonych w podstawie programowej kształcenia ogólnego w odniesieniu do trzech kluczowych przedmiotów nauczania na dwóch pierwszych etapach edukacyjnych, tj. języka polskiego, matematyki i języka obcego nowożytnego.

Sprawdzian został przeprowadzony w dniu 1 kwietnia 2015r. Sprawdzian składał się z dwóch części. Obie części zostały przeprowadzone w formie pisemnej. W części pierwszej trwającej 80 minut uczniowie rozwiązywali zadania zamknięte i otwarte z języka polskiego i matematyki. Po krótkiej przerwie uczniowie przystąpili do części drugiej, w której

w czasie 45 minut rozwiązywali zadania zamknięte z języka obcego nowożytnego. W szkołach podstawowych prowadzonych przez gminę Śrem językiem obcym nowożytnym był język angielski.

W dniu zakończenia roku szkolnego każdy uczeń otrzymał zaświadczenie o wynikach sprawdzianu, wyrażonych w procentach. Wynik procentowy to odsetek punktów (zaokrąglony do liczby całkowitej), które uczeń uzyskał za zadania sprawdzające wiadomości i umiejętności z danego przedmiotu. Wyniki są ostateczne i nie mogą być podważone na drodze sądowej.

W roku szkolnym 2014/2015 do sprawdzianu przystąpiło 383 uczniów spośród 385 uczniów uprawnionych. 2 uczniów zostało odroczonych w związku z niepełnosprawnością.

Poniżej przedstawiono średnie wyniki uzyskane przez poszczególne szkoły na tle wyników powiatu oraz województwa, a także wyniki w poszczególnych klasach w szkołach, w których utworzono więcej niż jeden oddział klasy VI.

Tabela 19. Wyniki sprawdzianu klas VI

lp	nazwa szkoły	liczba uczniów klas VI	liczba uczniów przystępująca do sprawdzianu	procent			
				część pierwsza			część druga
				średnio	język polski	matematyka	język angielski
1	Szkoła Podstawowa nr 1	90	89	60,15	66,88	53,09	67,70
2	Szkoła Podstawowa nr 4	81	81	67,05	71,79	62,30	80,24
3	Szkoła Podstawowa nr 6	107	107	71,48	71,92	71,08	80,12
4	Szkoła Podstawowa w Bodzyniewie	11	11	67,09	61,90	72,27	58,90
5	Szkoła Podstawowa w Pyszącej	23	23	59,18	66,25	51,75	67,18
6	Szkoła Podstawowa w Krzyżanowie	10	9	56,44	61,90	50,55	64,44
7	ZSPiG w Nochowie	28	28	64,64	62,43	67,00	72,50
8	ZSPiG w Dąbrowie	18	18	60,21	69,31	51,11	68,83
9	ZSPiG w Zbrudzewie	17	17	62,59	72,55	52,06	77,77
razem		385	383				
średnia gminy				65,16	69,56	60,49	75,11
średnia powiatu				64,14	68,20	59,90	73,19
średnia województwa				65,02	70,57	59,18	76,71

Tabela 20. Wyniki sprawdzianu klas VI z wyszczególnieniem oddziałów

nazwa szkoły	liczba uczniów w poszczególnych klasach	liczba uczniów przystępująca do sprawdzianu	część pierwsza			część druga
			średnio	j. polski	matematyka	język angielski
Szkoła Podstawowa Nr 1	23	22	60,90	67,10	54,30	72,00
	24	24	66,30	70,40	61,90	72,50
	19	19	49,60	56,40	42,40	55,00
	24	24	61,80	71,40	51,70	66,50
Szkoła Podstawowa Nr 4	28	28	67,42	71,09	63,75	80,45
	25	25	68,98	76,76	61,20	85,10
	28	28	64,74	67,52	61,96	75,18
Szkoła Podstawowa Nr 6	28	28	79,00	81,00	78,00	93,00
	29	29	64,00	65,00	64,00	72,00
	27	27	68,00	69,00	68,00	73,00
	23	23	75,00	73,00	76,00	83,00

Jak przedstawiono w powyższych tabelach, w szkołach w organizacji których przewidziano kilka oddziałów klasowych, wyniki są zróżnicowane. Rozpiętość tych wyników powoduje, iż średnia wyników uzyskana w szkole niejednokrotnie jest niższa od wyników uzyskanych w szkołach, w których funkcjonuje jeden oddział. Biorąc pod uwagę wyniki uzyskane przez poszczególne oddziały, można stwierdzić, iż najlepszy wynik zarówno z części pierwszej jak i drugiej uzyskali uczniowie z klasy VI A uczęszczający do Szkoły Podstawowej nr 6, uzyskując wynik znacznie odbiegający od średniej województwa.

EGZAMIN KLAS III SZKÓŁ GIMNAZJALNYCH

Egzamin gimnazjalny został przeprowadzony od 21 do 23 kwietnia 2015 r. Uczniowie, którzy z przyczyn losowych lub zdrowotnych nie przystąpili do egzaminu w powyższym terminie, napisali egzamin w dniach 1-3 czerwca 2015 r.

Egzamin gimnazjalny składał się z trzech części. W części pierwszej – humanistycznej – gimnazjaliści rozwiązywali zadania z historii i wiedzy o społeczeństwie oraz języka polskiego, a w części drugiej – matematyczno-przyrodniczej – zadania z przedmiotów przyrodniczych: biologii, chemii, fizyki i geografii oraz z matematyki. W trzeciej części egzaminu uczniowie rozwiązywali zadania z wybranego języka obcego nowożytnego albo tylko na poziomie podstawowym, albo na poziomie podstawowym i rozszerzonym.

Do egzaminu z języka obcego nowożytnego na poziomie podstawowym ma obowiązek przystąpić każdy gimnazjalista. Egzamin na poziomie rozszerzonym jest obowiązkowy tylko dla uczniów, którzy na egzaminie wybrali język, którego uczyli się również w szkole podstawowej. Mogą do niego przystąpić także pozostali gimnazjaliści, jeśli zechcą sprawdzić poziom swoich umiejętności językowych. Części humanistyczna i matematyczno-przyrodnicza trwają po 150 minut. Egzamin z zakresu języka polskiego i z zakresu matematyki trwa po 90 minut, a z zakresu historii i wiedzy o społeczeństwie i z zakresu przedmiotów przyrodniczych trwa po 60 minut. Część egzaminu z języka obcego nowożytnego trwa 60 minut na każdym z poziomów: podstawowym i rozszerzonym

Egzamin ma formę pisemną. Przystąpienie do egzaminu jest warunkiem ukończenia gimnazjum, ale nie określa się minimalnego wyniku, jaki zdający powinien uzyskać, toteż egzaminu nie można nie zdać.

W dniu zakończenia roku szkolnego każdy uczeń otrzymał zaświadczenie o szczegółowych wynikach egzaminu. Na zaświadczeniu podany był wynik procentowy oraz wynik na skali centylowej dla każdego zakresu/poziomu egzaminu gimnazjalnego, do którego uczeń przystąpił. Wynik procentowy to odsetek punktów (zaokrąglony do liczby całkowitej), które uczeń zdobył za zadania z danego zakresu/poziomu. Wynik centylowy to odsetek liczby gimnazjalistów (zaokrąglony do liczby całkowitej), którzy uzyskali z danego zakresu/poziomu wynik taki sam lub niższy niż zdający.

W roku szkolnym 2014/2015 do egzaminu przystąpiło 383 uczniów spośród 385 uczniów uprawnionych.

Poniżej przedstawiono średnie wyniki uzyskane przez poszczególne szkoły na tle wyników powiatu oraz województwa, a także wyniki w poszczególnych klasach w szkołach, w których utworzono więcej niż jeden oddział klasy III.

Tabela 21. Wyniki egzaminu gimnazjalnego

l.p.	nazwa szkoły	liczba uczniów klas III	liczba uczniów przystępujących do egzaminu	procent								
				część humanistyczna		część matematyczno-przyrodnicza		część z języka obcego nowożytnego				
				historia, wos	język polski	przedmioty przyrodnicze	matematyka	język angielski poziom podstawowy	język angielski poziom rozszerzony	język niemiecki poziom podstawowy	język niemiecki poziom rozszerzony	język rosyjski poziom podstawowy
1	ZSPiG Dąbrowa	19	19	66,16	58,42	53,84	43,05	58,00	36,32			
2	ZSPiG Nochowo	37	37	65,89	62,97	56,51	64,49	67,00	44,14			
3	ZSPiG Zbrudzewo	16	16	68,81	60,81	47,13	55,81	73,00	54,91	51,00		

4	Gimnazjum Nr 1	188	188	62,09	52,01	45,39	44,35	61,82	43,20	-	-	48,75
5	ZSPiG w Śremie	62	62	51,20	46,73	39,07	32,90	44,56	20,67	40,57	17,17	-
razem		322	322									
średnia gminy				61,04	54,60	46,76	44,97	60,63	42,90	44,36	17,17	48,75
średnia powiatu				60,02	55,20	47,24	44,23	60,55	43,05	51,29	30,97	48,75
średnia województwa				62,65	58,98	49,19	46,98	64,95	46,78	54,63	35,37	51,77

W roku szkolnym 2014/2015 uczniowie klas III Gimnazjum Nr 1 uczęszczali do klas z innowacjami pedagogicznymi. Jak przedstawiają dane ujęte w poniższej tabeli, uczniowie klasy III A realizowali program nauczania poszerzony o innowację pedagogiczną z zakresu języka angielskiego. W ramach tej innowacji uczniowie mieli dodatkowe 2 godziny w tygodniu nauki języka angielskiego. Natomiast uczniowie z klasy III C realizowali program z zakresu innowacji matematyczno-przyrodniczej, który zakładał zwiększenie o 1 godzinę w tygodniu takich przedmiotów jak: matematyka, fizyka i chemia.

Wyniki uzyskane przez uczniów uczęszczających do Gimnazjum nr 1 z podziałem na poszczególne klasy, zostały przedstawione w poniższej tabeli.

Tabela 22. Wyniki egzaminu gimnazjalnego w Gimnazjum nr 1 z uwzględnieniem klas innowacyjnych

klasa	liczba uczniów w poszczególnych klasach	procent						
		historia, wos	język polski	przedmioty przyrodnicze	matematyka	język angielski poziom podstawowy	język angielski poziom rozszerzony	język rosyjski poziom podstawowy
klasa III A*	30	81,67	67,50	58,81	66,55	93,33	85,92	-
klasa III B	25	57,88	51,75	41,86	44,41	57,00	37,60	-
klasa III C**	25	68,00	56,88	54,00	53,66	60,54	40,33	60,00
klasa III D	25	48,38	44,00	42,00	33,52	51,30	28,40	-
klasa III E	25	56,75	46,00	37,14	36,14	46,60	26,90	-
klasa III F	29	61,31	50,54	43,60	38,88	56,72	39,40	-
klasa III G	29	56,9	45,58	38,79	34,96	59,54	34,44	37,50

*) klasa z innowacją z zakresu języka angielskiego

***) klasa z innowacją z zakresu przedmiotów matematyczno-przyrodniczych

Również w Zespole Szkoły Podstawowej i Gimnazjum w Śremie uczniowie klasy III B realizowali program nauczania z zakresu innowacji języka angielskiego oraz niemieckiego. W ramach tej innowacji uczniowie

mieli dodatkowe 2 godziny w tygodniu nauki języka angielskiego oraz 1 godzinę w tygodniu nauki języka niemieckiego.

Wyniki uzyskane przez uczniów uczęszczających do Zespołu Szkoły Podstawowej i Gimnazjum w Śremie z podziałem na poszczególne klasy, zostały przedstawione w poniższej tabeli.

Tabela 23. Wyniki egzaminu gimnazjalnego w Zespole Szkoły Podstawowej i Gimnazjum w Śremie z uwzględnieniem oddziału z innowacją

klasa	liczba uczniów w poszczególnych klasach	procent							
		historia, wos	język polski	przedmioty przyrodnicze	matematyka	język angielski poziom podstawowy	język angielski poziom rozszerzony	język niemiecki poziom podstawowy	język niemiecki poziom rozszerzony
klasa III A	20	47,40	45,30	37,10	32,30	40,00	17,70	30,00	
klasa III B*	20	50,30	50,30	40,80	32,25	50,36	28,30	42,33	17,20
klasa III C	22	55,70	44,60	39,30	34,25	44,60	18,10	-	

*) klasa z innowacją z zakresu języka angielskiego i języka niemieckiego

W Zespole Szkole Podstawowej i Gimnazjum w Nochowie wyniki uzyskane przez uczniów w poszczególnych oddziałach przedstawione zostały w poniższej tabeli.

Tabela 24. Wyniki egzaminu gimnazjalnego w Zespole Szkoły Podstawowej i Gimnazjum w Nochowie z wyszczególnieniem oddziałów

klasa	liczba uczniów w poszczególnych klasach	procent					
		historia, wos	język polski	przedmioty przyrodnicze	matematyka	język angielski poziom podstawowy	język angielski poziom rozszerzony
klasa III A	19	68,68	62,53	59,00	64,68	67,90	44,37
klasa III B	18	62,94	63,44	53,89	64,28	66,06	39,00

Biorąc pod uwagę wyniki uzyskane przez uczniów w każdym oddziale klasowym, można stwierdzić, iż uczniowie klasy III A uczęszczający do Gimnazjum Nr 1 w Śremie uzyskali najwyższą średnią prawie z wszystkich części egzaminu gimnazjalnego. Tylko w części matematyczno-przyrodniczej z przedmiotów przyrodniczych uczniowie klasy III A uczęszczający do Zespołu Szkoły Podstawowej i Gimnazjum w Nochowie uzyskali wynik wyższy o 0,19%.

Jak przedstawiono w powyższych tabelach w klasach, w których realizowano innowacje pedagogiczne z zakresu języków obcych, wyniki znacznie przewyższają średnie uzyskane przez uczniów w pozostałych klasach. Zatem tworzenie takich oddziałów na III etapie edukacji jest jak najbardziej uzasadnione.

Powyższe wyniki stanowią postawę do analiz, do których obligowani są dyrektorzy szkół podejmując działania zamierzające do podniesienia lub utrzymania wyników sprawdzianu lub egzaminu. W analizach każdorazowo uwzględniają konteksty zewnętrzne kształtujące środowisko szkolne jak również wewnątrz szkolne (np. realizowane programy, wybór podręczników, metody nauczania, szkolny system nauczania itp.), które mogą mieć wpływ na osiągnięcia uczniów.

5. Osiągnięcia uczniów poprzez udział w zajęciach pozalekcyjnych, konkursach przedmiotowych i tematycznych oraz w zawodach sportowych:

Rok szkolny 2014/2015 był kolejnym okresem, w którym uczniowie naszej gminy osiągnęli znaczące sukcesy w różnych dziedzinach życia szkolnego. Wielu uczniów uczestniczyło w konkursach przedmiotowych i tematycznych na szczeblu gminnym, powiatowym i wojewódzkim. Efektem tych działań jest wysoka liczba wyróżnionych uczniów, otrzymujących stypendium za wyniki w nauce i osiągnięcia sportowe. Dane o liczbie wyróżnionych uczniów przedstawia poniższa tabela:

Tabela 25. Zestawienie ilości stypendystów z gminy Śrem w latach 2010-2014

L.p.	Nazwa jednostki	Ogółem liczba stypendystów					
		2009/ 2010	2010/ 2011	2011/ 2012	2012/ 2013	2013/ 2014	2014/ 2015
1	SP 1	20	24	22	30	22	31
2	SP 4	19	28	53	46	37	33
3	SP 6	63	55	56	69	110	109
4	SP Bodzyniewo	5	6	8	8	6	3
5	SP Pysząca	0	0	3	2	1	0
6	SP Krzyżanowo	0	0	1	1	1	1
7	Gimnazjum Nr 1	38	23	12	52	42	34
8	ZSPiG Śrem	7	3	7	7	5	5
9	ZSPiG Nochowo	9	10	11	22	11	17
10	ZSPiG Zbrudzewo	3	7	9	5	8	5
11	ZSPiG Dąbrowa	1	5	5	3	2	2
razem:		167	166	187	245	245	240

6. Stan realizacji zadań oświatowych gminy na rzecz uczniów:

Realizując obowiązki określone w art. 17 ustawy z dnia 7 września 1991 r. o systemie oświaty (Dz. U. z 2004 r. Nr 256, poz. 2572 z późn. zm.) w roku szkolnym 2014/2015 dowożono lub refundowano rodzicom wydatki związane z dowożeniem do szkół uczniów zamieszkałych w znacznym oddaleniu od szkół oraz uczniów niepełnosprawnych.

Ilość dzieci dowożonych do szkół dla poszczególnych placówek kształtowała się następująco:

- Szkoła Podstawowa Nr 1 w Śremie – 286 uczniów,
- Szkoła Podstawowa Nr 4 w Śremie – 15 uczniów,
- Szkoła Podstawowa w Bodzyniewie – 97 uczniów,
- Szkoła Podstawowa w Krzyżanowie – 48 uczniów,
- Szkoła Podstawowa w Pyszącej – 58 uczniów,
- ZSPiG w Dąbrowie – 202 uczniów,
- ZSPiG w Nochowie – 118 uczniów,
- ZSPiG w Zbrudzewie – 80 uczniów,
- Gimnazjum Nr 1 w Śremie – 50 uczniów,
- ZSPiG w Śremie – 5 uczniów.

Łączna liczba uczniów dowożonych to ok. 939 uczniów. W przypadku 25 uczniów z orzeczoną stopniem niepełnosprawności zostały zwrócone koszty dojazdów do szkoły.

7. Świadczenia pomocy materialnej o charakterze socjalnym oraz inne formy pomocy dla uczniów z terenu gminy Śrem:

Zgodnie z dyspozycją art. 90 b i art. 90 m ustawy z dnia 7 września 1991 r. o systemie oświaty (Dz. U. z 2004 r. Nr 256, poz. 2572 z późn. zm.) wspomagano uczniów w formie stypendiów szkolnych i zasiłków szkolnych. Z tej formy wsparcia korzystali uczniowie szkół podstawowych, gimnazjów ale także szkół ponadgimnazjalnych, którzy zamieszkują na terenie gminy Śrem. Kryterium dochodowe uprawniające do uzyskania pomocy określone było w kwocie 456 zł netto na członka rodziny. Stypendia szkolne przyznawane były za trzy miesiące w 2014 r. oraz za okres od stycznia do czerwca 2015 r. w zależności od grup dochodowych. Zasiłki szkolne wypłacano jednorazowo w kwocie po 530 zł.

Tabela 26 przedstawia liczbę przyznanych stypendiów szkolnych i zasiłków szkolnych w roku szkolnym 2014/2015 z wyszczególnieniem typów szkół, w których uczniowie pobierali naukę.

Tabela 26. *Stypendia szkolne w roku szkolnym 2014/2015*

Lp.	Wyszczególnienie	Stypendium szkolne		Zasilek szkolny	
		3 m-ce 2014	I-VI 2015	2014/2015	
1	Liczba uczniów ubiegających się o pomoc materialną	316	317	4	
2	Liczba uczniów, którym przyznano stypendium	224	293	4	
	w tym odnoszących się do uczniów:	szkół podstawowych	111	153	3
		gimnazjów	65	72	0
		szkół ponadgimnazjalnych	43	62	1
innych		5	6	0	

Innym zadaniem o charakterze pomocy materialnej było wsparcie w zakresie zakupu podręczników w ramach rządowego programu "Wyprawka szkolna". Z tej formy pomocy skorzystało 266 uczniów szkół podstawowych, gimnazjalnych i ponadgimnazjalnych z terenu gminy Śrem.

Ośrodek Pomocy Społecznej w Śremie udzielał pomocy w zakresie wydawania posiłków w ramach ogólnopolskiego programu „Pomoc państwa w zakresie dożywiania”. Z tej formy pomocy skorzystało łącznie 464 uczniów z czego 406 uczniów z przedszkoli i szkół prowadzonych oraz dotowanych przez gminę Śrem.

Poniżej wykazano wykaz szkół oraz ilość uczniów, którzy korzystali z pomocy w ramach programu „Pomoc państwa w zakresie dożywiania”.

 Tabela 27. *Wykaz placówek (prowadzonych przez gminę Śrem) i ilość uczniów uczestniczących w programie „Pomoc państwa w zakresie dożywiania”*

L.P.	Placówka	Liczba dzieci korzystających z posiłków
1	Szkoła Podstawowa nr 1	121
2	Szkoła Podstawowa nr 4	18
3	Szkoła Podstawowa nr 6	27
4	Szkoła Podstawowa Bodzyniewo	8
5	Szkoła Podstawowa w Krzyżanowie	3
6	Szkoła Podstawowa Pysząca	5
7	Zespół Szkoły Podstawowej i Gimnazjum Nochowo	6
8	Zespół Szkoły Podstawowej i Gimnazjum Dąbrowa	9
9	Gimnazjum nr 1	19
10	Zespół Szkoły Podstawowej i Gimnazjum Śrem	41
11	Przedszkole „Niezapominajka”	27
12	Przedszkole nr 2 Słoneczna Gromada	22

13	Przedszkole nr 3 Jarzębinka	11
15	Przedszkole nr 5 Mali Przyrodnicy	10
16	Przedszkole nr 7 Janka Wędrowniczka	4
17	Przedszkole Słoneczna Szóstka	28
18	Przedszkole Klub Malucha Bajkowy Świat	10
19	Przedszkole Bł. Bojanowskiego	12
20	Katolicka Szkoła Podstawowa	5
21	Katolickie Gimnazjum	3
22	Szkoła Podstawowa im. Kawalerów Orderu Uśmiechu	17
	Ogółem	406

9. Dofinansowanie kształcenia młodocianych uczniów zamieszkałych na terenie gminy Śrem:

Wykonując obowiązki w zakresie wsparcia pracodawców w szkoleniu młodocianych pracowników zamieszkałych na terenie Gminy Śrem rozpatrywano zgodnie z dyspozycją art. 70b ustawy z dnia 7 września 1991 r. o systemie oświaty (Dz. U. z 2004 r. Nr 256, poz. 2572 z późn. zm.) wnioski pracodawców o zwrot kosztów kształcenia młodocianych uczniów, którzy ukończyli przygotowanie zawodowe i zdali egzamin czeladniczy lub egzamin potwierdzający uzyskanie kwalifikacji zawodowych. Tabela 28 pokazuje liczbę złożonych i rozpatrzonych pozytywnie wniosków oraz poniesione wydatki z tego tytułu za okres od września do grudnia 2014, natomiast tabela 29 obrazuje rok 2015 wg stanu na koniec sierpnia br.

Tabela 28. *Dofinansowanie kształcenia młodocianych uczniów za rok 2014 (wrzesień – grudzień)*

Liczba pracodawców	Liczba młodocianych którzy ukończyli naukę zawodu:			Liczba uczniów którzy ukończyli przyuczenie do wykonywania określonej pracy	Liczba decyzji negatywnych
	ogółem	w tym w cyklu kształcenia:			
		24 mies.	36 mies.		
43	58	6	52	13	0

Tabela 29. *Dofinansowanie kształcenia młodocianych uczniów za rok 2015 (do 31.08.2015)*

Liczba pracodawców	Liczba młodocianych którzy ukończyli naukę zawodu:			Liczba uczniów którzy ukończyli przyuczenie do wykonywania określonej pracy	Liczba decyzji negatywnych
	ogółem	w tym w cyklu kształcenia:			
		24 mies.	36 mies.		
3	5	0	5	0	0

Na realizację powyższego zadania gmina Śrem uzyskuje 100% środków z Funduszu Pracy.

10. Obowiązek szkolny i obowiązek nauki:

Ważnym zadaniem realizowanym w roku szkolnym 2014/2015 była kontrola obowiązku szkolnego i obowiązku nauki. Obowiązkowi szkolnemu podlegają uczniowie w wieku od 7 lat do ukończenia gimnazjum (16 lat), a obowiązkowi nauki uczniowie w wieku 16 - 18 lat życia. Kontroli spełniania obowiązku szkolnego dokonują dyrektorzy szkół w obwodach, w których zamieszkują uczniowie, a obowiązku nauki gmina. Podstawowe informacje w zakresie spełniania obowiązku nauki zawarto w tabeli 30.

Tabela 30. *Kontrola obowiązku nauki*

wyszczególnienie	wiek			
	16 lat	17 lat	18 lat	ogółem
młodzież w wieku 16-18 lat, spełniająca obowiązek szkolny	421	49	30	500
młodzież spełniająca obowiązek nauki w publicznej lub niepublicznej szkole ponadgimnazjalnej	0	381	395	776
młodzież spełniająca obowiązek nauki przez realizowanie przygotowania zawodowego u pracodawcy	0	0	2	2
młodzież spełniająca obowiązek nauki przez realizację indywidualnego programu w ośrodku rewalidacyjno-wychowawczym	0	0	0	0
młodzież spełniająca obowiązek nauki w kraju w którym przebywają (za granicą)	8	12	5	25
młodzież zameldowana, lecz niezamieszkała na terenie gminy, co do której brak informacji o spełnianiu bądź niespełnianiu obowiązku nauki	0	1	1	2
młodzież niespełniająca obowiązku nauki	0	0	2	2
Ogółem:	429	443	435	1307

11. Wyniki nadzoru pedagogicznego sprawowanego przez kuratora oświaty.

Minister Edukacji Narodowej na rok szkolny 2014/2015 ustalił następujące podstawowe kierunki realizacji polityki oświatowej państwa:

1. Wspieranie rozwoju dziecka młodszego na I-szym i kolejnych etapach edukacyjnych w związku z obniżeniem wieku realizacji obowiązku szkolnego.
2. Podniesienie jakości kształcenia ponadgimnazjalnego w zakresie umiejętności określonych w podstawie programowej, ze szczególnym uwzględnieniem umiejętności w zakresie matematyki.
3. Profilaktyka agresji i przemocy w szkołach.
4. Edukacja włączająca uczniów niepełnosprawnych.

Wyznaczone przez Ministra kierunki realizowane są poprzez kontrole i ewaluacje przeprowadzane przez Kuratora Oświaty w Poznaniu.

W przedszkolach i szkołach prowadzonych przez gminę Śrem w roku szkolnym 2014/2015 przeprowadzono następujące działania:

W Przedszkolu Nr 5 w Śremie w dniu 30.12.2014 r. przeprowadzono kontrolę zgodności organizacji zajęć rewalidacyjnych, w tym liczbę godzin i rodzaj tych zajęć oraz ich zgodność z zaleceniami zawartymi w orzeczeniu o potrzebie kształcenia specjalnego wydanym z uwagi na niepełnosprawność w publicznych przedszkolach ogólnodostępnych, z oddziałami ogólnodostępnymi lub integracyjnymi. Na podstawie przeprowadzonej kontroli nie wydano zaleceń.

W Przedszkolu Nr 7 w Śremie w dniach od 08.09.2014 r. do 22.09.2014 r. przeprowadzono ewaluację problemową w zakresie spełnienia wymagań w trzech obszarach:

- a) Przedszkole realizuje koncepcje pracy ukierunkowaną na rozwój dzieci,
- b) Dzieci są aktywne,
- c) Przedszkole wspomaga rozwój dzieci, z uwzględnieniem ich indywidualnej sytuacji.

Powyższe obszary zostały spełnione na poziomie A, który w klasyfikacji ewaluacji oznacza bardzo wysoki stopień wypełniania wymagania przez przedszkole.

W Szkole Podstawowej Nr 4 w Śremie w dniach od 08.06.2015 r. do 22.06.2015 r. przeprowadzono ewaluację problemową w zakresie spełnienia wymagań w obszarze: Procesy edukacyjne są zorganizowane w sposób sprzyjający uczeniu się. Wymagania te zostały spełnione na poziomie C, który oznacza średni stopień wypełniania wymagania przez szkołę.

W Szkole Podstawowej w Bodzyniewie przeprowadzono dwie kontrole:

- a) w dniu 30.03.2015 r. kontrolę dotyczącą realizację przez szkołę obowiązku prowadzenia zajęć wychowania fizycznego w zakresie zgodności: zasad oceniania wychowania fizycznego w klasach IV-VI szkół podstawowych ze statutami szkół oraz warunkami i sposobem oceniania, klasyfikowania i promowania uczniów; zwalniania z zajęć wychowania fizycznego; organizacji zajęć wychowania fizycznego w klasach I-III szkół podstawowych z ramowymi planami nauczania;
- b) w dniu 24.04.2015 r. Kontrolę w zakresie prawidłowości prowadzonych przez szkołę działań wychowawczych i zapobiegawczych wśród dzieci i młodzieży zagrożonej uzależnieniem.

Na podstawie przeprowadzonych kontroli nie wydano zaleceń.

W Szkole Podstawowej w Krzyżanowie w dniu 30.03.2015 r. przeprowadzono kontrolę dotyczącą realizację przez szkołę obowiązku prowadzenia zajęć wychowania fizycznego w zakresie zgodności: zasad oceniania wychowania fizycznego w klasach IV-VI szkół podstawowych ze statutami szkół oraz warunkami i sposobem oceniania, klasyfikowania i promowania uczniów; zwalniania z zajęć wychowania fizycznego;

organizacji zajęć wychowania fizycznego w klasach I-III szkół podstawowych z ramowymi planami nauczania. Na podstawie przeprowadzonej kontroli nie wydano zaleceń.

W Szkole Podstawowej w Pyszącej w dniu 19.03.2015 r. przeprowadzono kontrolę dotyczącą realizację przez szkołę obowiązku prowadzenia zajęć wychowania fizycznego w zakresie zgodności: zasad oceniania wychowania fizycznego w klasach IV-VI szkół podstawowych ze statutami szkół oraz warunkami i sposobem oceniania, klasyfikowania i promowania uczniów; zwalniania z zajęć wychowania fizycznego; organizacji zajęć wychowania fizycznego w klasach I-III szkół podstawowych z ramowymi planami nauczania. Na podstawie przeprowadzonej kontroli wydano jedno zalecenie: aby ocenianie wewnątrz szkolne obejmowało ustalenie warunków i trybu uzyskania wyższych niż przewidywane rocznych (semestralnych) ocen klasyfikacyjnych z obowiązkowych zajęć edukacyjnych zgodnie z § 3 ust. 3 pkt 6 rozporządzenia Ministra Edukacji Narodowej z dnia 30 kwietnia 2007 r. w sprawie warunków i sposobu oceniania, klasyfikowania i promowania uczniów i słuchaczy oraz przeprowadzania sprawdzianów i egzaminów w szkołach publicznych (Dz. U. Nr 83, poz. 562, z późn. zm.). Zalecenie to zostało wykonane przez dyrektora szkoły poprzez uzupełnienie zapisu w statucie szkoły. O tym fakcie poinformowano Wielkopolskiego Kuratora Oświaty pismem z dnia 16.04.2015r.

W Gimnazjum nr 1 w Śremie w dniach od 29.09.2014 r. do 09.10.2014r. przeprowadzono ewaluację problemową w zakresie spełnienia wymagań w trzech obszarach:

- a) Uczniowie nabywają wiadomości i umiejętności określone w podstawie programowej,
- b) Szkoła wspomaga rozwój uczniów, z uwzględnieniem ich indywidualnej sytuacji,
- c) Szkoła, organizując procesy edukacyjne, uwzględnia wnioski z analizy wyników egzaminu gimnazjalnego oraz innych badań zewnętrznych wewnętrznych.

Wymagania w obszarze wskazanym w ppkt a) zostały spełnione na poziomie B, który oznacza wysoki stopień wypełniania wymagania przez szkołę, wymagania wskazane w ppkt b) zostały spełnione na poziomie C, który oznacza średni stopień wypełniania wymagania przez szkołę natomiast wymagania wskazane w ppkt c) zostały spełnione na poziomie D, który oznacza podstawowy stopień wypełniania wymagania przez szkołę.

W Zespole Szkoły Podstawowej i Gimnazjum w Śremie w dniach od 03.03.2015 r. do 17.03.2015 r. przeprowadzono ewaluację problemową w zakresie spełnienia wymagań w obszarze: Procesy edukacyjne są zorganizowane w sposób sprzyjający uczeniu się. Wymagania te zostały

spełnione na poziomie C, który oznacza średni stopień wypełniania wymagania przez szkołę.

Wyniki wskazane w protokołach są podstawą planowania przez szkoły i placówki oświatowe działań edukacyjnych, weryfikowania dotychczasowych rozwiązań, programowania, monitorowania i analizowania swoich dokonań. Standardy pracy szkół wyznaczone przez państwo sprzyjają poszukiwaniu coraz doskonalszych form, metod i środków służących uczeniu oraz nabywaniu przez uczniów wartości etycznych i postaw prospołecznych. Tym samym szkoły stają się „organizacjami uczącymi się”. Organizacja ucząca się to nie naśladowanie wzoru, ale projakościowe zmiany, których istotnym elementem są informacje na temat popełnianych błędów oraz wskazówki, w jaki sposób należy te błędy skorygować.

VI. FINANSOWANIE OŚWIATY

1. Wydatki, subwencja i dotacje

Wydatki na oświatę w 2014 r. wynosiły 46.829.980,87 zł co stanowiło 40% ogólnych wydatków budżetu gminy Śrem (które w 2014 r. kształtowały się na poziomie 115.823.877,03zł). Wysokość subwencji oświatowej dla uczniów szkół podstawowych i gimnazjalnych w 2014 r. wyniosła 24.038.677,00 zł. co stanowi 51% wydatków przeznaczonych na oświatę.

Koszty poniesione na przedszkola i szkoły podstawowe prowadzone przez gminę Śrem oraz inne koszty związane z finansowaniem oświaty zostały ujęte w tabeli 31.

Tabela 31. Koszty poniesione w 2014 r. na przedszkola, szkoły podstawowe i gimnazja prowadzone przez gminę Śrem oraz koszty poniesione na porozumienia i dotacje

L.p.	PLACÓWKA	wydatki
1	P 2	1 655 073,47 zł
2	P 3	1 537 593,48 zł
3	P 5	2 121 418,51 zł
4	P 7	1 486 423,26 zł
razem przedszkola		6 800 508,72 zł
5	SP 1	4 026 543,03 zł
6	SP 4	3 040 366,07 zł
7	SP 6	4 803 136,25 zł
8	SP Bodzyniewo	1 291 578,69 zł
9	SP Krzyżanowo	955 912,52 zł
10	SP Pyszcząca	1 171 440,62 zł
razem szkoły podstawowe		15 288 977,18 zł
11	ZSPiG Nochowo	2 390 976,68 zł
12	ZSPiG Dąbrowa	1 737 329,67 zł
13	ZSPiG Zbrudzewo	3 314 864,01 zł

14	ZSPG Śrem	2 274 172,82 zł
razem zespoły		9 717 343,18 zł
15	G 1	4 258 527,26 zł
razem gimnazja		4 258 527,26 zł
RAZEM SZKOŁY i PRZEDSZKOLA		36 065 356,34 zł
16	wydatki związane z dotacją dla szkół, przedszkoli i innych form wychowania przedszkolnego dla podmiotów zewnętrznych	10 377 893,91 zł
17	wydatki związane z refundacją kosztów za dzieci będące mieszkańcami gminy Śrem uczęszczające do przedszkoli poza gminą Śrem	62 810,93 zł
18	wydatki na stypendia i zasiłki szkolne*	43 919,69 zł
19	wydatki na UAM	100 000,00 zł
20	wydatki na dożywianie*	180 000,00 zł
Razem dotacje i wydatki		10 764 624,53 zł
RAZEM		46 829 980,87 zł

*) kwota wkładu gminy Śrem

Ponadto gmina Śrem na realizację zadań oświatowych otrzymała dotacje a także refundacje kosztów za dzieci niebędące mieszkańcami gminy Śrem a uczęszczające do przedszkoli zlokalizowanych na terenie gminy Śrem.

Kwoty wraz z przeznaczeniem zostały przedstawione w poniższej tabeli.

Tabela 32 . Dotacje, refundacje otrzymane w 2014 r. na realizację zadań oświatowych

lp	z tytułu:	kwota
1	dotacji kosztów związanych z wychowaniem przedszkolnym	2 163 474,00 zł
2	dotacji na podręczniki	44 191,27 zł
3	dotacji Rządowego Programu Wyprawka Szkolna	42 115,57 zł
4	dotacji Rządowego Programu Radosna Szkoła	149 058,79 zł
5	wychowania przedszkolnego za dzieci niebędące mieszkańcami gminy Śrem a uczęszczające do przedszkoli na terenie gminy Śrem	265 969,66 zł
razem		2 664 809,29 zł

Mając na uwadze powyższe, na realizację zadań oświatowych ze środków budżetu gminy Śrem w 2014r. wydatkowano kwotę 44.165.171,58 zł. co stanowi 38% udziału wydatków w budżecie gminy Śrem.

Poniżej przedstawiono koszty związane z prowadzeniem przez gminę Śrem szkół podstawowych i gimnazjów oraz koszty przypadające na jednego ucznia w poszczególnych szkołach.

Tabela 33. Koszty poniesione w 2014 r. na szkoły podstawowe i gimnazja prowadzone przez gminę Śrem

Lp	nazwa placówki	wydatki w 2014 r.	roczny koszt w przeliczeniu na 1 ucznia z wydatków 2014	subwencja na 2014 r.	roczny koszt w przeliczeniu na 1 ucznia z subwencji 2014	różnica (koszty – subwencja)	liczba uczniów (stan na 30.09.2013)	doплата na 1 ucznia na rok
			(kol. 3/kol. 8)		(kol. 5/kol. 8)			(kol. 7/kol. 8)
kol.1	kol. 2	kol. 3	kol. 4	kol. 5	kol. 6	kol. 7	kol. 8	kol. 9

1	SP 1	4 026 543,03 zł	7 320,99 zł	3 155 191,26 zł	5 736,71 zł	871 351,77 zł	550	1 584,28 zł
2	SP 4	3 040 366,07 zł	6 524,39 zł	2 664 158,76 zł	5 717,08 zł	376 207,31 zł	466	807,31 zł
3	SP 6	4 803 136,25 zł	7 126,31 zł	3 958 688,94 zł	5 873,43 zł	844 447,31 zł	674	1 252,89 zł
4	SP Bodzyniewo	1 291 578,69 zł	16 349,10 zł	615 970,02 zł	7 797,09 zł	675 608,67 zł	79	8 552,01 zł
5	SP Krzyżanowo	955 912,52 zł	17 702,08 zł	455 330,14 zł	8 432,04 zł	500 582,38 zł	54	9 270,04 zł
6	SP Pysząca	1 171 440,62 zł	13 945,72 zł	666 320,70 zł	7 932,39 zł	505 119,92 zł	84	6 013,33 zł
razem szkoły podstawowe		15 288 977,18 zł	x	11 515 659,82 zł	x	3 773 317,36 zł	1907	1 978,67 zł
7	ZSPiG Nochowo	2 390 976,68 zł	8 694,46 zł	2 109 641,40 zł	7 671,42 zł	281 335,28 zł	275	1 023,04 zł
8	ZSPiG Dąbrowa	1 737 329,67 zł	10 100,75 zł	1 348 184,43 zł	7 838,28 zł	389 145,24 zł	172	2 262,47 zł
9	ZSPiG Zbrudzewo	3 314 864,01 zł	23 509,67 zł	1 082 652,01 zł	7 678,38 zł	2 232 212,00 zł	141	15 831,29 zł
10	ZSPiG Śrem	2 274 172,82 zł	12 292,83 zł	1 109 198,10 zł	5 995,67 zł	1 164 974,72 zł	185	6 297,16 zł
razem zespoły		9 717 343,18 zł	x	5 649 675,94 zł	x	4 067 667,24 zł	588	6 917,80 zł
11	G 1	4 258 527,26 zł	7 700,77 zł	3 134 118,46 zł	5 667,48 zł	1 124 408,80 zł	553	2 033,29 zł
razem gimnazja		4 258 527,26 zł	x	3 134 118,46 zł	x	1 124 408,80 zł	553	2 033,29 zł
razem placówki oświatowe		29 264 847,62 zł	x	20 299 454,22 zł	x	8 965 393,40 zł	3 048	2 941,40 zł

Wysoki koszt wykazany w Zespole Szkoły Podstawowej i Gimnazjum w Zbrudzewie spowodowany był ujęciem w planie finansowym szkoły kosztów obsługi finansowo-księgowej dla wszystkich szkół wiejskich, które w 2014 roku wyniosły 204.297,06 zł. oraz kosztów ponoszonych na dowozy szkolne organizowane w całej gminie Śrem, które w roku szkolnym 2014/2015 kształtowały się na poziomie 1.041.289,51 zł. Wysoki poziom wydatków jest generowany również przez koszty utrzymania dodatkowych trzech oddziałów przedszkolnych w tej szkole.

Poniżej przedstawiono koszty związane z udzieleniem dotacji na przedszkola i szkoły prowadzone przez inne podmioty. Należy jednak wyjaśnić, że z uwagi zmiany liczby uczniów w Niepublicznym Gimnazjum kwota subwencji oświatowej przewyższa kwotę dotacji.

Tabela 34. Koszty poniesione w 2014 r. na dotację dla przedszkoli i szkół

L.p.	Szkoły dotowane	kwota dotacji	subwencja	dopłata z budżetu gminy	liczba uczniów (SIO stan na 30.09.2013)	dopłata z budżetu gminy na 1 ucznia
1	Katolicka Publiczna Szkoła Podstawowa	1 744 187,29 zł	1 403 011,47 zł	341 175,82 zł	240	1 421,57 zł
2	Katolickie Publiczne Gimnazjum	1 371 589,61 zł	890 165,29 zł	481 424,32 zł	150	3 209,50 zł
3	Niepubliczne Gimnazjum	549 489,88 zł	492 577,84 zł	56 912,04 zł	88	646,73 zł
4	Szkoła Podstawowa im. Kawalerów Orderu Uśmiechu	421 757,19 zł	311 983,74 zł	109 773,45 zł	55	1 995,88 zł
5	Zaoczne Gimnazjum dla dorosłych	15 550,70 zł	37 746,66 zł	-22 195,96 zł	20	-1 109,80 zł
razem szkoły		4 102 574,67 zł	3 135 485,00 zł	967 089,67 zł	553	x

L.p.	Przedszkola dotowane	kwota dotacji	subwencja	dopłata z budżetu gminy	liczba uczniów (SIO stan na 30.09.2013)	dopłata na 1 ucznia
1	P-le Bojanowskiego	1 029 089,91 zł	0,00 zł	1 029 089,91 zł	169	6 089,29 zł
2	P-le Słoneczna Szóstka	2 088 781,44 zł	78 074,30 zł	2 010 707,14 zł	322	6 244,43 zł
3	P-le Niezapominajka	1 204 323,50 zł	0,00 zł	1 204 323,50 zł	149	8 082,71 zł
4	P-le Pod Wierzbami	1 239 839,46 zł	0,00 zł	1 239 839,46 zł	156	7 947,69 zł
5	P-le Klub Malucha Bajkowy Świat	385 145,87 zł	0,00 zł	385 145,87 zł	42	9 170,14 zł
6	P-le Leśna Polanka	209 480,86 zł	0,00 zł	209 480,86 zł	27	7 758,55 zł
8	Punkt Przedszkolny Bajkowy Świat	7 936,41 zł	0,00 zł	7 936,41 zł	4	1 984,10 zł
9	Zespół Wychowania Przedszkolnego	54 405,59 zł	0,00 zł	54 405,59 zł	17	3 200,33 zł
razem p-la dotowane		6 219 003,04 zł	78 074,30 zł	6 140 928,74 zł	886	x
RAZEM		10 321 577,71 zł	3 213 559,30 zł	7 108 018,41 zł	1 439	x

2. Pozostałe wydatki na oświatę

I. Dowozy szkolne (100% koszty gminy):

W roku szkolnym 2014/2015 na dowozy szkolne przeznaczono kwotę 978.413,20 zł co stanowi kwotę o 32.875,58 zł większą w porównaniu z rokiem szkolnym 2013/2014.

Koszty związane z dowożeniem dzieci z orzeczoną stopniem niepełnosprawności w roku szkolnym 2014/2015 to 62.876,31 zł co stanowi kwotę o 2.100,48 zł większą w porównaniu z rokiem szkolnym 2013/2014.

II. Stypendia szkolne (80% dotacja + 20% koszty gminy):

Nakłady finansowe na stypendium szkole za okres 3 m-cy 2014 r. wyniosły 100.976,46 zł, za okres I-VI 2014 r. 127 778,76 zł, natomiast na zasilek szkolny wydatkowano kwotę 1.060,00 zł. W porównaniu z rokiem szkolnym 2013/2014 nakłady na stypendium szkolne i zasilek szkolny były odpowiednio wyższe o 7.483,77 zł i o 640,00 zł niższe.

III. Wyprawka szkolna (100% dotacja):

Na realizację zadania w roku szkolnym 2014/2015 wydatkowano środki finansowe w kwocie 62.884,67 zł co stanowi o 3.037,67 zł kwotę niższą aniżeli środki finansowe wydatkowane w roku szkolnym 2013/2014.

IV. Pomoc państwa w zakresie dożywiania.

W ramach Rządowego Programu „Pomoc państwa w zakresie dożywiania” objęto 464 dzieci będących mieszkańcami gminy Śrem. Ogólny koszt przyznanych posiłków w 2014 r. to 891.600,00 zł z tego z budżetu

gminy Śrem wydatkowano kwotę 180.000,00 zł, natomiast reszta to środki otrzymane od Wojewody Wielkopolskiego w kwocie 711.600,00 zł. Koszt posiłków był wyższy o 1.949,00 zł niż w roku szkolnym 2013/2014.

V. Dofinansowanie kształcenia młodocianych uczniów (100% z Funduszu Pracy)

W roku 2014 r. w ramach dofinansowania kształcenia młodocianych uczniów wydatkowano kwotę w wysokości 477.249,00 zł czyli o 75.661,89zł więcej niż w roku szkolnym 2013/2014.

VII. Analiza porównawcza lat szkolnych 2011/2012, 2012/2013, 2013/2014 oraz 2014/2015

Tabela Nr 35. Liczba oddziałów i dzieci w przedszkolach na terenie gminy Śrem w zestawieniu przekrojowym

p-la prowadzone przez JST	2011/2012		2012/2013		2013/2014		2014/2015	
	oddziały	liczba dzieci	oddziały	liczba dzieci	oddziały	liczba dzieci	oddziały	liczba dzieci
Przedszkole Nr 2	7	199	7	175	7	175	7	174
Przedszkole Nr 3	7	171	7	158	7	161	7	161
Przedszkole Nr 5	7	174	7	157	7	171	7	153
Przedszkole Nr 7	6	160	6	145	6	152	6	148
razem p-la	27	704	27	635	27	659	27	636
oddziały przedszkolne w SP	2011/2012		2012/2013		2013/2014		2014/2015	
	oddziały	liczba dzieci	oddziały	liczba dzieci	oddziały	liczba dzieci	oddziały	liczba dzieci
SP Zbrudzewo	3	52	3	57	3	59	3	41
SP Nochowo	3	36	2	27	2	33	2	32
SP Pyszaca	1	15	1	16	1	21	1	18
SP Dąbrowa	1	15	1	20	2	40	3	61
SP Bodzyniewo	2	29	1	19	1	26	1	25
SP Krzyżanowo	2	25	1	24	1	24	1	23
SP 1	-	-	1	24	2	43	2	42
razem oddziały	12	172	9	163	10	203	11	242
p-la dotowane	2011/2012		2012/2013		2013/2014		2014/2015	
	oddziały	liczba dzieci	oddziały	liczba dzieci	oddziały	liczba dzieci	oddziały	liczba dzieci
Niezapominajka	7	172	7	167	6	149	6	134
Pod Wierzbami	6	160	6	160	6	156	6	149
Słoneczna Szóstka	6	277	14	350	14	322	13	317
Bł. E. Bojanowskiego	12	176	6	169	6	169	6	159
Klub Malucha Bajkowy Świat	2	9	2	32	3	42	3	57
Twoje P-le Nochowo	-	-	-	-	-	-	-	-
Twoje P-le Bodzyniewo	-	-	-	-	-	-	-	-
Twoje P-le Pyszaca	-	-	-	-	-	-	-	-
Twoje P-le Dąbrowa	-	-	-	-	-	-	-	-

Niepubliczne Przedszkole „Leśna Polanka”	-	-	1	9	2	27	2	37
Zespół Wychowania Przedszkolnego	-	-	1	20	1	17	1	11
Punkt Przedszkolny Bajkowy Świat	-	-	1	3	1	4	0	0
Niepubliczne Przedszkole "Leśne Skrzaty"	-	-	-	-	-	-	1	11
razem	33	794	38	910	39	886	38	875
RAZEM p-la i oddziały	72	1670	74	1708	76	1748	76	1753

Tabela 36. Etaty nauczycielskie i etaty administracji w przedszkolach

p-la prowadzone przez JST	2011/2012			2012/2013			2013/2014			2014/2015		
	średnia liczba dzieci na oddział	etaty nauczycielskie	etaty administracji i obsługi	średnia liczba dzieci na oddział	etaty nauczycielskie	etaty administracji i obsługi	średnia liczba dzieci na oddział	etaty nauczycielskie	etaty administracji i obsługi	średnia liczba dzieci na oddział	etaty nauczycielskie	etaty administracji i obsługi
P2	28	16,64	14	25	14,09	12,50	25	13,61	14,00	25	13,59	14,00
P3	24	15,59	15	23	14,09	10,71	23	14,51	11,42	23	13,55	12,87
P5	25	19,59	17	22	17,86	12,50	24	21,00	14,75	22	19,14	13,75
P7	27	14,59	16	24	11,99	12,96	25	12,26	14,38	25	12,23	15,87
razem	x	66,41	62	x	58,03	48,67	x	61,38	54,55	x	58,51	56,49

Tabela 37. Wydatki poniesione na przedszkola i inne formy wychowania przedszkolnego na terenie gminy Śrem

p-la prowadzone przez JST	Wydatki			
	2011	2012	2013	2014
Przedszkole Nr 2	1 541 976,30 zł	1 479 211,19 zł	1 517 426,57 zł	1 655 073,47 zł
Przedszkole Nr 3	1 522 109,36 zł	1 579 467,08 zł	1 480 280,61 zł	1 537 593,48 zł
Przedszkole Nr 5	1 957 919,00 zł	1 965 936,27 zł	1 859 349,25 zł	2 121 418,51 zł
Przedszkole Nr 7	1 460 467,25 zł	1 505 065,90 zł	1 442 894,87 zł	1 486 423,26 zł
razem p-la	6 482 471,91 zł	6 529 680,44 zł	6 299 951,30 zł	6 800 508,72 zł
p-la dotowane	Dotacje			
	2011	2012	2013	2014
Niezapominajka	1 099 215,00 zł	1 018 286,10 zł	1 392 810,72 zł	1 204 323,50 zł
Pod Wierzbami	1 124 955,00 zł	976 221,98 zł	1 346 782,31 zł	1 239 839,46 zł
Słoneczna Szóstka	1 310 058,00 zł	1 412 901,16 zł	2 193 190,07 zł	2 088 781,44 zł
Bł. E. Bojanowskiego	907 974,00 zł	798 101,84 zł	1 088 358,63 zł	1 029 089,91 zł
P-le Klub Malucha bajkowy Świat	-	136 376,19 zł	247 586,38 zł	385 145,87 zł
P-le Leśna Polanka	-	-	-	209 480,86 zł
Punkt Przedszkolny Bajkowy Świat	-	14 787,01 zł	26 153,82 zł	7 936,41 zł
Zespół Wychowania Przedszkolnego	47 970,00 zł	44 116,85 zł	64 746,38 zł	54 405,59 zł
razem p-la dotowane	4 490 172,00 zł	4 400 791,13 zł	6 359 628,31 zł	6 219 003,04 zł
RAZEM przedszkola	10 972 643,91 zł	10 930 471,57 zł	12 659 579,61 zł	13 019 511,76 zł

(Niepubliczne Przedszkole Leśne Skrzaty dotację z gminy Śrem otrzymuje od 2015 r.)

Tabela. 38 Liczba uczniów i oddziałów w szkołach prowadzonych przez gminę Śrem

szkoły podstawowe prowadzone przez JST	2012/2013		2013/2014		2014/2015	
	oddziały	liczba uczniów	oddziały	liczba uczniów	oddziały	liczba uczniów
Szkoła Podstawowa Nr 1	26	565	24	550	24	542
Szkoła Podstawowa Nr 4	21	482	19	466	20	490
Szkoła Podstawowa Nr 6	26	639	27	674	28	716
SP Bodzyniewo	6	84	6	79	6	88
SP Krzyżanowo	6	56	6	54	6	45
SP Pysząca	6	87	6	84	6	100
ZSPiG Dąbrowa	9	184	9	172	10	199
ZSPiG Nochowo	16	282	13	275	13	293
ZSPiG Zbrudzewo	9	149	9	141	9	153
Gimnazjum Nr 1	20	528	21	553	20	522
ZSPiG Śrem	10	216	8	185	10	223
RAZEM	155	3 272	148	3 233	152	3 371

Tabela. 39 Średnia liczebność dzieci w oddziałach szkolnych

szkoły podstawowe prowadzone przez JST	2011/2012	2012/2013	2013/2014	2014/2015
	średnia liczba dzieci na oddział	średnia liczba dzieci na oddział	średnia liczba dzieci na oddział	średnia liczba dzieci na oddział
Szkoła Podstawowa Nr 1	22	21	22	23
Szkoła Podstawowa Nr 4	22	22	24	25
Szkoła Podstawowa Nr 6	24	24	24	26
SP Bodzyniewo	13	14	13	15
SP Krzyżanowo	8	9	9	8
SP Pysząca	16	14	14	17
ZSPiG Dąbrowa	19	20	19	20
ZSPiG Nochowo	17	17	21	23
ZSPiG Zbrudzewo	16	16	15	17
Gimnazjum Nr 1	25	26	26	26
ZSPiG Śrem	22	21	23	22

Tabela 40. Liczba uczniów i oddziałów szkół prowadzonych przez inne podmioty

szkoły podstawowe dotowane przez JST	2011/2012		2012/2013		2013/2014		2014/2015	
	oddziały	liczba uczn.	oddziały	liczba uczn.	oddziały	liczba uczn.	oddziały	liczba uczn.
Katolicka Publiczna SP	7	134	10	215	12	240	14	270
Katolickie Gimnazjum	6	125	8	163	7	150	6	132
Niepubl. Gimnazjum	4	102	4	92	4	88	5	102
Dwujęzyczne Gimnazjum	3	91	3	95	4	123	6	183
Szkoła Podstawowa im. Kawalerów Orderu Uśmiechu	-	-	1	28	2	55	3	79
Razem	20	452	26	593	29	656	34	766

Tabela 41. Etaty nauczycielskie i etaty administracji w szkołach

szkoły podstawowe prowadzone przez JST	2011/2012		2012/2013		2013/2014		2014/2015	
	etaty n-le	etaty admin. i obsl.	etaty n-le	etaty admin. i obsl.	etaty n-le	etaty admin. i obsl.	etaty n-le	etaty admin. i obsl.
SP 1	59,23	15,00	49,22	12,70	51,83	12,76	47,87	13,00
SP 4	38,72	11,13	36,81	10,88	39,36	9,88	38,77	9,88
SP 6	49,72	14,50	47,00	13,00	54,11	13,00	51,56	13,00
SP Bodzyniewo	13,17	5,00	12,23	4,90	13,15	6,40	11,39	5,88
SP Krzyżanowo	12,52	2,00	11,92	2,82	11,20	2,72	12,27	2,30
SP Pysząca	11,45	4,00	11,35	4,37	13,02	4,28	11,39	4,00
ZSPiG Dąbrowa	17,05	4,00	16,55	4,50	21,65	4,42	20,50	5,00
ZSPiG Nochowo	32,50	7,75	34,45	7,60	30,28	6,21	29,73	6,50
ZSPiG Zbrudzewo	20,28	11,00	20,49	11,05	25,35	11,14	21,50	11,00
Gimnazjum Nr 1	54,56	17,25	51,28	16,25	56,02	13,50	50,31	15,50
ZSPiG Śrem	35,29	10,00	29,28	8,50	24,37	8,50	28,23	7,50
RAZEM szkoły	344,49	101,63	320,58	96,57	340,34	92,81	323,52	93,56

Tabela 42. Wydatki poniesione w poszczególnych latach

szkoły podstawowe prowadzone przez JST	Wydatki			
	2011	2012	2013	2014
Szkoła Podstawowa Nr 1	4 190 482,78	4 139 820,05	3 905 930,92	4 026 543,03
Szkoła Podstawowa Nr 4	3 056 316,02	3 097 356,08	2 939 057,94	3 040 366,07
Szkoła Podstawowa Nr 6	4 325 650,45	4 362 730,53	4 490 690,88	4 803 136,25
SP Bodzyniewo	1 155 510,69	1 196 311,14	1 258 473,28	1 291 578,69
SP Krzyżanowo	815 377,39	856 616,36	880 981,38	955 912,52

SP Pysząca	1 070 850,91	1 077 855,68	1 119 803,15	1 171 440,62
SP Wyrzeka*	672 682,45	-	-	-
ZSPiG Dąbrowa	2 111 571,05	1 407 360,64	1 546 651,38	1 737 329,67
ZSPiG Nochowo	1 321 397,07	2 625 285,62	2 571 943,89	2 390 976,68
ZSPiG Zbrudzewo	2 902 753,86	2 906 278,84	3 113 833,35	3 314 864,01
Gimnazjum Nr 1	4 262 621,64	4 254 054,02	4 128 487,45	4 258 527,26
ZSPiG Śrem	2 723 338,65	2 635 483,98	2 370 151,54	2 274 172,82
RAZEM szkoły	28 608 552,96	28 559 152,94	28 326 005,16	29 264 847,62

*) w 2011 w okresie od I do VIII

Tabela 43. Dotacje na szkoły prowadzone przez inne niż JST podmioty

Szkoły podstawowe dotowane przez JST	dotacje			
	2011	2012	2013	2014
Katolicka Publiczna SP	451 369,83	932 937,89	1 383 468,18	1 744 187,29
Katolickie Publiczne Gimnazjum	609 363,16	1 097 610,42	1 617 416,87	1 371 589,61
Niepubliczne Gimnazjum	525 806,68	507 182,85	491 097,16	549 489,88
Szkoła Podstawowa im. Kawalerów Orderu Uśmiechu	-	49 577,00	213 500,75	421 757,19
Zaoczne Gimnazjum dla dorosłych	-	-	-	15 550,70
Razem	1 586 539,67	2 587 308,16	3 705 482,96	4 102 574,67

