

**Prognoza oddziaływania na środowisko
projektu miejscowego planu
zagospodarowania przestrzennego
obszaru zieleni miejskiej w Śremie**

OPRACOWANIE

mgr Ewa Zagdańska

Biuro Projektów A+U
Joanna Razmuk - Mikołajczak
ul. Cyprysowa 1a
62-052 Komorniki
tel.: 605 21 70 40
joannarazmuk@gmail.com



Poznań, luty 2019 r.

1. WPROWADZENIE	3
1.1. PODSTAWY FORMALNO - PRAWNE OPRACOWANIA.....	3
1.2. INFORMACJE O CELACH I ZAWARTOŚCI PROJEKTOWANEGO DOKUMENTU,.....	3
1.3. POWIĄZANIA Z INNYMI DOKUMENTAMI	5
2. ISTNIEJĄCY STAN ŚRODOWISKA	7
2.1. POŁOŻENIE ADMINISTRACYJNE	7
2.2. INFRASTRUKTURA TECHNICZNA.....	8
2.3. STAN ŚRODOWISKA PRZYRODNICZEGO	9
2.4. DIAGNOZA ISTNIEJĄCEGO STANU ŚRODOWISKA PRZYRODNICZEGO	16
3. STAN ŚRODOWISKA ANALIZOWANEGO OBSZARU ORAZ POTENCJALNE ZMIANY STANU ŚRODOWISKA W PRZYPADKU BRAKU REALIZACJI PROJEKTOWANEGO DOKUMENTU.....	18
4. ROZWIĄZANIA ALTERNATYWNE DO ROZWIĄZAŃ ZAWARTYCH W PROJEKTOWANYM DOKUMENCIE.....	21
5. ISTNIEJĄCE PROBLEMY OCHRONY ŚRODOWISKA ISTOTNE Z PUNKTU WIDZENIA REALIZOWANEGO DOKUMENTU, W SZCZEGÓLNOŚCI DOTYCZĄCE OBSZARÓW PODLEGAJĄCYCH OCHRONIE NA PODSTAWIE USTAWY O OCHRONIE PRZYRODY	21
6. PRZEWIDYWANE ZNACZĄCE ODDZIAŁYWANIE - OCENA SKUTKÓW REALIZACJI USTALEŃ PROJEKTU PLANU MIEJSCOWEGO NA POSZCZEGÓLNE KOMPONENTY ŚRODOWISKA.....	22
7. CELE ŚRODOWISKOWE USTANOWIONE NA SZCZEBLU MIĘDZYNARODOWYM, WSPÓLNOTOWYM I KRAJOWYM ISTOTNE Z PUNKTU WIDZENIA PROJEKTOWANEGO DOKUMENTU	26
8. MOŻLIWE TRANSGRANICZNE ODDZIAŁYWANIE NA ŚRODOWISKO.	27
9. PRZEWIDYWANE METODY ANALIZY SKUTKÓW REALIZACJI POSTANOWIEŃ PROJEKTU MIEJSCOWEGO PLANU ZAGOSPODAROWANIA PRZESTRZENNEGO.....	27
10. STRESZCZENIE W JĘZYKU NIESPECJALISTYCZNYM.....	28

1. Wprowadzenie

1.1. Podstawy formalno - prawne opracowania.

Prognoza oddziaływania na środowisko jest elementem postępowania w sprawie strategicznej oceny oddziaływania na środowisko, prowadzonego obligatoryjnie równolegle do procedury opracowania gminnych dokumentów planistycznych między innymi studium uwarunkowań i kierunków zagospodarowania przestrzennego oraz miejscowego planu zagospodarowania przestrzennego. Obowiązek przeprowadzenia postępowania wynika z przepisów ustawy z dnia 3 października 2008 r. o udostępnianiu informacji o środowisku i jego ochronie, udziale społeczeństwa w ochronie środowiska oraz o ocenach oddziaływania na środowisko (t.j. Dz. U. z 2018 r. poz. 2081)

Prognoza oddziaływania na środowisko jest ze swej natury dokumentem o charakterze predyktoryjnym czyli próbującym przewidzieć skutki dla środowiska przyrodniczego, które mogą wystąpić w wyniku realizacji ustaleń projektu studium lub planu miejscowego. Punktem wyjścia dla przeprowadzenia prognozy oddziaływania na środowisko planowanego zagospodarowania terenu jest przeprowadzenie analizy i diagnozy stanu środowiska tego obszaru i jego otoczenia oraz programów i planów szczegółowych dotyczących kierunków rozwoju poszczególnych sfer funkcjonowania miasta. Określenie istniejącego stanu jakości środowiska przyrodniczego oraz identyfikacja istniejących problemów ochrony środowiska pozwala na prognozowanie potencjalnych zmian, zarówno pozytywnych jak i negatywnych

Przy sporządzaniu prognozy wykorzystuje się metody prognozowania jakościowego polegającego na wykorzystaniu wiedzy o mechanizmach funkcjonowania środowiska oraz danych dotyczących przebiegu zjawisk i procesów analogicznych, oraz metodę indukcyjno-opisową, polegającą na łączeniu w logiczną całość zebranych informacji o środowisku i mechanizmach jego funkcjonowania.

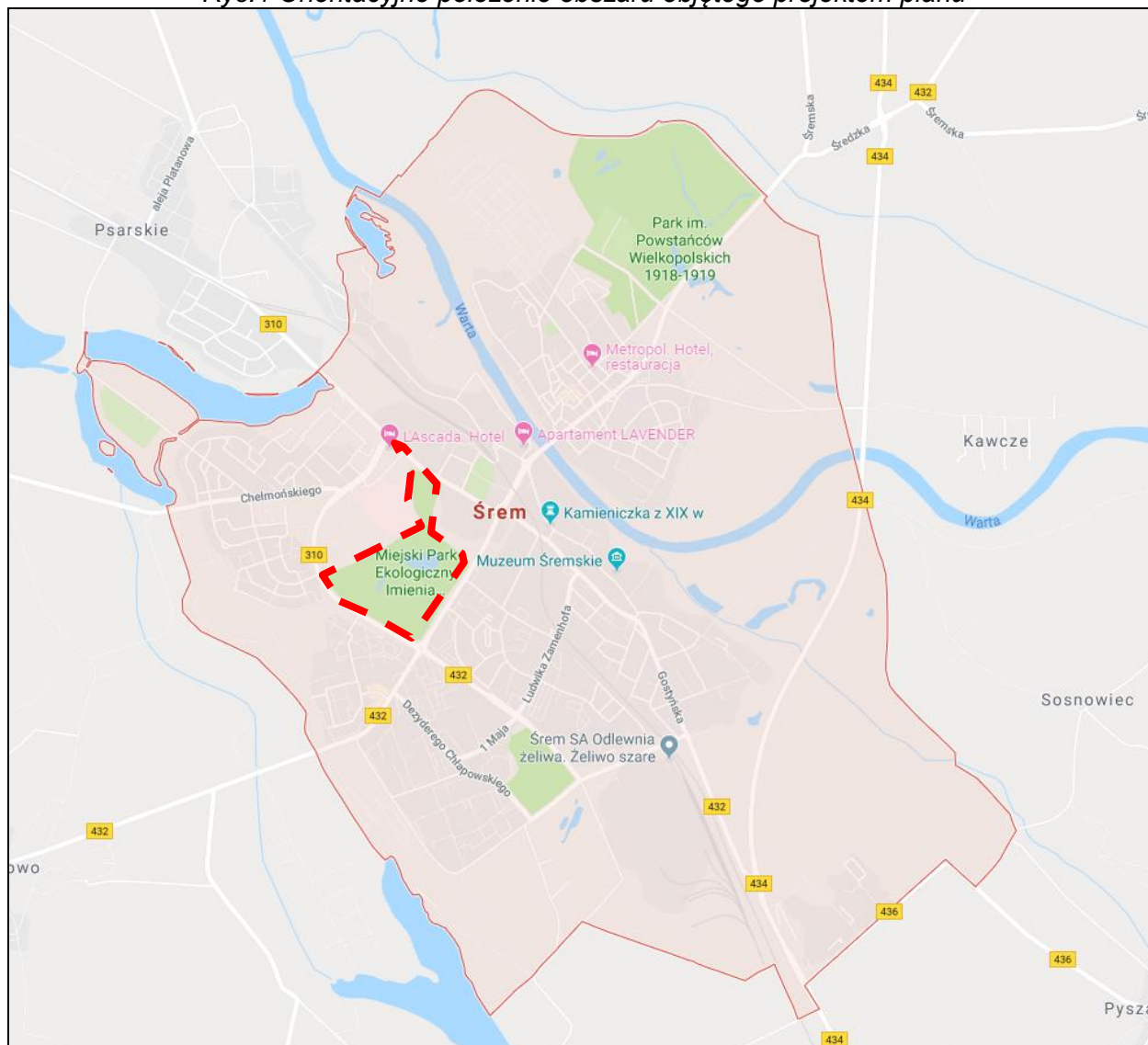
1.2. Informacje o celach i zawartości projektowanego dokumentu,

Przedmiotem opracowania jest prognoza oddziaływania na środowisko projektu miejscowego planu zagospodarowania przestrzennego obszaru zieleni miejskiej w Śremie, do którego opracowania przystąpiono uchwałą 442/XLV/2018 Rady Miejskiej w Śremie z dnia 7 czerwca 2018 r. *w sprawie przystąpienia do sporządzenia miejscowego planu zagospodarowania przestrzennego obszaru zieleni miejskiej w Śremie.*

Analizowany obszar, o powierzchni 28,81ha, położony jest w centrum Śremu, i obejmuje Miejski Park Ekologiczny im. Włodzimierza Puchalskiego, a jego orientacyjne położenie przedstawiono na rycinie nr 1.

Zgodnie z uzasadnieniem do uchwały intencyjnej, zasadniczym celem opracowania planu jest ochrona terenów zielonych położonych w centrum miasta, dla których obowiązujące studium wyznaczyło kierunek rozwoju jako zieleni publiczna, w ramach której ustalono lokalizację parku miejskiego o charakterze rekreacyjnym, ochronę użytku ekologicznego oraz zachowanie łądowiska dla helikopterów.

Ryc.1 Orientacyjne położenie obszaru objętego projektem planu



Źródło: Opracowanie własne na podstawie googlemaps.pl 2018 r.

Przedmiotem ustaleń projektu planu są:

- 1) tereny zieleni urządzonej, oznaczone symbolami **1ZP** i **2ZP**,
- 2) teren zieleni objętej formą ochrony przyrody zgodnie z przepisami o ochronie przyrody oraz wód powierzchniowych śródlądowych, oznaczony symbolem **ZN/WS**,
- 3) teren drogi wewnętrznej, oznaczony symbolem **KDW**,
- 4) teren drogi publicznej dojazdowej, oznaczony symbolem **KDD**,
- 5) tereny dróg publicznych zbiorczych, oznaczone symbolami: **1KDZ** i **2KDZ**,
- 6) tereny dróg publicznych głównych, oznaczone symbolami: **1KDG** i **2KDG**.

Na rysunku planu wskazano linie rozgraniczające tereny o różnym przeznaczeniu lub różnych zasadach zagospodarowania, nieprzekraczalne linie zabudowy, granice terenu zamkniętego i obszar lądowiska dla helikopterów.

W zakresie zasad ochrony środowiska, przyrody i krajobrazu oraz zasad kształtowania krajobrazu projekt planu ustala:

- 1) zapewnienie na terenach: **1ZP**, **2ZP** i **ZN/WS** dopuszczalnych poziomów hałasu w środowisku jak dla terenów rekreacyjno – wypoczynkowych;

- 2) zagospodarowanie odpadów zgodnie z przepisami odrębnymi;
- 3) odprowadzanie wód opadowych i roztopowych z terenów: **KDW, KDD, 1KDZ, 2KDZ, 1KDG i 2KDG** do kanalizacji deszczowej.

W zakresie granic i sposobów zagospodarowania terenów lub obiektów podlegających ochronie, na podstawie odrębnych przepisów, terenów górniczych, a także obszarów szczególnego zagrożenia powodzią, obszarów osuwania się mas ziemnych oraz krajobrazów priorytetowych określonych w audycie krajobrazowym oraz w planach zagospodarowania przestrzennego województwa projekt planu ustala ochronę użytku ekologicznego „Bagienko”, zlokalizowanego w całości na terenie ZN/WS, zgodnie z przepisami odrębnymi.

Projekt planu miejscowego ustala zachowanie terenu zieleni urządzonej ZP, bez możliwości wprowadzania zabudowy, dopuszczając jedynie lokalizację urządzeń rekreacyjnych, (rozumianych jako urządzenia do zabaw i gier na świeżym powietrzu, ścieżki zdrowia, siłownie zewnętrzne), ścieżek pieszych i rowerowych oraz sieci i urządzeń infrastruktury technicznej. Dla terenu ZP projekt planu ustala:

- możliwość lokalizacji urządzeń rekreacyjnych, rozumianych jako urządzenia do zabaw i gier na świeżym powietrzu, ścieżki zdrowia, siłownie zewnętrzne;
- możliwość lokalizacji ścieżek pieszych i rowerowych;
- powierzchnię biologicznie czynną: nie mniejszą niż 80% powierzchni terenu.

W granicach opracowania planu znajduje się lądowisko sanitarne, przeznaczone do wykonywania startów i lądowań sanitarnych i ratowniczych w dzień i w nocy, o dopuszczalnej masie startowej do 5700 kg, którego zarządcą jest Szpital Powiatowy im. Tadeusza Malińskiego w Śremie sp. z o.o. Jego zasięg wskazano na rysunku planu. Dopuszcza się zachowanie istniejącego lądowiska dla helikopterów.

Dla terenu **ZN/WS** w zakresie zasad kształtowania zabudowy oraz wskaźników zagospodarowania terenu zieleni objętej formą ochrony przyrody zgodnie z przepisami o ochronie przyrody oraz wód powierzchniowych śródlądowych projekt planu ustalił powierzchnię biologicznie czynną 100% powierzchni terenu.

1.3. Powiązania z innymi dokumentami

Zgodnie ze Strategią Rozwoju Gminy Śrem 2013-2020 zarówno wizja jak i misja zawiera odniesienia do gminy Śrem jako miejsca w którym przyjemnie spędza się czas wolny, korzystając z bogatej oferty m.in. sportu i rekreacji.

Zgodnie z Programem Ochrony środowiska Gminy Śrem na lata 2016 -2019 z perspektywą na lata 2020-2023 (Śrem 2016 r.), zwanego dalej POŚ, Miejski Park Ekologiczny im. Włodzimierza Puchalskiego jest jednym z trzech głównych parków miejskich. Działania w zakresie ochrony przyrody powinny obejmować ochronę i zwiększanie zasobów leśnych, użytków zielonych (przeciwdziałanie powstawaniu nielegalnych wysypisk, wypalaniu traw), a także uwzględnianie w miejscowych planach zagospodarowania przestrzennego obszarów chronionych oraz zasad ochrony przyrody i krajobrazu.

Cele systemowe, kierunki interwencji oraz zadania Programu Ochrony Środowiska dla gminy Śrem na lata 2016-2019 z perspektywą na lata 2020-2023 przedstawiono w tabeli nr 1.

Tabela 1 Cele, kierunki i zadania określone w Programie Ochrony Środowiska dla gminy Śrem na lata 2016-2019

Cel systemowy	Kierunki/cele interwencji	Zadania
ZACHOWANIE/PRZYWRACANIA WŁAŚCIWEGO STANU ZASOBÓW PRZYRODNICZYCH	Ochrona form ochrony przyrody i innych obszarów cennych przyrodniczo, tworzenie nowych form	Pielęgnacja i bieżące utrzymywanie terenów zieleni urządzonej na terenie gminy Śrem. Uwzględnianie w miejscowych planach

	ochrony przyrody.	zagospodarowania przestrzennego obszarów chronionych oraz zasad ochrony przyrody i krajobrazu.
MINIMALIZACJA PRESJI NA ZASOBY WODNE	Gospodarowanie wodami dla ochrony przed: powodzią, suszą i deficytem wody; zwiększenie retencji wodnej.	Przywrócenie funkcji obszarom mokradłowym, utrzymanie urządzeń do prowadzenia prawidłowej gospodarki wodnej.

Źródło: Opracowanie własne na podstawie googlemaps.pl 2018 r.

Część obszaru objętego planem, o powierzchni 4,8175 ha, objęta została ochroną jako użytek ekologiczny „Bagienko”, na podstawie uchwały Nr 433/XXXVIII/01 Rady Miejskiej w Śremie z dnia 26 października 2001 r. w sprawie uznania obiektów przyrodniczych za użytki ekologiczne (Dz. Urz. Woj. Wielk. poz. 1441 z dnia 20 marca 2012 r.).

W Studium uwarunkowań i kierunków zagospodarowania przestrzennego gminy, analizowany obszar wskazany został jako tereny zieleni publicznej (C3_Z), w ramach którego ustala się: lokalizację parku miejskiego o charakterze rekreacyjnym, ochronę użytku ekologicznego, zachowanie lądowiska dla helikopterów oraz dopuszcza się lokalizację urządzeń rekreacyjnych oraz terenów komunikacji.

Ryc. 2 Ustalenia studium uwarunkowań i kierunków zagospodarowania przestrzennego.



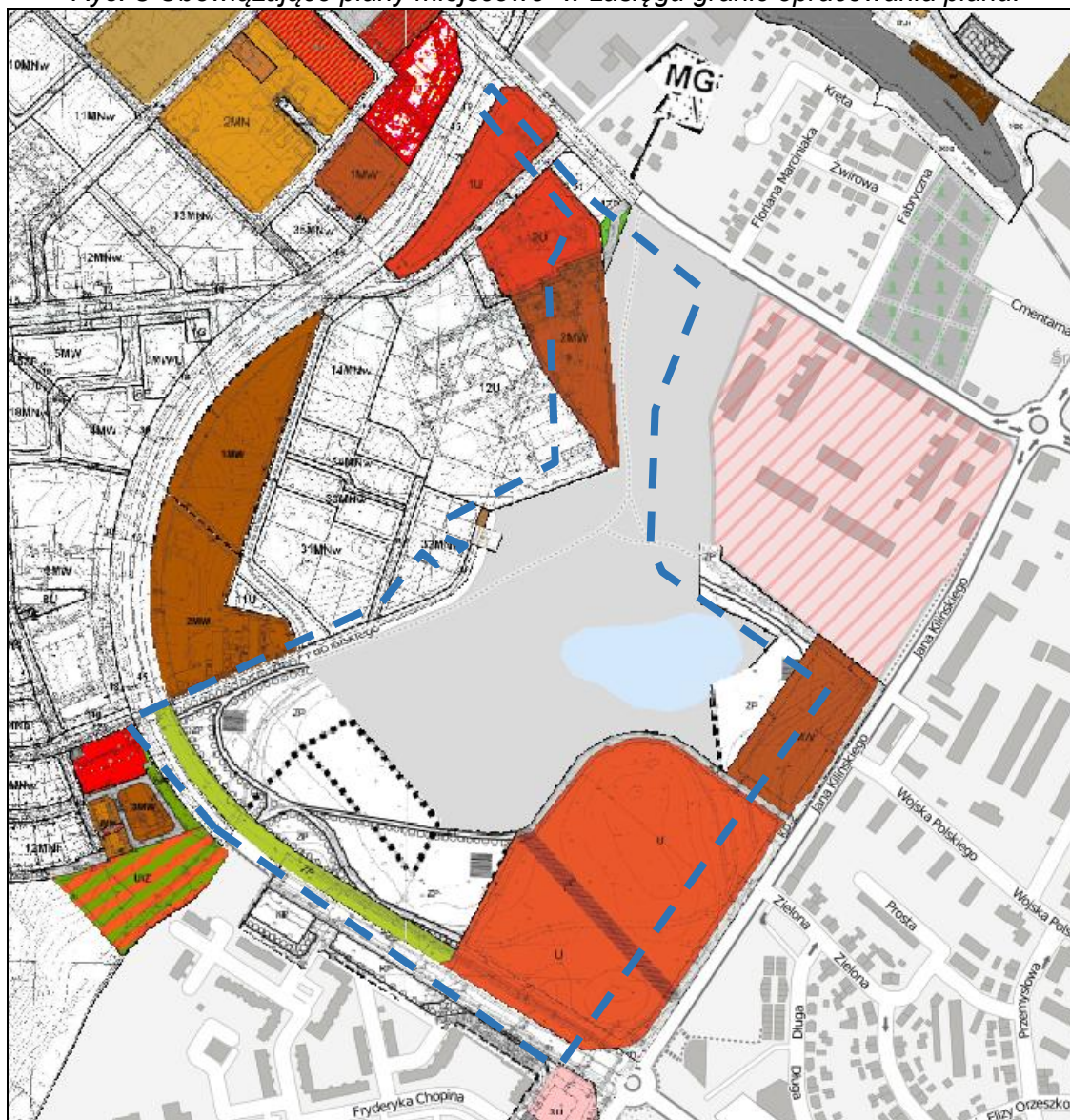
Źródło: Opracowanie własne na podstawie <http://sip.srem.pl/2018> r.

Dla części terenów położonych w granicach opracowania obowiązują miejscowe plany zagospodarowania przestrzennego:

- miejscowy plan zagospodarowania przestrzennego obszaru położonego w rejonie ulic Alei Solidarności i Jana Kilińskiego – uchwała Nr 358/XXXVII/2013 Rady Miejskiej w Śremie z dnia 19 września 2013 r. (Dz. Urz. Woj. Wielk. poz. 5765 z dnia 28 października 2013 r.);

- miejscowy plan zagospodarowania przestrzennego dla obszaru „Helenki” w Śremie - Uchwała Nr 109/XIII/07 Rady Miejskiej w Śremie z dnia 23 sierpnia 2007 r. (Dz. Urz. Woj. Wielk. Nr 151, poz. 3309 z dnia 24 października 2007 r.);
- miejscowy plan zagospodarowania przestrzennego w mieście Śrem dla obszaru położonego przy ulicach Kilińskiego i Grunwaldzkiej – uchwała Nr 356/XXXI/01 Rady Miejskiej w Śremie z dnia 26 stycznia 2001 r. (Dz. Urz. Woj. Wielk. Nr 9, poz. 125 z dnia 8 lutego 2001 r.).

Ryc. 3 Obowiązujące plany miejscowe w zasięgu granic opracowania planu.



Źródło: Opracowanie własne na podstawie <http://sip.srem.pl/2018> r.

Wejście w życie niniejszego planu miejscowego spowoduje utratę mocy obowiązującej ww. planów zagospodarowania przestrzennego lub ich części odnoszących się do objętego nim terenu.

2. Istniejący stan środowiska

2.1. Położenie administracyjne

Analizowany teren, o powierzchni 28,81 ha, położony jest na terenie miasta Śrem, pomiędzy ulicami: Aleją Solidarności, ul. Jana Kilińskiego, Władysława Sikorskiego i Puchalskiego.

2.2. Infrastruktura techniczna

System zaopatrzenia w wodę

Zgodnie z POŚ miasto charakteryzuje się bardzo wysokim stopniem zwodociągowania – w mieście jest to przeszło 99,9%.

Systemy odprowadzania ścieków sanitarnych i deszczowych

Zgodnie z POŚ z kanalizacji w 2014r. korzystało 90,4% , a według nowszych danych 97,8 % użytkowników. Kanalizacją objęta jest cała gmina, a nowa zabudowa jest podłączona do sieci kanalizacyjnej sukcesywnie, zgodnie z przyjętymi planami rozwoju.

System gospodarki odpadami

Podmiotem odpowiedzialnym za utrzymanie czystości w gminie jest PGK - Przedsiębiorstwo Gospodarki Komunalnej w Śremie Spółka z o.o., które zajmuje się wywozem odpadów komunalnych, nieczystości płynnych, pracami związanymi z realizacją zadań dotyczących pielęgnacji, konserwacji i bieżącego utrzymania zieleni, likwidacją dzikich wysypisk, odśnieżaniem ulic i placów, a także mechanicznym zamykaniem ulic i placów.

Infrastruktura drogowa

Główne drogi układu komunikacyjnego miasta Śrem stanowią drogi wojewódzkie nr 310, 432 i 434. Analizowany plan położony jest przy drodze wojewódzkiej nr 310.

Ryc. 4 Sieć drogowa na terenie miasta Śrem



Źródło: googlemaps 2018 r.

Zgodnie z Generalnym Pomiarem Ruchu w 2010 r. średni dobowy ruch pojazdów na analizowanym odcinku drogi wojewódzkiej nr 310 wynosił 9271 pojazdów, natomiast w 2015 r. 7455 pojazdów. Rodzajową strukturę ruchu prezentuje tabela poniżej.

Tabela 2 Pomiar ruchu na drodze wojewódzkiej nr 310 na terenie miasta Śrem w 2010 i 2015 r.

Nr	Nazwa drogi	Pojazdy	Rodzajowa struktura pojazdów samochodowych
----	-------------	---------	--

dr		samochod ogółem		Moto cykle	Sam.osob. Mikrobusy	Lekkie sam. Ciężarow e (dost.)	Sam.cięż.		Autobusy	Ciągniki rolnicze
							Bez przycz	Z przycz.		
		ROK	SDR	SDR	SDR	SDR	SDR	SDR	SDR	SDR
310	Grabianowo- Śrem	10	9271	74	8084	640	185	195	65	28
		15	7455	67	6568	380	179	216	30	15

Źródło: www.gddkia.gov.pl

Ze względu na to, że na odcinkach drogi wojewódzkiej nr 310 na terenie miasta Śrem natężenie ruchu wyniosło poniżej 3 000 000 pojazdów na rok odcinki te nie zostały objęte opracowaniem mapy akustycznej.

Infrastruktura kolejowa

Przez obszar gminy przebiega linia kolejowa nr 369 Mieszków - Czempin. W 1995 r. ze względu na nieopłacalność eksploatacji zawieszono kursowanie pociągów pasażerskich na całej długości linii.

2.3. Stan środowiska przyrodniczego

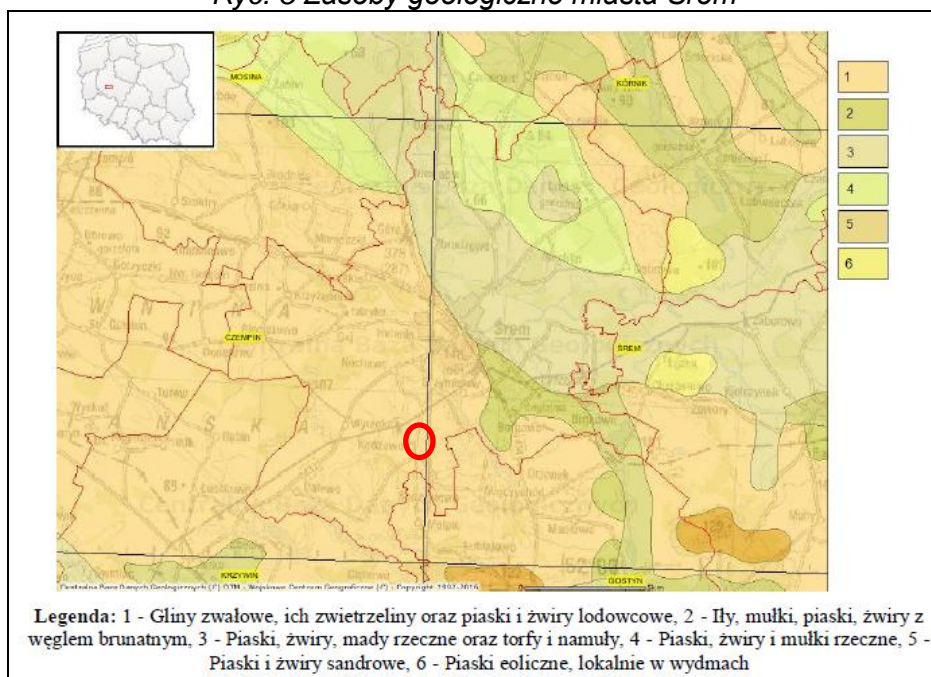
Geologia i geomorfologia

Zgodnie z podziałem fizyczno-geograficznym Polski Kondrackiego (2002r.), Gmina położona jest w obszarze 3 mezoregionów: Pojezierze Poznańskie, Dolina Środkowej Obry i Kotlina Śremska [Kondracki J., 2000]. Starsza część miasta leży w Kotlinie Śremskiej, nowa na wysoczyźnie. Najniżej położony obszar miasta stanowią tereny zalewowe Warty (60 m n.p.m. do 66 m.n.p.m). W podłożu występują gliny zwałowe, ich zwietrzliny oraz piaski i żwiry lodowcowe. Analizowany obszar położony jest na wysokości około 75 – 80 m.n.p.m.

Udokumentowane złoża kopalin. Obszary i tereny górnicze.

Na terenie objętym planem i w sąsiedztwie nie udokumentowano występowania złóż kopalin o zasobach ustalonych w dokumentacjach przyjętych/zatwierdzonych przez starostę (Ryc.6)

Ryc. 5 Zasoby geologiczne miasta Śrem



Źródło: Za POŚ - PIG 2018 r.

Ryc. 6 Udokumentowane złoża kopalin w rejonie miasta Śrem



Źródło: GEOLOG PIG 2018 r.

Warunki klimatyczne

Według podziału rolniczo-klimatycznego Polski R. Gumińskiego gmina leży w Dzielnicy Środkowej, która zaliczana jest do dzielnic cieplejszych. Liczba dni mroźnych waha się w granicach od 30 do 60, dni z przymrozkami od 100 do 110. Czas zalegania pokrywy śnieżnej wynosi od 38 do 60 dni. Opad średni wynosi około 550 mm a czas trwania okresu wegetacyjnego wynosi 200 - 220 dni. Warunki klimatu lokalnego modyfikowane są wyniesieniem terenu, podłożem, najbliższym sąsiedztwem. Sąsiedztwo dużej powierzchni wodnej wywołuje wiatry lokalne w skali dobowej, duże kompleksy leśne stwarzają zaciszę i nasycenie atmosfery fitoncydami. Duże powierzchnie rolne bez zadrzewień mogą ulegać przesuszaniu. Obecne warunki klimatyczne w dorzeczu całej Warty są niekorzystne. Parowanie potencjalne w ciągu

roku przekracza średnią sumę opadów rocznych. W ostatnim czasie nastąpiło obniżenie się zwierciadła wody gruntowej o 1,0-1,5 m.

Wody podziemne

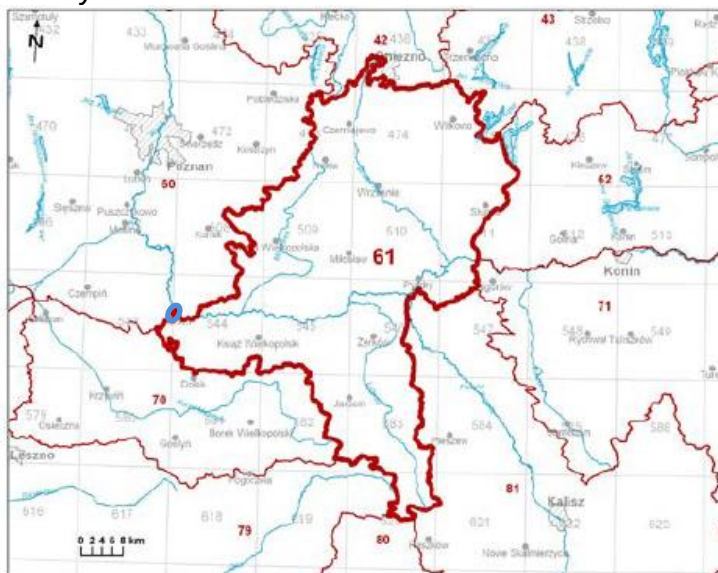
Miasto Śrem leży na granicy dwóch Jednolitych Części Wód Podziemnych nr 60 i nr 61, natomiast analizowany obszar położony jest w zasięgu JCWPd nr 61.

Jednolita Część Wód Podziemnych oznacza określoną ilość wód podziemnych występującą w obrębie warstwy wodonośnej lub zespołu warstw wodonośnych. Zgodnie z art. 38a ustawy Prawo wodne celem środowiskowym dla jednolitych części wód podziemnych jest:

- zapobieganie dopływowi, lub ograniczenie dopływu zanieczyszczeń do wód podziemnych,
- zapobieganie pogarszania się stanu wód podziemnych,
- zapewnienie równowagi pomiędzy poborem a zasilaniem wód podziemnych,
- wdrożenie działań niezbędnych do odwrócenia znaczącego i utrzymującego się trendu rosnącego trendu stężenia każdego zanieczyszczenia powstałego w skutek działalności człowieka, które uznano za niezagrożone w najbliższych latach.

Realizując powyższe cele podejmuje się w szczególności działania określone w programie wodno-środowiskowym kraju, polegające na stopniowym redukowaniu zanieczyszczenia wód podziemnych przez odwracanie znaczących i utrzymujących się tendencji wzrostowych zanieczyszczenia powstałego w wyniku działalności człowieka.

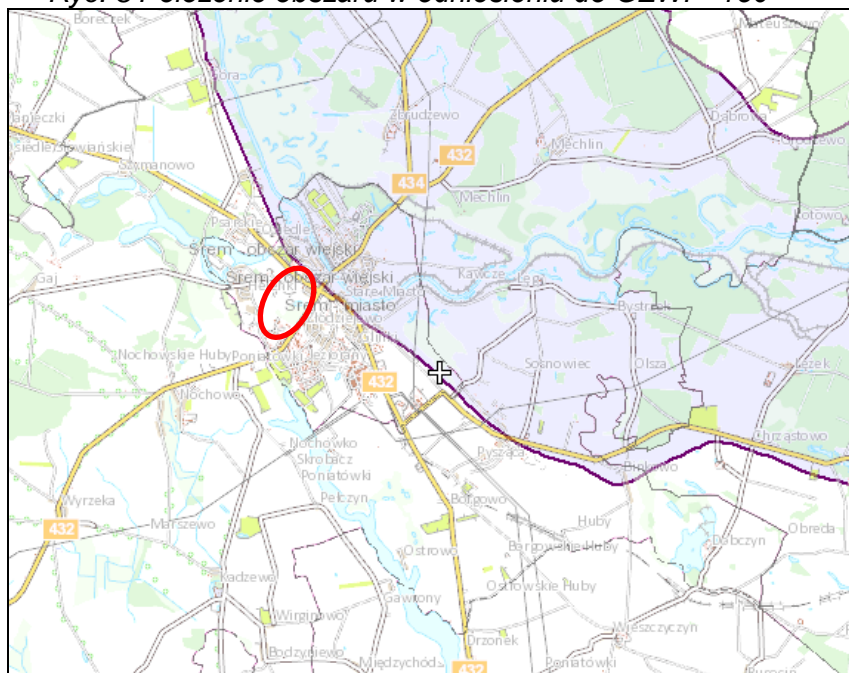
Ryc. 7 Położenie Śremu na tle JCWPd nr 61



Źródło: <https://www.pgi.gov.pl> 2018 r.

Miasto Śrem leży w zasięgu Głównego Zbiornika Wód Podziemnych (GZWP) nr 150 Pradolina Warszawa-Berlin. Analizowany obszar położony jest poza zasięgiem przedmiotowego GZWP.

Ryc. 8 Położenie obszaru w odniesieniu do GZWP 150



Źródło: <http://epsh.pgi.gov.pl/epsh/> 2018 r.

Wody powierzchniowe

Aktualizacja planu gospodarowania wodami na obszarze dorzecza Odry (Dz. U. z 2016 r. poz. 1967) wskazuje Jednolite Części Wód Powierzchniowych, w których zasięgu znajduje się gmina Śrem i analizowany teren. Jednolita Część Wód Powierzchniowych (JCW) to jednolita część wód, które zostały zgrupowane na potrzeby planów gospodarowania wodami i ich aktualizacji. Aktualny podział obowiązuje do 2021 r. Miasto Śrem leży w bezpośredniej zlewni rzeki Warty, w zasięgu Jednolitej Części Wód powierzchniowych „Warta od Pyszącej do Kopli” (kod obszaru RW60002118573).

Celem środowiskowym dla jednolitych części wód powierzchniowych niewyznaczonych jako sztuczne lub silnie zmienione jest ochrona, poprawa oraz przywracanie stanu jednolitych części wód powierzchniowych, tak aby osiągnąć dobry stan tych wód, a także zapobieganie pogorszeniu ich stanu. Celem środowiskowym dla sztucznych i silnie zmienionych jednolitych części wód powierzchniowych jest ochrona tych wód oraz poprawa ich potencjału ekologicznego i stanu chemicznego, tak aby osiągnąć dobry potencjał ekologiczny i dobry stan chemiczny wód powierzchniowych, a także zapobieganie pogorszeniu ich potencjału ekologicznego oraz stanu chemicznego.

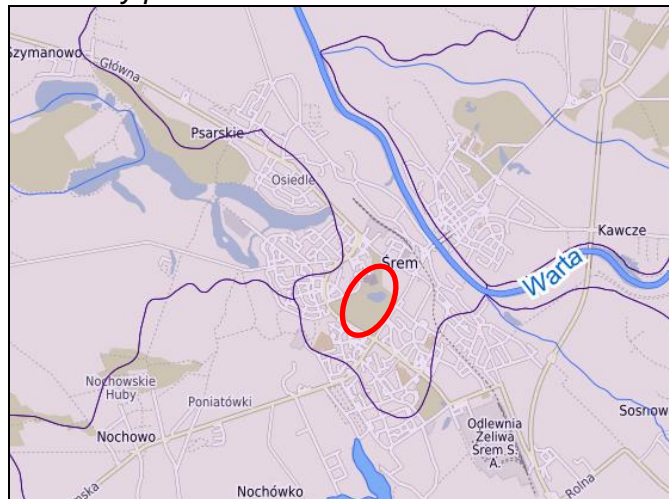
Cele te realizuje się przez podejmowanie działań zawartych w programie wodno-środowiskowym kraju, w szczególności działań polegających na:

- 1) stopniowej redukcji zanieczyszczeń powodowanych przez substancje priorytetowe oraz substancje szczególnie szkodliwe dla środowiska wodnego, określone w przepisach,
- 2) zaniechaniu lub stopniowym eliminowaniu emisji do wód powierzchniowych substancji priorytetowych oraz substancji szczególnie szkodliwych dla środowiska wodnego, określonych w przepisach.

Do najważniejszych jezior występujących na obszarze gminy Śrem należą: Jezioro Grzymisławskie, Szymanowskie, Gajewskie i Mórka. Są to głównie jeziora polodowcowe

o ułożeniu zbliżonym do południkowego. Ekosystemy jeziorne mogą łatwo ulegać procesom eutrofizacji wskutek wzrostu żyzności wód. Spowodowane jest to najczęściej spływem powierzchniowym z pól uprawnych, na których stosuje się nawozy sztuczne w ponadnormatywnych ilościach. Przyczyną degradacji cieków i zbiorników wodnych jest bliskie sąsiedztwo terenów zurbanizowanych oraz użytków rolniczych, a także dopływ do Warty zanieczyszczeń pochodzących z jej dorzecza powyżej Śremu.

Ryc. 9 Wody powierzchniowe na terenie miasta Śrem



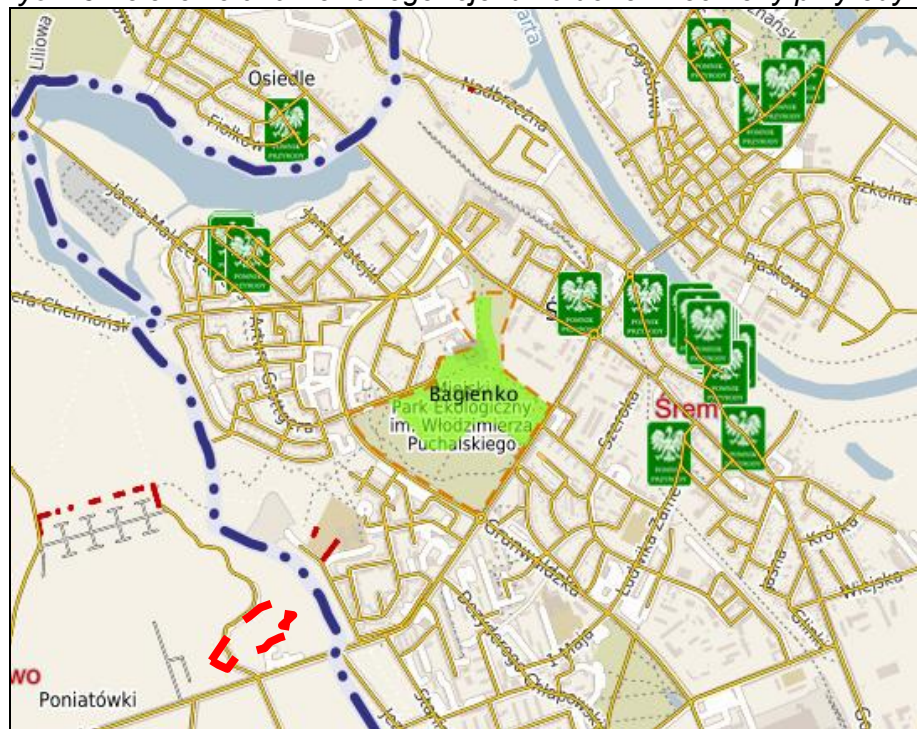
Źródło: <http://srem.e-mapa.net/> 2018 r.

Obszary i obiekty chronione na podstawie przepisów szczególnych

Analizowany obszar położony jest poza obszarami objętymi ochroną w ramach programu NATURA 2000 oraz pozostałych obszarowych form ochrony przyrody z wyłączeniem użytku ekologicznego. Część obszaru objętego planem, o powierzchni 4,8175 ha, objęta została ochroną jako użytek ekologiczny „Bagienko” na podstawie uchwały Nr 433/XXXVIII/01 Rady Miejskiej w Śremie z dnia 26 października 2001 r. w sprawie uznania obiektów przyrodniczych za użytki ekologiczne (Dz. Urz. Woj. Wielk. poz. 1441 z dnia 20 marca 2012 r.).

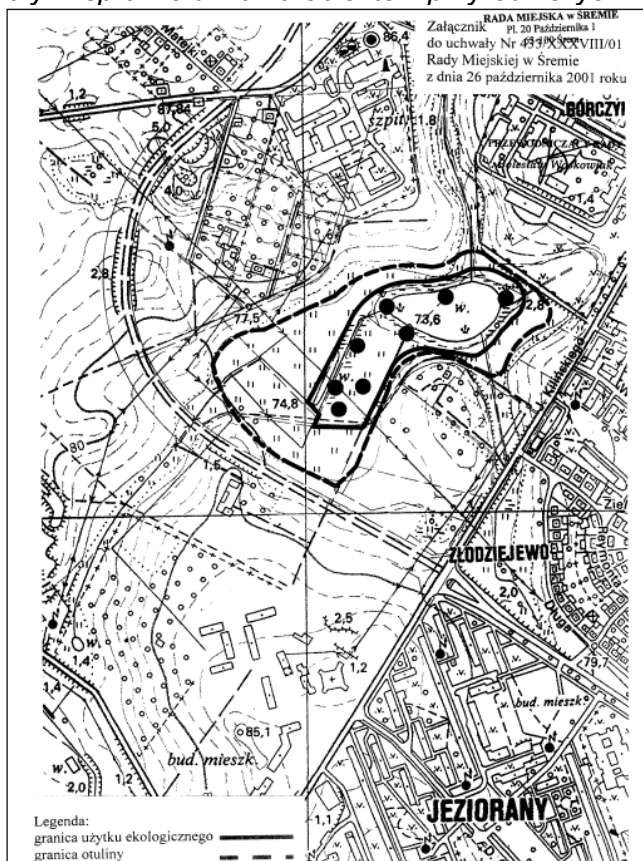
Celem ochrony zgodnie z §2 rozporządzenia jest ochrona wilgotnych, podmokłych i wodnych siedlisk przyrodniczych o dużych wartościach krajobrazowych i naukowo-dydaktycznych. Do roślin występujących na terenie użytku należą m.in.: kaczeniec, firletka poszarpana, jaskier ostry i rozłogowy, ostrożeń błotny i warzywny, tojeść pospolita, rzeżucha łąkowa, wełnianka, turzyca. Użytek skupia także liczną grupę awifauny, wśród niej należy wymienić takie gatunki jak: bąk, bączek, błotniak stawowy, kokoszka wodna, brzęczka, wodnik, rokitniczka, trzciniak, trzcinniczek, mewa śmieszka oraz rybitwa czarna. Zbiornik wodny wykorzystywany jest także w sezonie przez płazy jako miejsce rozrodu. Dla obszaru ustalono otulinę obejmującą przyległe tereny łąkowe. W wyznaczonej otulinie nie obowiązują żadne ograniczenia w zagospodarowaniu. Otulina ta stanowi buforową strefę ochronną dla zbiornika wodnego z przyległymi szuwarami i fragmentem podwodnej łąki.

Ryc. 10 Położenie analizowanego rejonu na tle form ochrony przyrody



Źródło: <http://srem.e-mapa.net/> 2018 r.

Ryc. 11 Załącznik do uchwały w sprawie uznania obiektów przyrodniczych za użytki ekologiczne



Źródło: Uchwała Nr 433/XXXVIII/01 Rady Miejskiej w Śremie z dnia 26 października 2001r.

Zgodnie z uchwałą na terenie użytku ekologicznego zabrania się:

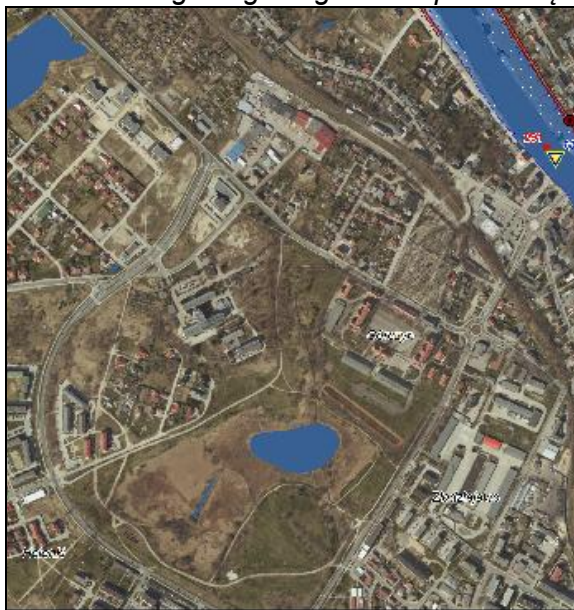
- 1) lokalizacji budownictwa lotniskowego poza miejscami wyznaczonymi w miejscowym planie zagospodarowania przestrzennego,
- 2) budowy budynków, budowli, obiektów małej architektury tymczasowych obiektów budowlanych mogących mieć negatywny wpływ na obiekt chroniony bądź spowodować degradację krajobrazu,
- 3) dokonywania zmian stosunków wodnych, jeżeli służą innym celom niż ochrona przyrody i zrównoważone wykorzystanie użytków rolnych i leśnych oraz gospodarki rybackiej,
- 4) wylewania gnojowicy, z wyjątkiem nawożenia własnych gruntów rolnych, likwidowania małych zbiorników wodnych, starorzeczy oraz obszarów wodno-błotnych,
- 6) uszkodzania i zanieczyszczania gleby,
- 7) zaśmiecania obiektów i terenów wokół nich,
- 8) wysypywania, zakopywania i wylewania odpadów lub innych nieczystości,
- 9) wykonywania prac ziemnych trwale zniekształcających rzeźbę terenu, z wyjątkiem obiektów związanych z zabezpieczeniem przeciwpowodziowym.

Na analizowanym obszarze nie występują drzewa i inne obiekty objęte ochroną jako pomniki przyrody.

Obszary szczególnego zagrożenia powodzią

Północna i północno-wschodnia część miasta Śrem położona jest w zasięgu obszaru szczególnego zagrożenia powodzią. Analizowany obszar objęty planem położony jest poza obszarami szczególnego zagrożenia powodzią oraz poza obszarem narażonym na zalanie w przypadku zniszczenia lub uszkodzenia wału przeciwpowodziowego (ryc.12).

Ryc. 12 Położenie analizowanego terenu w odniesieniu do obszarów szczególnego zagrożenia powodzią.



Źródło: http://mapy.isok.gov.pl/pdf/N33143/N33143Ca3_ZG_10.pdf 2018 r.

Zasoby przyrodnicze. Użytkowanie terenu

Pozostały obszar objęty planem obejmuje tereny zieleni urządzonej i naturalnej Miejskiego Parku Ekologicznego im. Włodzimierza Puchalskiego. Na terenie parku występuje zróżnicowana

roślinność. Wśród drzew występują wierzby szare, klony zwyczajne, dęby szypułkowe, lipy drobnolistne, topole czarne, jawory, olsze czarne, jesiony wyniosłe, brzozy, buki, graby, wiązy. Tereny położone w rejonie ulic Kilińskiego i Alei Solidarności charakteryzuje większy stopień przekształcenia. W strukturze roślinnej zadrzewniom i planowym oraz, kształtowanym poprzez zabiegi pielęgnacyjne, kępom zakrzewień towarzyszą otwarte polany i urządzone ścieżki spacerowe i rowerowe wraz z oświetleniem, małą architekturą i urządzeniami rekreacyjnymi – placami zabaw i siłownią na świeżym powietrzu. Północna część parku oraz teren użytku ekologicznego zajęte są przez roślinność o charakterze naturalnym, nie kształtowaną poprzez zabiegi pielęgnacyjne. W zachodniej części terenu, w rejonie szpitala powiatowego funkcjonuje zorganizowane lądowisko dla śmigłowców sanitarnych.

2.4. Diagnoza istniejącego stanu środowiska przyrodniczego

Stan i zagrożenia podziemnych

Zgodnie z kartą informacyjną i danymi Państwowego Instytutu Geologicznego dla JCWPD nr 61 w 2012 r. zarówno stan ilościowy jak i chemiczny zbiornika określony był jako dobry. Ta część wód oceniona została jako niezagrożona nieosiągnięciem celów środowiskowych.

Na obszarze JCWPD nr 61 w 2017 r znajdowało się 6 punktów kontrolnych. Dla punktu zlokalizowanego w Śremie klasę końcową dla wartości średnich określono jako IV – wody niezadowolającej jakości.

Stan i zagrożenia powierzchniowych

Ocenę stanu jednolitych części wód powierzchniowych płynących za rok 2016 wykonano na podstawie rozporządzenia Ministra Środowiska z dnia 21 lipca 2016 r. w sprawie sposobu klasyfikacji stanu jednolitych części wód powierzchniowych oraz środowiskowych norm jakości dla substancji priorytetowych oraz wytycznych GIOŚ. Na ocenę stanu wód składa się ocena stanu (dla naturalnych części wód) lub potencjału ekologicznego (dla silnie zmienionych części wód) oraz ocena stanu chemicznego. Stan wód jest dobry, jeśli ocena stanu/potencjału ekologicznego jest bardzo dobra lub dobra i stan chemiczny jest dobry. W roku 2018 wykonano ocenę stanu JCWP za rok 2017 r zgodnie z którą analizowaną JCWP cechuje zły stan wód.

Tabela 3 Wyniki i klasyfikacja wskaźników jakości powierzchniowych wód powierzchniowych dla JCW położonych w rejonie analizowanego terenu

Nazwa jednolitej część wód [europejski kod JCW]	Nazwa punktu pom. kontroln.	Rok	Klasa elementów biologicznych	Klasa elementów hydro-morfologicznych	Klasa elementów fizykochemicznych	Stan chemiczny
Warta od Pyszącej do Kopli [silnie zmieniona część wód]	Wiórek	2017	5	2	PPD poniżej potencjału dobrego	Stan chemiczny zły

Źródło: WIOŚ Poznań 2018 r.

Stan i zagrożenia powietrza atmosferycznego

O stanie powietrza decyduje wielkość i przestrzenny rozkład emisji ze wszystkich źródeł, z uwzględnieniem przepływów transgranicznych i przemian fizykochemicznych zachodzących

w atmosferze.

Zgodnie ze strefami określonymi w rozporządzeniu Ministra Środowiska w sprawie stref, w których dokonuje się oceny jakości powietrza (Dz. U. z 2012 poz. 914) miasto Śrem położone jest w strefie wielkopolskiej. Strefy te zostały wyznaczona dla celów oceny jakości powietrza pod kątem zawartości dwutlenku siarki, dwutlenku azotu, tlenków azotu, tlenku węgla i benzenu, pyłu zawieszonego PM₁₀ oraz zawartego w tym pyłu ołowiu, arsenu, kadmu, niklu i benzo(a)pirenu i ozonu.

Według rocznej oceny jakości powietrza w województwie wielkopolskim w 2017 r., uwzględniając kryteria odnoszące się do ochrony zdrowia, strefę wielkopolską zakwalifikowano do klasy C pod kątem zanieczyszczenia pyłem PM_{2,5}, pyłem PM₁₀ oraz docelowych poziomów benzo(a)pirenu. W przypadku pozostałych substancji – do klasy A.

Pod kątem ochrony roślin, strefę wielkopolską, do której należy miasto Śrem, zaliczono do klasy A2 ze względu na brak przekroczeń dopuszczalnych poziomów badanych substancji oraz docelowych poziomów badanych substancji.

Z uwagi na rozległy obszar i uogólnienie wyników dla strefy wielkopolskiej, stan jakości powietrza atmosferycznego analizowanego obszaru może być lepszy od przydzielonych klas.

Oddziaływanie w zakresie hałasu

Podstawą określenia dopuszczalnej wartości poziomu równoważnego hałasu jest przyporządkowanie danego terenu do określonej kategorii, o wyborze której decyduje sposób zagospodarowania. Dopuszczalne poziomy hałasu w środowisku powodowanego przez poszczególne grupy źródeł hałasu określa Rozporządzenie Ministra Środowiska z dnia 14 czerwca 2007 r. w sprawie dopuszczalnych poziomów hałasu w środowisku (Dz. U. z 2014 r. poz. 112). Na podstawie ustawy z dnia 27 kwietnia 2001 r. Prawo ochrony środowiska Dz. U. z 2018 r. poz. 799 ze zm.) Wojewódzkie Inspektoraty Ochrony Środowiska dokonują oceny klimatu akustycznego na terenach miast o liczbie mieszkańców poniżej 100 tysięcy oraz na terenach położonych przy drogach o natężeniu ruchu poniżej 3 milionów pojazdów w ciągu roku (8200 pojazdów w ciągu doby). Dla pozostałych obszarów istnieje obowiązek wykonywania map akustycznych, przy czym:

- dla miast powyżej 100 tysięcy mieszkańców obowiązek wykonania map spoczywa na prezydentach tych miast,
- dla dróg o natężeniu ruchu powyżej 3 milionów pojazdów w ciągu roku obowiązek wykonania map spoczywa na zarządcach danych odcinków dróg. Kwalifikacja odcinków dróg do wykonania mapy akustycznej przeprowadzona została na podstawie wyników generalnego pomiaru ruchu w roku 2010 r, kolejna odbyła się na podstawie GPR z 2015r. Średniodobowe natężenie ruchu na drodze wojewódzkiej nr 310 na odcinku Grabianowo - Śrem wyniosło w 2010 r. 9271 pojazdów na dobę (3 383 915 na rok) a w 2015 r. 7455 pojazdów na dobę (2721075 na rok), a więc ilość pojazdów na dobę w stosunku do roku 2010 spadła o 1816 pojazdów.

Ze względu na to, że na odcinkach drogi wojewódzkiej nr 310 na terenie miasta Śrem natężenie ruchu wyniosło poniżej 3 000 000 pojazdów na rok, odcinki te nie zostały objęte

opracowaniem mapy akustycznej, stąd nie jest możliwe określenie rzeczywistego stanu akustycznego tego obszaru. Zgodnie z rozporządzeniem Ministra Środowiska dotyczącym dopuszczalnych poziomów hałasu w środowisku powodowanym przez drogi dopuszczalny poziom hałasu wyrażony wskaźnikiem $L_{Aeq D}$ wynosi 60dB, natomiast wyrażony wskaźnikiem $L_{Aeq N}$ wynosi 50dB. Zgodnie z zaleceniami programów ochrony środowiska przed hałasem zasady, których należy przestrzegać w przypadku podejmowanych działań z zakresu planowania przestrzennego, a które mają istotny wpływ na klimat akustyczny obejmują m.in. strefowanie zagospodarowania względem źródła hałasu. Zaleca się oddzielanie terenów parku zwartymi pasami zieleni izolacyjnej. Zieleń izolacyjna wprowadza jedynie niewielkie tłumienie poziomu hałasu, jednakże główną rolę w takich przypadkach odgrywa aspekt psychologiczny. Dla człowieka źródło hałasu wydaje się mniej dokuczliwe wówczas, gdy staje się ono niewidoczne. W przypadku gdy nie jest możliwe zachowanie zasady strefowania możliwe jest zastosowanie innych metody redukcji hałasu. np. ekrany akustyczne lub wały ziemne, które w analizowanym przypadku wydają się najbardziej uzasadnione.

Zgodnie z ustawą Prawo ochrony środowiska, w celu wykonania akustycznego programu ochrony środowiska przed hałasem dla obszarów otaczających odcinki linii kolejowych na terenie województwa pomorskiego, po których przejeżdża ponad 30 000 pociągów rocznie. Linia kolejowa nr 369 nie została objęta tym programem.

Promieniowanie elektromagnetyczne

W ramach Państwowego Monitoringu Środowiska przeprowadzana jest także ocena poziomów pól elektromagnetycznych w środowisku, wykonywana w cyklu trzyletnim. Podobnie jak w latach ubiegłych podczas badań przeprowadzonych w 2017 roku w żadnym z punktów pomiarowych na terenie województwa wielkopolskiego nie stwierdzono przekroczenia poziomu dopuszczalnego (7 V/m dla zakresu częstotliwości od 3 MHz do 300 GHz). Najwyższy zmierzony poziom składowej elektrycznej pola wyniósł 1,94 V/m (w Poznaniu). Jest to jednocześnie jedyny punkt, w którym stwierdzono wartość wyższą od 1 V/m. W punkcie pomiarowym w Śremie przy ul. Chłapowskiego zmierzony poziom składowej elektrycznej pola wyniósł 0,35 V/m.

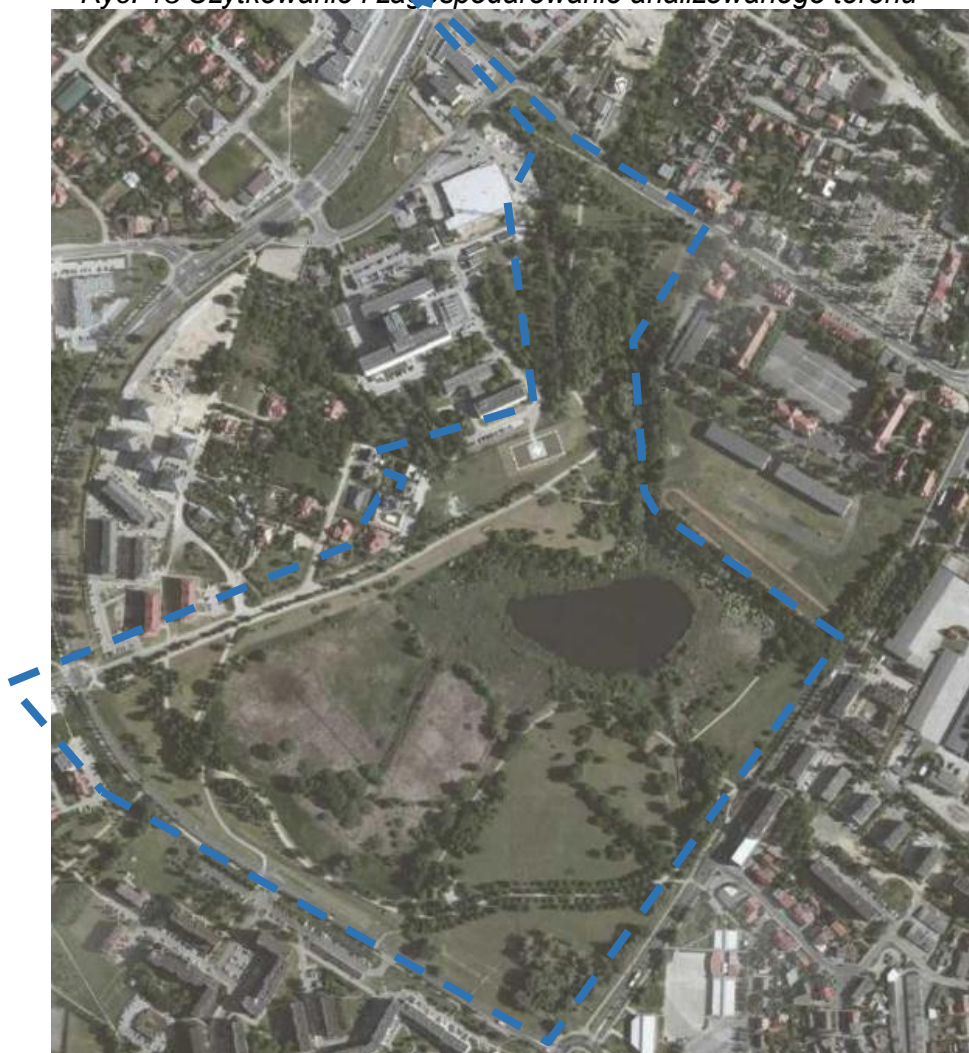
3. Stan środowiska analizowanego obszaru oraz potencjalne zmiany stanu środowiska w przypadku braku realizacji projektowanego dokumentu.

Analizowany obszar obejmuje teren Miejskiego Parku Ekologicznego im. Włodzimierza Puchalskiego, położonego pomiędzy ulicami Puchalskiego, W. Sikorskiego, Jana Kilińskiego i Alei Solidarności. W sąsiedztwie położone są tereny zabudowy mieszkaniowej jednorodzinnej, wielorodzinnej, wojskowe tereny zamknięte oraz powiatowy szpital w Śremie. Analizowany obszar położony jest poza obszarami udokumentowanych złóż kopalin, Głównego Zbiornika Wód Podziemnych nr 150 Pradolina Warszawa - Berlin, poza obszarami szczególnego zagrożenia powodzią i obszarami narażonymi na zalanie w wyniku przerwania wału. Na terenie nie stwierdzono obszarów narażonych na osuwanie się mas ziemnych. Rzeźba jest zróżnicowana, w północnej części terenu występują większe deniwelacje niż w rejonie ulic Al. Solidarności i Jana Kilińskiego. W północnej części wyraźnie zaznacza się obniżenie przepływającego przez obszar cieku bez nazwy stanowiącego element systemu odprowadzania wód opadowych i roztopowych. Przez obszar nie przebiegają linie elektroenergetyczne średniego ani wysokiego

napięcia. Topoklimat obszaru ze względu na znaczny udział zadrzewień cechują właściwości regeneracyjne.

Stan środowiska przyrodniczego charakterystyczny jest dla obszarów zurbanizowanych. Stan wód podziemnych i powierzchniowych w Jednolitych Częściach Wód Powierzchniowych i Podziemnych określony został jako zły. Teren odwadniany jest przez istniejący ciek bezpośrednio do Warty. Ograniczenia wynikające z przepisów odrębnych dla analizowanego obszaru związane są z ustanowionym użytkowaniem ekologicznym, dla którego obowiązujące zakazy wskazuje uchwała intencyjna dla tego obszaru. W trakcie inwentaryzacji nie stwierdzono znaczącego oddziaływania presji użytkowników parku na tereny objęte ochroną. Nie zauważono śladów wydeptywania, niszczenia lub zanieczyszczenia odpadami obszaru objętego ochroną. Jedyne dojście do zbiornika wodnego stwierdzono od strony ulicy Kilińskiego. Najcenniejsze obszary związane z występowaniem siedlisk podmokłych są trudno dostępne dla użytkowników parku.

Ryc. 13 Użytkowanie i zagospodarowanie analizowanego terenu



Źródło: Opracowanie własne na podstawie <http://sip.srem.pl/2018.r>.

Tabela 4 Użytkowanie i zagospodarowanie terenu objętego planem

	
<p><i>Widok na obszar parku i plac zabaw</i></p>	<p><i>Widok na lądowisko śmigłowców i szpital powiatowy</i></p>
	
<p><i>Widok na alejkę parkową prowadzącą w kierunku ulicy Gen. Sikorskiego</i></p>	<p><i>Widok na wieżę telefonii komórkowej położonej w sąsiedztwie</i></p>
	
<p><i>Widok na wojskowe tereny zamknięte położone przy ulicy Gen. Sikorskiego</i></p>	<p><i>Widok na rów przepływający przez obszar</i></p>

	
<p><i>Oznakowanie użytku ekologicznego „Bagienko”</i></p>	<p><i>Zabudowa mieszkaniowa w rejonie ulicy Puchalskiego</i></p>

Źródło: zdjęcia własne 2018 r.

W przypadku braku realizacji ustaleń projektowanego dokumentu analizowany obszar może pozostać w dotychczasowym użytkowaniu lub zostać zagospodarowany w oparciu o obowiązujące plany. Plan miejscowy w rejonie ulicy Kilińskiego dopuszcza wprowadzenie zabudowy mieszkaniowej wielorodzinnej i usługowej. Wprowadzenie zabudowy usługowej i wielorodzinnej zwiększyłoby oddziaływanie i presję użytkowników na teren parku.

4. Rozwiązania alternatywne do rozwiązań zawartych w projektowanym dokumencie.

Zgodnie z obowiązującymi przepisami gmina samodzielnie gospodarując przestrzenią, nie może czynić tego dowolnie. Przysługujące jej władztwo doznaje ograniczeń wynikających z konstytucyjnie chronionego prawa własności (art. 21 Konstytucji). Zgodnie z przepisami ustawy o planowaniu i zagospodarowaniu przestrzennym, w toku procedury planistycznej organy gminy rozważają wszystkie wchodzące w grę interesy, a sytuacje konfliktowe rozstrzygane są zgodnie z obowiązującym prawem. Projekt planu opracowywany jest przy udziale organów rządowych i samorządowych, które zgodnie ze swoimi kompetencjami opiniują lub uzgadniają ustalenia projektu. Ponadto ustalenia planu nie mogą pozostawać w sprzeczności z ustaleniami studium uwarunkowań i kierunków zagospodarowania przestrzennego. Studium jako dokument określający politykę przestrzenną gminy wskazuje kierunki rozwoju dla poszczególnych terenów z uwzględnieniem wszystkich uwarunkowań. Tak więc stwierdzić można, że na etapie opracowywania studium rozważane są alternatywne kierunki zagospodarowania, a plany miejscowe jedynie doprecyzowują i uszczegóławiają parametry zabudowy i zagospodarowania terenu. Ustawa przewiduje również udział społeczeństwa poprzez możliwość składania wniosków lub uwag do projektu. Tak więc ostateczna wersja planu stanowi kompromis pomiędzy interesem osób prywatnych oraz uwarunkowaniami przyrodniczymi i społeczno-gospodarczymi, które reprezentowane są przez organy rządowe i samorządowe.

5. Istniejące problemy ochrony środowiska istotne z punktu widzenia

realizowanego dokumentu, w szczególności dotyczące obszarów podlegających ochronie na podstawie ustawy o ochronie przyrody

Na terenie objętym planem miejscowym zagospodarowania przestrzennego nie występują żadne formy ochrony przyrody powołane w oparciu o ustawę o ochronie przyrody z wyjątkiem opisanego wcześniej użytku ekologicznego „Bagienko”. W związku z powyższym nie formułuje się istniejących problemów ochrony środowiska dotyczących pozostałych obszarów podlegających ochronie na podstawie ustawy o ochronie przyrody. Głównym zagadnieniem związanym z funkcjonowaniem użytku ekologicznego „Bagienko” będzie ochrona wód i ziemi przed wprowadzaniem zanieczyszczeń i zapobieganie zmianom stosunków wodnych poprzez odwodnienie obszaru.

Przeprowadzona analiza uwarunkowań środowiska przyrodniczego pozwala na sformułowanie pozostałych głównych problemów, charakterystycznych dla obszarów zurbanizowanych:

1. Stan powietrza atmosferycznego – uwzględnienie wskazań programów ochrony powietrza;
2. Klimat akustyczny – uwzględnienie lokalizacji terenów objętych ochroną akustyczną i ograniczeń dla niej obowiązujących.

6. Przewidywane znaczące oddziaływanie - ocena skutków realizacji ustaleń projektu planu miejscowego na poszczególne komponenty środowiska

W zakresie oddziaływania na istniejące formy ochrony, w szczególności w zakresie celów i przedmiotu ochrony dla których powołano obszary Natura 2000 oraz ich integralność.

Obszar objęty planem położony jest poza granicami innych niż opisywany wcześniej użytk ekologiczny obszarów, podlegających ochronie na podstawie Ustawy o ochronie przyrody, w tym obszarów NATURA 2000. W związku z zakresem wprowadzanych zmian i położeniem poza granicami wskazanych obszarów chronionych nie przewiduje się negatywnego oddziaływania na cele i integralność obszaru NATURA 2000. Ocenia się, że ustalenia planu, które w miejsce planowanej we wcześniejszych dokumentach zabudowy wielorodzinnej i usługowej wprowadzają zieleni urządzoną będą korzystne dla celów ochrony ustanowionych dla użytku ekologicznego „Bagienko”. Pozostawienie terenu w dotychczasowym użytkowaniu jako zieleni parkowa urządzonej i pozostawienie istniejących drzew i krzewów spowoduje zachowanie tych terenów jako otuliny użytku ekologicznego oraz bariery biogeochemicznej zabezpieczającej tereny podmokłe przed przedostawaniem się zanieczyszczeń z terenów komunikacji drogowej, położonych w sąsiedztwie. Ustalenia planu wskazują również na konieczność odprowadzania wód opadowych i roztopowych z głównych dróg do kanalizacji deszczowej. Ocenia się, że uchwalenie planu miejscowego korzystnie wpłynie na cele ochrony użytku ekologicznego „Bagienko”.

W zakresie oddziaływania na bioróżnorodność

Ustawa z dnia 16 kwietnia 2004 r. o ochronie przyrody określa, iż w miejscowym planie zagospodarowania przestrzennego muszą być uwzględnione cele ochrony przyrody. Wśród nich do najbardziej istotnych należą:

– utrzymanie procesów ekologicznych i stabilności ekosystemów,

- zachowanie różnorodności biologicznej,
- zapewnienie ciągłości istnienia gatunków roślin, zwierząt i grzybów, wraz z ich siedliskami, przez ich utrzymywanie lub przywracanie do właściwego stanu ochrony,
- ochrona walorów krajobrazowych, zieleni oraz zadrzewień.

Analizowane obszary to tereny parku, który dzięki ustaleniom planu pozostaje w dotychczasowym użytkowaniu. Ustalenia planu dopuszczają jedynie możliwość lokalizacji urządzeń sportowych i rekreacyjnych, rozumianych jako urządzenia do zabaw i gier na świeżym powietrzu, ścieżki zdrowia, siłownie zewnętrzne oraz możliwość lokalizacji ścieżek pieszych i rowerowych. Ze względu na to, że tereny parku są już urządzone w zakresie ciągów pieszych i rowerowych, ocenia się, że przy przyjętym w projekcie wskaźniku powierzchni biologicznie czynnej – 80% dla terenu ZP i 100% dla terenu ZN/WS, który obejmuje zasięgiem użytek ekologiczny, ustalenie planu wpłyną korzystnie na bioróżnorodność obszaru. Przyjęte zapisy są korzystnie dla objętych ochroną gatunkową gatunki roślin, grzybów i zwierząt oraz gatunków zagrożonych wyginięciem lub rzadkich. W związku z powyższym nie przewiduje się negatywnego oddziaływania ustaleń projektu planu na bioróżnorodność obszaru i nie proponuje się działań kompensacyjnych.

W zakresie oddziaływania na powierzchnię ziemi, gleby i krajobraz

Nie przewiduje się znacząco negatywnego oddziaływania na powierzchnię ziemi. Zmiany powierzchni ziemi zachodzić będą podczas prac ziemnych związanych z realizacją ciągów pieszych lub budową i modernizacją infrastruktury technicznej. Ustalenia planu nie dopuszczają wprowadzania na te tereny zabudowy. Obszar nie jest ujęty w *rejestrze terenów zagrożonych ruchami masowymi ziemi oraz terenów na których te ruchy występują*. Z uwagi na charakter wprowadzanych inwestycji wpływ realizacji założeń projektu planu na krajobraz nie będzie znaczący. Dodatkowo ustalenia planu odnoszą się do przepisów odrębnych obowiązujących dla użytku ekologicznego, dla którego obowiązuje zakaz budowy budynków, budowli, obiektów małej architektury, tymczasowych obiektów budowlanych mogących mieć negatywny wpływ na obiekt chroniony bądź spowodować degradację krajobrazu. Projekt planu nie przewiduje lokalizacji budynków na pozostałych terenach parkowych, poza zasięgiem użytku ekologicznego. Ustalenia planu wpłyną korzystnie na krajobraz dzięki zachowaniu istniejących terenów parkowych i zmianę ustaleń uchwalonych wcześniej planów, które przewidywały wprowadzenie na teren parku zabudowy usługowej i mieszkaniowej wielorodzinnej.

W zakresie oddziaływania na wody podziemne i powierzchniowe

Dla ochrony wód powierzchniowych i podziemnych zapisy planu wskazują na obowiązek odprowadzania wód opadowych i roztopowych z głównych dróg do kanalizacji deszczowej. Ustalenia odnoszą się również do przepisów odrębnych obowiązujących dla użytku ekologicznego, dla którego obowiązuje zakaz dokonywania zmian stosunków wodnych, jeżeli służą innym celom niż ochrona przyrody i zrównoważone wykorzystanie użytków rolnych i leśnych oraz gospodarki rybackiej. Plan przewiduje powiązanie infrastruktury technicznej występującej na obszarze planu z układem zewnętrznym oraz zapewnienie dostępu do sieci, zgodnie z przepisami odrębnymi. Projekt nie przewiduje lokalizacji na obszarze nowych budynków, w związku z powyższym na skutek realizacji ustaleń planu nie zostanie zwiększona ilość ścieków bytowych.

Realizacja założeń projektu planu będzie miała korzystny wpływ na środowisko wodne oraz nie spowoduje nieosiągnięcia celów środowiskowych zawartych w „Planie gospodarowania wodami na obszarze dorzecza Odry”.

W zakresie oddziaływania na ludzi w tym na klimat akustyczny

Przewiduje się, że realizacja ustaleń planu wpłynie korzystnie na ludzi i klimat akustyczny. Badania wskazują, że możliwość korzystania z terenów zieleni zmniejsza ryzyko wystąpienia chorób psychicznych i depresji wśród mieszkańców terenów zurbanizowanych. Istniejące zagospodarowanie, siłownia zewnętrzna, place zabaw, wytyczone ścieżki piesze i rowerowe sprzyjają aktywności fizycznej i nawiązywaniu relacji społecznych. Zwiększenie powierzchni terenów zieleni urządzonej w stosunku do obowiązującego planu wpłynie korzystnie na zminimalizowanie akustycznego oddziaływania dróg na tereny rekreacyjne. Na terenach położonych w bezpośrednim sąsiedztwie dróg zaleca się wprowadzanie pasów zieleni izolacyjnej. Zieleń izolacyjna wprowadza jedynie niewielkie tłumienie poziomu hałasu, jednakże główną rolę w takich przypadkach odgrywa aspekt psychologiczny. Dla człowieka źródło hałasu wydaje się mniej dokuczliwe wówczas, gdy staje się ono niewidoczne.

Dla lądowiska śmigłowców sanitarnych obowiązują określone w rozporządzeniu dopuszczalne poziomy hałasu w środowisku powodowanego przez starty, lądowania i przeloty statków powietrznych oraz linie elektroenergetyczne. Dla terenów rekreacyjno – wypoczynkowych wartość LAeqD dla przedziału czasu odniesienia równego 16 godzin wynosi 60 dB, dla 8 godzin wartość tego wskaźnika wynosi 50 dB. Lądowania na lądowisku śmigłowców sanitarnych cechuje losowość i mała liczba wykonywanych operacji lotniczych, stąd trudność w faktycznej ocenie oddziaływania w zakresie hałasu takiego obiektu.

Nie przewiduje się negatywnego oddziaływania w zakresie promieniowania elektromagnetycznego na obszary objęte planem ze względu na brak źródeł emisji z wyjątkiem położonej w sąsiedztwie wieży telekomunikacyjnej, dla której nie stwierdzono występowania przekroczeń. Ocenia się, że realizacja ustaleń projektu planu miejscowego wpłynie korzystnie na zdrowie mieszkańców.

W zakresie oddziaływania na powietrze atmosferyczne, topoklimat i klimat

Ze względu na zakres zmian nie prognozuje się negatywnego wpływu na klimat i topoklimat. Na obszarze opracowania planu nie prognozuje się wystąpienia znaczącego oddziaływania na powietrze. Pozostawienie terenu zieleni - parku wpłynie korzystnie na sąsiadujące tereny zurbanizowane. Znaczny obszar parku wpłynie korzystnie zarówno na zmniejszenie amplitudy temperatur, wprowadzanie czystego powietrza na tereny mieszkaniowe jak i na procesy przewietrzania istniejącej zabudowy. W związku z powyższym należy stwierdzić, że przyjęte zapisy zgodne są z wytycznymi zawartymi w projekcie KLIMADA „Opracowanie i wdrożenie strategicznego planu adaptacji dla sektorów i obszarów wrażliwych na zmiany klimatu”. Funkcjonowanie klimatyczne terenu obejmuje przedstawienie systemu wymiany powietrza. Główne elementy funkcjonowania klimatycznego dla terenów zieleni urządzonej charakteryzuje wymiana pionowa mas powietrza – umożliwiająca konwekcyjną wymianę mas powietrza i regeneracja powietrza. Zieleń leśna i parkowa pochłaniając zanieczyszczenia chemiczne oraz zatrzymując zanieczyszczenia mechaniczne spełnia rolę filtru w stosunku do zanieczyszczeń

powietrza. Kompleksy parkowe leśne mają największe znaczenie w produkcji tlenu i odświeżania powietrza. Ponadto zadrzewienia stanowią zaporę dla przesuwających się mas powietrza, zmniejsza prędkość wiatru, co powoduje wytrącanie się drobinek aerozoli atmosferycznych. Otwarte tereny trawiastych polan to tereny regeneracji powietrza i przewietrzania pokryte trwałą roślinnością o niewielkiej szorstkości podłoża, cechuje je mniejsza intensywność regeneracji powietrza, natomiast większe znaczenie ma proces przewietrzania. Funkcja regeneracji powietrza rośnie wraz z wzrostem udziału zadrzewień i zakrzewień. Role korytarzy usprawniających wymianę powietrza pełnią również szerokie ulice i tereny parkingów. W związku z powyższym należy stwierdzić, że uchwalenie przedmiotowego planu korzystnie wpłynie na powietrze atmosferyczne, topoklimat i klimat.

W zakresie oddziaływania na zasoby naturalne.

Zasoby naturalne są to powstałe w sposób naturalny elementy przyrody: surowce mineralne, gleby, wody, elementy przyrody ożywionej (rośliny i zwierzęta). Surowce mineralne są to minerały lub skały użyteczne, tj. kopaliny wydobyte z litosfery i poddane obróbce dostosowanej do wymagań użytkowników. Na obszarze planu nie ma zewidencjonowanych złóż kopalin, dlatego skutki realizacji planu nie wpływają na zasoby naturalne w tym zakresie. Wpływ na wody i elementy przyrody ożywionej został opisany w poprzednich podrozdziałach, natomiast projekt planu wpłynie na zmniejszenie areału gruntów zabudowanych, a więc korzystnie wpłynie na zasoby naturalne.

W zakresie oddziaływania na środowisko kulturowe.

Plan nie określa zasad dziedzictwa kulturowego i zabytków, w tym krajobrazów kulturowych, oraz dóbr kultury współczesnej, ponieważ, zgodnie z pismem z dnia 26.06.2018 r. znak: Po-Wn.5151.6112.1.2018 Wielkopolskiego Wojewódzkiego Konserwatora Zabytków, tereny objęte planem nie podlegają ochronie konserwatorskiej, nie znajdują się na nich obiekty wpisane do rejestru zabytków, ujęte w ewidencji zabytków ani zewidencjonowane stanowiska archeologiczne.

W zakresie oddziaływania na dobra materialne.

Przy opracowaniu projektu planu uwzględniono wszystkie wymogi wynikające z obowiązujących przepisów, istniejące uwarunkowania społeczne, gospodarcze i kulturowe oraz cele ochrony istniejących obiektów i obszarów chronionych. Zgodnie z § 9 projektu planu, w zakresie szczególnych warunków zagospodarowania terenów oraz ograniczeń w ich użytkowaniu, w tym zakaz zabudowy, ustalono uwzględnienie ograniczeń wynikających z lokalizacji urządzeń infrastruktury technicznej”. Ograniczenia te dotyczą głównie zakazu zabudowy w strefach ochronnych prowadzonych sieci. Tak na przykład dla sieci wodno - kanalizacyjnej minimalne odległości przewodów wodociągowych od fundamentów budynku wynikające z przyjętych norm mogą być następujące: dla przewodów do Ø100mm- 2,5m, dla przewodów Ø100-150mm- 3,0m, dla przewodów powyżej Ø150mm- 5,0m. Podobne ograniczenia dotyczą kabli telekomunikacyjnych, rurociągów kanalizacyjnych lub kabli energetycznych.

Pozostawienie dotychczasowego użytkowania terenów wpłynie korzystnie na stan dóbr materialnych, w tym wartość nieruchomości położonych w sąsiedztwie i stan infrastruktury gminnej.

7. Cele środowiskowe ustanowione na szczeblu międzynarodowym, wspólnotowym i krajowym istotne z punktu widzenia projektowanego dokumentu

Strategia Europa 2020 Strategia na rzecz inteligentnego i zrównoważonego rozwoju sprzyjającego włączeniu społecznemu „Europa 2020”,

Określa działania, których podjęcie w skoordynowany sposób przez państwa członkowskie przyspieszy wyjście z obecnego kryzysu i przygotuje europejską gospodarkę na wyzwania przyszłości. W analizowanym dokumencie w sposób pośredni uwzględniono następujące priorytety Strategii, których realizacja odbywać się będzie na szczeblu unijnym oraz krajowym: Wzrost inteligentny (zwiększenie roli wiedzy, innowacji, edukacji i społeczeństwa cyfrowego), zrównoważony (produkcja efektywniej wykorzystująca zasoby, przy jednoczesnym zwiększeniu konkurencyjności). Ograniczenie emisji CO₂ i osiągnięcia celów 20/20/20 w zakresie klimatu i energii

Tabela 5 Cele środowiskowe z punktu widzenia projektowanego dokumentu

DOKUMENT	CELE	ZAPISY PLANU
Konwencja o ochronie gatunków dzikiej flory i fauny europejskiej oraz ich siedlisk, sporządzona W Bernie dnia 19 września 1979r.	ochrona gatunków zagrożonych i ginących, włączając w to gatunki wędrowne zagrożone i ginące.	-uwzględnienie zapisów dotyczących uchwały o ustanowieniu użytku ekologicznego; -przeznaczenie całości terenu rekreacyjnego na teren zieleni urządzonej;
Dyrektywa 92/43/EWG i Rady z dnia 21 maja 1992 r. w sprawie ochrony siedlisk przyrodniczych oraz dzikiej fauny i flory (dz. U. L z 1992 r. Nr. 206,)	zapewnienie różnorodności biologicznej poprzez ochronę siedlisk przyrodniczych oraz dzikiej fauny i flory na europejskim terytorium Państw Członkowskich,	Zachowanie terenów zieleni i objęcie rezerwatową formą ochrony przyrody zapewnia zachowanie siedliska sprzyjającego utrzymaniu bioróżnorodności na wysokim poziomie.
Konwencja o różnorodności biologicznej, sporządzona w Rio de Janeiro dnia 5 czerwca 1992 r. (dz. U. Z 2002 r., nr. 184, poz. 1533.)	ochrona różnorodności biologicznej, zrównoważone użytkowaniem jej elementów.	- zapis dotyczący udziału powierzchni biologicznie czynnej – 80%; Wprowadzenie wysokiego parametru powierzchni biologicznie czynnej również zapewnia zachowanie siedliska sprzyjającego utrzymaniu bioróżnorodności na wysokim poziomie.

<p>Dyrektywa 2000/60/WE Parlamentu Europejskiego i Rady z dnia 23 października 2000 r. ustanawiająca ramy wspólnotowego działania w dziedzinie polityki wodnej</p>	<ul style="list-style-type: none"> - dążenie do większej ochrony i poprawy stanu środowiska wodnego między innymi poprzez szczególne przedsięwzięcia służące stopniowemu ograniczaniu zrzutów, emisji i strat priorytetowych substancji niebezpiecznych oraz zaprzestaniu lub stopniowemu eliminowaniu zrzutów, emisji i strat priorytetowych substancji niebezpiecznych; - zapewnianie stopniowego ograniczenia zanieczyszczenia wód podziemnych i zapobieganiu ich dalszemu zanieczyszczaniu, - dążenie do zmniejszenia skutków powodzi i suszy 	<ul style="list-style-type: none"> - zapisy dotyczące minimalizowania oddziaływań na środowisko w zakresie hałasu; - odprowadzenie wód opadowych lub roztopowych z głównych dróg do kanalizacji deszczowej; - prowadzenie gospodarki odpadami zgodnie z obowiązującymi przepisami; - Wprowadzone zapisy zapewniają ochronę i poprawę stanu ochrony środowiska oraz sprzyjają zaprzestaniu lub stopniowemu eliminowaniu zrzutów, emisji i strat priorytetowych substancji niebezpiecznych.
<p>Siódmy Unijny Program Działań w Zakresie Środowiska Naturalnego do roku 2020 „Dobrze żyć w granicach naszej planety” wprowadzony decyzją nr 1386/2013/EU i Rady z 20 listopada 2013</p>	<ul style="list-style-type: none"> - przekształcenie Unii w zasobooszczędną, zieloną i konkurencyjną gospodarkę niskoemisyjną; - ochrona obywateli Unii przed związanymi ze środowiskiem obciążeniami i zagrożeniami dla zdrowia i dobrostanu; 	<ul style="list-style-type: none"> - wskazanie zachowania dopuszczalnych poziomów hałasu w środowisku, zgodnie z przepisami odrębnymi; - przeznaczenie całości terenu rekreacyjnego na teren zieleni urządzonej; <p>Wprowadzone zapisy umożliwiają realizację przedstawionych celów dążenia do gospodarki niskoemisyjnej oraz ochrony obywateli Unii przed zagrożeniami zdrowia i dobrostanu.</p>

Źródło: Opracowanie własne 2018 r.

Koncepcja przestrzennego zagospodarowania kraju 2030

Analizowany dokument wspiera w swych ustaleniach następujące cele zamieszczone w KPZK 2030: Poprawa spójności wewnętrznej kraju poprzez promowanie integracji funkcjonalnej, tworzenie warunków dla rozprzestrzeniania się czynników rozwoju oraz wykorzystanie potencjału wewnętrznego wszystkich terytoriów. Kształtowanie struktur przestrzennych wspierających osiągnięcie i utrzymanie wysokiej jakości środowiska przyrodniczego i walorów krajobrazowych Polski. Zwiększenie odporności struktury przestrzennej kraju na zagrożenia naturalne Przywrócenie i utrwalenie ładu przestrzennego. Przeznaczenie i zapisy ustalone w planie zgodnie są z wytycznymi koncepcji przestrzennego zagospodarowania kraju.

8. Możliwe transgraniczne oddziaływanie na środowisko.

Obszar objęty planem nie jest położony w obszarze przygranicznym, w związku z tym jego ustalenia nie będą generowały transgranicznego oddziaływania na środowisko przyrodnicze.

9. Przewidywane metody analizy skutków realizacji postanowień projektu miejscowego planu zagospodarowania przestrzennego

Analiza skutków realizacji ustaleń miejscowego planu zagospodarowania przestrzennego,

uwzględniać będą w szczególności metody, wskaźniki i częstotliwość pomiarów przyjęte dla działań wykonywanych w ramach Państwowego Monitoringu Środowiska przez zobligowane do tego instytucje: Wojewódzki Inspektor Ochrony Środowiska w Poznaniu, Państwowy Instytut Geologiczny oraz gminne plany i programy szczegółowe opracowywane w oparciu o przepisy odrębne, w szczególności Gminny Program Ochrony Środowiska i Plan Gospodarki Niskoemisyjnej. Wyniki uzyskiwane w ramach systemu Państwowego Monitoringu Środowiska wykorzystane będą do określenia wpływu ustaleń projektu planu, który jest przedmiotem opracowania, na środowisko przyrodnicze, w odniesieniu do występujących długofalowych zmian jakości elementów przyrodniczych (stanu wód, stanu czystości powietrza atmosferycznego) i przyczyn tych zmian.

Monitoring realizacji ustaleń planu zaleca się prowadzić w cyklu 4-letnim – w odniesieniu do materiałów opracowywanych na potrzeby Gminnego Programu Ochrony Środowiska. Dokonując analizy i oceny stanu poszczególnych komponentów środowiska należy pamiętać, że muszą one odnosić się do obszaru objętego projektem planu.

10. Streszczenie w języku niespecjalistycznym

Przedmiotem opracowania jest prognoza oddziaływania na środowisko projektu miejscowego planu zagospodarowania przestrzennego obszaru zieleni miejskiej w Śremie - Miejskiego Parku Ekologicznego im. Włodzimierza Puchalskiego, do którego opracowania przystąpiono uchwałą 442/XLV/2018 Rady Miejskiej w Śremie z dnia 7 czerwca 2018 r. w sprawie przystąpienia do sporządzenia miejscowego planu zagospodarowania przestrzennego obszaru zieleni miejskiej w Śremie. Analizowany obszar, o powierzchni 28,81ha położony jest w centrum Śremu, obejmuje teren Miejskiego Parku Ekologicznego im. Włodzimierza Puchalskiego. Omawiany projekt planu zawiera ustalenia, o których mowa w art. 15 ust. 2 ustawy o planowaniu i zagospodarowaniu przestrzennym (Dz. U. z 2018 r. poz. 1945).

Celem opracowania przedmiotowego planu miejscowego, zgodnie z uchwałą wywołującą, jest ochrona terenów zielonych położonych w centrum miasta, dla których obowiązujące studium wyznaczyło kierunek rozwoju jako zieleni publiczna, w ramach której ustalono lokalizację parku miejskiego o charakterze rekreacyjnym, ochronę użytku ekologicznego oraz zachowanie lądowiska dla helikopterów.

Na rysunku planu wskazano linie rozgraniczające tereny o różnym przeznaczeniu lub różnych zasadach zagospodarowania, nieprzekraczalne linie zabudowy, granice terenu zamkniętego i obszar lądowiska dla helikopterów.

Projekt planu miejscowego ustala zachowanie terenu zieleni urządzonej, bez możliwości wprowadzania zabudowy, dopuszczając jedynie lokalizację urządzeń rekreacyjnych, (rozumianych jako urządzenia do zabaw i gier na świeżym powietrzu, ścieżki zdrowia, siłownie zewnętrzne), ścieżek pieszych i rowerowych oraz sieci i urządzeń infrastruktury technicznej. Wskaźnik powierzchni biologicznie czynnej dla terenu ZP określono na 80%. W granicach opracowania planu znajduje się lądowisko sanitarne, przeznaczone do wykonywania startów i lądowań sanitarnych i ratowniczych w dzień i w nocy, o dopuszczalnej masie startowej do 5700 kg, którego zarządcą jest Szpital Powiatowy im. Tadeusza Malińskiego w Śremie sp. z o.o. Jego zasięg wskazano na rysunku planu.

Zgodnie z Programem Ochrony Środowiska Gmina ma dobrze rozwiniętą sieć wodociągów i kanalizacji i zorganizowany system usuwania odpadów. Główne drogi układu komunikacyjnego miasta Śrem to drogi wojewódzkie nr 310, 432 i 434. Analizowany plan położony jest przy drodze wojewódzkiej nr 310. W stosunku do roku 2010 ruch na drodze wojewódzkiej spadł o około 1816 pojazdów – droga ta nie oddziałuje znacząco na otoczenie. Na otoczenie nie oddziałuje również linia kolejowa.

Na terenie objętym planem i w sąsiedztwie nie udokumentowano występowania złóż kopalin, analizowany obszar położony jest w zasięgu Jednolitych Części Wód Podziemnych nr 61 i poza zasięgiem Głównego Zbiornika Wód Podziemnych nr 150 Pradolina Warszawa-Berlin. Miasto Śrem leży w bezpośredniej zlewni rzeki Warty, w zasięgu Jednolitej Części Wód powierzchniowych Warta od Pyszącej do Kopli (kod obszaru RW60002118573). Analizowany obszar położony jest poza obszarami szczególnego zagrożenia powodzią oraz poza obszarem narażonym na zalanie w przypadku zniszczenia lub uszkodzenia wału przeciwpowodziowego.

Teren objęty planem położony jest poza obszarami objętymi ochroną w ramach programu NATURA 2000 oraz pozostałych obszarowych form ochrony przyrody z wyłączeniem użytku ekologicznego. Część obszaru objętego planem, o powierzchni 4,8175 ha, objęta została ochroną jako użytek ekologiczny „Bagienko” na podstawie uchwały Nr 433/XXXVIII/01 Rady Miejskiej w Śremie z dnia 26 października 2001 r. w sprawie uznania obiektów przyrodniczych za użytki ekologiczne. Celem ochrony zgodnie z §2 rozporządzenia jest ochrona wilgotnych, podmokłych i wodnych siedlisk przyrodniczych o dużych wartościach krajobrazowych i naukowo-dydaktycznych. Występują tu ciekawe gatunki roślin i zwierząt. Jezioro jest miejscem rozmnażania się niektórych gatunków. Dla obszaru ustalono otulinę obejmującą przyległe tereny łąkowe. Na obszarze użytku ekologicznego obowiązują zakazy wynikające z uchwały – dotyczą m.in. zakazu zmiany stosunków wodnych i lokalizacji zabudowy. Na analizowanym obszarze nie występują drzewa i inne obiekty objęte ochroną jako pomniki przyrody.

Pozostały obszar objęty planem obejmuje teren Miejskiego Parku Ekologicznego im. Włodzimierza Puchalskiego. Na terenie parku występuje zróżnicowana roślinność. Wśród drzew występują wierzby szare, klony zwyczajne, dęby szypułkowe, lipy drobnolistne, topole czarne, jawory, olsze czarne, jesiony wyniosłe, brzozy, buki, graby, wiązy. Tereny położone w rejonie ulic Kilińskiego i Alei Solidarności charakteryzuje większy stopień przekształcenia, w strukturze roślinnej zadrzewniom i planowym oraz kształtowanym poprzez zabiegi pielęgnacyjne kępom zakrzewień towarzyszą otwarte polany i urządzone ścieżki spacerowe i rowerowe wraz z oświetleniem i małą architekturą oraz urządzenia rekreacyjne – place zabaw i siłownie na świeżym powietrzu. Północna część parku oraz teren użytku ekologicznego zajęte są przez roślinność o charakterze naturalnym, nie kształtowaną poprzez zabiegi pielęgnacyjne. W zachodniej części terenu, w rejonie szpitala powiatowego funkcjonuje zorganizowane lądowisko dla śmigłowców sanitarnych.

Stan środowiska na analizowanym obszarze jest charakterystyczny dla obszarów zurbanizowanych. Stan wód określono jako zły. Według rocznej oceny jakości powietrza w województwie wielkopolskim w 2017 r., uwzględniając kryteria odnoszące się do ochrony

zdrowia, strefę wielkopolską, do której należy miasto Śrem, zakwalifikowano do klasy C pod kątem zanieczyszczenia pyłem PM_{2,5}, pyłem PM₁₀ oraz docelowych poziomów benzo(a)pirenu. W przypadku pozostałych substancji – do klasy A. Pod kątem ochrony roślin strefę wielkopolską zaliczono do klasy A2 ze względu na brak przekroczeń dopuszczalnych poziomów badanych substancji oraz docelowych poziomów badanych substancji. Z uwagi na rozległy obszar i uogólnienie wyników dla strefy wielkopolskiej, stan jakości powietrza atmosferycznego analizowanego obszaru może być lepszy od przydzielonych klas.

Ocenia się, że w przypadku braku realizacji projektowanego dokumentu stan środowiska nie uległ by zmianie a rozwój analizowanego terenu odbywałby się w oparciu o ustalenia dotychczasowych planów miejscowych oraz w odniesieniu do obowiązujących programów i przepisów. Dotychczasowe plany również przewidują rozwój głównych systemów infrastruktury technicznej i dróg. W wyniku uchwalenia projektowanego planu nie przewiduje się jego znaczącego negatywnego oddziaływania na środowisko i znaczących zmian w stosunku do stanu aktualnego.

Przedmiotowy obszar położony jest poza obszarami objętymi ochroną w ramach sieci NATURA 2000. Wobec powyższego nie przewiduje się negatywnego oddziaływania na cele i przedmiot ochrony obszarów Natura 2000 oraz integralność tych obszarów. Nie przewiduje się negatywnego oddziaływania na bioróżnorodność na rozpatrywanym terenie. Ocenia się, że ustalenia planu, które w miejsce planowanej we wcześniejszych dokumentach zabudowy wielorodzinnej i usługowej wprowadzają zieleń urządzoną, będą korzystne dla celów ochrony ustanowionych dla użytku ekologicznego „Bagienko”. Pozostawienie terenu w dotychczasowym użytkowaniu jako zieleń parkowa urządzone i pozostawienie istniejących drzew i krzewów spowoduje zachowanie tych terenów jako otuliny użytku ekologicznego oraz bariery biogeochemicznej zabezpieczającej tereny podmokłe przed przedostawaniem się zanieczyszczeń z terenów komunikacji drogowej położonych w sąsiedztwie. Nie przewiduje się zmian i oddziaływania na powierzchnię ziemi. Zmiany powierzchni ziemi zachodzić będą podczas prac ziemnych związanych z realizacją ciągów pieszych lub budową i modernizacją infrastruktury technicznej. Obszar objęty planem nie jest ujęty w rejestrze terenów zagrożonych ruchami masowymi ziemi oraz terenów na których te ruchy występują. Projekt planu nie przewiduje lokalizacji na analizowanym obszarze budynków. Ustalenia planu wpłyną korzystnie na krajobraz. Dla ochrony wód powierzchniowych i podziemnych zapisy planu wskazują na obowiązek odprowadzania wód opadowych i roztopowych z głównych dróg do kanalizacji deszczowej. Realizacja założeń projektu planu będzie miała korzystny wpływ na środowisko wodne oraz nie spowoduje nieosiągnięcia celów środowiskowych zawartych w „Planie gospodarowania wodami na obszarze dorzecza Odry”. Przewiduje się, że realizacja ustaleń planu wpłynie korzystnie na ludzi i klimat akustyczny. Badania wskazują, że możliwość korzystania z terenów zieleni zmniejsza ryzyko wystąpienia chorób psychicznych i depresji wśród mieszkańców terenów zurbanizowanych. Dla lądowiska śmigłowców sanitarnych obowiązują określone w rozporządzeniu dopuszczalne poziomy hałasu w środowisku powodowanego przez starty, lądowania i przeloty statków powietrznych oraz linie elektroenergetyczne. Dla terenów

rekreacyjno –wypoczynkowych wartość L_{AeqD} dla przedziału czasu odniesienia równego 16 godzin wynosi 60 dB, dla 8 godzin wynosi 50 dB. Lądowania na lądowisku śmigłowców sanitarnych cechuje losowość i mała liczba wykonywanych operacji lotniczych, stąd trudność w faktycznej ocenie oddziaływania w zakresie hałasu takiego obiektu. Nie przewiduje się znaczącego negatywnego oddziaływania drogi wojewódzkiej nr 310 na tereny zieleni w związku ze znacznym spadkiem natężenia ruchu w ostatnich 5 latach. Średniodobowe natężenie ruchu na drodze wojewódzkiej nr 310 na odcinku Grabianowo - Śrem wyniosło w 2010 r. 9271 pojazdów na dobę (3 383 915 na rok) a w 2015 r. 7455 pojazdów na dobę (2721075 na rok), a więc ilość pojazdów na dobę w stosunku do roku 2010 spadła o 1816 pojazdów. Nie przewiduje się negatywnego oddziaływania w zakresie promieniowania elektromagnetycznego na obszary objęte planem ze względu na brak źródeł emisji, z wyjątkiem położonej w sąsiedztwie wieży telekomunikacyjnej, dla której nie stwierdzono występowania przekroczeń. Ze względu na zakres zmian nie prognozuje się wpływu na klimat i topoklimat. Na obszarze opracowania planu nie prognozuje się wystąpienia znaczącego oddziaływania na powietrze. Pozostawienie terenu zieleni wpłynie korzystnie na sąsiadujące tereny zurbanizowane, dzięki przewietrzaniu, produkcji tlenu i zatrzymywaniu przez zielen parkową substancji chemicznych i zanieczyszczeń. projekt planu wpłynie na zmniejszenie areалу gruntów zabudowanych, a więc korzystnie wpłynie na zasoby naturalne. Plan nie określa zasad dziedzictwa kulturowego i zabytków, w tym krajobrazów kulturowych, oraz dóbr kultury współczesnej, ponieważ tereny objęte planem nie podlegają ochronie konserwatorskiej, nie znajdują się na nich obiekty wpisane do rejestru zabytków, ujęte w ewidencji zabytków ani zewidencjonowane stanowiska archeologiczne. Pozostawienie dotychczasowego użytkowania terenów wpłynie korzystnie na stan dóbr materialnych, w tym wartość nieruchomości położonych w sąsiedztwie i stan infrastruktury gminnej.

Przy opracowywaniu planu uwzględniono cele środowiskowe ustanowione na szczeblu międzynarodowym, wspólnotowym i krajowym istotne z punktu widzenia projektowanego dokumentu oraz powiązania z innymi dokumentami.

Obszar objęty planem nie jest położony w obszarze przygranicznym, w związku z tym jego ustalenia nie będą generowały transgranicznego oddziaływania na środowisko przyrodnicze.

Monitoring realizacji ustaleń planu zaleca się prowadzić w cyklu 4-letnim – w odniesieniu do materiałów opracowywanych na potrzeby Gminnego Programu Ochrony Środowiska. Dokonując analizy i oceny stanu poszczególnych komponentów środowiska należy pamiętać, że muszą one odnosić się do obszaru objętego projektem planu.

OŚWIADCZENIE

do prognozy oddziaływania na środowisko projektu miejscowego planu zagospodarowania przestrzennego obszaru zieleni miejskiej w Śremie

Oświadczam, że spełniam wymagania zawarte w art. 74a ustawy z dnia 3 października 2008 r. o udostępnianiu informacji o środowisku i jego ochronie, udziale społeczeństwa w ochronie środowiska oraz o ocenach oddziaływania na środowisko (Dz.U. z 2018 r. poz. 2801) potrzebne do sporządzania prognoz oddziaływania na środowisko.

Jestem świadoma odpowiedzialności karnej za składanie fałszywego oświadczenia.

Ewa Zapolska