

## **UCHWAŁA NR 43/IV/2019 RADY MIEJSKIEJ W ŚREMIE**

z dnia 21 marca 2019 r.

### **w sprawie miejscowego planu zagospodarowania przestrzennego obszaru „Tesiny”**

Na podstawie art. 20 ust. 1 ustawy z dnia 27 marca 2003 r. o planowaniu i zagospodarowaniu przestrzennym (Dz. U. z 2018 r. poz. 1945, z 2019 r. poz. 60) Rada Miejska w Śremie uchwała, co następuje:

§ 1. 1. Uchwala się miejscowy plan zagospodarowania przestrzennego obszaru Tesiny, po stwierdzeniu, że nie narusza on ustaleń Studium Uwarunkowań i Kierunków Zagospodarowania Przestrzennego Gminy Śrem (uchwała Nr 48/V/07 Rady Miejskiej w Śremie z dnia 8 lutego 2007 roku, zmieniona uchwałą Nr 215/XXV/08 Rady Miejskiej w Śremie z dnia 26 czerwca 2008 r., uchwałą Nr 24/V/11 Rady Miejskiej w Śremie z dnia 27 stycznia 2011 r., uchwałą Nr 242/XXV/2012 Rady Miejskiej w Śremie z dnia 21 sierpnia 2012 r., uchwałą Nr 33/V/2015 Rady Miejskiej w Śremie z dnia 26 lutego 2015 r., uchwałą Nr 305/XXXII/2017 Rady Miejskiej w Śremie z dnia 27 kwietnia 2017 r. oraz uchwałą Nr 473/XLIX/2018 Rady Miejskiej w Śremie z dnia 18 października 2018 r.).

2. Załączniki do niniejszej uchwały stanowią:

- 1) załącznik nr 1 – rysunek planu, zwany dalej „rysunkiem”, zatytułowany Miejscowy plan zagospodarowania przestrzennego obszaru Tesiny, opracowany w skali 1:5000;
- 2) załącznik nr 2 – rysunek planu, zwany dalej „rysunkiem”, zatytułowany Miejscowy plan zagospodarowania przestrzennego obszaru Tesiny, przedstawiający fragmenty terenów przeznaczonych do zabudowy w skali 1:2000;
- 3) załącznik nr 3 – rozstrzygnięcie Rady Miejskiej w Śremie o sposobie rozpatrzenia uwag do projektu planu;
- 4) załącznik nr 4 – rozstrzygnięcie Rady Miejskiej w Śremie o sposobie realizacji zapisanych w planie inwestycji z zakresu infrastruktury technicznej, które należą do zadań własnych gminy, oraz zasadach ich finansowania, zgodnie z przepisami o finansach publicznych.

3. Granice miejscowego planu zagospodarowania przestrzennego określa rysunek.

§ 2. 1. Określenie „dach płaski” oznacza dach o spadku połaci dachowych o kącie do 10°.

2. Określenie „dach stromy” oznacza dach o spadku połąci dachowych o kącie powyżej 10° i do 30° włącznie.

3. Określenie „nieprzekraczalna linia zabudowy” oznacza linię wyznaczającą najmniejszą odległość, w której mogą być lokalizowane budynki od linii rozgraniczającej dróg publicznych i wewnętrznych, przy czym ustalenie to nie dotyczy budynków pomocniczych w szczególności takich, jak portiernia i wartownia oraz budynków infrastruktury technicznej.

4. Określenie „powierzchnia zabudowy” oznacza łączną powierzchnię terenu wyznaczoną przez rzut prostokątny nadziemnych zewnętrznych ścian wszystkich budynków w stanie wykończonym na powierzchnię działki budowlanej.

§ 3. 1. W zakresie przeznaczenia terenów oraz linii rozgraniczających tereny o różnym przeznaczeniu lub różnych zasadach zagospodarowania ustala się:

- 1) teren obiektów produkcyjnych, składów i magazynów lub zabudowy usługowej, oznaczony symbolem **P/U**;
- 2) teren zabudowy usługowej, oznaczony symbolem **U**;
- 3) teren górniczy, oznaczony symbolem **PG**;
- 4) tereny lasów, oznaczone symbolami: **1ZL, 2ZL, 3ZL, 4ZL, 5ZL, 6ZL, 7ZL, 8ZL, 9ZL, 10ZL, 11ZL, 12ZL i 13ZL**;
- 5) tereny zieleni, łąk i pastwisk oraz wód powierzchniowych śródlądowych, oznaczone symbolami: **1Z/WS, 2Z/WS, 3Z/WS, 4Z/WS, 5Z/WS, 6Z/WS, 7Z/WS, 8Z/WS, 9Z/WS, 10Z/WS, 11Z/WS, 12Z/WS, 13Z/WS i 14Z/WS**;
- 6) tereny rolnicze, oznaczone symbolami: **1R, 2R, 3R, 4R, 5R, 6R, 7R, 8R, 9R i 10R**;
- 7) teren drogi publicznej klasy dojazdowej, oznaczony symbolem **KDD**;
- 8) tereny dróg wewnętrznych, oznaczone symbolami: **1KDW, 2KDW i 3KDW**.

2. Linie rozgraniczające tereny o różnym przeznaczeniu lub różnych zasadach zagospodarowania określa rysunek planu.

§ 4. 1. W zakresie zasad ochrony i kształtowania ładu przestrzennego ustala się lokalizację budynków zgodnie z nieprzekraczalnymi liniami zabudowy i przepisami odrębnymi, przy czym:

- 1) okapy i gzymsy mogą wykraczać poza nieprzekraczalne linie zabudowy o nie więcej niż 0,8 m;

- 2) zadaszenia wejściowe mogą wykraczać poza nieprzekraczalne linie zabudowy o nie więcej niż 1,5 m;
- 3) schody, rampy mogą wykraczać poza nieprzekraczalne linie zabudowy o nie więcej niż 1,5 m.

2. Dopuszcza się lokalizację:

- 1) urządzeń budowlanych, związanych z obiektami budowlanymi, sytuowanymi na terenie;
- 2) budynków i budowli oraz urządzeń budowlanych na działce budowlanej składającej się z kilku działek gruntu;
- 3) dojsć i dojazdów;
- 4) elementów wewnętrznego układu komunikacyjnego na terenach podlegających zabudowie;
- 5) budowli i urządzeń melioracji wodnych oraz zbiorników wodnych i rowów służących retencji lub rozsączeniu z możliwością przebudowy budowli i urządzeń istniejących, zgodnie z przepisami odrębnymi.

3. Zakazuje się lokalizacji:

- 1) tymczasowych obiektów budowlanych, z wyjątkiem obiektów niezbędnych przy realizacji zamierzeń budowlanych i wznoszonych na czas budowy;
- 2) atrap dachów stromych na budynkach.

§ 5. 1. W zakresie zasad ochrony środowiska, przyrody i krajobrazu oraz kształtowania krajobrazu ustala się:

- 1) gromadzenie odpadów, w tym odpadów niebezpiecznych w miejscach do tego przeznaczonych i zagospodarowanie ich zgodnie z przepisami odrębnymi;
- 2) wywóz mas ziemnych powstałych wskutek prowadzenia robót budowlanych lub zagospodarowanie na terenie inwestora;
- 3) stosowanie na parkingach nawierzchni utwardzonych;
- 4) odprowadzanie wód opadowych i roztopowych z uwzględnieniem lokalnych uwarunkowań zgodnie z przepisami odrębnymi;
- 5) odprowadzanie ścieków bytowych i przemysłowych z uwzględnieniem lokalnych uwarunkowań zgodnie z przepisami odrębnymi;
- 6) zachowanie sprawności istniejącego systemu drenarskiego z możliwością przebudowy, zgodnie z przepisami odrębnymi;

7) prowadzenie gospodarki rolnej zgodnie z przepisami odrębnymi, w tym w szczególności dotyczącymi stosowania nawozów.

2. Zakazuje się lokalizacji:

- 1) inwestycji, dla których wymagane byłoby tworzenie obszaru ograniczonego użytkowania;
- 2) inwestycji stwarzających zagrożenie wystąpienia poważnych awarii przemysłowych;
- 3) instalacji do odzysku lub unieszkodliwiania odpadów, składowisk odpadów i miejsc retencji powierzchniowej odpadów;
- 4) punktów do zbierania lub przeładunku złomu;
- 5) strzępiarek złomu;
- 6) stacji demontażu i innych miejsc przetwarzania pojazdów wycofanych z eksploatacji;
- 7) zakładów przetwarzania zużytego sprzętu elektrycznego i elektronicznego zawierającego substancje lub mieszaniny niebezpieczne;
- 8) zakładów przetwarzania zużytych baterii lub zużytych akumulatorów, stanowiących odpad niebezpieczny;
- 9) instalacji do przetwarzania produktów zawierających azbest;
- 10) przedsięwzięć w zakresie unieszkodliwiania lub odzysku materiałów wybuchowych;
- 11) obiektów unieszkodliwiania odpadów wydobywczych;
- 12) instalacji do wytwarzania biogazu z surowców pochodzenia zwierzęcego;
- 13) usług zamieszkania zbiorowego, chyba że ustalenia szczegółowe stanowią inaczej;
- 14) przedsięwzięć mogących zawsze znacząco oddziaływać na środowisko na terenach innych niż tereny oznaczone symbolami **P/U** i **PG**, z wyjątkiem lokalizacji inwestycji celu publicznego, z zachowaniem pozostałych ustaleń określonych w ust. 2 oraz przy uwzględnieniu ograniczeń i zakazów dotyczących obszaru w granicach rezerwatu przyrody „Czmoń”.



§ 6. W zakresie zasad ochrony dziedzictwa kulturowego i zabytków w tym krajobrazów kulturowych oraz dóbr kultury współczesnej ustala się strefę ochrony konserwatorskiej zewidencjonowanych stanowisk archeologicznych w granicach oznaczonych na rysunku, przy czym zasady ochrony zabytków archeologicznych i zasady postępowania w związku ze zmianą zagospodarowania terenów, pracami ziemnymi oraz budową obiektów budowlanych w strefie ochrony archeologicznej, określa ustawa z dnia 23 lipca 2003 r. o ochronie zabytków i opiece nad zabytkami (Dz. U. z 2018 r. poz. 2067, 2245 i z 2017 r. poz. 1595).

§ 7. 1. W zakresie zasad kształtowania zabudowy oraz wskaźników zagospodarowania terenu obiektów produkcyjnych, składów i magazynów lub zabudowy usługowej oznaczonego symbolem P/U ustala się możliwość lokalizacji w dowolnej konfiguracji:

1) budynków mieszczących:

- a) produkcję,
- b) składy,
- c) magazyny,
- d) usługi,
- e) biura,
- f) zamieszkanie zbiorowe w formie hotelu pracowniczego,
- g) handel o powierzchni sprzedaży nie większej niż 2000 m<sup>2</sup>,
- h) funkcje pomocnicze, w szczególności portiernia, wartownia, budynki infrastruktury technicznej,
- i) funkcje związane z obsługą transportu samochodowego służącego działalności dopuszczonej na terenie, w tym w szczególności myjni samochodowej, punktu poboru paliw i serwisu;

2) budowli i urządzeń związanych z prowadzoną działalnością dopuszczoną na terenie;

3) wiat, w tym wiat przystankowych.

2. Ustala się następujące zasady zabudowy i zagospodarowania działek budowlanych:

- 1) powierzchnię zabudowy nie większą niż 60 % powierzchni działki budowlanej;
- 2) wysokość budynków nie większą niż 2 kondygnacje nadziemne i 20,0 m z zastrzeżeniem pkt 3;
- 3) wysokość budynków funkcji pomocniczych nie większą niż 5,0 m;

- 4) wysokość budowli związanych z działalnością produkcyjną lub usługową nie większą niż 30,0 m;
- 5) wysokość wiat nie większą niż 20,0 m;
- 6) intensywność zabudowy w przedziale od 0 do 1,2;
- 7) teren biologicznie czynny nie mniejszy niż 10 % powierzchni działki budowlanej;
- 8) dachy płaskie lub dachy strome;
- 9) liczbę stanowisk postojowych, w tym stanowiska przeznaczone na parkowanie pojazdów zaopatrzonych w kartę parkingową, o ile są wymagane zgodnie z przepisami odrębnymi, nie mniejszą niż:
  - a) 2 stanowiska na 10 zatrudnionych na najliczniejszej zmianie w obiektach lokalizowanych na terenie, z zastrzeżeniem lit. b,
  - b) 3 stanowiska na każde 100 m<sup>2</sup> powierzchni sprzedaży lokali handlowych,
  - c) 2 stanowiska dla samochodów ciężarowych, o ile będą niezbędne dla prowadzonej działalności;
- 10) dostęp komunikacyjny z terenu drogi wewnętrznej **2KDW**.

3. Zakazuje się lokalizacji bezpośrednich zjazdów z terenu **P/U** na drogę wojewódzką nr 432, zlokalizowaną poza granicami planu.

§ 8. 1. W zakresie zasad kształtowania zabudowy oraz wskaźników zagospodarowania terenu zabudowy usługowej oznaczonego symbolem **U** ustala się możliwość lokalizacji w dowolnej konfiguracji:

- 1) budynków:
  - a) usługowych,
  - b) biurowych,
  - c) handlowych o powierzchni sprzedaży nie większej niż 500 m<sup>2</sup>;
- 2) stacji paliw;
- 3) budowli i urządzeń związanych z prowadzoną działalnością dopuszczoną na terenie;
- 4) wiat.

2. Ustala się następujące zasady zabudowy i zagospodarowania działek budowlanych:

- 1) powierzchnię zabudowy nie większą niż 40 % powierzchni działki budowlanej;

- 2) wysokość budynków oraz wiat nie większą niż 8 m;
- 3) wysokość budowli związanych z prowadzoną działalnością nie większą niż 20,0 m;
- 4) intensywność zabudowy w przedziale od 0 do 0,4;
- 5) teren biologicznie czynny nie mniejszy niż 20 % powierzchni działki budowlanej;
- 6) dachy płaskie;
- 7) liczbę stanowisk postojowych, w tym stanowiska przeznaczone na parkowanie pojazdów zaopatrzonych w kartę parkingową, o ile są wymagane zgodnie z przepisami odrębnymi, nie mniejszą niż:
  - a) 2 stanowiska na 10 zatrudnionych na najliczniejszej zmianie w obiektach lokalizowanych na terenie, z zastrzeżeniem lit. b i c,
  - b) 3 stanowiska na każde 100 m<sup>2</sup> powierzchni sprzedaży lokali handlowych,
  - c) 2 stanowiska dla samochodów ciężarowych, o ile będą niezbędne dla prowadzonej działalności;
- 8) dostęp komunikacyjny za pośrednictwem istniejącego połączenia z drogą wojewódzką nr DW434, zlokalizowaną poza granicami planu.

§ 9. 1. W zakresie zasad kształtowania zabudowy oraz wskaźników zagospodarowania terenu górniczego, oznaczonego symbolem **PG** ustala się:

- 1) lokalizowanie obszaru górniczego oraz pasów ochronnych zgodnie z przepisami odrębnymi;
- 2) gromadzenie nadkładu w sposób usystematyzowany;
- 3) programową migrację terenu obsługi technicznej;
- 4) odpowiednie oznakowanie terenu i zabezpieczanie miejsc niebezpiecznych;
- 5) wykorzystanie nadkładu do prac rekultywacyjnych, przy czym nadkład musi spełniać wymogi określone w przepisach odrębnych;
- 6) liczbę stanowisk postojowych, w tym stanowiska przeznaczone na parkowanie pojazdów zaopatrzonych w kartę parkingową, o ile są wymagane zgodnie z przepisami odrębnymi, nie mniejszą niż:
  - a) 2 stanowiska na 10 zatrudnionych w działalności zlokalizowanej na terenie,
  - b) 2 stanowiska dla samochodów ciężarowych;
- 7) dostęp komunikacyjny z obszaru położonego poza granicami planu;

8) dopuszczenie:

- a) eksploatacji złóż kruszywa naturalnego metodą odkrywkową,
- b) lokalizacji terenu obsługi technicznej, w zależności od sposobu i postępu eksploatacyjnego,
- c) lokalizacji dróg kopalnianych oraz tymczasowych obiektów budowlanych takich jak: parkingi dla potrzeb własnych i klientów oraz obiektów mieszczących pomieszczenia socjalne i sanitarne na terenie obsługi technicznej.

2. Zakazuje się lokalizacji budynków.

§ 10. 1. W zakresie zasad kształtowania zabudowy oraz wskaźników zagospodarowania terenów lasów, oznaczonych symbolem **ZL** ustala się:

- 1) zachowanie i użytkowanie terenów leśnych zgodnie z przepisami odrębnymi;
- 2) zalesianie gruntów rolnych, z możliwością użytkowania rolniczego tych terenów do czasu realizacji zalesień;
- 3) zachowanie cieków wodnych, terenów podmokłych.

2. Zakazuje się lokalizacji budynków.

§ 11. 1. W zakresie zasad kształtowania zabudowy oraz wskaźników zagospodarowania terenów zieleni, łąk i pastwisk oraz wód powierzchniowych śródlądowych, oznaczonych symbolami **Z/WS** ustala się:

- 1) zagospodarowanie i użytkowanie cieków wodnych, rowów melioracyjnych i ich konserwację, w tym zachowanie przy respektowaniu przepisów odrębnych:
  - a) drzew, krzewów i roślinności przybrzeżnej,
  - b) terenów podmokłych;
- 2) możliwość zachowania i użytkowania gruntów rolnych, zgodnie z przepisami odrębnymi;
- 3) możliwość lokalizacji zieleni;
- 4) możliwość zalesienia gruntów oznaczonych w ewidencji gruntów i budynków symbolem **Lz** zgodnie z przepisami odrębnymi, bądź ich dotychczasowe użytkowanie rolnicze.

2. Ustala się następujące zasady zagospodarowania: teren biologicznie czynny – nie mniejszy niż 80 % powierzchni terenu.

3. Zakazuje się lokalizacji budynków, w tym zabudowy zagrodowej.

§ 12. 1. W zakresie zasad kształtowania zabudowy oraz wskaźników zagospodarowania terenów rolniczych, oznaczonych symbolami **R** ustala się:

- 1) zagospodarowanie terenu pod uprawy rolnicze, ogrodnicze i sadownicze, zgodne z przepisami odrębnymi;
- 2) zachowanie istniejących i lokalizację nowych zadrzewień śródpolnych, o charakterze krajobrazowym i wiatrochronnym;
- 3) zachowanie i użytkowanie cieków wodnych, rowów melioracyjnych i ich konserwację;
- 4) możliwość lokalizacji łąk i pastwisk;
- 5) możliwość zalesienia gruntów, oznaczonych użytkowaniem Lz zgodnie z przepisami odrębnymi, bądź ich dotychczasowe użytkowanie.

2. Zakazuje się lokalizacji budynków, w tym zabudowy zagrodowej.

§ 13. Na terenie drogi publicznej klasy dojazdowej, oznaczonym symbolem **KDD** ustala się:

- 1) szerokość w liniach rozgraniczających, zgodnie z rysunkiem – od 6,0 m do 12,4 m, w ramach istniejących granic ewidencyjnych działek;
- 2) zagospodarowanie pasa drogowego – zgodnie z klasyfikacją i przepisami odrębnymi;
- 3) możliwość lokalizacji:
  - a) ścieżek rowerowych,
  - b) obiektów budowlanych i urządzeń technicznych związanych z prowadzeniem, zabezpieczeniem i obsługą ruchu, a także urządzeń związanych z potrzebami zarządzania drogą.

§ 14. 1. Na terenach dróg wewnętrznych, oznaczonych symbolami **KDW** ustala się szerokość w liniach rozgraniczających, zgodnie z rysunkiem:

- 1) dla drogi **1KDW** – od 3,1 m do 4,4 m, w ramach istniejących granic ewidencyjnych działki;
- 2) dla drogi **2KDW** – 15,0 m na odcinku przylegającym do terenu **P/U** oraz od 10,4 m do 11,2 m na pozostałym odcinku, w ramach istniejących granic ewidencyjnych działki, z poszerzeniem o trójkąty widoczności;
- 3) dla drogi **3KDW** – 6,0 m z poszerzeniem o trójkąty widoczności.

2. Ustala się możliwość lokalizacji:

- 1) ścieżek rowerowych;

2) obiektów budowlanych i urządzeń technicznych związanych z prowadzeniem, zabezpieczeniem i obsługą ruchu, a także urządzeń związanych z potrzebami zarządzania drogą.

§ 15. W zakresie granic i sposobów zagospodarowania terenów lub obiektów podlegających ochronie, ustalonych na podstawie odrębnych przepisów, w tym terenów górniczych, a także obszarów szczególnego zagrożenia powodzią oraz obszarów osuwania się mas ziemnych oraz krajobrazów priorytetowych określonych w audycie krajobrazowym oraz w planach zagospodarowania przestrzennego województwa, ustala się:

1) uwzględnienie ograniczeń wynikających z położenia:

a) części obszaru objętego planem w rezerwacie przyrody „Czmoń”, którego granice oznaczono na rysunku,

b) całości obszaru objętego planem na terenie Głównego Zbiornika Wód Podziemnych nr 150 – Pradolina Warszawsko-Berlińska;

2) możliwość zagospodarowania złoża kruszywa naturalnego Luciny III, oznaczonego symbolem na rysunku, zgodnie z przepisami odrębnymi, przy czym granicę terenu górniczego stanowi linia rozgraniczająca terenu **PG**.

§ 16. W zakresie szczególnych warunków zagospodarowania terenów oraz ograniczeń w ich użytkowaniu, w tym zakazu zabudowy, przy zachowaniu ścisłej ochrony obszaru rezerwatu przyrody „Czmoń”, ustala się:

1) pasy ochrony funkcyjnej terenów wokół istniejących napowietrznych linii elektroenergetycznych SN 15kV o szerokości 6 m na każdą stronę od osi linii, w których obowiązuje szerokość pasa wycinki podstawowej na trasie linii i lokalizacja obiektów budowlanych uzależniona jest od warunków określonych w przepisach odrębnych, a w szczególności obowiązuje zakaz sadzenia roślinności wysokiej i o rozbudowanym systemie korzeniowym, przy czym ustalenie obowiązuje do czasu skablowania lub likwidacji linii;

2) uwzględnienie ograniczeń wynikających z lokalizacji urządzeń infrastruktury technicznej.

§ 17. 1. W zakresie zasad rozbudowy i budowy systemów komunikacji ustala się:

1) połączenie z układem zewnętrznym – włączenie do istniejącego układu komunikacyjnego znajdującego się poza obszarem planu, przy uwzględnieniu ustaleń szczegółowych, w tym § 7 ust. 2 pkt 10 i ust. 3, § 8 ust. 2 pkt 8 oraz przepisów odrębnych;

2) liczbę stanowisk postojowych zgodnie z ustaleniami dla poszczególnych terenów.

2. Ustala się dostęp do terenów z przyległych dróg wewnętrznych oraz publicznych, w tym zlokalizowanych poza granicami planu, w tym zgodnie z ustaleniami szczegółowymi dla poszczególnych terenów.

3. Zakazuje się:

- 1) stanowisk postojowych dostępnych bezpośrednio z dróg wojewódzkich znajdujących się poza granicami planu;
- 2) lokalizacji skrzynek rozdzielczych w trójkątach widoczności dróg publicznych i wewnętrznych.

§ 18. W zakresie zasad rozbudowy i budowy systemów infrastruktury technicznej ustala się w obszarze planu, przy zachowaniu ścisłej ochrony obszaru rezerwatu przyrody „Czmoń”, zgodnie z przepisami odrębnymi i z zastrzeżeniem pkt 10:

- 1) możliwość utrzymania istniejących urządzeń infrastruktury technicznej, z dopuszczeniem rozbudowy, przebudowy i rozbiórki;
- 2) powiązanie z układem zewnętrznym oraz zapewnienie dostępu do sieci, zgodnie z przepisami odrębnymi;
- 3) możliwość lokalizacji urządzeń i sieci infrastruktury technicznej, w tym urządzeń wodnych związanych z urządzeniami kanalizacyjnymi;
- 4) dopuszczenie skablowania linii elektroenergetycznych;
- 5) dopuszczenie lokalizacji stacji transformatorowych;
- 6) zaopatrzenie w wodę do celów bytowych i technologicznych, w tym do celów przeciwpożarowych, z urządzeń wodociągowych, w tym ujęć własnych, zgodnie z przepisami odrębnymi;
- 7) zaopatrzenie w gaz – z urządzeń infrastruktury technicznej;
- 8) zaopatrzenie w energię elektryczną oraz ciepło z urządzeń infrastruktury technicznej zgodnie z przepisami odrębnymi z zastrzeżeniem pkt 9;
- 9) zakaz lokalizacji urządzeń wytwarzających energię z odnawialnych źródeł energii o mocy przekraczającej 100 kW;
- 10) lokalizacja urządzeń infrastruktury technicznej na terenach o przeznaczeniu rolniczym i leśnym nie może naruszać przepisów odrębnych w zakresie ochrony gruntów rolnych i leśnych.

§ 19. Ustala się 30 % stawkę, o której mowa w art. 36 ust. 4 ustawy z dnia 27 marca 2003 r. o planowaniu i zagospodarowaniu przestrzennym.

§ 20. Wykonanie niniejszej uchwały powierza się Burmistrzowi Śremu.

§ 21. Uchwała wchodzi w życie po upływie 14 dni od dnia ogłoszenia w Dzienniku Urzędowym Województwa Wielkopolskiego.

Przewodnicząca Rady

**Katarzyna Sarnowska**



# MIEJSCOWY PLAN ZAGOSPODAROWANIA PRZESTRZENNEGO OBSZARU TESINY

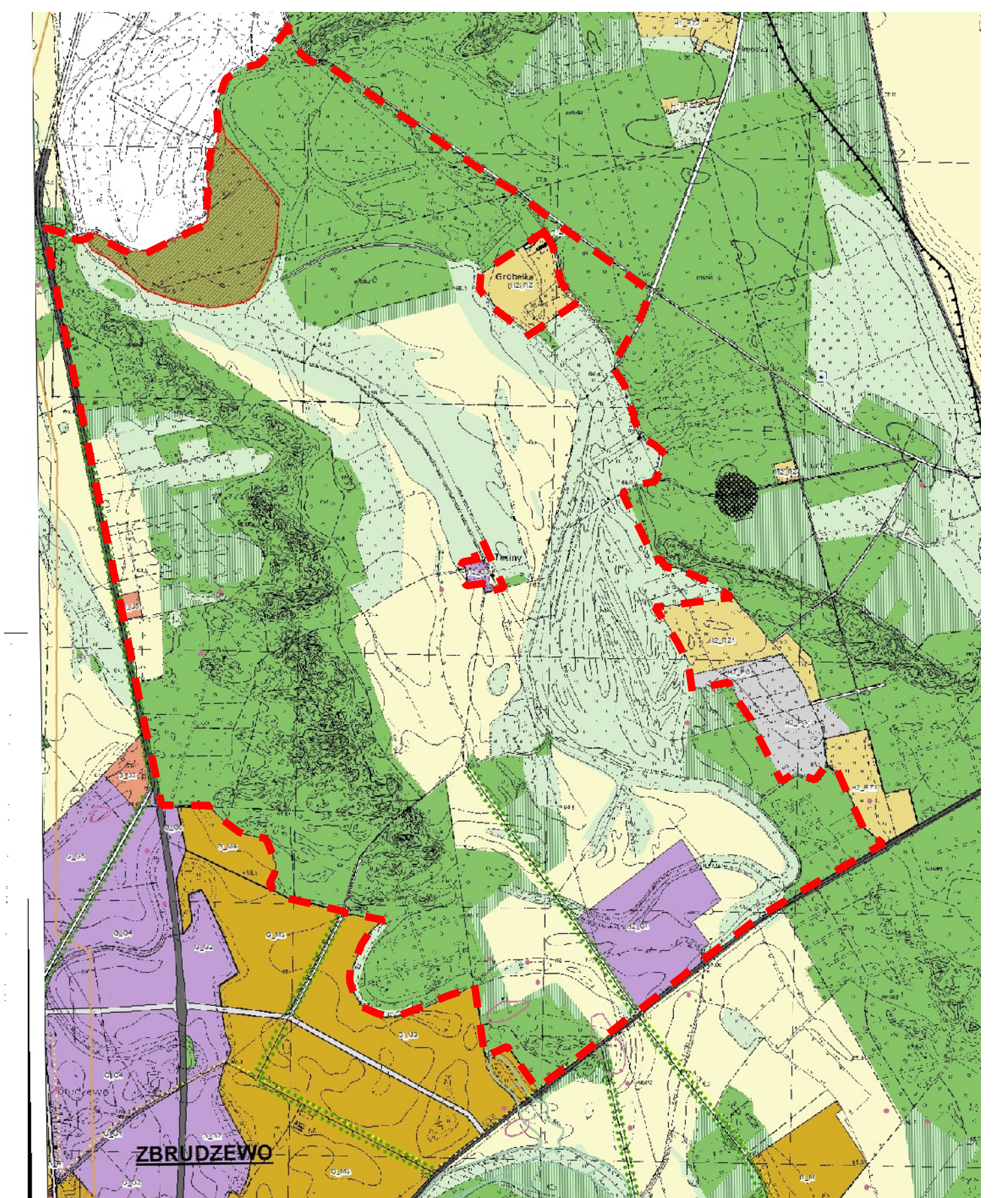
SKALA 1:5000

0 250 500 750 1000 m

Załączniki do uchwały Nr 43/IV/2019  
Rady Miejskiej w Śremie  
z dnia 21 marca 2019 r.

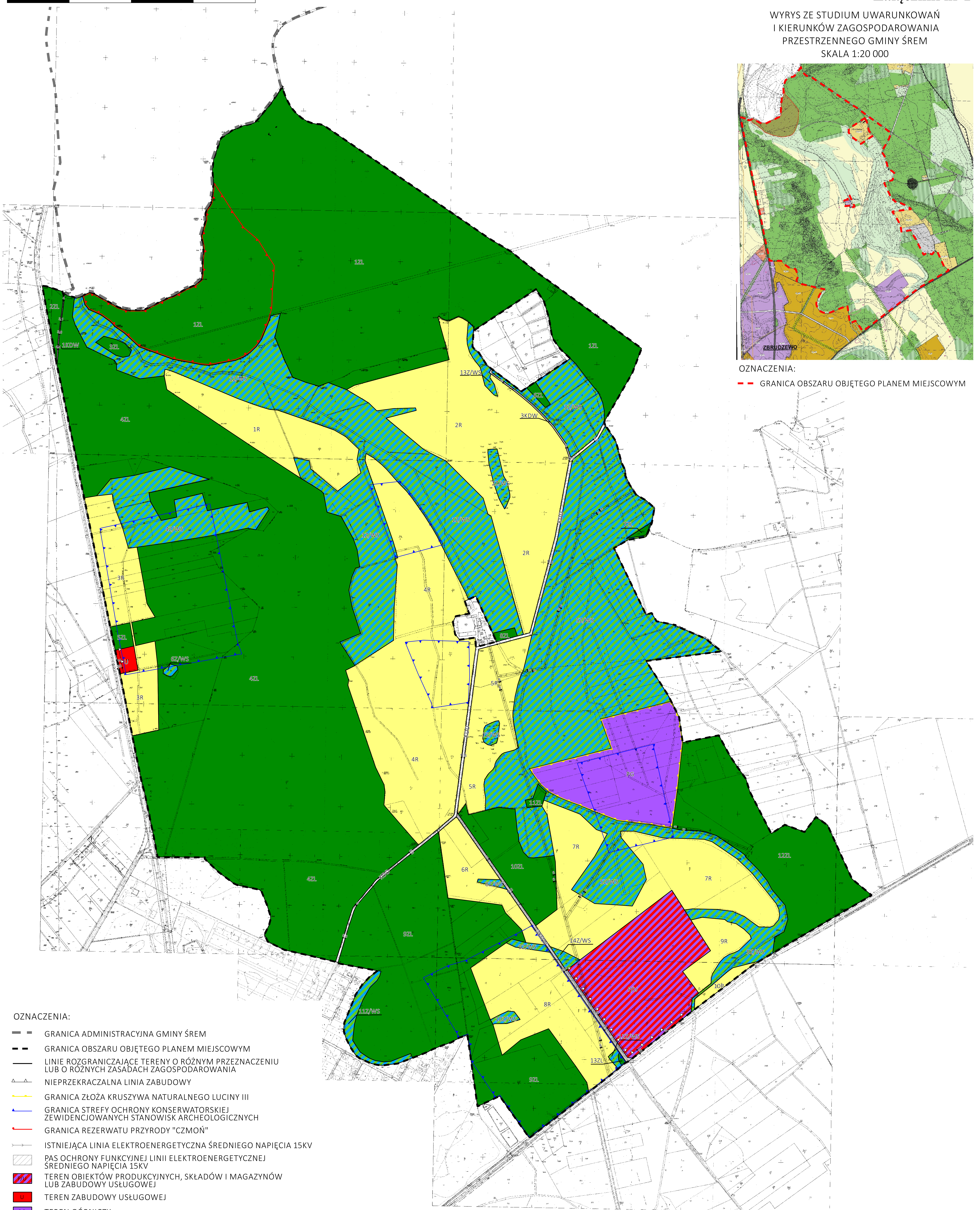
## Załącznik nr 1

WYRYS ZE STUDIUM UWARUNKOWAŃ  
I KIERUNKÓW ZAGOSPODAROWANIA  
PRZESTRZENNEGO GMINY ŚREM  
SKALA 1:20 000



OZNACZENIA:

--- GRANICA OBSZARU OBJĘTEGO PLANEM MIEJSCOWYM



OZNACZENIA:

- GRANICA ADMINISTRACYJNA GMINY ŚREM
- GRANICA OBSZARU OBJĘTEGO PLANEM MIEJSCOWYM
- LINIE ROZGRANICZAJĄCE TERENY O RÓŻNYM PRZEZNACZENIU LUB O RÓŻNYCH ZASADACH ZAGOSPODAROWANIA
- NIEPRZEKRACZALNA LINIA ZABUDOWY
- GRANICA ZŁOŻA KRUSZYWA NATURALNEGO LUCINY III
- GRANICA STREFY OCHRONY KONSERWATORSKIEJ ZE WIDZIANYCH STANOWISK ARCHEOLOGICZNYCH
- GRANICA REZERWATU PRZYrody "CZMOŃ"
- ISTNIEJĄCA LINIA ELEKTROENERGETYCZNA ŚREDNIEGO NAPIĘCIA 15KV
- PAS OCHRONY FUNKCYJNEJ LINII ELEKTROENERGETYCZNEJ ŚREDNIEGO NAPIĘCIA 15KV
- TERENY OBIEKTÓW PRODUKCYJNYCH, SKŁADÓW I MAGAZYNÓW LUB ZABUDOWY USŁUGOWEJ
- TEREN ZABUDOWY USŁUGOWEJ
- TEREN GÓRNICZY
- TERENY LASÓW
- TERENY ZIELENI, ŁĄK I PASTWISK ORAZ WÓD POWIERZCHNIOWYCH ŚRODLĄDOWYCH
- TERENY ROLNICZE
- TERENY DROGI PUBLICZNEJ KLASY DOJAZDOWEJ
- TERENY DRÓG WEWNĘTRZNYCH

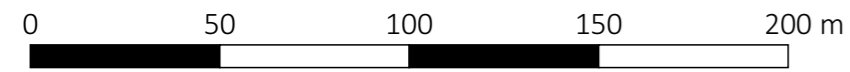
CAŁY OBSZAR MIEJSCOWEGO PLANU POŁOŻONY JEST W GRANICY  
GŁÓWNEGO ZBIORNIKA WÓD PODZIEMNYCH NR 150  
- PRADOLINA WARSZAWSKO-BERLIŃSKA

Przewodnicząca Rady

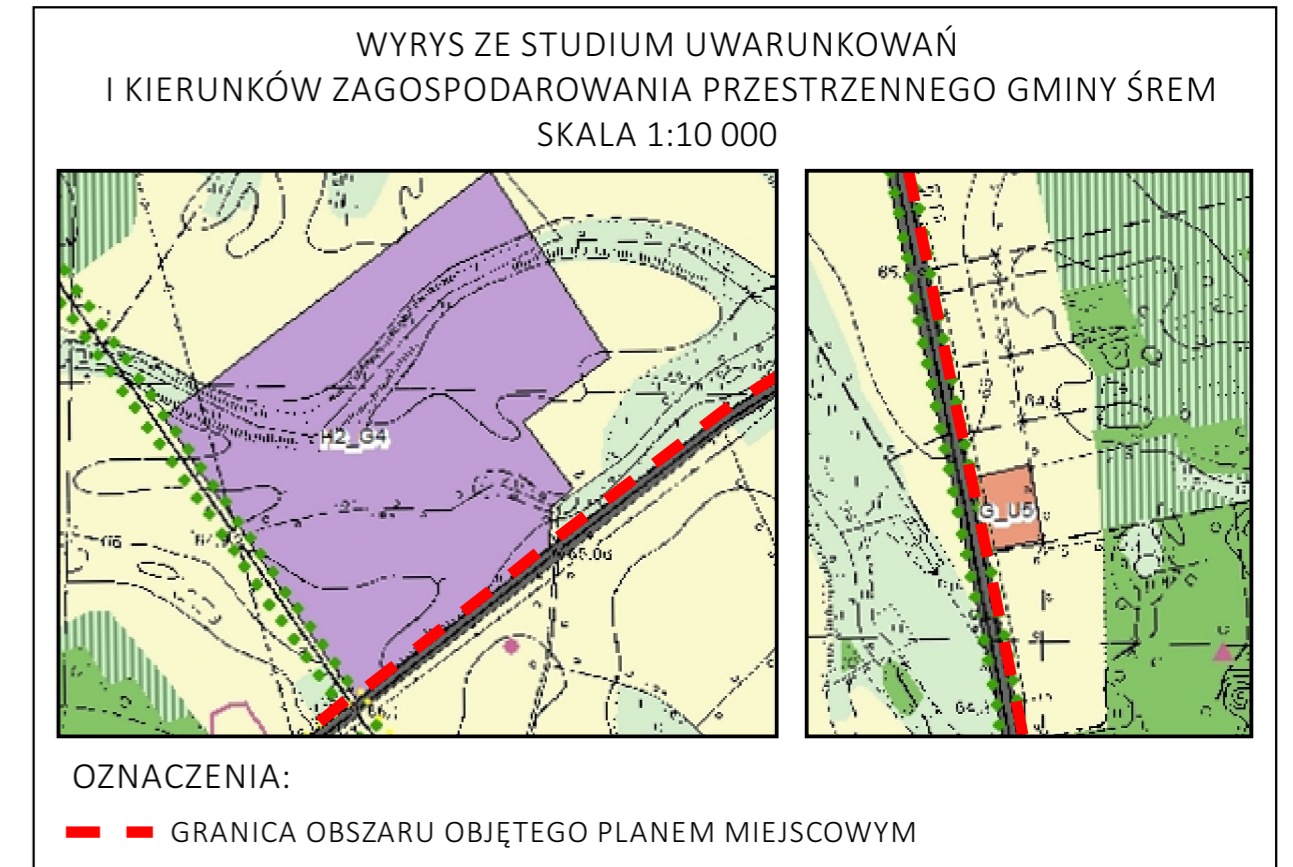
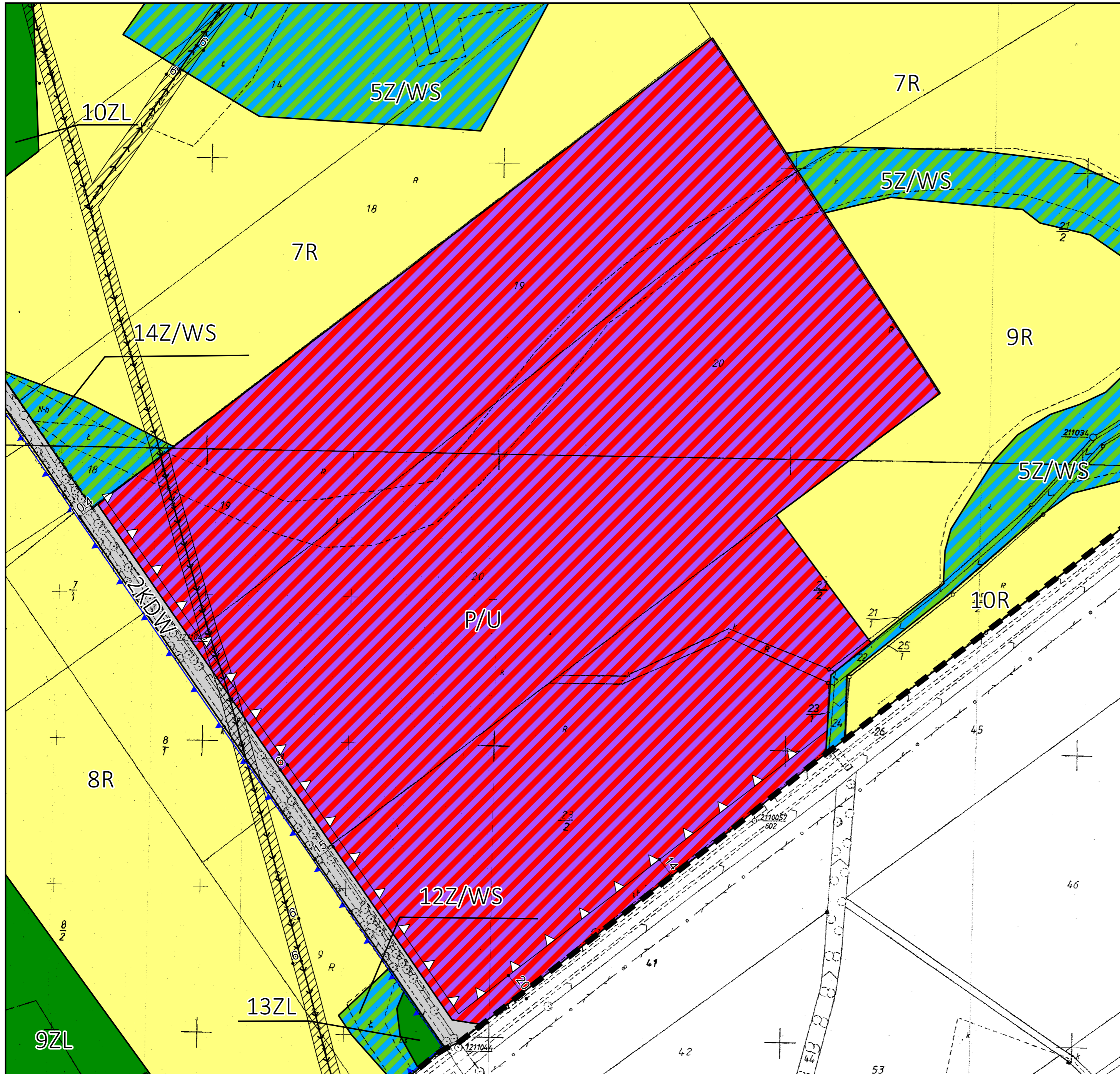
Katarzyna Sarnowska



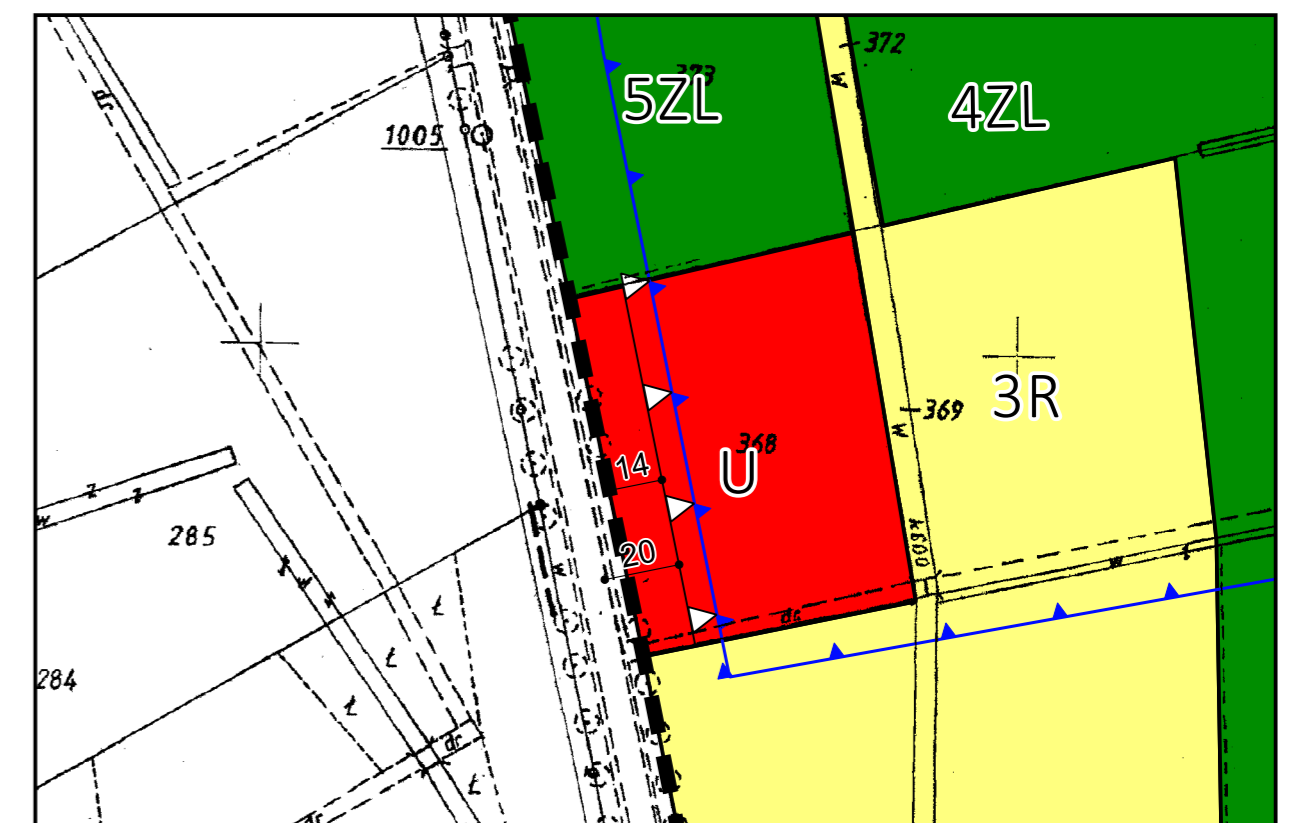
MIEJSCOWY PLAN ZAGOSPODAROWANIA PRZESTRZENNEGO OBSZARU TESINY  
SKALA 1:2000



Załącznik nr 2



- OZNACZENIA:
- GRANICA OBSZARU OBJĘTEGO PLANEM MIEJSCOWYM
  - LINIE ROZGRANICZAJĄCE TERENY O RÓŻNYM PRZEZNACZENIU LUB O RÓŻNYCH ZASADACH ZAGOSPODAROWANIA
  - NIEPRZEKRACZALNA LINIA ZABUDOWY
  - GRANICA STREFY OCHRONY KONSERWATORSKIEJ ZE WIDENCJOWANYCH STANOWISK ARCHEOLOGICZNYCH
  - ISTNIEJĄCA LINIA ELEKTROENERGETYCZNA ŚREDNIEGO NAPIĘCIA 15KV
  - PAS OCHRONY FUNKCJNEJ LINII ELEKTROENERGETYCZNEJ ŚREDNIEGO NAPIĘCIA 15KV
  - TEREN OBIEKTÓW PRODUKCYJNYCH, SKŁADÓW I MAGAZYNÓW LUB ZABUDOWY USŁUGOWEJ
  - TEREN ZABUDOWY USŁUGOWEJ
  - TERENY LASÓW
  - TERENY ZIELENI, ŁĄK I PASTWISK ORAZ WÓD POWIERZCHNIOWYCH ŚRÓDLĄDOWYCH
  - TERENY ROLNICZE
  - TERENY DRÓG WEWNĘTRZNYCH
- CAŁY OBSZAR MIEJSCOWEGO PLANU POŁOŻONY JEST W GRANICY GŁÓWNEGO ZBIORNIKA WÓD PODZIEMNYCH NR 150 - PRADOLINA WARSZAWSKO-BERLIŃSKA



Przewodnicząca Rady

Katarzyna Sarnowska