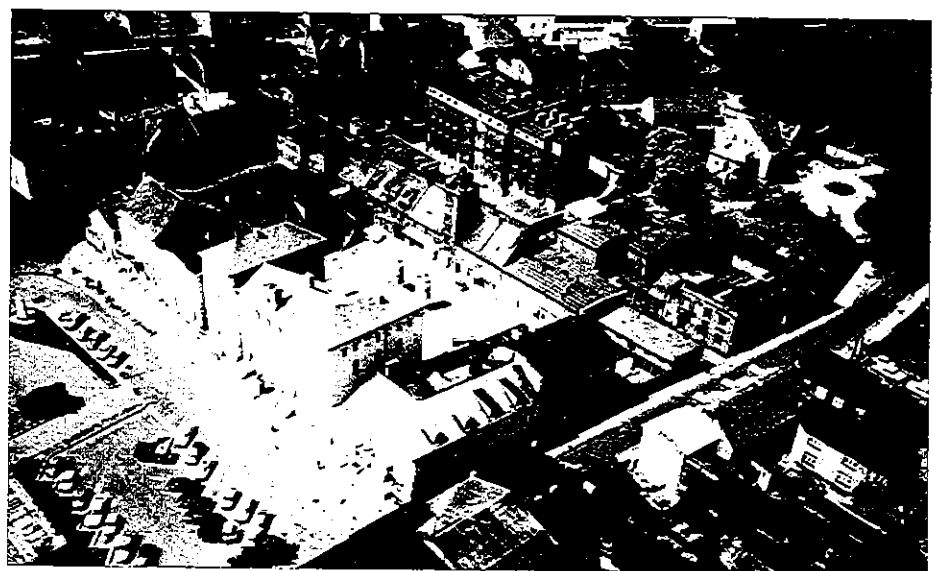
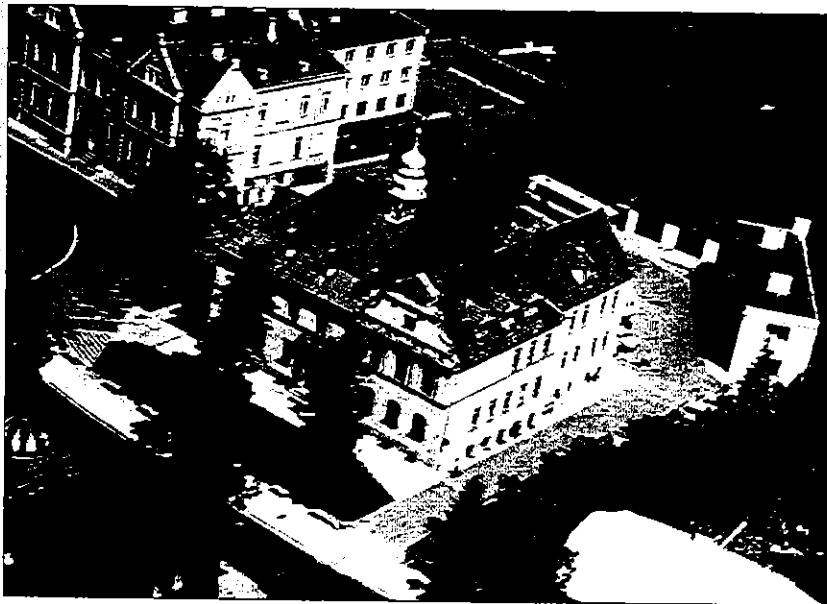




**BURMISTRZ MIASTA
I GMINY ŚREM**

**RAPORT O STANIE
MIASTA I GMINY ŚREM
1990 - 1994**





Urząd Miasta i Gminy Śrem

**RAPORT O STANIE
MIASTA I GMINY ŚREM
1990 - 1994**

Śrem, czerwiec 1994

Opracowanie:

Bogusław Bajorński - Burmistrz Miasta i Gminy Śrem.

Krzysztof Łożyński - Z-ca Burmistrza Miasta i Gminy Śrem

Kierownicy Wydziałów Urzędu Miasta i Gminy Śrem

Dyrektorzy Jednostek Organizacyjnych Miasta i Gminy Śrem

Zdjęcia:

Dariusz Władysław Żabiński

Urząd Miasta i Gminy Śrem - fot. lotnicze

Skład:

WiGO

Druk:

Stanisław Tomczak



W 1990r. podjąłem się szczególnego zadania - rządzenia Miastem i Gminą Śrem.

Był to dla mnie kolejny etap pracy, zaszczytnej służby publicznej dla Ziemi Śremskiej.

Był to zaszczyt, ale zarazem ogromna odpowiedzialność, a w tym coś wspaniałego - możliwość tworzenia i budowania dla Ojczyzny lokalnej.

Jednoczenie ludzi wokół nadrzędnych celów i pierwsze sukcesy po ciężkiej pracy łagodziły gorycz porażek i swarów. Nie odziedziczyłem zgliszcz, był w Mieście i Gminie konkretny stan gospodarczy z jego plusami ale i ogromnymi zaległościami wynikającymi z minionego systemu. Ostatnie lata to ogromna praca i troska o to, aby jak najszybciej spełnić oczekiwania mieszkańców. Czteroletnia kadencja, zbyt krótka do stworzenia Miasta i Gminy na miarę naszych złotych marzeń, stała się jednak wystarczająca do nadrobienia głównych zaległości i zbudowania solidnych podstaw rozwoju.

Ogromna praca, ale i efekty. Okazało się, że to co było niemożliwe przez dziesiątki lat stało się nagle realne i zostało rozwiązane. Jestem dumny z tego, że dotrzymałem słowa, realizując program Komitetu Obywatelskiego, słowa danego Tym, którzy mnie wynieśli na zaszczytne stanowisko, jak i słowa danego wszystkim Mieszkańcom. Obecnie, w 1994r. znaleźliśmy się w czołówce miast Wielkopolski pod względem tempa rozwoju. Rozpoczął się rozwój gospodarczy, a mamy szansę na znacznie większy - na pracę i wyższe zarobki, na kolejne nowe zakłady pracy, możliwości rozwoju kultury, sportu i oświaty, również solidnej pomocy dla osób uboższych. Mamy wspaniałą młodzież, która chce się uczyć i pracować, a w każdej dziedzinie mamy ludzi, którzy chcą tworzyć i działać.

Przedstawiam Państwu RAPORT O STANIE MIASTA i GMINY ŚREM. Zamyka on etap czteroletnich dokonań i wyznacza kierunki działań na lata następne. Jest adresowany głównie do naszych Mieszkańców.

Dziękuję wszystkim, którzy wspierali mnie w pracy na rzecz naszej Ziemi Śremskiej. Dziękuję członkom Zarządu, którzy razem ze mną rządząc, nie żałowali sił, czasu i pracy. Dziękuję wszystkim pracownikom Miasta i Gminy, dyrektorom i szefom instytucji oraz przedsiębiorstw, z którymi miałem przyjemność współpracować w mijającej kadencji.

Szczególne słowa uznania i podziękowania kieruję pod adresem Radnych, Tych, którzy aktywnie współpracowali i wspierali politykę Zarządu, bowiem dorobek obecny jest również ich udziałem.

Dziękuję Panu Wojewodzie Poznańskiemu za dobrą współpracę z administracją rządową, za współpracę w działaniach na rzecz całej Wielkopolski.

BOGUSŁAW BAJOŃSKI
BURMISTRZ MIASTA i GMINY
ŚREM



SPIS TREŚCI

	str
1. Wstęp	6
1.1. Rada Miasta i Gminy	6
1.2. Zarząd Miasta i Gminy	9
1.3. Jednostki organizacyjne Miasta i Gminy	12
1.4. Jednostki pomocnicze Miasta i Gminy	14
2. Realizowana polityka społeczna i gospodarcza Miasta i Gminy	19
2.1. Komunalna polityka gospodarcza	19
2.2. Komunalna polityka społeczna	21
2.3. Finanse	22
2.4. Stymulowanie wzrostu gospodarczego	24
2.5. Roboty publiczne	25
2.6. Współpraca zewnętrzna	26
2.7. Powiaty	27
3. Zadania własne i zlecone Miasta i Gminy	28
3.1. Gospodarka przestrzenna	28
3.2. Mienie komunalne	30
3.3. Drogi i ulice	34
3.4. Utrzymanie czystości i wysypiska	38
3.5. Wodociągi	39
3.6. Kanalizacja sanitarna i oczyszczanie ścieków	40
3.7. Kanalizacja deszczowa	40
3.8. Zieleni	40
3.9. Cmentarze	41
3.10. Targowiska	42
3.11. Komunikacja miejska	43
3.12. Oświetlenie ulic i dróg	43
3.13. Zaopatrzenie w energię ciepłą i elektryczną	44
3.14. Komunalne budownictwo mieszkaniowe i gospodarka mieszkaniowa	45
3.15. Ochrona środowiska	46
3.16. Oświata	47
3.17. Kultura i sport	49
3.18. Ochrona zdrowia	51
3.19. Pomoc społeczna	51
3.20. Zadania realizowane przez Sołectwa	53
3.21. Zadania o charakterze specjalnym	54
3.21.1. Porządek publiczny	54
3.21.2. Ochrona przeciwpożarowa	56
3.21.3. Ochrona przeciwpowodziowa	57
3.21.4. Obronność kraju i obrona cywilna	57
4. Wykaz inwestycji zrealizowanych w latach 1990-1994 w Mieście i Gminie	58



1. WSTĘP

W 1990r., mocą ustawy, dokonano reformy ustrojowej Państwa powołując do życia gminy. Mieszkańcy gminy, z mocy prawa, stworzyli wspólnotę samorządową. Ustawowo określono kompetencje gmin oraz zasady ich finansowania. Kompetencje samorządów, a co za tym idzie zadania, podzielono na własne i zlecone tj. na takie, które finansowane są z dochodów własnych i takie, które finansowane są z budżetu państwa. Dochody własne określono przez przydzielenie gminom podatków i opłat lokalnych oraz udziałów w podatkach pobieranych przez państwo. W 1990r. w Polsce powołano do życia ponad 2,5 tys. gmin. Jedną z nich jest gmina Śrem. Administracyjnie składa się ona z Miasta oraz Gminy złożonej z 32 wsi sołeckich.

Obszar gminy : 20.619 ha
w tym :
Miasto : 1.241 ha
Gmina (wsie) : 19.378 ha

Ludność gminy : 38.554
w tym :
Miasto : 29.636
Gmina (wsie) : 8.745

Inne dane:
liczba miejscowości - 37
gęstość zaludnienia - 186 os./km²
stopa bezrobocia - 12,9 %

1.1. Rada Miasta i Gminy

Organem stanowiącym i kontrolnym gminy jest Rada wybierana w wyborach powszechnych i bezpośrednich przez mieszkańców. Skład Rady Miasta i Gminy Śrem :

- | | |
|----------------------------|--|
| 1) Bajoński Bogusław | Radny |
| 2) Basaj Marek | Radny |
| 3) Ciesiółka Joanna | Radna, Przewodnicząca Komisji
Oświaty i Kultury |
| 4) Dzierzawczyk Franciszek | Radny, Przewodniczący Komisji
Rolnictwa i Rozwoju Wsi |
| 5) Fomalik Wojciech | Radny |
| 6) Jankowski Zbyszko | Radny |

7) Jakuszek Tomasz	Radny
8) Janasik Janusz	Radny
9) Jurga Stefan	Radny
10) Karczewski Sławomir	Radny,Przewodniczący Komisji Rewizyjnej
11) Kosierb Piotr	Radny †
12) Langner Bożena	Radna
13) Łożyński Krzysztof	Radny
14) Mieloszyński Jan	Radny,Przewodniczący Komisji Komunalnej
15) Mikołajczak Marek	Radny
16) Niwiński Grzegorz	Radny
17) Pakulski Andrzej	Radny
18) Pruchniewicz Edmund	Radny
19) Ratajczak Barbara	Radna,Przewodnicząca Komisji Pomocy Społecznej i Ochrony Środowiska
20) Ratajczak Andrzej	Radny,Przewodniczący Komisji Rozwoju
21) Rozmiarok Czesław	Radny
22) Sarnowski Jacek	Radny
23) Skrzypek Wojciech	Radny
24) Stempniewicz Włodzimierz	Radny,Z-ca Przewodniczącego Rady
25) Tomczak Donat	Radny
26) Troszyńska Barbara	Radna,Przewodnicząca Rady †
27) Włodarczyk Stanisław	Radny,Z-ca Przewodniczącego Rady
28) Wybieralski Grzegorz	Radny,Przewodniczący Rady
29) Wysocki Eugeniusz	Radny
30) Żakowski Stanisław	Radny

W trakcie trwania kadencji w lutym 1992r. zmarł radny Piotr Kosierb, a w sierpniu 1992r. zginęła tragicznie Barbara Troszyńska - przewodnicząca Rady.

W mijającej kadencji Rada odbyła 54 sesje i podjęła 265 uchwał przygotowanych przez Zarząd. Rada pracowała przy pomocy siedmiu następujących Komisji :

- 1) Komisja Oświaty i Kultury
- 2) Komisja Pomocy Społecznej i Ochrony Środowiska
- 3) Komisja Rolnictwa i Rozwoju Wsi
- 4) Komisja Rozwoju
- 5) Komisja Komunalna
- 6) Komisja Rewizyjna
- 7) Komisja Inwentaryzacyjna

Skład Komisji Oświaty i Kultury :

1. Ciesiołka Joanna Przewodnicząca Komisji
2. Pakulski Andrzej Z-ca Przewodniczącego Komisji

3. Baczyńska Barbara	członek Komisji spoza Rady
4. Mikołajczak Marek	członek
5. Mulkowski Piotr	członek Komisji spoza Rady
6. Niwiński Grzegorz	członek
7. Pruchniewicz Edmund	członek
8. Rozmiarok Czesław	członek
9. Robakowski Stefan	członek Komisji spoza Rady
10. Skrzypek Wojciech	członek

Skład Komisji Pomocy Społecznej i Ochrony Środowiska:

1. Ratajczak Barbara	Przewodnicząca Komisji
2. Langner Bożena	Z-ca Przewodniczącej Komisji
3. Kosierb Piotr	członek †
4. Pruchniewicz Edmund	członek
5. Rożkowski Roman	członek Komisji spoza Rady
6. Szukowski Tadeusz	członek Komisji spoza Rady
7. Szymańska Krystyna	członek Komisji spoza Rady
8. Wybieralski Grzegorz	członek

Skład Komisji Rozwoju:

1. Ratajczak Andrzej	Przewodniczący Komisji
2. Fomalik Wojciech	Z-ca Przewodniczącego Komisji
3. Basaj Marek	członek
4. Jurga Stefan	członek
5. Jurga Tadeusz	członek Komisji spoza Rady
6. Michałowski Ryszard	członek Komisji spoza Rady
7. Mikołajczak Marek	członek
8. Wysocki Eugeniusz	członek
9. Worsztynowicz Andrzej	członek Komisji spoza Rady
10. Zdankiewicz Piotr	członek Komisji spoza Rady

Skład Komisji Rewizyjnej:

1. Karczewski Sławomir	Przewodniczący Komisji
2. Skrzypek Wojciech	Z-ca Przewodniczącego Komisji
3. Basaj Marek	członek
4. Janasik Janusz	członek
5. Łożyński Krzysztof	rezygnacja 21.12.1991r. Uchwała Nr 79/XXIV/91 w związku z objęciem stanowiska Z-cy Burmistrza
6. Sarnowski Jacek	członek
7. Włodarczyk Stanisław	członek

Skład Komisji Komunalnej:

1. Mieloszyński Jan	Przewodniczący Komisji
2. Jakuszek Tomasz	Z-ca Przewodniczącego Komisji
3. Fomalik Wojciech	rezygnacja 21.10.1993r. Uchwała Nr 49/XLVII/93
4. Garbarczyk Jerzy	członek Komisji spoza Rady

5. Janasik Janusz	członek
6. Łożyński Krzysztof	członek
7. Majcher Kazimierz	członek Komisji spoza Rady
8. Napierała Zygmunt	rezygnacja 30.06.1992r. Uchwała Nr 27/XXXI/92
9. Ratajczak Andrzej	członek
10. Smoleński Bolesław	członek Komisji spoza Rady
11. Smoleński Piotr	rezygnacja 21.12.1991r. Uchwała Nr 80/XXIV/91
12. Tomczak Donat	członek
13. Werwiński Stanisław	rezygnacja 21.10.1993r. Uchwała Nr 49/XLVII/93
14. Wysocki Eugeniusz	członek

Skład Komisji Rolnictwa i Rozwoju Wsi:

1. Dzierżawczyk Franciszek	Przewodniczący Komisji
2. Jurga Stefan	Z-ca Przewodniczącego Komisji
3. Jankowski Zbyszko	członek
4. Karczewski Sławomir	członek
5. Stempniewicz Włodzimierz	członek
6. Włodarczak Andrzej	członek Komisji spoza Rady
7. Żakowski Stanisław	członek

Skład Komisji Inwentaryzacyjnej:

1. Wysocki Eugeniusz	Przewodniczący Komisji
2. Basaj Marek	członek
3. Mieloszyński Jan	członek
4. Rozmiarzek Czesław	członek
5. Tomczak Donat	członek
6. Wybieralski Grzegorz	rezygnacja 12.XI.1992 Uchwała Nr 53/XXXVI/92

1.2. Zarząd Miasta i Gminy

Organem wykonawczym gminy jest Zarząd wybierany w wyborach pośrednich, tj. przez Radnych. Zarząd wykonuje zadania określone przepisami prawa oraz uchwały Rady. W zakresie zadań własnych Zarząd podlega Radzie, a w zakresie zadań zleconych Zarząd podlega (nadzór) Wojewodzie. W zakresie spraw budżetowych organem nadzoru jest Regionalna Izba Obrachunkowa.

Skład Zarządu :

1) Bajoński Bogusław	Burmistrz - Przewodniczący Zarządu
2) Łożyński Krzysztof	Z-ca Burmistrza
3) Pruchniewicz Edmund	Członek
4) Tomczak Donat	Członek
5) Wysocki Eugeniusz	Członek

W mijającej kadencji Zarząd odbył 225 posiedzeń i podjął 287 uchwał.

Przewodniczącym Zarządu jest Burmistrz wybierany przez Radnych w tajnym głosowaniu. Burmistrz nie musi być Radnym.

Burmistrz kieruje bieżącymi sprawami gminy, reprezentuje ją na zewnątrz, realizuje inne zadania określone ustawami szczególnymi, wykonuje zadania z zakresu administracji publicznej, jest z urzędu przewodniczącym Zarządu oraz zwierzchnikiem dyrektorów jednostek organizacyjnych gminy. Na wniosek Burmistrza powoływani są przez Radę : Sekretarz Miasta i Gminy oraz Skarbnik Miasta i Gminy (główny księgowy budżetu).

Pełniący wymienione funkcje :

Eugeniusz Michalak	Sekretarz Miasta i Gminy
Genowefa Szukowska	Skarbnik Miasta i Gminy

Sekretarz i Skarbnik uczestniczą w posiedzeniach Zarządu.

Burmistrz i Zarząd wykonują swoje zadania przy pomocy Urzędu Miasta i Gminy.

Urząd wykonuje administrację publiczną z upoważnienia Burmistrza, pełni w imieniu Burmistrza funkcję nadzoru i kontroli nad jednostkami organizacyjnymi gminy, realizuje zadania z zakresu działalności gospodarczej o charakterze publicznym oraz przygotowuje koncepcje rozwiązań systemowych poszczególnych zadań gminy w oparciu o które przygotowuje się projekty uchwał Rady i Zarządu.

Aktualna struktura organizacyjna Urzędu obejmuje 9 wydziałów 1 referat, Urząd Stanu Cywilnego oraz Komendę Policji Muncypalnej.

Struktura organizacyjna Urzędu Miasta i Gminy:

- 1) Wydział Gospodarki Komunalnej
- 2) Wydział Finansowy
- 3) Wydział Gospodarki Gruntami
- 4) Wydział Budownictwa i Gospodarki Przestrzennej
- 5) Wydział Oświaty i Kultury
- 6) Wydział Organizacyjny
- 7) Wydział Techniczno-Inwestycyjny
- 8) Wydział Rolnictwa
- 9) Wydział Spraw Obywatelskich
- 10) Referat Ochrony Środowiska
- 11) Urząd Stanu Cywilnego
- 12) Policja Muncypalna

Do obsługi administracyjnej i realizacji zadań nałożonych na gminę Urząd zatrudnia w chwili obecnej 91 osób w tym :

- Zarząd	2 osoby
- Sekretarz	1 osoba
- Skarbnik	1 osoba
- pracownicy administracyjni	66 osób
- Policja Muncypalna	10 osób
- pracownicy obsługi	11 osób

W okresie czterech lat pracownicy Urzędu realizując zadania administracji publicznej przeprowadzili 30.973 postępowania zakończone decyzjami administracyjnymi i tak :

- w roku 1990 wydano 5.672 decyzje administracyjne

- w roku 1991 wydano 7.197 decyzji administracyjnych
- w roku 1992 wydano 6.875 decyzji administracyjnych
- w roku 1993 wydano 6.550 decyzji administracyjnych
- w roku 1994 do dnia 15 maja wydano 4.629 decyzji administracyjnych

Przygotowali 265 projektów uchwał Rady oraz 287 projektów uchwał Zarządu.

Poza tym zajmowali się obsługą techniczno-organizacyjną oraz merytoryczną posiedzeń Komisji Rady.

Zdecydowana jednak liczba zadań realizowanych przez Urząd (ponad 60 %) należy do działań typowo gospodarczo-komunalnych, inwestycyjnych, remontowych, itd.

Ocenia się, że jeszcze przez najbliższych kilka kadencji ta działalność będzie obciążała głównie specjalistów Urzędu. Wypracowywanie szczegółowych koncepcji i rozwiązań, zgodnie z założeniami ustawowymi przez Komisje Rady, będzie niemożliwe ze względu na olbrzymie skomplikowanie zadań, szybko zmieniający się stan prawny oraz społeczny charakter pracy Radnych wprowadzający ograniczenia czasowe.

Przy Burmistrzu działają: Społeczna Komisja Mieszkaniowa oraz Komisja d/s Przeciwdziałania Alkoholizmowi.

Skład Społecznej Komisji Mieszkaniowej :

1. Mieloszyński Jan	Przewodniczący
2. Jankowski Henryk	członek
3. Kaczor Jarosław	członek
4. Kazuła Jan	członek
5. Konieczny Ryszard	członek
6. Majcher Kazimierz	członek
7. Mikołajczak Marek	członek
8. Napierała Zygmunt	członek
9. Ratajczak Barbara	członek
10. Rozmiarek Czesław	członek
11. Zieliński Paweł	członek
12. Żakowski Stanisław	członek

Skład Komisji d/s Przeciwdziałania Alkoholizmowi:

1. Łożyński Krzysztof	Przewodniczący
2. Pokrzywniak Rajmund	Sekretarz
3. Brukarczyk Hanna	członek
4. Goliński Marian	członek
5. Kęsa Jan	członek
6. Krawczyk Eugeniusz	członek
7. Michałowicz Jarosław	członek
8. Nowowiejska Barbara	członek
9. Tomczak Marian	członek

1.3. Jednostki organizacyjne Miasta i Gminy

Jednostki organizacyjne gminy wykonują swoje zadania w formie jednostek budżetowych, zakładów budżetowych lub przedsiębiorstw.

Jednostkami organizacyjnymi Miasta i Gminy są :

- 1) Przedsiębiorstwo Gospodarki Komunalnej i Mieszkaniowej (PGKiM)
- 2) Przedsiębiorstwo Wodociągów i Kanalizacji (PWiK) *
- 3) Przedsiębiorstwo Energetyki Ciepłej (PEC) *
- 4) Przedszkola :
 - Przedszkole Nr 1
 - Przedszkole Nr 2
 - Przedszkole Nr 3
 - Przedszkole Nr 5
 - Przedszkole Nr 6
 - Przedszkole Nr 7
 - Przedszkole w Zbrudzewie
 - Przedszkole w Błociszewie
- 5) Szkoły podstawowe **
 - Szkoła Podstawowa Nr 1
 - Szkoła Podstawowa Nr 2
 - Szkoła Podstawowa Nr 4
 - Szkoła Podstawowa Nr 5
 - Szkoła Podstawowa Nr 6
 - Szkoła Podstawowa w Nochowiu
 - Szkoła Podstawowa w Zbrudzewie
 - Szkoła Podstawowa w Pyszącej
 - Szkoła Podstawowa w Bodzyniewie
 - Szkoła Podstawowa w Wyrzece
 - Szkoła Podstawowa w Dąbrowie
 - Szkoła Podstawowa w Dalewie
 - Zespół Ekonomiczno-Administracyjny Szkół
- 6) Śremski Ośrodek Kultury (ŚOK)
- 7) Muzeum Śremskie
- 8) Biblioteka Publiczna im. Heliodora Święcickiego ul. Kilińskiego 2
 - Filie :
 - Filia Nr 1 - Śrem - Jeziorany
 - Filia Nr 2 - Jednostka Wojskowa
 - Filia Rolnicza - Zespół Szkół Rolniczych
 - Filia Szpitalno-Medyczna - Szpital
 - Filia Krzyżanowo (wiejska)
 - Filia Niestabin (wiejska)
 - Filia Pyszaca (wiejska)
 - Filia Wyrzeka (wiejska)
- 9) Śremski Ośrodek Sportu i Rekreacji (ŚOSiR) Śrem, ul. Poznańska 15
 - Stadion sportowy
 - Sala sportowa

- Kąpielisko nad jeziorem Grzymysławskim
 - 10) Ośrodek Pomocy Społecznej (OPS)
 - 11) Dzienny Ośrodek Adaptacyjny
 - 12) Kuchnia Społeczna (w budowie)
 - 13) Żłobek Miejski
 - 14) Śremski Ośrodek Wspierania Małej Przedsiębiorczości
 - 15) Dom czasowego pobytu dla bezdomnych
- * PWiK oraz PEC nie zostały dorywcześnie formalnie przejęte od Wojewody z przyczyn zewnętrznych - brak ostatecznego porozumienia z innymi gminami.
- ** Podobnie nie przejęte zostały też szkoły podstawowe ze względu na brak ostatecznych uregulowań ustawowych w sprawie zasad ich finansowania.

Również przedsiębiorstwami komunalnymi były :

- 1) Państwowy Ośrodek Maszynowy w Śremie
- 2) Kombinat Budownictwa Ogólnego w Śremie

Zakłady te były wcześniej przedsiębiorstwami państwowymi.

Ostatecznie jednak, wyrokiem sądu, wymienione przedsiębiorstwa ujęte wcześniej w nieopublikowanej Uchwale Wojewódzkiej Rady Narodowej (sprzed 1990r.) stały się z mocy prawa przedsiębiorstwami komunalnymi.

W związku z bardzo złą kondycją finansową POM w momencie uzyskania przez miasto decyzji komunalizacyjnej Wojewody, celem zapobieżenia strat, przedsiębiorstwo zlikwidowano. Trudna sytuacja finansowa POM została spowodowana głównie brakiem zamówień na usługi w rolnictwie.

Likwidacja została przeprowadzona sprawnie, a w jej wyniku :

- zaspokojono wszystkie zobowiązania pracownicze
- zagospodarowano mienie poprzez sprzedaż i dzierżawę, skutkiem czego liczba zatrudnionych, pracujących na bazie zlikwidowanego POM jest większa niż przed likwidacją. Do kasy miejskiej wpłynął dodatkowy dochód w wysokości około 4 mld zł ze sprzedaży nieruchomości POM.

Inaczej natomiast wyglądał proces przejęcia i przekształcenia KBO Śrem. Przedsiębiorstwo państwowe KBO Śrem, którego organem założycielskim był Wojewoda posiadało kredyt w wysokości około 4,6 mld zł. Na skutek podjętych starań przez miasto, doprowadzono do zmniejszenia jego wysokości do 2,6 mld zł. Z taką też kwotą obciążenia kredytem przedsiębiorstwo zostało przejęte przez miasto. Na wniosek Dyrektora oraz Rady Przedsiębiorstwa, Rada i Zarząd Miasta i Gminy dokonały przekształcenia KBO w spółkę akcyjną. Tym samym mienie przedsiębiorstwa KBO zostało wyleasingowane i wydzierżawione nowej spółce "KABEO"S.A. Nowa spółka przejęła na siebie pasywa i aktywa KBO, a w tym obowiązek spłaty kredytu 2,6 mld zł. Na skutek zmieniających się warunków zewnętrznych oraz braku umiejętności dostosowania się do nich nastąpiło zachwianie płynności finansowej, rezultatem czego było zgłoszenie upadłości przez spółkę. Zgłoszona upadłość jest głównie następstwem przeinwestowania w budownictwie mieszkaniowym. Zbyt duży front inwestycyjny rozwinięty przez Spółdzielnię Mieszkaniową, w sytuacji gdy zmieniały się zasady kredytowania, spowodował brak wypłacalności Spółdzielni Mieszkaniowej i zamrożenie własnych środków spółki "KABEO". W związku z odmową Zarządu Spółki "KABEO"S.A. zwrotu mienia miastu, mimo iż Spółka praktycznie zakoń-

czyła działalność gospodarczą, jak również w związku ze stwierdzonymi nieprawidłowościami w przepływie środków finansowych między SM a "KABEO" S.A, Zarząd MiG zwrócił się w przedmiotowej sprawie do organów ścigania i wymiaru sprawiedliwości. Złożone zostały odpowiednie wnioski zarówno do Prokuratury jak i Sądu.

Po ostatecznym rozliczeniu całej operacji i odzyskaniu mienia, do kasy miejskiej wpłyną dodatkowe złotówki, a miasto odzyska własne środki z tytułu poręczenia.

20-go maja br. zostało zawarte porozumienie z "KABEO" S.A. w/g którego mienie zostanie niezwłocznie zwrócone miastu.

1.4. Jednostki pomocnicze

W gminie działają jednostki pomocnicze tj. 32 sołectwa wymienione w tabeli.

Lp.	Sołectwo	Ludność	Skład Rady Sołeckiej	Sołtys
1.	Binkowo	194	1. Andrzej Piotrowski 2. Hieronim Bartkowiak 3. Krzysztof Budzyń	Edmund Taterski
2.	Borgowo	114	1. Tadeusz Mieloch 2. Aleksander Rembielak 3. Aniela Szeler	Jan Klinowski
3.	Bodzyniewo	145	1. Bernard Rozmiarok 2. Tadeusz Kończak 3. Wanda Browarna 4. Stanisława Jankowska	Henryk Mikołajczak
4.	Błociszewo	419	1. Eugeniusz Maćkowiak 2. Krzysztof Adamczyk 3. Henryk Jurga 4. Zbigniew Hańc 5. Stefan Konieczny	Bronisław Nowak

Lp.	Sołectwo	Ludność	Skład Rady Sołeckiej	Sołtys
5.	Dalewo	392	1. Jan Dłużak 2. Włodzimierz Włodarczak 3. Jerzy Tuszyński 4. Paweł Durzyński 5. Jan Jankowski 6. Ryszard Lewandowski	Jan Piasecki
6.	Dobczyn	66	1. Józef Kubala 2. Jan Szczepaniak 3. Marian Walkowiak	Kazimierz Zagórski
7.	Dąbrowa	255	1. Edward Szczepański 2. Grzegorz Wawrzyniak 3. Andrzej Nowicki	Kazimierz Maliński
8.	Gaj	242	1. Maria Jeńczak 2. Leszek Marcinkowski 3. Janusz Groniek 4. Sylwester Trawiński	Czesław Będziński
9.	Góra	224	1. Stanisław Wojna 2. Kazimierz Nowak 3. Wiktor Siejak	Tadeusz Skrzypczak
10.	Grodzewo	77	1. Marian Waligóra 2. Karol Kaja 3. Janina Kołodziej	Irena Gurboda
11.	Grzymysław	190	1. Jan Czeterbok 2. Roman Dopierała 3. Jan Nawrot	Stanisław Klak
12.	Kadzewo	205	1. Zbigniew Kazimierski 2. Stanisław Rospęda 3. Wiktor Fabisiak	Edmund Sadowicz

Raport o Stanie Miasta i Gminy Śrem 1990-1994

Lp.	Sołectwo	Ludność	Skład Rady Sołeckiej	Sołtys
13.	Kaleje	204	<ol style="list-style-type: none"> 1. Teodor Stępa 2. Marek Nowak 3. Marek Walczak 4. Marian Stępa 5. Radosław Jankowski 6. Jan Owczarczak 	Stanisław Kowalski
14.	Kawcze	29	<ol style="list-style-type: none"> 1. Bogdan Borczyński 2. Jolanta Jankowska 3. Kazimierz Misiomy 	Andrzej Włodarczak
15.	Krzyżanowo	383	<ol style="list-style-type: none"> 1. Stanisław Ustasiak 2. Jerzy Owsianny 3. Stanisław Jurga 4. Franciszek Dzierżawczyk 5. Tadeusz Frąckowiak 	Jerzy Konik
16.	Luciny	256	<ol style="list-style-type: none"> 1. Zdzisław Włodarczak 2. Hieronim Janowski 3. Stanisław Stachowiak 4. Róża Kajetańczyk 	Stanisław Filipiak
17.	Marianowo	42	<ol style="list-style-type: none"> 1. Aleksy Zastrożny 2. Ryszard Zimowski 	Wacław Marcinkowski
18.	Mechlin	369	<ol style="list-style-type: none"> 1. Stanisław Maciejewski 2. Tadeusz Kucharczyk 3. Andrzej Skrzypczak 4. Józef Celka 	Wanda Kopankiewicz
19.	Mórka	348	<ol style="list-style-type: none"> 1. Zbigniew Andrzejczak 2. Andrzej Cieślak 3. Kazimierz Mądry 4. Krzysztof Kurek 5. Edmund Hojak 	Stanisław Zydorczyk

Lp.	Sołectwo	Ludność	Skład Rady Sołeckiej	Sołtys
20.	Niestabin	342	1. Adam Kozielczyk 2. Edmund Grzelak 3. Stanisław Pelczyński 4. Paweł Łopiński	Stefan Dryjer
21.	Nochowo	889	1. Eugeniusz Taterski 2. Stefan Dudziak 3. Karol Kaczmarek 4. Tadeusz Jurga 5. Barbara Jaskóła	Stanisław Żakowski
22.	Olsza-Bystrzek Łęg	224	1. Bogusław Kordus 2. Jerzy Wierbiński 3. Kazimierz Szwanke 4. Jan Wojtkowiak	Tadeusz Nowak
23.	Ostrowo	140	1. Marian Klem 2. Janusz Walkowiak 3. Hanka Ratajczak	Jadwiga Zimowska
24.	Orkowo	181	1. Edward Pawlisiak 2. Józef Stępa 3. Konrad Bałęczny 4. Ryszard Kopecki	Zygmunt Ciołek
25.	Pelczyn Nochówko	135	1. Jerzy Bekas 2. Jerzy Stachowiak 3. Bronisław Garasz 4. Henryk Bartkowiak	Wiktor Nowacki
26.	Psarskie	789	1. Tedeusz Stachowiak 2. Antoni Wasilewski 3. Urszula Baryłka 4. Andrzej Cierniak 5. Franciszek Mikołajczak 6. Stanisław Kunce	Tadeusz Wawrzyniak

Lp.	Sołectwo	Ludność	Skład Rady Sołeckiej	Sołtys
27.	Pyszaca	487	<ol style="list-style-type: none"> 1. Waldemar Duda 2. Stanisław Hypki 3. Czesław Jurga 4. Ryszard Lewandowicz 5. Eugeniusz Matuszewski 6. Stanisław Matuszewski 7. Krystyna Sobkowiak 8. Marian Radziejewski 9. Józef Rajch 	Antoni Mieloch
28.	Sosnowiec	108	<ol style="list-style-type: none"> 1. Stefan Tomaszewski 2. Alfons Jankowiak 3. Mieczysław Waligóra 4. Leszek Musiał 	Edward Jechura (†) Henryk Jechura
29.	Szymanowo	178	<ol style="list-style-type: none"> 1. Franciszek Kamiński 2. Henryk Gawryszak 3. Krzysztof Roszak 4. Adam Wożyński 	Mieczysław Jakubiak (†) Tadeusz Marciniak
30.	Wirginowo	105	<ol style="list-style-type: none"> 1. Zbigniew Dominiak 2. Edmund Głogiński 3. Roman Słomiński 	Salomea Rozmiarek
31.	Wyrzeka	439	<ol style="list-style-type: none"> 1. Mieczysław Zawada 2. Piotr Nawrot 3. Paweł Kuźma 4. Wiesław Binkowski 	Sylwester Piasecki
32.	Zbrudzewo	574	<ol style="list-style-type: none"> 1. Stanisław Radziejewski 2. Piotr Majsner 3. Benedykt Laboch 4. Jan Taciak 	Wawrzyn Duszyński



2. REALIZOWANA POLITYKA SPOŁECZNA I GOSPODARCZA MIASTA I GMINY

Polityka społeczna i gospodarcza to najogólniej zespół przedsięwzięć, w naszym przypadku odniesionych do ustawowo określonych zadań gminy, podejmowanych w celu zaspokajania zbiorowych potrzeb mieszkańców jako wspólnoty, stanowiącej samorząd terytorialny.

Celem tych działań jest uzyskanie maksymalnego wzrostu w każdej dziedzinie przypisanej do realizacji gminie, której skutkiem ma być bogacenie się społeczeństwa poprzez bogacenie się jednostek. Wynika z tego, że polityka lokalna nie może być oderwana od warunków zewnętrznych i jest niestety uzależniona od skutków działań Parlamentu i Rządu.

Lokalna polityka społeczna i gospodarcza, w praktyce tworzona i realizowana jest przez Burmistrza oraz Zarząd. Odbiciem realizowanej polityki jest corocznie budżet Miasta i Gminy uchwalany przez Radę.

Pierwszoplanowym zadaniem w 1990 roku było przygotowanie organizacyjnych podstaw działania, a więc przygotowanie regulaminów, statutów, itd. Przyjęto założenie wyjściowe, że poszczególne zadania ustawowe gminy winny być realizowane na poziomie nie gorszym niż w każdym roku poprzednim, ze stałą tendencją wzrostową. I tak w budżetach kolejnych lat rozdysponowanie środków na poszczególne działy klasyfikacji pozwalały uzyskiwać w miarę harmonijny rozwój. W każdym budżecie zachowywano równowagę między wsią a miastem uwzględniając potrzeby oraz możliwości.

2.1. Komunalna polityka gospodarcza

Środki inwestycyjne koncentrowano kolejno na pokonywanie barier i zaległości głównie w infrastrukturze komunalnej.

Pierwszoplanowym celem było rozwiązanie problemu zaopatrzenia ludności miejskiej w wodę pitną. Olbrzymie zaległości w tym zakresie były największą i najbardziej przykłą bolączką codziennego życia. Permanentne wyłączenia wody uniemożliwiały normalny byt oraz stanowiły barierę dla istniejących przedsiębiorstw i w powstawaniu nowych. Problem ten został rozwiązany szybko w wyniku podjęcia oczywistych z punktu widzenia inżynierskiego decyzji. Wybudowana nowa nitka stacji uzdatniania wody w

istniejącym obiekcie wodociągu miejskiego pozwoliła już w 1992r. na pełne zaspokojenie zapotrzebowania. Był to pierwszy ewidentny sukces.

W odniesieniu do obszarów wiejskich przyjęto założenie, że priorytetowym zadaniem jest również "woda". Stąd w ostatnich, zaledwie 4-ch latach, wybudowano łącznie 38 km sieci wodociągowej i uzyskano 92 % zwodociągowania gospodarstw domowych na wsi.

Kolejnym ważnym priorytetem w zakresie infrastruktury było wyposażenie miasta w kanalizację sanitarną. W 1990r. zaledwie kilka ulic w prawobrzeżnej części miasta posiadało kanalizację, a ścieki były odprowadzane kanalizacją deszczową do Warty. Zadanie to zostało wykonane znacznymi nakładmi i obecnie 98% miasta posiada kanalizację sanitarną, a ścieki odprowadzane są na oczyszczalnię. Pod tym względem należymy do czołówki miast Wielkopolski a nawet całego kraju. Pokonanie tej bariery pozwala obecnie na wykonywanie remontów i budów jezdni i chodników.

W zakresie kanalizacji osiągnięciem inżynierskim i finansowym było również wykonanie magistralnego kolektora "E", którego zadaniem jest odprowadzanie ścieków z osiedli mieszkaniowych na oczyszczalnię. W ostatnich latach nie tylko nadrobiono zaległości w mieście rozpoczęto się również kanalizowanie wsi. Dzisiaj wsie Krzyżanowo, Psarskie i Bodzyniewo posiadają kanalizację sanitarną.

W zakresie utrzymania czystości nastąpiła poprawa, należymy do miast czystych.

W zakresie dróg i ulic przeprowadzono znaczną ilość remontów. Powstały nowe chodniki i jezdnie. Największą inwestycją w tym zakresie była budowa ul. Grunwaldzkiej. Na ulicach miasta przeprowadzono remonty oraz wymianę oznakowania pionowego. Wprowadzono też nowe oznakowanie poziome dróg.

W ostatnich 4-ch latach w sposób szczególny dbano o zieleni. Nasadzono około 20 tys. drzew. Zakładano nowe trawniki w głównych ciągach komunikacyjnych, budowano parki. Powstało nowe targowisko miejskie, które razem z budowanymi pawilonami handlowymi stanowi centrum handlowe. Targowisko to w dalszym ciągu będzie modernizowane poprzez wyposażanie w nowe stragany.

Osiągnięciem ostatnich lat było również zracjonalizowanie funkcjonowania komunikacji miejskiej. Dziś jest ona punktualna i czysta - należy do jednej z najlepszych w kraju.

W zakresie oświetlenia, powstały instalacje w nowych ulicach zarówno w mieście jak i na wsi.

Konkretnym dorobkiem było również wybudowanie ciepłociągu drugostronnie zasilającego osiedla Jeziorany i Helenki. W jego wykonaniu zastosowano najnowszą technologię światową.

W realizowanej polityce gospodarczej nie zabrakło również komunalnego budownictwa mieszkaniowego. W trakcie budowy znajduje się budynek 36 rodzinny, który wkrótce zostanie oddany. Śrem uczestniczy w programie pilotażowym TBS prowadzonym przez Ministerstwo Budownictwa. Celem podjętych działań jest rozszerzenie budownictwa na większą skalę.

Realizując komunalną politykę gospodarczą, zaspakajano potrzeby mieszkańców w odniesieniu do zadań gminy, ze stałą tendencją wzrostową. Pokonane zostały główne bariery rozwojowe z zakresu infrastruktury. Zrealizowano bezprecedensową ilość inwestycji komunalnych.

Ogromna ilość zadań do zrealizowania jest jeszcze jednak przed nami. Jest to szczególnie budowa brakujących dróg i ulic, itd. Jest to zadanie na kolejne kadencje.

Bardziej szczegółowo, zadania zrealizowane w mijającej kadencji opisano w p.3 niniejszego raportu.

2.2. Komunalna polityka społeczna

W odniesieniu do zadań gminy polityka społeczna obejmuje głównie : oświatę, kulturę, sport i pomoc społeczną. Warunkiem uzyskania rozwoju gospodarczego jest harmonijny rozwój wszystkich dziedzin życia społecznego. Stąd w mijającej kadencji wymieniony obszar nie został zaniedbany, a wprost przeciwnie rozwinął się. Oświata, a szczególnie **problem edukacji narodowej, został uznany za warunek konieczny do rozwoju gospodarczego**. Podniesienie poziomu wykształcenia społeczeństwa, przygotowanie wysokokwalifikowanych kadr dla gospodarki stało się potrzebą chwili. Stąd podejmowane działania obejmowały cały proces kształcenia : przedszkola - szkoły podstawowe - szkoły średnie.

W interesie publicznym rozszerzone zostało pole naszego zainteresowania o szkolnictwo średnie mimo, iż nie należy ono do zadań gminy.

W wyniku podjętych działań nastąpiła poprawa funkcjonowania przedszkoli. Wszystkie dzieci (chętne) znajdują miejsca w przedszkolach, nie występują żadne braki, wyposażenie przedszkoli w pomoce naukowe jest bardzo dobre. Od 1993r. wprowadzono "pływanie" dla "zerówek" i trzecich klas szkół podstawowych co pozwoli na podniesienie sprawności fizycznej dzieci. Nauką pływania objęto wszystkie dzieci Miasta i Gminy - łącznie ok. 800 dzieci w roku.

Szkoły Podstawowe nie zostały przejęte przez gminę w związku z brakiem ustawowych zasad finansowania oświaty. Uznano, że większy efekt uzyskamy wspomagając oświatę na dotychczasowych zasadach. Praktyka pokazała, że przyjęty sposób jest trafny, gdyż gminy, które przejęły oświatę borykają się z ogromnymi kłopotami związanymi z brakiem spływu środków z budżetu państwa. Szczególnie od 1993r. wydajemy z budżetu Miasta i Gminy znaczne środki na remonty szkół podstawowych. Głównym jednak kierunkiem były inwestycje oświatowe. W ostatnich latach powstało szereg nowych obiektów szkolnych, takich jak : Szkoła Podstawowa Nr 1 (budynek i sala gimnastyczna), Szkoła Podstawowa Nr 6 (budynek i sala gimnastyczna na ukończeniu), budynki szkół podstawowych w Niesłabinie i Dąbrowie (remonty kapitalne), budynek nowej szkoły, tj. Zespołu Szkół Ekonomicznych przy ul. Wybickiego. Kontynuowane są inwestycje : budowa Szkoły Podstawowej w Nochowiu oraz blok żywieniowy wraz z szatnią Szkoły Podstawowej Nr 1.

W ostatnich latach znacznie rozwinęto szkolnictwo średnie. Powstały nowe kierunki: odzieżowy, budowlany, elektronika i automatyka. W br. powstanie nowy kierunek - mechanik samochodowy. W efekcie już w 1993r., 66 % młodzieży kończącej szkoły podstawowe (w 1990r. było 20 % !) podjęło naukę w szkołach średnich.

Również ogromny postęp nastąpił w kulturze i sporcie. Śremski Ośrodek Kultury organizuje pokaźną ilość imprez. Utrzymane zostało Kino, które oprócz podstawowego zadania spełnia obecnie również rolę sali widowiskowej, z występami najlepszych zespołów muzycznych i teatralnych. ŚOK należy do najlepszych ośrodków kultury.

Dobry dorobek posiada również Biblioteka Miejska, która posiada najnowszy księgozbiór. Plasuje się ona na najwyższym poziomie w Wielkopolsce. Poprzez utrzymywanie stałej polityki zakupów najnowszych pozycji umożliwiamy naszym mieszkańcom powszechny dostęp do książki. Ma to ogromne znaczenie edukacyjne.

W 1991r. uruchomiliśmy praktycznie Muzeum Śremskie, przeznaczając na ten cel budynek. Dzięki temu zachowane zostały zbiory muzealne, a samo Muzeum rozwija się poszerzając krąg sympatyków.

Dobrą bazę posiada i dobrze funkcjonuje Śremski Ośrodek Sportu i Rekreacji. Na obiektach Ośrodka corocznie odbywa się około 130 imprez. Obiekty te w ostatnich latach były modernizowane w wyniku czego powstały: kręgielnia plenerowa, boiska piłki koszykowej i mini piłki nożnej, kort tenisowy, strzelnica pneumatyczna, sauna, siłownia.

Bardzo trafnym kierunkiem działań ostatnich lat było wspomaganie istniejących klubów i stowarzyszeń działających w dziedzinach kultury i sportu. Utrzymane zostało to co jest najcenniejsze - ludzie, zajmujący się społecznie kulturą i sportem. Są to pasjonaci, którzy współpracując z miejskimi ośrodkami, rozszerzają oferty kulturalne i sportowe dla mieszkańców, promują również Śrem na zewnątrz.

Odrębnym zagadnieniem jest pomoc społeczna. Gmina realizuje to zadanie poprzez jednostki organizacyjne takie jak Ośrodek Pomocy Społecznej, Dzienny Ośrodek Adaptacyjny, Żłobek, Dom Czasowego Pobytu dla Bezdomnych. W budowie znajduje się Kuchnia Społeczna. Wykonując swoje zadania gmina współpracuje z innymi organizacjami harytatywnymi.

Ochrona zdrowia, to kolejne zadanie, które kompetencyjnie nie zostało przekazane gminie do realizacji. W tej dziedzinie jednak, w ramach swoich możliwości wspomagano ZOZ w Śremie m.in. w zakupach aparatury medycznej. Bardziej szczegółowo zadania z zakresu polityki społecznej opisano w p.3 niniejszego opracowania.

2.3. *Finanse*

Dochody gminy zostały określone ustawowo. Składają się na nie głównie : podatki lokalne, oraz udziały w podatkach pobieranych przez państwo. Gmina dysponuje średnio, zaledwie 15 % ogólnej sumy środków publicznych państwa. Prowadzona przez Zarząd polityka podatkowa była wyważona, uwzględniała możliwości finansowe podmiotów gospodarczych i osób fizycznych. Każdorazowo podatki lokalne uchwalane przez Radę, były niższe od stawek maksymalnych. Polityka taka sprzyja **rozwojowi gospodarczemu uznanemu za priorytetowy kierunek działania**. Niezależnie od dochodów ustalonych ustawowo, w wyniku działań podjętych przez Zarząd, uzyskano wiele miliardów złotych powiększając dochody budżetowe. Pozyskano również imponującą kwotę środków pozabudżetowych na łączną sumę ponad 42 mld zł. Dodatkowe środki pozwoliły na pokonanie głównych barier rozwojowych - zrealizowanie strategicznych inwestycji infrastrukturalnych.

Finanse gminy w poszczególnych latach przedstawiono w tabeli.

FINANSE MIASTA I GMINY ŚREM W LATACH 1990 - 1994

ROK BUDŻETOWY	BUDŻET (zł)				DOCHÓD NA 1 MIESZKANCA (zł)	UZYSKANE ŚRODKI POZABUDŻETOWE
	DOCHODY	WYDATKI	ZADANIA WŁASNE	ZADANIA ZLECONE		
1990	30.047.137.087	29.756.265.826	—	—	826.925	—
1991	36.683.340.083	34.558.281.577	31.129.999.754	3.428.281.823	992.300	3.471.000.000
1992	51.512.759.200	48.779.415.600	41.530.385.700	7.249.029.900	1.372.319	3.608.000.000
1993	94.119.730.000	94.083.634.000	84.952.208.000	9.131.426.000	2.423.955	26.474.483.000
1994	108.957.038.000	109.054.479.000	94.647.096.000	14.407.383.000	2.806.074	8.500.000.000

2.4. Stymulowanie wzrostu gospodarczego

Mimo, iż nie jest to zadanie ustawowe, to jednak w interesie społeczności lokalnej leży dążenie do uzyskania wzrostu gospodarczego. Wzrost zasobności mieszkańców, majątności obywateli, można uzyskać poprzez rozwój gospodarczy przynoszący w efekcie nowe stanowiska pracy, wzrost płac, nakręcanie koniunktury poprzez wywoływanie popytu i podaży. Instrumenty, którymi można w taki sposób oddziaływać na gospodarkę w większości znajdują się w ręku Rządu i Parlamentu. Nie oznacza to jednak, że gmina jest bezsilna. Posiada ona szereg kompetencji i możliwości którymi może i powinna wywoływać wzrost gospodarczy. Są to instrumenty długofalowe, a ich pozytywne skutki będą wyraźnie zauważalne w najbliższych latach.

Zbiór podjętych działań stanowi szereg atutów sprzyjających rozwojowi. Do nich należą **pokonane bariery rozwojowe - infrastrukturalne**. Rozwiązanie problemów zaopatrzenia w wodę umożliwia funkcjonowanie istniejących przedsiębiorstw oraz powstawanie nowych. Dotyczy to również pozostałych mediów, takich jak ścieki i energia. Również temu celowi służyło rozwiązanie problemów komunikacyjnych - budowa i remonty dróg, poszerzanie ulic, itp. Miało to ogromne znaczenie biorąc pod uwagę fakt, że ze wzrostem gospodarczym wzrasta ruch samochodowy. Uchwalone zostały **plany zagospodarowania przestrzennego**, umożliwiające lokalizowanie nowych inwestycji oraz rozwój budownictwa mieszkaniowego. W planach tych, stanowiących prawo miejscowe, usytuowano strefy gospodarcze. W procesie **komunalizacji mienia** w pierwszej kolejności przejęto na własność gminy mienie niezbędne do funkcjonowania gminy i służące rozwojowi.

W ramach możliwości budżetowych wyposażono obszary lokalizacji potencjalnych inwestycji w niezbędną infrastrukturę - **zbrojenie terenów**.

Współpracowano aktywnie z TPSA w dziedzinie rozwoju telekomunikacji na obszarze gminy. Dziś bardzo dobrze **rozwinięta telekomunikacja** pozwalająca na uzyskiwanie połączeń z całym światem stanowi poważny atut dla inwestorów.

Wprowadzono **ulgi podatkowe** dla inwestorów w zakresie podatków lokalnych, stwarzające tym samym zachętę do powstawania nowych stanowisk pracy.

Doprowadzono do uruchomienia **Posterunku Celnego**, którego istnienie ułatwia działalność lokalnym eksporterom i importerom, jak również uatrakcyjnia Śrem dla inwestorów zewnętrznych.

Zarząd prowadzi bardzo aktywną politykę promowania Śremu na zewnątrz. **Promocja Śremu** stała się jednym z podstawowych kierunków działania. Przygotowano do tego celu odpowiednie **oferty dla inwestorów**, które przetłumaczone na angielski, niemiecki i francuski, rozpowszechniane są w kraju i za granicą. Wydano szereg innych materiałów reklamowych Śremu. W 1993r. Zarząd zorganizował **Regionalną Wystawę Gospodarczą**, w której udział wzięło 31 producentów ze Śremu oraz gmin sąsiednich. W wyniku oficjalnego porozumienia **Burmistrzów Śremu, Czempinia, Dolska, Kórnik, Książa Wilkp. oraz Wójta Brodnicy** powołana została do życia **UNIA GOSPODARCZA**. Wspomniana wyżej wystawa regionalna była pierwszym efektem działania UNII. Wystawa ta następnie była prezentowana w gmachu Urzędu Wojewódzkiego jako pierwsza tego typu inicjatywa wystawiennicza w Wielkopolsce. W drugiej połowie roku Śrem wraz z **UNIĄ GOSPODARCZĄ wzięły udział w WYSTAWIE GOSPODARCZEJ ZWIĄZKU**

MIAST POLSKICH zorganizowanej na terenie Międzynarodowych Targów Poznańskich w listopadzie 1993 r. Przeprowadzono również ankietowanie podmiotów gospodarczych w wyniku czego został utworzony **bank informacji gospodarczej**. Podjęto też kroki w celu utworzenia **Śremskiego Ośrodka Wspierania Małej Przedsiębiorczości** jako jednostki budżetowej gminy. Głównym celem jego działania będzie :

- aktywizacja gospodarcza lokalnej społeczności i dążenie do ograniczenia bezrobocia poprzez udzielanie pomocy przy tworzeniu nowych podmiotów w sferze small business,
- prowadzenie usług konsultingowych,
- prowadzenie banku informacji gospodarczej,
- współpraca w zakresie przekwalifikowania pracowników,
- określenie predyspozycji zawodowych w celu wyboru właściwego zawodu,
- poradnictwo prawno-podatkowe,
- poradnictwo finansowo-kredytowe,
- prowadzenie szkoleń w zakresie marketingu, finansów, księgowości, organizacji i zarządzania.

W ramach ŚOWMP działać będą :

- Job butik - biuro zbierania i kojarzenia ofert pracy,
- Bank Informacji Gospodarczej,
- Klub Pracy.

Uruchomienie Ośrodka nastąpi w czerwcu br.

Prowadzona polityka proinwestycyjna spowodowała, że jeszcze w br. powstanie kilkaset stanowisk pracy, a już dziś wiadomo, że będzie to również kolejnych kilkaset stanowisk w roku przyszłym. Do rozwijających się zakładów należą Sunset -Suits, Karma-Bella, Febrü, Defor, Spółdzielnia Inwalidów "Warta", Ośrodek Turystyczny w Mechlinie.

2.5. Roboty publiczne

Reformowanie państwa, a co za tym idzie wprowadzenie gospodarki rynkowej ujawniło dotychczas ukryte bezrobocie. Problem ten nie ominął też Śremu. Średni roczny wskaźnik bezrobocia w Mieście i Gminie Śrem kształtował się następująco :

- 1991 - 11,8 %
- 1992 - 13,7 %
- 1993 - 12,9 %

Spośród wszystkich bezrobotnych 60 % to kobiety. Najwięcej bezrobotnych jest w przedziale 18 - 24 lata. Ponad 2/3 bezrobotnych stanowią osoby z wykształceniem podstawowym i zasadniczym zawodowym . Natomiast występują braki wysokokwalifikowanych kadr: prawników, architektów, ekonomistów, itd. Walka z bezrobociem pozostała niestety w gestii administracji rządowej. Wyплаты zasiłków, a w tym warunki i zasady określone zostały przez parlament i gmina nie ma na nie wpływu. Mimo wielu wniosków w tym zakresie powstałych w efekcie prac konferencji Prezydentów, Burmistrzów i Wójtów Polski, polityka zatrudnieniowa i walki z bezrobociem nie została zmieniona. Niemniej gmina włączyła się do rozwiązywania tego ważnego problemu poprzez organi-

zowanie robót publicznych. Od 1993r. rozpoczęto organizować roboty publiczne z myślą przede wszystkim o osobach, które utraciły prawo do zasiłku. W 1993r. zatrudniono 50 osób z tego średnio miesięcznie 31 osób. Spośród tej grupy 8 osób znalazło stałe zatrudnienie. Wykonywane prace w ramach robót publicznych obejmowały: renowacje istniejących i zakładanie nowych terenów zielonych, sadzenie drzew i krzewów, budowę parku przy ul. Kilińskiego, obsługę wystaw gospodarczych, ankietowanie podmiotów gospodarczych, prace na cmentarzu, remonty chodników, itp. Zasadniczą jednak odpowiedzialnością gminy na problem bezrobocia jest polityka ukierunkowana na rozwój gospodarczy, a w tym na powstawanie stanowisk pracy.

2.6. Współpraca zewnętrzna

Zgodnie z ustawą o samorządzie terytorialnym gminy z obszaru województwa wyłaniają wspólną reprezentację w postaci Sejmiku Samorządowego. Delegatami do Sejmiku Samorządowego Województwa Poznańskiego są :

- Janusz Janasik - Radny Rady Miasta i Gminy Śrem
- Andrzej Pakulski - Radny Rady Miasta i Gminy Śrem

Śrem należy również do Stowarzyszenia Gmin Regionu Wielkopolski. Delгатem gminy do stowarzyszenia jest Radny Grzegorz Wybieralski.

Burmistrz Śremu - Bogusław Bajoński jest członkiem Rady Fundacji Poznań ILLE-et-VILLAINÉ. Współpraca z Francją posiada istotne znaczenie dla naszej gminy. Śrem współpracuje z francuskim miastem FOUGÈRES. Najistotniejszym efektem współpracy jest wymiana młodzieżowa prowadzona od wielu lat. Dzięki niej, łącznie kilkaset osób - dzieci i młodzieży szkół podstawowych i średnich ze Śremu - mogło wyjechać do Francji. Również do Francji na zasadzie wymiany wyjechała grupa naszych rolników. Szkoły śremskie prowadzą międzynarodową wymianę młodzieży nie tylko z Francją. Zespół Szkół im. Gen. J. Wybickiego utrzymuje kontakty również z EBERSBACH w Niemczech. Szkoła Podstawowa Nr 2 prowadzi czynne i ożywione kontakty z Polską Szkołą w DAUGVAPILS na Łotwie. Współpraca międzynarodowa szkół wspomagana jest z budżetu gminy.

Burmistrz Śremu - Bogusław Bajoński jest członkiem Komitetu d/s Współpracy Międzyregionalnej między Rzeczpospolitą Polską a Republiką Federalną Niemiec. Jest to komisja rządowa.

Nawiązane zostały również kontakty z Mińskiem. Podpisana została umowa o wymianie kulturalnej pomiędzy chórmi "Moniuszko" ze Śremu i "Soniejka" z Mińska. Chór "Soniejka" gościł w Śremie w 1993r. dając kilka koncertów, natomiast w czerwcu br. nasz chór "Moniuszko" wyjeżdża z rewizytą do Mińska.

2.7. Powiaty

Powołanie do życia gmin w 1990r. było pierwszym etapem reformy państwa. Drugim etapem miała być kolejna decentralizacja zarządzania państwem, tj. wprowadzenie powiatów. Ostatnim etapem miało być wprowadzenie dużych województw, tj. regionów.

Reformowanie państwa zostało jednak zahamowane na skutek braku zgody politycznej co do zasad i struktury państwa. Najistotniejsze sprawy narodowe - państwowe zostały nierozwiązane na skutek wyniszczającej walki politycznej. Najistotniejszą sprawą dla lokalnej społeczności Śremu, jak również dla całego narodu jest dokończenie reformy ustrojowej państwa, polegającej na zdecentralizowaniu władzy. Celem reformy ma być przekazanie władzy "w dół", tj. przekazanie kompetencji wraz ze środkami publicznymi regionowi i powiatowi. Obecnie, środki publiczne, poza 15 % , które posiadają gminy, zbierane są z całego obszaru kraju i gromadzone w budżecie państwa. Następnie podlegają one podziałowi dokonywanemu przez rząd i parlament. W ten sposób finansowana jest rządowa administracja publiczna, służba zdrowia, straż pożarna, itd. W efekcie mamy absurdalną sytuację polegającą na tym, że służba zdrowia w Śremie praktycznie jest zarządzana z poziomu stolicy. Dotyczy to również wielu innych służb publicznych. Wiąże się to z olbrzymim marnotrawstwem środków publicznych - marnotrawstwem pieniędzy. Stąd reforma administracji publicznej jest konieczna. Ma polegać ona na zdecentralizowaniu zarządzania państwa poprzez wprowadzenie powiatów i regionów. W praktyce urzędy i instytucje, które stworzą powiat istnieją. W ramach prac podjętych przez Pełnomocnika Rządu d/s Reformy Administracji Publicznej ogłoszone zostały kolejno 3 mapy powiatowe. W każdej z nich Śrem był siedzibą powiatu. W ramach prowadzonych prac Burmistrz Śremu uczestniczył w opiniowaniu i pracach nad mapą powiatową województwa skutecznie zabezpieczając interesy Ziemi Śremskiej. Ostatecznym celem wprowadzenia powiatów oprócz przekazania kompetencji na szczebel powiatowy, ma być przekazanie około 35 % środków publicznych powiatowi, tj. środków które dzisiaj odprowadzane są do centrum.

Ze względu na długofalowy interes Ziemi Śremskiej **sprawa powiatu śremskiego nie może być w przyszłości zlekceważona.**



3. ZADANIA WŁASNE I ZLECONE GMINY

3.1. Gospodarka przestrzenna

Celem planowania przestrzennego jest kompleksowe kształtowanie, zagospodarowanie przestrzenne miasta i gminy w sposób zapewniający warunki do poprawy jakości życia społeczeństwa, zachowanie równowagi przyrodniczej i ochrony dóbr kultury oraz zwiększenie efektywności procesów gospodarczych.

Planowanie przestrzenne jest jednym z ważniejszych zadań gminy. Po przygotowaniu przez Zarząd a następnie uchwaleniu przez Radę plan zagospodarowania stanowi prawo miejscowe. Wobec skutków wynikających z przyjętych w planach rozwiązań znaczenia nabiera proces ich tworzenia, który ma charakter społeczny poprzez ich wyłożenie do publicznego wglądu.

Do chwili obecnej zostały opracowane i uchwalone następujące plany:

- plan ogólny miasta Śrem
- plan ogólny Gminy Śrem (wsi)
- plan szczegółowy ulicy Powstańców Wlkp.
- plan szczegółowy Os. Psarskie II
- plan szczegółowy Os. Helenki B

Na terenie miasta i gminy oprócz w/w planów obowiązują :

- plan szczegółowy "Trasa Mostowa",
- plan szczegółowy budownictwa mieszkaniowego jednorodzinne "Psarskie",
- plan szczegółowy terenów budownictwa usług rzemieślniczych, rejon ul. Przemysłowej, tory PKP,
- plan szczegółowy budownictwa mieszkaniowego jednorodzinne we wsi Nochowo,
- plan szczegółowy budownictwa mieszkaniowego jednorodzinne we wsi Zbrudzewo,
- plan szczegółowy jednostki C Helenki,
- plan szczegółowy, rejon ul. Zachodniej,
- plan szczegółowy Helenki III

Na podstawie ostatnio podjętej uchwały w opracowaniu jest plan szczegółowy dla rejonu przy szpitalu - jednostka D Helenki. W opracowaniu jest również plan rewaloryzacji starej części miasta Śrem.

W ostatnich latach przystąpiono do oceny aktualności trzech planów szczegółowych: osiedle Psarskie, Helenki C, ul. Zachodnia.

Ocenie aktualności oprócz planu ogólnego miasta, planu ogólnego gminy Śrem - wymagają pozostałe plany szczegółowe.

Miejscowe plany określają zasady polityki przestrzennej, a w szczególności ustalają warunki i sposoby :

- zagospodarowanie i wykorzystanie gruntów,
- ochrony zdrowia, środowiska, wartości krajobrazowych,
- kształtowania infrastruktury technicznej i społecznej,
- kształtowania struktur przestrzennych,
- rozwiązań architektonicznych i budowlanych.

Miejscowe plany ogólne swoim zasięgiem obejmują całe terytorium w granicach administracyjnych miasta i gminy Śrem.

Ogólny obszar objęty planem miasta wynosi 1591 ha. W planie miasta przeznacza się tereny pod :

- zieleni publiczną, ochronną, izolacyjną, zespoły leśne, łąki i stawy ponad 590 ha,
- tereny infrastruktury technicznej :/oczyszczalnie ścieków, stację uzdatniania wody, główny punkt zasilania elektrycznego 110 ha,
- tereny ogrodów działkowych - 50 ha,
- tereny sportowo-rekreacyjne - 30 ha,
- tereny komunikacji samochodowej - 30 ha,
- tereny istniejącego i projektowanego budownictwa mieszkaniowego - ponad 470 ha,
- tereny działalności gospodarczej i przemysłowej - 240 ha,
- tereny usługowe, administracyjne i specjalne (szkoły, kościoły, obiekty kultury, sądy, centra handlowo-usługowe) ponad 90 ha.

Ogółem w miejscowym planie ogólnym miasta Śrem pod działalność gospodarczą i przemysłową - projektowaną - przeznacza się ponad 125 ha, a pod projektowane budownictwo mieszkaniowe jedno i wielorodzinne ponad 200 ha dla około 15000 mieszkańców.

Miejscowy plan ogólny dla miasta Śrem zakłada, że w 2005r. ilość mieszkańców kształtować się będzie na poziomie 42.000 mieszkańców.

Miejscowy plan ogólny Gminy Śrem (wsi) w granicach administracyjnych obejmuje 32 sołectwa, o łącznej powierzchni 19050 ha. Plan uwzględnia strefy gospodarcze, wyznacza tereny rolne, ustala kierunek rozwoju w zakresie przemysłu, mieszkalnictwa, usług, wyznacza strefy zieleni, określa zasady kształtowania środowiska oraz ochronę dóbr kultury.

Na podstawie planów ogólnych wykonano programy :

- ucieplnienia miasta Śrem,
- gazyfikacji miasta i gminy Śrem,
- wodociągowania i kanalizowania miasta i gminy Śrem.

Programy te pozwalają na prawidłowe decyzje w zakresie gospodarki mediami technicznymi dla wyznaczonych w miejscowych planach stref działalności gospodarczej i budownictwa mieszkaniowego.

W celu szczegółowego rozeznania potrzeb podejmowania właściwych decyzji Zarząd Miasta i Gminy Śrem opracował :

- "Wykaz rzeczowo-finansowy w zakresie zadań inwestycyjnych Miasta i Gminy Śrem w układzie perspektywnicznym i kierunkowym"
- "Budownictwo Mieszkaniowe " - program.

Dla zapoznania potencjalnych inwestorów z możliwościami lokalizacji inwestycji na terenie miasta i gminy Śrem opracowano pakiet informacji o terenach pod budownictwo mieszkaniowe, działalność gospodarczą, usługową, pod obiekty kultury, sądów, hoteli, itp.

Miejscowe plany stanowią podstawę do podejmowania decyzji administracyjnych, w zakresie inwestycji budowlanych oraz do działalności wpływającej na sposób oraz wykorzystanie gruntów bez dokonywania inwestycji budowlanych.

W ostatnim czasie poza w/w opracowano również :

- koncepcję zagospodarowania terenów żwirowni "Nochowo", pod obiekty sportowo-rekreacyjne, garaże,
- koncepcja zagospodarowania wolnych terenów na osiedlu Jeziorany.

W postępowaniu administracyjnym są między innymi sprawy lokalizacji :

- Sądu i Prokuratury
- Zakładu Mebli Tapicerowanych
- Zakładu Mebli we wsi Nochowo,
- infrastruktury technicznej dla osiedla jednostki B Helenki,
- myjni dla samochodów przy ul.Gostyńskiej,
- sieci wodociagowych i kanalizacyjnych dla wsi, m.in. wodociąg dla wsi Góra, Zbrudzewo, kanalizacja do wsi Nochowo,
- ośrodka turystycznego w Mechlinie,
- poszerzenia ulicy Kilińskiego na odcinku od mostu do ul.Grunwaldzkiej,
- linii energetycznej 110 kV i rozbudowa Głównego Punktu Zasilania w rejonie osiedla Helenki,
- budowy kaplicy w Pyszącej
- inne obiekty handlowe, działalności gospodarczej na terenie miasta i gminy.

Zachodzące przeobrażenia społeczne i gospodarcze, powstające nowe akty prawne a w śród nich: o Zagospodarowaniu Przestrzennym, o Ochronie Przyrody, o Ochronie i Kształtowaniu Środowiska, spowodowały, że należy poszukiwać nowych metod racjonalnego sterowania rozwojem przestrzennym.

W celu rozwiązania w/w trudności w 1993r. podjęto działania :

- wyszkolenie kadr w zakresie planowania przestrzennego
- przygotowanie programów komputerowych obejmujących wszystkie dziedziny związane z planowaniem przestrzennym.

Pozwoli to na dokonywanie ciągłych analiz planów i stworzenie instrumentów kształtowania ładu przestrzennego.

3.2. *Mienie komunalne*

Przyznanie gminom w 1990r. osobowości prawnej i wyposażenie ich - obok komunalnych osób prawnych - w mienie, obejmujące należące do nich prawa własności jak i inne prawa majątkowe spowodowało, że gminy mogą wykonywać przysługujące im prawa własności przez wynajęcie czy wdzierżawienie poszczególnych przedmiotów własności, czy zawarcie innej umowy rodzącej stosunek zobowiązaniowy. Gminy mogą również ustanowić ograniczone prawa rzeczowe na gruncie stanowiącym ich własność.

Najogólniej można powiedzieć, iż mieniem komunalnym jest własność i inne prawa majątkowe należące do gminy oraz mienie innych komunalnych osób prawnych.

W wyniku trwającego od maja 1990r. procesu komunalizacji gmina nasza stała się właścicielem pokaźnej części majątku przejętego od Skarbu Państwa mocą ustawy.

Część majątku będącego obecnie własnością gminy Śrem nabyta została drogą pozakomunalizacyjną tj. w drodze umowy kupna - sprzedaży. Należy założyć, iż do końca czerwca br. proces przejmowania przez gminę majątku od Skarbu Państwa zostanie w części zasadniczej zakończony. Do zrealizowania w nadchodzącej kadencji 1994-1998 pozostaną sprawy szczególnie trudne, wymagające przeprowadzenia wnikliwych dochodzeń stanu prawnego-własnościowego jak też sprawy związane z przejmowaniem kolejnych części majątku państwowego na cele realizacji nowych zadań. Do takich spraw należeć będą : komunalizacja Przedsiębiorstwa Energetyki Ciepłej, Przedsiębiorstwa Wodociągów i Kanalizacji, z jednoczesnym wyborem docelowej formy organizacyjno-prawnej oraz bazy majątkowej placówek szkolnych. Dotychczas skomunalizowany majątek ująć można w następujących grupach :

1. Nieruchomości będące w zarządzie :

- nieruchomości zarządzane przez jednostki organizacyjne gminy tj. Przedszkola, Biblioteki, Żłobek, Muzeum Śremskie, Śremski Ośrodek Kultury, Śremski Ośrodek Sportu i Rekreacji
- nieruchomości zarządzane przez Przedsiębiorstwo Gospodarki Komunalnej i Mieszkaniowej.

2. Grunty będące w użytkowaniu :

- nieruchomości użytkowane przez spółdzielcze podmioty gospodarcze tj. Gminna Spółdzielnia Samopomoc Chłopska, Spółdzielnia Kółek Rolniczych, Spółdzielcze Przedsiębiorstwo Handlowo-Usługowe, PSS "Społem", Spółdzielnia "REMO-BUD", Spółdzielnia Pracy "Włóknierz", Chemiczna Spółdzielnia Pracy "Polimer",
- nieruchomości użytkowane przez stowarzyszenia : TKKF "Sokół" i Bractwo Kurkowe.

3. Grunty będące w użytkowaniu wieczystym :

- tereny budownictwa mieszkaniowego jednorodzinnego tj. Helenki I, II i III, osiedle rejon ulicy Długiej, Kosynierów, Glinki,
- tereny budownictwa mieszkaniowego wielorodzinnego tj. Helenki Jednostka A, Jeziorany, osiedle ul.Poznańska, Osiedle ul.Nowa Strzelnica, osiedle ul.Wojska Polskiego,
- tereny działalności gospodarczej tj. działki rzemieślnicze ul.Przemysłowa, Zakład Remontowo-Budowlany Spółdzielni Mieszkaniowej, Przedsiębiorstwo "SPORT-BUD" ul.Cmentarna, Spółdzielnia Transportu Wiejskiego, Spółdzielnia Usług Wielobranżowych, nieruchomości po zlikwidowanym Państwowym Ośrodku Maszynowym,
- tereny na których zlokalizowano zespoły garażowe.

4. Nieruchomości administrowane przez Przedsiębiorstwo Gospodarki Komunalnej i Mieszkaniowej w Śremie :

- komunalne osiedla mieszkaniowe,
- nieruchomości po zlikwidowanym Państwowym Ośrodku Maszynowym- grunty zabudowane pawilonami handlowymi i usługowymi przy ulicach: Kochanowskiego, Ogrodowa, Grota Roweckiego.

- nieruchomości po byłych Warsztatach Szkolnych Odlewni Żeliwa w Śremie,
- inne nieruchomości zabudowane obiektami mieszkalnymi,
- teren wysypiska śmieci.

5. Inne grunty :

- grunty zajęte pod drogi, place, tereny zieleni, lasy,
- grunty pod wodami,
- grunty pod trafostacjami,
- tereny targowiska,
- grunty zajęte pod cmentarz komunalny,
- zasoby gruntów tj. grunty stanowiące rezerwę terenów przeznaczonych na cele inwestycyjne określone w planie zagospodarowania przestrzennego.

Część wyżej wymienionych gruntów zabudowana jest gminnymi obiektami. Należą do nich :

- budynki mieszkalne : w 80 % są to obiekty zdekapitalizowane wymagające pilnych remontów kapitalnych. Dotychczasowe nakłady wystarczają na pokrycie bieżącej eksploatacji,
- obiekty przedszkolne : na ogół w dobrym stanie technicznym wymagają drobnych remontów i napraw oraz bieżącej eksploatacji,
- biblioteka : stan techniczny średni, obiekt wymaga znacznych nakładów remontowych,
- Ośrodek Kultury : stan techniczny budynku niezadawalający, wymagane duże nakłady na remont - kontynuowanie remontu
- obiekty Śremskiego Ośrodka Sportu i Rekreacji : stan techniczny obiektów dobry. Przewiduje się kontynuowanie remontów pokoi hotelowych oraz bieżące konserwacje i naprawy,
- obiekty po zlikwidowanych zakładach mięsnych czasowo wydzierżawione, docelowo przeznaczone do rozbiórki,
- obiekty po zlikwidowanym POM-ie administrowane przez PGKiM, w całości zagospodarowane, docelowo przeznaczone do zbycia lub wynajęcia
- obiekty zlokalizowane na nieruchomościach oddanych w zarząd PGKiM,
- budynek Ośrodka Pomocy Społecznej, po kapitalnym remoncie,
- budynki po zlikwidowanych Warsztatach Szkolnych HCP, czasowo wykorzystywane na handel i usługi,
- obiekty po zlikwidowanym KBO,
- budynek Muzeum Śremskiego,
- budynek Żłobka,
- szalety miejskie, stan techniczny dobry.

Wymieniony wyżej wykaz nieruchomości i obiektów w ujęciu liczbowym przedstawiono w tabeli.

Równoległe z przejmowaniem majątku podejmowane są prace, celem których jest ocena sposobu wykorzystania i zagospodarowania przejętych przez gminę na własność nieruchomości. Ocenie poddawane są głównie grunty i nieruchomości nie przekazane wcześniej we władanie innych niż gmina osób prawnych, fizycznych lub jednostek nie posiadających osobowości prawnej. Dokonanie oceny, o której mowa, wraz z uwzględnieniem potrzeb gminy w tym głównie potrzeb inwestycyjnych stanowi podstawę do podejmowania

Zestawienie zbiorcze w/g stanu na koniec maja 1994 r.

Opis mienia w/g grup rodzajowych	Łączna ilość w ha	Wartość szacunkowa	Sposób zagospodarowania					inne
			w zarządzie	użytkowanie	użytkowanie wieczyste	najem	dzierżawa	
I. Grunty komunalne ogółem	639,7629	—	18,6154	12,2357	88,8085	—	52,7907	467,3126
1. Grunty rolne	27,7240	—	—	—	—	—	4,5200	23,2040
2. Drogi	274,6033	—	—	0,0468	0,8694	—	0,0110	273,6761
3. Lasy	2,9372	—	0,7940	—	—	—	—	2,1432
4. Place i tereny zielone	102,8022	—	—	—	0,8267	—	16,6956	85,2799
5. Ogrody działkowe	—	—	—	—	—	—	—	—
6. Rekreacja, oświata, kultura	12,4998	—	8,9803	0,2259	1,9044	—	—	1,3892
7. Działki budowlane	136,9143	—	5,1247	0,4940	75,5696	—	21,7096	34,0164
8. Działki przemysłowo-handlowe	46,4493	—	3,5627	10,6660	9,0611	—	5,1255	18,0340
9. Cmentarze komunalne	5,8007	—	—	—	—	—	2,1233	3,6774
10. Inne	30,0321	—	0,1537	0,8030	0,5773	—	2,6057	25,8924
II. Obiekty komunalne ogółem:	116	29,171,1	95	2	—	—	14	5
1. Budynki mieszkalne	50	17,824,4	49	—	—	—	—	1
2. Budynki niemieszkalne, budowle	16	163,9	16	—	—	—	—	—
3. Obiekty szkolne	—	—	—	—	—	—	—	—
4. Obiekty przedszkolne	3	1,610,5	3	—	—	—	—	—
5. Miejsko-grmne biblioteki	2	1,991,7	2	—	—	—	—	—
6. Ośrodki kultury i świetlice	2	1,042,8	2	—	—	—	—	—
7. Ośrodki sportu i rekreacji	1	1,315,2	1	—	—	—	—	—
8. Obiekty służby zdrowia	—	—	—	—	—	—	—	—
9. Placówki usługowo-handlowe	3	573,1	3	—	—	—	—	—
10. Inne (dz. gosp.)	39	4,649,5	19	2	—	—	14	4

mowania decyzji w zakresie obrotu nieruchomościami w odniesieniu do konkretnego harmonogramu realizacji zadań inwestycyjnych w latach następnych.

Duża część nieruchomości gminnych została w mijającej kadencji sprzedana lub oddana w użytkowanie wieczyste na cele określone w obowiązujących planach przestrzennego zagospodarowania.

Środki finansowe uzyskiwane przez gminę ze sprzedaży, wynajmu i dzierżawy, użytkowania i zarządu nieruchomości stanowiły każdorazowo znaczący udział w dochodach budżetowych gminy.

Skomunalizowane lecz nie sprzedane dotychczas grunty gminne, przeznaczone w planach zagospodarowania przestrzennego na cele inwestycji mieszkaniowych lub gospodarczych, w przeważającej części wymagają dozbrojenia, co wymaga uwzględnienia przy konstruowaniu wydatków budżetowych w kolejnych latach.

Zadania z zakresu gospodarki gruntami gmina nasza realizuje na podstawie podjętej w grudniu 1993r. przez Radę Miasta i Gminy uchwały w sprawie zasad prowadzenia gospodarki gruntami w gminie Śrem. Do głównych zadań realizowanych obecnie w oparciu o ww uchwałę należy : sprzedaż mieszkań komunalnych i lokali użytkowych jak też sprzedaż gruntów oddanych wcześniej w użytkowanie wieczyste.

Obecnie w końcową fazę wchodzi etap komunalizacji majątku wiejskiego, po zakończeniu którego określone powinny zostać zasady zarządu tym majątkiem przez poszczególne Sołectwa. Podsumowując należy stwierdzić, że :

- sposób przeprowadzenia komunalizacji mienia na podstawie wcześniej przyjętego harmonogramu mimo długiego czasu trwania tego procesu, pozwolił na prawidłowe zarządzanie majątkiem oraz prawidłową realizację zadań gminy,
- przyjęta przez gminę polityka gruntowa pozwala w sposób racjonalny zarządzać majątkiem, przesuując główny ciężar realizacji konkretnych zadań na Zarząd Miasta i Gminy i Urząd,
- istotnym, kolejnym etapem po zakończeniu komunalizacji będzie szczegółowa analiza prawno-własnościowa, co za tym idzie odpowiednie regulacje, jak też szczegółowy opis majątku w celu wyboru najwłaściwszych form jego docelowego zagospodarowania i wykorzystania.

3.3. Drogi i ulice

Łączna długość dróg na terenie gminy wynosi aktualnie 244.3 km. Utrzymanie dróg prowadzi gmina oraz Zarząd Dróg w Środzie Wlkp. (w tym drogi krajowe 46.5 km oraz wojewódzkie poza granicami miasta 75.8 km).

Na gminie spoczywa obowiązek utrzymania na terenie miasta dróg wojewódzkich i lokalnych miejskich oraz gminnych. Oznacza to, że poza ulicami : Sikorskiego, Kilińskiego, Piłsudskiego, Gostyńską, Powstańców Wlkp. i Rolną (drogi krajowe) oraz ulicami : Moniuszki, Paderewskiego, Chopina, Szymanowskiego i Konstytucji 3 Maja (drogi osiedlowe) zarządcą dróg w mieście Śrem jest Zarząd Miasta i Gminy. Łączna długość tych dróg wynosi 122 km, w tym 59 km jest utwardzonych, a 41.5 km posiada nawierzchnię asfaltową. W 1990r. liczby te wynosiły odpowiednio 118, 55 i 35 km. Największym przedsięwzięciem ostatnich lat było wybudowanie nowego odcinka ul. Grunwaldzkiej. W

okresie tym powstało też szereg nowych chodników i parkingów. W latach 1990-1994 w zakresie utrzymania, remontów i budowy dróg wykonano następujące zadania :

I. Na terenie gminy.

1. Droga wojewódzka nr 619 Mórka - Melpin, na odcinku od wsi Mórka do granicy gminy ułożono dywanik asfaltowy na istniejącej podbudowie tłuczniowej - ok. 6000 m² (1990r.) droga ta znajduje się w zarządzie Zarządu Dróg w Środzie Wlkp.
2. Droga gminna nr 3025 Dąbrowa - Mateuszewo, ułożono dywanik asfaltowy na istniejącej podbudowie tłuczniowej - ok. 12.270 m² (1991 r.)
3. Droga gminna nr 3005 Nochowo - Marszewo, na terenie wsi Nochowo ułożono dywanik asfaltowy na istniejącej podbudowie tłuczniowej - ok. 4680 m² (1991 r.)
4. Droga wiejska we wsi Dalewo, ułożono dywanik asfaltowy na istniejącej podbudowie tłuczniowej - ok. 3850 m² (1990r.).

II. Na terenie miasta Śrem (drogi lokalne - miejskie i wojewódzkie) :

1* . Ulica Grunwaldzka

- na odcinku od ul. Staszica do ul. Kilińskiego ułożono na istniejącej nawierzchni asfaltowej nowy dywanik asfaltowy - ok. 11000 m² (1990 r.)
- na odcinku od ul. 1 Maja do ul. Kilińskiego wybudowano nowe parkingi przykrawężnikowe - 1800 m² (1993 r.)
- na odcinku od ul. Kilińskiego (od stacji redukcyjnej gazu) do ul. Chełmońskiego wybudowano od podstaw nowy odcinek drogi z jedną warstwą dywanika asfaltowego - ok. 5300 m² (1991-1992r.). Budowa ta była rozpoczęciem większej modernizacji ul. Grunwaldzkiej.
- w rejonie nowego targowiska na przejściach dla pieszych wybudowano sygnalizację świetlną (1993 r.)

2* . Ulica 1 Maja

- ułożono na istniejącej nawierzchni asfaltowej nowy dywanik asfaltowy ok. 3200 m² (1992 r.)
- wybudowano nowy chodnik na odcinku od ul. Grunwaldzkiej do wjazdu do Szkoły Podstawowej Nr 5 (do bloku ulica Chłapowskiego 12) - ok. 710 m² (1991 r.)
- wykonano remont kapitalny chodnika na odcinku od ul. Grunwaldzkiej do wjazdu do bloku ul. 1 Maja 3 - ok. 320 m² (1992 r.)
- w rejonie butików (na przeciw parkingu - starego targowiska) wykonano remont kapitalny, a częściowo wybudowano nowe chodniki z polbruku i płytek wibroprasowanych - ok. 860 m² (1993 r.)

3* . Ulica Matuszewskiego

- na odcinku od ul. Wielkiej Rzeźnickiej do ul. Wschodniej wybudowano nową nawierzchnię z trylinki - ok. 1150 m² oraz chodniki - ok. 420 m² (1990 r.)
- na odcinku od Pl. 20 Października do ul. Piłsudskiego wykonano remont kapitalny chodnika z polbruku - ok. 230 m² (1993 r.)
- na odcinku od ul. Piłsudskiego do ul. Wielkiej Rzeźnickiej (lewa strona) wykonano remont kapitalny chodnika - ok. 250 m² (1992 r.)

4* . Ulica Chłapowskiego

- w rejonie starego targowiska - wzdłuż pawilonów handlowych wykonano remont kapitalny chodnika - ok. 400 m² (1991 r.)

- w rejonie przystanków autobusowych przy starym targowisku wybudowano zatoki autobusowe z polbruku - ok. 205 m² (1992 r.)
- 5* . Ulica Poznańska
 - na odcinku istniejącej nawierzchni jezdni z kostki granitowej wykonano przełożenie tej kostki - ok. 1600 m² oraz remont kapitalny chodników z płyt sześciokątnych - ok. 950 m² (1991r.)
- 6* . Ulica Zamenhofa
 - na odcinku od ul.Powstańców Wlkp. do ul.Modrzewskiego na istniejącej nawierzchni asfaltowej ułożono nowy dywanik asfaltowy - ok. 1850 m² (1993 r.)
 - * - drogi wojewódzkie w mieście będące w zarządzie Zarządu Miasta i Gminy Śrem na zasadzie porozumienia (zadania zlecone) z Urzędem Wojewódzkim Poznań.
- 7. Ulica Wojska Polskiego
 - na odcinku od ul.Kilińskiego do ul.Przemysłowej na istniejącej nawierzchni z trylinki ułożono dwie warstwy dywanika asfaltowego oraz na odcinku od ul.Przemysłowej do ul.Zamenhofa na istniejącej podbudowie z tłucznia ułożono dwie warstwy dywanika asfaltowego - ogółem ok. 4770 m² (1990-1991r.)
- 8. Plac 20 Października
 - na całości wykonano remont kapitalny chodników z polbruku - ok. 2400 m² (1992-1993r.)
- 9. Ulica Szkolna
 - na odcinku od ul.Piłsudskiego do Pl.20 Października na istniejącej nawierzchni asfaltowej nowy dywanik asfaltowy - ok. 300 m² oraz wykonano remont kapitalny chodników z polbruku - ok. 170 m² (1992 r.)
- 10. Ulica Wąska
 - na całości wykonano przełożenie istniejącej nawierzchni jezdni z bruku - ok. 320 m² oraz remont kapitalny chodników - ok. 150 m² (1991 r.)
- 11. Ulica Ogrodowa
 - na odcinku od ul.Polnej do ul.Akacjowej wykonano nawierzchnię jezdni z bruku (po robotach kanalizacyjnych) - ok. 1150 m² oraz remont kapitalny chodników - ok. 500 m² (1991 r.)
- 12. Ulica Akacjowa
 - na całości wykonano nawierzchnię jezdni z bruku (po robotach kanalizacyjnych) - ok. 440 m² oraz remont kapitalny chodnika - ok. 200 m² (1992r.)
- 13. Ulica Dąbrowskiego
 - na odcinku od ul.Polnej do ul.Kościuszki wykonano nawierzchnię jezdni z bruku (po robotach kanalizacyjnych) - ok. 1100 m² oraz remont kapitalny chodników - ok. 400 m² (1991r.)
 - na odcinku od ul.Kościuszki w kierunku ul.Szewskiej wykonano remont kapitalny chodnika z polbruku - ok. 50 m² (1993 r.)
- 14. Ulica Gołębia
 - na odcinku od ul.Dąbrowskiego do ul.Ogrodowej wykonano nawierzchnię z bruku (po robotach kanalizacyjnych) ok. 230 m² oraz remont kapitalny chodnika - ok. 70 m² (1992 r.)
- 15. Ulica Nadbrzeżna

- na odcinku zakończenia bruku do połączenia z ulicą Zachodnią wybudowano z trylinki nawierzchnię jezdni - ok. 2200 m² (1992 r.)

16. Ulica Tylna

- na odcinku od ul. Poznańskiej do Pl. 20 Października wykonano remont kapitalny chodnika z polbruku i płytki wibro-prasowanej - ok. 210 m² (1992 r.)

17. Ulica Targowa

- po stronie kościoła Św. Ducha wykonano remont kapitalny chodnika ok. 170 m² (1992 r.)

18. Ulica Wielka Rzeźnicka

- na odcinku od ul. Matuszewskiego do Nowego Rynku wykonano remont kapitalny chodnika - ok. 380 m² (1992 r.)

19. Ulica Ks. Jerzego Popiełuszki

- na odcinku od wjazdu PWiK do PGKiM wybudowano chodnik - ok. 150 m² (1992 r.)

20. Ulica Fabryczna

- po stronie cmentarza parafialnego wykonano remont kapitalny chodnika - ok. 300 m² (1991 r.)

21. Ulica Kołłątaja

- na połączeniu z ul. Jasną wybudowano od podstaw nawierzchnię jezdni z dywanikiem asfaltowym - ok. 540 m² oraz wykonano remont kapitalny chodnika - ok. 100 m² (1993 r.)

22. Ulica Zachodnia

- na końcowym odcinku asfaltowym nawierzchni jezdni (lewa strona) wybudowano chodnik - ok. 300 m² (1991 r.)

23. Ulica Polna

- na połączeniu z ul. Dąbrowskiego wybudowano nawierzchnię jezdni z trylinki (po robotach kanalizacyjnych) ok. 134 m² oraz remont kapitalnych chodnika ok. 60 m² (1991 r.)

24. Parking na Jezioranach (stare targowisko)

- na całości wykonano - ułożono nowy dywanik asfaltowy - ok. 4000 m² (1993 r.)

25. Cmentarz komunalny

- wybudowano od podstaw drogę z nawierzchnią asfaltową ok. 1160 m² (1992 r.)

26. Ulica Powstańców Wielkopolskich

- na odcinku od ul. Reja do ul. Mickiewicza (w rejonie "Delikatesów") oraz od budynków Spółdzielni "Warta" do ul. Kołłątaja wybudowano od podstaw chodnik z płytek wibro-prasowanych - ok. 490 m² (1993 r.)

- droga ta znajduje się w Zarządzie Dróg w Środzie Wlkp.

Poza w/w zadaniami wykonano w Śremie generalną wymianę i remont oznakowania pionowego oraz wprowadzono na drogach wojewódzkich w mieście i niektórych lokalnych - miejskich (np. ul. Wojska Polskiego, Plac 20 Października) oznakowanie poziome. Wykonuje się także na bieżąco remonty cząstkowe jezdni i chodników.

Wykonywany jest też chodnik na ulicy Kilińskiego na odcinku od ul. Chłapowskiego do drogi wjazdowej do ogrodów działkowych - ok. 800 m² - droga ta znajduje się w zarządzie Zarządu Dróg w Środzie Wlkp. Wiele ulic w mieście i dróg gminnych przedstawia jeszcze stan niezadowolający, co jest efektem wieloletnich zaniedbań w tym zakresie. Na wielu ulicach nie można było wcześniej wykonać nawierzchni w związku z budową kanalizacji. Jest to jedno z zadań priorytetowych na najbliższe lata. Niezależnie od tego,

ze drogi krajowe nie należą do gminy uznając wagę zagadnienia podejmowane były i są następujące przedsięwzięcia :

- poszerzenie i regulacja ul. Kilińskiego
- malowanie częściowe oznakowania
- budowa chodników
- przedstawienie do RDDP wykazów zadań koniecznych do wykonania na drogach i wykazów budowy nowych dróg.

W ramach opracowanej koncepcji poszerzenia ul. Kilińskiego nastąpi przebudowa skrzyżowania z ulicami Kolejową i Mickiewicza, wyburzenie budynków byłych Warsztatów Szkolnych, oraz budowa przejścia dla pieszych w nasypie kolejowym.

W związku ze wzrastającym natężeniem ruchu samochodowego ważną sprawą są również parkingi. W ostatnich latach usprawniono problem parkowania samochodów poprzez wykonanie oznakowania poziomego w głównych ciągach komunikacyjnych miasta. Wybudowano również nowe parkingi w rejonie ulicy Wojska Polskiego oraz Grunwaldzkiej. Wybudowano też dodatkowy tymczasowy parking przy ul. Chłapowskiego na Jezioranach.

W najbliższych latach należy rozwiązywać problemy :

- miejsc parkingowych i garażowych dla osiedli Jeziorany i Helenki
- nowych miejsc garażowych zastępujących garaże blaszane
- parkowania i ruchu samochodów ciężarowych
- wybudowania (utwardzenia) parkingu pod mostem dla prawobrzeżnej części miasta, w rejonie kościoła Św. Ducha.
- miejsc parkowania dla rowerów

3.4. *Utrzymanie czystości i wysypiska*

Utrzymanie czystości gmina zleciła Przedsiębiorstwu Gospodarki Komunalnej i Mieszkaniowej. Obowiązek utrzymania porządku w posesjach prywatnych i wokół nich zgodnie z obowiązującym prawem należy do ich właścicieli.

W ostatnich latach podjęto szereg działań zmierzających do poprawy zastanego stanu rzeczy. W pierwszej kolejności rozbudowano wysypisko w Górze powiększając je o nową kwaterę. Na wysypisku powstał też punkt mycia kontenerów na śmieci, co wpłynęło na poprawę stanu sanitarnego w mieście. Przy wysypisku zlokalizowano także punkt przeładunkowy odpadów poubojowych, dzięki czemu nie są one składowane na wysypisku, lecz przerabiane na mączkę. Po opracowaniu koncepcji gospodarki odpadami w gminie zrealizowano budowę pierwszego wiejskiego punktu gromadzenia odpadów dla wsi położonych na terenie Agroekologicznego Parku Krajobrazowego. Wybudowano też nowy mogielnik na środki ochrony roślin w Mateuszewie, który posiada zabezpieczenia chroniące środowisko przed skażeniem tymi środkami, w postaci wyfoliowanego bunkra betonowego. Podjęto też działania zmierzające do odzysku surowców wtórnych (rozstawiono pojemniki na makulaturę, szkło i tworzywa oraz uruchomiono objazdowy punkt skupu makulatury). Przystąpiono ponadto do przerabiania dotychczasowych pojemników, aby wydzielić w nich komory na surowce wtórne. Najbliższe lata należy poświęcić na ulepszenie systemu selektywnej zbiórki surowców wtórnych, co powinno ograniczyć ilość odpadów składo-

wanych na wysypisku. Przedłużenie eksploatacji tego wysypiska do roku 1999 możliwe będzie po zakupieniu w tym roku kompaktora do zagęszczania śmieci. Inne sposoby rozwiązywania problemu odpadów jak spalanie śmieci i kompostowanie, są dla naszej gminy i gmin sąsiednich, obecnie nieopłacalne.

Podjęto też szereg działań zmierzających do poprawy stanu czystości i estetyki miasta i gminy poprzez likwidację dzikich wysypisk śmieci. Każdy zaśmiecony teren porządkowano i w miarę możliwości finansowych zagospodarowywano celem niedopuszczenia do ponownego zaśmiecenia.

Najlepszym tego przykładem jest kompleks boisk w obrębie osiedla przy Nowej Strzelnicy i ul. Grota Roweckiego, wykorzystywany przez Szkołę Podstawową Nr 1 i okolicznych mieszkańców lub tymczasowy zajazd dla autobusów komunikacji miejskiej przy ul. Szkolnej (za targowiskiem).

3.5. Wodociągi

Zaopatrzenie ludności w wodę było szczególnie pilnym zadaniem do rozwiązania. Kilkudziesięcioletnie zaniedbania w tym zakresie zmuszały do podjęcia pilnych i efektywnych rozwiązań. Ostatecznie problem wody w mieście rozwiązany został przez wybudowanie nowej nitki technologicznej obok istniejącej stacji uzdatniania wody oraz modernizację starej stacji. Wybudowano także nowe studnie głębinowe i rurociąg wody surowej. Zdołano uniknąć budowy bardzo kosztownej nowej stacji o wartości ok. 120 mld zł, poprzez wydatkowanie środków na modernizację tj. ok. 6 mld zł. Obecnie produkcja wody pokrywa całkowicie zapotrzebowanie. Od 1992r. woda w mieście przestała być racjonowana. W najbliższych latach konieczne jest opracowanie i wdrożenie programu utrzymania i modernizacji (automatyzacji) wodociągu miejskiego. W ostatnich czterech latach znacznie rozbudowano sieć wodociągową gminy. Długość sieci w mieście, w 1990r. wynosiła 74 km, a obecnie w 1994r. wynosi 77,2 km. Na wsi w 1990r. długość sieci wynosiła 46 km, co stanowiło 72 % zwodociągowanych gospodarstw domowych. Obecnie, w 1994r. uwzględniając wodociągi w trakcie realizacji, długość sieci wynosi 84 km, co stanowi 92 % zwodociągowanych gospodarstw domowych. Wodociągi wiejskie szczegółowo opisano w pkt 3.20 pt. "Zadania realizowane w Sołectwach".

Najbliższe i perspektywiczne działania dotyczące zaopatrzenia w wodę, winny uwzględnić ochronę zasobów wodonośnych. Szczególnym zagrożeniem wód podziemnych jest nielegalnie wybudowana ubojnia w Olszy. W sprawie tej odbyło się postępowanie w Prokuraturze Rejonowej w Śremie. Obecnie sprawa toczy się również w postępowaniu administracyjnym w Urzędzie Rejonowym w Śremie. W wyniku tego postępowania mogą być dwa rozstrzygnięcia tzn.: rozbiórka lub przejęcie na rzecz Skarbu Państwa.

3.6. *Kanalizacja sanitarna i oczyszczanie ścieków*

Sieć kanalizacyjna z długości ok.36 km w 1990r.została rozbudowana do 48 km i obejmuje 90 % wszystkich gospodarstw domowych licząc dla całej gminy. W ostatnich latach wykonano szereg strategicznych inwestycji w tym zakresie. Do największych należy zaliczyć kolektory E, da, i Psarskie. Stopień skanalizowania miasta osiągnął blisko 98%. Skanalizowane zostały też pierwsze trzy wsie tj. Krzyżanowo, Psarskie oraz Bodzyniewo, gdzie powstała też biologiczno-chemiczna oczyszczalnia ścieków. W ostatnich latach dokonano modernizacji miejskiej oczyszczalni ścieków poprzez wybudowanie instalacji odsiarczania biogazu, recyrkulacji ścieków, modernizacji niektórych urządzeń. W bieżącym roku wykonana zostanie prasa komorowa do odwadniania osadów, które będą służyć do rekultywacji terenów zielonych.

Najważniejsze kierunki działań na najbliższe lata to :

- skanalizowanie nowych obszarów zabudowy miasta
- wybudowanie kolektora do Nochowa, służącego wsi oraz jednocześnie stanowiącego uzbrojenie strefy gospodarczej w Nochowie.
- kanalizowanie wsi

3.7. *Kanalizacja deszczowa*

Całkowita długość kanalizacji deszczowej wynosi aktualnie ponad 47 km i obejmuje swoim zasięgiem około 90 % powierzchni miasta. Utrzymanie jej w należytym stanie technicznym i konserwacje powierzono PWiK w Śremie.

Najważniejsze kierunki działań na najbliższe lata to:

- wymiana sieci, które eksploatowano jako ogólnospływowo z odnowieniem nawierzchni dróg
- budowa sieci na nowych osiedlach : Psarskie, ul.Kosynierów, ul.Wybickiego, jednostka B Helenki
- budowa sieci ul.Staszica, działki rzemieślnicze.

3.8. *Zieleń*

Utrzymanie zieleni nadaje miastu nie tylko korzystny wygląd, ale zapewnia też lepsze warunki życia mieszkańcom. Na terenie miasta znajduje się łącznie około 125 ha zieleni (łącznie z ogrodami działkowymi). Oprócz tego na tereny zielone składają się skwery i zieleńce wokół zakładów pracy, na terenach prywatnych, etc. Największymi obszarami zieleni pozostają nadal: Park im. Powstańców Wlkp. i Park Odlewników.

Jeszcze w bieżącym roku powstanie niewielki park o pow. 1.9 ha przy Os. Helenki "A" oraz kontynuowana będzie budowa parku u zbiegu ul. Kilińskiego, Grunwaldzkiej i Sikorskiego o pow. 22 ha, rozpoczęta w 1993r. Zachowanie istniejących terenów zielonych oraz powstanie nowych spowoduje, że osiągnięta zostanie w Śremie norma WHO przewidująca 50 m² zieleni na osobę. Przywiązywanie dużej wagi do utrzymania zieleni spowodowało, że osiągnięto poprawę stanu wtórnych zanieczyszczeń atmosfery m.in. przez rekonstrukcję i zakładanie nowych zieleńców wzdłuż głównych ciągów komunikacyjnych. Utrzymanie zieleni miejskiej powierzono w ramach umów PGKiM oraz jednemu zakładowi prywatnemu.

W najbliższych latach należy dążyć do zakładania trawników na obszarach gdzie występuje goły grunt. Powoduje to pylenie pogarszające czystość powietrza. Odnosi się to szczególnie do osiedli mieszkaniowych należących do Spółdzielni Mieszkaniowych. Również w najbliższych latach należy utrzymać dotychczasową politykę nasadzenia nowych drzew i krzewów.

W ostatnich czterech latach nasadzono w mieście i na terenie wsi ponad 20 tysięcy drzew i krzewów.

3.9. Cmentarze

Na terenie miasta znajdują się trzy cmentarze tj. jeden komunalny oraz dwa cmentarze parafialne. W gestii gminy znajduje się wyłącznie cmentarz komunalny zarządzany przez PGKiM.

W latach 1992-93 na cmentarzu komunalnym wykonano nowe alejki oraz wyasfaltowano główną aleję cmentarną. Nasadzono również nowe drzewa i krzewy. W 1990 r. decyzją administracyjną Burmistrza, na wniosek parafii i mieszkańców, ponownie został otwarty cmentarz przy ul. Cmentarnej. Oba cmentarze parafialne zostały wpisane do rejestru zabytków. Koszty związane z wywozem śmieci oraz dostawą wody na obu cmentarzach pokrywa gmina, wychodząc z założenia, że takie działanie ma charakter publiczny i leży w interesie mieszkańców. Gmina opiekuje się też kwaterami podopiecznych Państwowych Domów Opieki Społecznej oraz grobami i pomnikami wojennymi. W ramach tej opieki wykonano betonowe obudowy mogił podopiecznych PDPS oraz renowację wszystkich tablic i pomników (Powstańców Wielkopolskich, Powstańców 1848r. i grobów wojennych na cmentarzu przy ulicy Cmentarnej). W 1993r. przeniesiono grób żołnierzy radzieckich z Placu 20 Października na cmentarz komunalny, gdzie zrekonstruowano pomnik. Przeniesienie odbyło się na podstawie decyzji wydanej przez Wojewodę Poznańskiego na wniosek Burmistrza, z pełną aprobatą Konsula Rosji. Groby przeniesiono z pełnym poszanowaniem i czcią należną zmarłym. W wyniku podjętych działań odzyskano naturalną funkcję rynku - Placu 20 Października. W planie zagospodarowania przestrzennego przewidziano lokalizację nowego cmentarza w rejonie wsi Nochowo. Przewiduje się, że uruchomienie nowej lokalizacji będzie konieczne po roku 2000.

3.10. Targowiska

Do września 1993r. na terenie miasta funkcjonowało prowizoryczne targowisko na parkingu przy ulicy Chłapowskiego na Jezioranach. Było to targowisko tymczasowe, które powstało samoistnie. Gwałtowny rozwój handlu w latach 1990 i 1991, głównie obwoźnego skutkowało wieloma problemami na osiedlu. Powodowało pogorszenie stanu środowiska, ogromny wzrost ruchu samochodowego na osiedlach oraz zniszczenia zieleni. Konflikty między handlowcami, a następnie napływ osób handlujących ze Wspólnoty Niepodległych Państw powodowały wzrost zagrożenia porządku i bezpieczeństwa publicznego. Stąd w pierwszym etapie Zarząd Miasta i Gminy doprowadził do poprawy w zakresie ładu i porządku poprzez uregulowania w drodze uchwał Rady (komplet przepisów targowiskowych).

Postanowiono również, że drugim etapem będzie nowa lokalizacja targowiska. W tym celu wybrano obszar objęty ulicą Grunwaldzką, Kilińskiego i Długą. Obszar nowego Centrum Handlowego podzielono na dwie części :

- targowisko miejskie - realizowane przez miasto
- pasaż handlowy - realizowany przez inwestora wyłonionego w drodze przetargu.

Zarząd nie uczestniczy finansowo w budowie pawilonów handlowych, które realizowane są na zasadach wyłącznie komercyjnych.

Nowe targowisko miejskie przy ul. Grunwaldzkiej oddano do użytku we wrześniu 1993r. Zajmuje ono teren 10.300 m² z czego powierzchnia przeznaczona do prowadzenia działalności handlowej wynosi około 2.500 m². Pozostała powierzchnia to zieleni, chodniki, ciągi komunikacyjne. Kompleksowe zagospodarowanie całego tego terenu (pawilony handlowe, parkingi, postój taksówek, dojazd komunikacją miejską) stworzyło tu Centrum Handlowe, które wkrótce uzupełnione zostanie zielenią od strony ul. Kilińskiego. Na rogu ul. Grunwaldzkiej i Kilińskiego (po stronie targowiska) przewiduje się budowę kawiarni - restauracji. Zgodnie z uchwałą Zarządu z grudnia 1993r., Zarządca targowiska, którym jest PGKiM został zobowiązany do wyposażenia targowiska w kolejne stragany. Tym samym po ich wykonaniu powinien zniknąć problem "bud" wokół i na targowisku. Konstrukcja nowych straganów została uzgodniona z przedstawicielami handlujących na targowisku, a więc potrzeby większości handlowców zostaną zaspokojone.

Drugim targowiskiem na obszarze miasta jest plac przy ulicy Szkolnej. Jest on wykorzystywany okresowo, głównie do handlu bydłem i trzodą chlewną.

Oddzielnym tematem jest handel realizowany w sklepach. W gospodarce rynkowej handel ten nie musi i nie powinien być regulowany, rozwija się samoistnie w zależności od potrzeb. Wymagana jest jednak odpowiednia polityka w zakresie wydawania nowych decyzji lokalizacyjnych w odniesieniu do dużych supermarketów na obszarach gęsto zabudowanych. Należy je lokalizować na obrzeżach miasta, gdyż zlokalizowane w śródmieściu mogłyby załamać sieć handlu w sklepach małych.

Rozwój handlu jest elementem bardzo pozytywnym. Uznając ten fakt w 1991 roku zlokalizowano przy parkingu na Jezioranach ciąg tymczasowych pawilonów handlowych. Pawilony te miały być zlikwidowane w 1994 r. Biorąc pod uwagę nowe okoliczności - nie zakończenie budowy nowych pawilonów handlowych w budynku nr 79 na Jezioranach przez Spółdzielnię Mieszkaniową oraz nie zakończenie budowy pawilonów handlowych przy targowisku - Zarząd postanowił obecnie ich nie likwidować. Sprawa ta będzie

uregulowana w uzgodnieniu z SM biorąc pod uwagę bilans powierzchni handlowych na Jezioranach oraz aktualne potrzeby.

3.11. Komunikacja miejska

Poprawa funkcjonowania komunikacji miejskiej nastąpiła w momencie zmiany przewoźnika wyłonionego drogą przetargu tj. od 1 maja 1992r. Do tego czasu obsługiwana ona była przez PKS. Podjęcie obsługi komunikacyjnej miasta przez MPK Kórnik spowodowało wzrost jakości świadczonych usług. Komunikacja funkcjonuje niezawodnie, z dużą punktualnością. Poprawiła się czystość autobusów i kultura obsługi pasażerów. Dzięki odpowiednim działaniom gminy zmierzającym do zapewnienia maksymalnego poziomu usług w optymalnym ich zakresie, przy minimalizacji dofinansowania z budżetu gminy oraz jednoczesnym utrzymaniu cen biletów na możliwie niskim poziomie - uzyskano następujące efekty :

- wzrost liczby przewożonych pasażerów z 37 do 55 tys. miesięcznie,
- zmniejszenie ilości kursów z 85 do 73,
- wzrost efektywności z 42 do 66 % (stopień samofinansowania)
- zmniejszenie przebiegu o ok. 3.000 km miesięcznie,
- wzrost średniej ilości pasażerów z 15 do 24 na jeden kurs.

Pogodzenie tych na pozór sprzecznych oczekiwań, było możliwe dzięki głębokiej analizie funkcjonowania komunikacji i wprowadzonym do niej zmianom. Aktualnie rocznie korzysta z komunikacji miejskiej ponad 550 tys. osób na 11-stu funkcjonujących liniach. Roczny przebieg autobusów wynosi ok.195 tys. km. Wysokość dotacji z budżetu w roku 1993 była najniższa od 1990 r. i wyniosła 680 mln.

Aby poprawić obsługę pasażerów wprowadzono też w 1992r. kasowniki elektroniczne oraz dokonano wymiany wiat przystankowych (do końca 1993r. 10 szt. w roku bieżącym kolejnych 6). Ponadto, od połowy bieżącego roku wejdzie do eksploatacji nowy autobus.

Najważniejsze działania na najbliższe lata to :

- zapewnienie docelowej bazy autobusowej
- dalsza wymiana autobusów.

3.12. Oświetlenie ulic i dróg

Całkowita ilość punktów oświetleniowych na terenie miasta i gminy wynosi aktualnie około 1.200 szt z czego ok. 1.000 przypada na miasto.

W ostatnim okresie wykonano nowe instalacje oświetleniowe na następujących ulicach: Wojska Polskiego, Szeroka, Nadbrzeżna, Grunwaldzka, Kręta, Kosynierów, Wiejska, Środkowa, Kołtąta oraz na terenie Osiedla Psarskie i we wsiach Łęg i Pełczyn. W 1992 r. zamontowano zegary astronomiczne sterujące oświetleniem ulicznym, dzięki czemu uzyskano oszczędności zużycia energii elektrycznej o ok. 20 %. Prowadzone są

prace przygotowawcze i projektowe nad oświetleniem dróg wylotowych z miasta. Ponieważ są to drogi krajowe to budowa oświetlenia winna być sfinansowana ze środków rządowych, poprzez RODP. W najbliższych latach winno być wykonane oświetlenie dróg krajowych :

- na ul.Kilińskiego do Nochowa.
- na ul.Gostyńskiej do skrzyżowania z ul.Rolną (ze stacją CPN),
- na ul.Piłsudskiego, od parku do zakończenia zabudowań w kierunku Poznania.

Również ostatecznego uregulowania wymaga finansowanie oświetlenia na drogach krajowych. Obecnie, podobnie jak inne gminy w Polsce, zmuszeni jesteśmy płacić za oświetlenie dróg krajowych - mimo, że jest to zadanie rządowe. W najbliższych latach, na drogach znajdujących się w gestii gminy, należy głównie :

- wykonać remont kapitalny oświetlenia ul.Chłapowskiego (poprawa napięcia oświetlenia)
- ul.Wojska Polskiego modernizacja na odcinku między Szeroką a Kilińskiego,
- ul.Wybickiego - budowa oświetlenia,
- ul.Mickiewicza - modernizacja oświetlenia.

Eksploatacją oświetlenia na drogach zajmuje się Posterunek Energetyczny w Śremie. Jest to zadanie zlecone przez gminę w drodze umowy.

3.13. *Zaopatrzenie w energię ciepłą, elektryczną i gaz*

Ważnym elementem infrastruktury w mieście jest sieć ciepłownicza. Aktualna jej długość wynosi 14.42 km i obejmuje swym zasięgiem 35 % gospodarstw. Jej rozbudowa, której największym przedsięwzięciem ostatnich lat był ciepłociąg wybudowany od ul.Wojska Polskiego do Os. Helenki, pozwoliła na zabezpieczenie dostaw energii cieplnej do osiedli mieszkaniowych oraz umożliwiła likwidację lokalnych kotłowni, a tym samym poprawę stanu zanieczyszczeń atmosfery.

Zaopatrzeniem w energię ciepłą zajmuje się Przedsiębiorstwo Energetyki Ciepłej w Śremie. Obszar działania Przedsiębiorstwa obejmuje gminy : Śrem, Czempień, Mosina, Stęszew i Puszczykowo. Sieć ciepła podlega corocznym remontom. W ostatnich latach sieć została wyposażona w nowe układy automatyki, które na skutek poprawy sprawności sieci pozwoliły wyeliminować znaczne straty ciepłe.

W zależności od rodzaju i tempa budownictwa na obszarze Helenki (jednostka B) oznaczony zostanie termin wykonania modernizacji starego odcinka ciepłociągu w pobliżu Odlewni Żeliwa. Producentem ciepła jest elektrociepłownia Odlewni Żeliwa.

Kolejnym istotnym tematem w zakresie infrastruktury jest sieć elektro-energetyczna. Kompetencyjnie jest to zadanie Zakładu Energetycznego, jednak ze względu na wagę tematu gmina występuje o rozbudowę sieci i zwiększenie mocy dla miasta. Ma to kapitalne znaczenie z punktu widzenia warunków rozwoju gospodarczego.

Zasilaniem energetycznym objętych jest 100 % gospodarstw domowych i zakładów produkcyjnych. Obecnie sieć jest remontowana i modernizowana w czym partycypuje też gmina.

Najpilniejsze zadania na najbliższe lata to :

- budowa GPZ,
- linia zasilania GPZ Helenki 110 kV
- rozbudowa GPZ
- budowa linii zasilających 15 kV oraz lokalnych stacji transformatorowych w najbliższym czasie to: działki rzemieślnicze w rejonie ulic Staszica, Narzędziowej, Zamenhofa, Osiedle Psarskie - działki mieszkaniowe II etap, zasilanie terenów jednostki B osiedla Helenki.

Ważnym tematem w zakresie infrastruktury jest również sprawa zaopatrzenia w gaz.

Miasto posiada rozwiniętą sieć gazociągową, której aktualna długość wynosi 46.1 km (w 1990 r. 43.5 km) i obejmuje swoim zasięgiem ok. 75 % gospodarstw domowych. Łączna liczba odbiorców gazu wynosi aktualnie 9.171.

Zarząd nad wszystkimi w/w sieciami infrastruktury sprawują specjalistyczne przedsiębiorstwa (PEC,ZE,WZG). Finansowanie lub współfinansowanie tych zadań przez gminę pozwala na rozwój tych sieci ,a przez to zapewnienie warunków rozwojowych dla gminy.

Wsie zaopatrywane są w gaz płynny. Dystrybucją gazu płynnego zajmuje się PGKiM w Śremie oraz prywatni przewoźnicy.

3.14. Komunalne budownictwo mieszkaniowe i gospodarka mieszkaniowa

Potrzeby mieszkaniowe ludności realizowane są poprzez różne typy budownictwa. Na dzień dzisiejszy liczba poszczególnych typów mieszkań przedstawia się następująco:

- mieszkania spółdzielcze	4.943
- mieszkania zakładowe	1.255
- mieszkania komunalne	913
- mieszkania prywatne czynszowe	480
- pozostałe	600

W latach 1990-94 przyrost ilości mieszkań nastąpił praktycznie tylko w sektorze spółdzielczym - 922 oddane mieszkania i w ramach realizowanego budownictwa jednorodzinnego - 131 oddanych budynków.

Zasoby komunalne w dużej mierze znajdują się w budynkach starych, sprzed 1945 r. (45,5 % wszystkich zasobów).

Wyposażenie techniczne mieszkań komunalnych jest następujące :

- 30 % wyposażonych w: c.o.; c.w.; gaz, wod.-kan.; łazienki, w.c.
- 30 % wyposażonych w: gaz, wod.-kan., łazienki, w.c.
- 20 % wyposażonych w: gaz, wod.-kan., w.c.
- 20 % wyposażonych w: gaz, wod.-kan.

Mieszkania komunalne przydzielane są zgodnie z listami przydziałów, które opracowuje Społeczna Komisja Mieszkaniowa przy Burmistrzu Miasta i Gminy w Śremie.

W latach 1990-1994 przydzielono łącznie 119 lokali mieszkalnych. W sprawach mieszkaniowych w latach tych wydano łącznie 330 decyzji administracyjnych, które regulowały obok przydziałów mieszkań, kwestie : zamiany mieszkań, przyznania dodatkowej powierzchni mieszkalnej, zwolnienie z kaucji lub rozłożenie jej na raty, poszerzenie powierzchni mieszkalnej lokalu.

Gmina jest organem wykonawczym wyroków sądowych o eksmisję. W swoich zasobach gmina wykonała 25 wyroków eksmisyjnych.

W ramach szeroko pojętej gospodarki lokalami komunalnymi przyjęte zostały zasady najmu lokali użytkowych stanowiących mienie komunalne, dzięki czemu można prowadzić racjonalną gospodarkę lokalami użytkowymi.

Obok lokali użytkowych wynajmowanych na zasadach komercyjnych, wynajmuje się lokale użytkowe osobom fizycznym lub prawnym prowadzącym działalność społecznie użyteczną lub niezwykle ważną dla potrzeb lokalnego środowiska.

Gmina wychodząc na przeciw problemom mieszkaniowym przystąpiła do realizacji programu pilotażowego Towarzystwa Budownictwa Społecznego i Śremskiego Programu Mieszkaniowego, co jeszcze w tym roku spowoduje oddanie do użytku 36 nowych mieszkań. Mieszkania te będą wynajmowane na zasadach czynszu ekonomicznego, a zatem ich eksploatacja nie będzie stanowiła obciążenia budżetu gminy. Jest to rozwiązanie nowatorskie na skalę ogólnopolską, a na bazie doświadczeń zebranych w Śremie podobne rozwiązania będą w przyszłości stosowały inne gminy w Polsce. Mieszkania są w pełnym standardzie i olicznikowane. Budowane są w technologii tradycyjnej ze szczególnym uwzględnieniem energo-oszczędności budynku, co w efekcie przyczyni się do znacznego potania kosztów eksploatacji poszczególnych lokali.

3.15. Ochrona środowiska

W momencie utworzenia samorządów lokalnych przydzielono im do realizacji określone prawa i obowiązki w dziedzinie ochrony środowiska. Pierwsze pozytywne doświadczenia w tym zakresie stały się przesłanką do przekazywania gminom kolejnych kompetencji w tej dziedzinie, czego przykładem jest nowa ustawa o ochronie przyrody.

W 1991r. za potrzebę chwili uznano konieczność oceny aktualnego stanu środowiska i wyznaczenie zadań do realizacji w celu poprawy jego stanu. Wyrazem tego było przyjęcie uchwałą Rady "Programu ochrony środowiska naturalnego". W okresie tym przygotowano m.in.:

- koncepcję gospodarki odpadami w gminie,
- 3 częściową ekspertyzę dotyczącą stanu i możliwości ochrony jeziora Grzymińskiego,
- ekspertyzę dotyczącą stanu mogielnika w Mateuszewie.

Obok zadań inwestycyjnych opisanych w poprzednich rozdziałach podejmowano szereg działań zmierzających do uregulowania przez podmioty gospodarcze zagadnień formalno-prawnych, upowszechnienia wiedzy o obowiązującym prawodawstwie, nowoczesnych technologiach etc.

W 1992r. na terenie wsi Krzyżanowo, Błociszewo, Gaj, Nochowo i Wyrzeka utworzony został Park Krajobrazowy im.gen. D.Chłapowskiego. W 1993r. uchwałą Rady powołano do życia 25 nowych pomników przyrody, których aktualna liczba wynosi 52. Przygotowana została też inwentaryzacja użytków ekologicznych, która pozwoli na ochronę najwartościowszych elementów w krajobrazie rolniczym.

W 1993r. utworzona została wokół jez.Grzymiśławskiego strefa ciszy.

Od tegoż roku działa na terenie gminy Śremskie Towarzystwo Przyrodnicze - lokalna organizacja zajmująca się czynną ochroną przyrody.

W 1993r. z mocy ustawy powołany został Gminny Fundusz Ochrony Środowiska i Gospodarki Wodnej.

Realizacja ochrony środowiska w gminie powinna zmierzać do opracowania strategii zrównoważonego rozwoju, dostosowanego do warunków lokalnego środowiska. Podstawy ku temu stworzył nowy plan zagospodarowania przestrzennego Gminy (wsi).

Aktualne trendy gospodarcze (rozwój przemysłu lekkiego) są dobrą wykładnią do opracowania takiego programu.

Za zadania priorytetowe na najbliższe lata uznać należy:

- ochronę terenów zasobowych wód podziemnych w dolinie Warty,
- rozbudowę części biologicznej miejskiej oczyszczalni ścieków,
- opanowanie gospodarki ściekowej na wsiach poprzez budowę kanalizacji sanitarnych wraz z oczyszczalniami ze szczególnym uwzględnieniem zlewni jez.Grzymiśławskiego,
- ograniczenie uciążliwości Odlewni Żeliwa poprzez wyeliminowanie zrzutu wód do jez.Grzymiśławskiego i ograniczenie emisji do atmosfery,
- rozpoczęcie realizacji nowego wysypiska komunalno-przemysłowego w Mateuszewie
- rozwój selektywnej zbiórki odpadów,
- rozwój sieci ciepłowniczej i gazowniczej,
- zagospodarownie ekoturystyczne gminy,
- inwentaryzacja przyrodnicza gminy,
- realizacja programu zadrzewień i zalesień zawartych w planie zagospodarowania przestrzennego gminy.

3.16. Oświata

W 1991r. na gminy nałożono obowiązek prowadzenia przedszkoli łącznie z ich finansowaniem. W związku ze znacznym obciążeniem budżetu gminy tym zadaniem (w 1991r. 12.4%) konieczne stały się zmiany organizacyjne w przedszkolach. Wprowadzone oszczędności, lepsze wykorzystanie istniejącej bazy, pozwoliły na podniesienie poziomu funkcjonowania przedszkoli. Aktualnie na terenie gminy działa 8 przedszkoli, do których w kolejnych latach uczęszczało od 803 w 1991r. do 980 dzieci w 1993r. Do opieki nad dziećmi zatrudnionych jest 144 pracowników w tym 75 nauczycieli, 7 pracowników administracji i 62 pracowników obsługi. Co roku we wszystkich przedszkolach przeprowadzane były remonty bieżące. Prace modernizacyjne wykonywane były w ramach przetargów oraz robót publicznych. Przedszkola wyposażone są aktualnie w pełną bazę

pomocy do pracy z dziećmi. Na przełomie 1992/93r. wprowadzono nowy program wychowania przedszkolnego.

W zakresie szkolnictwa podstawowego na terenie gminy działa 16 szkół, w tym 4 filie, do których uczęszcza aktualnie ok. 5800 uczniów. Mimo, iż gmina nie przejęła do tej pory szkół podstawowych angażuje co roku dość znaczące kwoty finansowe na inwestycje oświatowe wychodząc z założenia, że fakt ten nastąpi w niedługim czasie. Dzięki współfinansowaniu inwestycji oświatowych przez gminę oraz Kuratorium Oświaty w ostatnich latach powstały nowe obiekty oświatowe. Są to :

- budowa i oddanie do eksploatacji budynku (skrzydło) Szkoły Podstawowej Nr 1
- budowa i oddanie do eksploatacji budynku dydaktycznego Szkoły Podstawowej Nr 6 - uruchomienie nowej szkoły
- adaptacja budynku i uruchomienie Szkoły Podstawowej w Niesłabinie
- adaptacja budynku i uruchomienie Szkoły Podstawowej w Dąbrowie
- budowa i oddanie do eksploatacji sali gimnastycznej Szkoły Podstawowej Nr 1
- budowa Zespołu Szkół Ekonomicznych przy ul. Wybickiego. Oddanie do eksploatacji i uruchomienie szkoły nastąpi 1 września br.
- budowa sali gimnastycznej Szkoły Podstawowej Nr 6. Oddanie do eksploatacji nastąpi 1 września br.
- rozbudowa (stan surowy) Szkoły Podstawowej w Nochowiu wraz z salą gimnastyczną. Inwestycja powinna być zakończona w roku 1995.
- ciąg dalszy budowy bloku żywieniowego i szatni w ramach rozbudowy Szkoły Podstawowej Nr 1. Inwestycja powinna być zakończona w roku 1995.

Ponadto gmina corocznie finansuje remonty szkół podstawowych.

W polityce społeczno-gospodarczej miasta i gminy, oświata uznana została za warunek konieczny rozwoju gospodarczego. Podniesienie poziomu wykształcenia społeczeństwa, przygotowanie równoległe kadr dla rozwijającej się gospodarki jest warunkiem wszelkiego rozwoju. Stąd gmina nie ograniczała się do własnych zadań ustawowych. Dążenie do wzrostu edukacji narodowej zaowocowało tym, że z zaledwie 20 % w roku 1990, uzyskaliśmy w roku 1993 wskaźnik 66% - młodzieży kończącej szkoły podstawowe, która podjęła naukę w szkołach średnich. Oznacza to, że wkrótce znacznie większa liczba młodzieży ukończy studia wyższe. **Wykształcone kadry średnie i wyższe będą stanowiły siłę napędową rozwoju gospodarczego.**

Kształcenie młodzieży na poziomie średnim prowadzone jest w 3 liceach i 5 szkołach technicznych (łącznie z zaocznymi) oraz w 3 szkołach zawodowych. Do powyższych szkół uczęszcza około 3450 osób. W ostatnich latach powstały nowe kierunki nauczania na poziomie średnim: odzieżowy, budowlany, elektronika i automatyka. Było to możliwe dzięki współpracy Burmistrza i Zarządu z dyrektorami szkół, Komisją Oświaty, Kuratorium i Delegaturą Kuratorium. 1 września br. zostanie uruchomiona nowa szkoła średnia: Zespół Szkół Ekonomicznych. W założeniach, ma to być szkoła, która oprócz kierunków podstawowych takich jak ekonomia i ekonomika oraz księgowość, będzie obejmowała swoim programem również takie dziedziny jak : kodeks postępowania administracyjnego, kodeks handlowy, prawo upadłościowe, bankowość i prawo bankowe, kodeks cywilny, gospodarka gruntami, itd. Zakłada się, że powstająca szkoła od początku powinna nawiązać współpracę z uczelniami wyższymi. Decyzja o formalnym powołaniu szkoły należy do kuratorium.

Na podkreślenie i wyróżnienie zasługuje podpisanie w ostatnich miesiącach umowy o współpracy między Poznańskim Ośrodkiem Reumatologicznym w Śremie a Akade-

nią Wychowania Fizycznego w Poznaniu. Tym samym zespół Pana dyr. Romanowskiego dał faktyczny początek pierwszej filii szkoły wyższej w Śremie.

3.17. *Kultura i sport*

Powierzenie gminie zadań z zakresu kultury i sportu spowodowało konieczność wyznaczenia roli jaką powinna ona pełnić w tym zakresie. Przyjęto, że gmina będzie spełniać rolę organizatora tej sfery życia i będzie wspierać działalność stowarzyszeń i instytucji animujących działalność kulturalno-sportową. Wypełnienie tych zadań nie było zadaniem łatwym, choćby z finansowego punktu widzenia.

Realizację swych zadań w tej sferze życia gmina powierzyła jednostkom organizacyjnym. Ich zadaniem na codzień jest wychodzenie na przeciw aspiracjom środowiska. Wiodącą funkcję w tym zakresie pełni Śremski Ośrodek Kultury, którego stan wyjściowy oceniono jako zły. Zmiana kierownictwa w 1993r. oraz pomoc finansowa pozwoliły na podjęcie nowych kierunków działalności i dokonanie niezbędnych remontów. ŚOK prowadzi aktualnie działalność w kilku kierunkach edukacji kulturalnej:

- muzycznej (Prosinfonika, Akademia Muzyczna, Akademia Jazzu, Zespół Piosenki Poetyckiej),
- filmowej (DKF, kino lektur, Akademia Filmowa),
- teatralnej (warsztaty teatralne, prezentacje małych form teatralnych),
- dziennikarskiej (Akademia Pióra).

ŚOK organizuje też różnorodne konkursy np. Recytacji Poezji i Prozy Dziecięcej, Konkurs Piosenki Religijnej Śremsong czy Piosenki o Szkole. Obok tego ŚOK organizuje też stałe projekcje filmowe, cykliczne imprezy koncertowe w kinie i nad Wartą, Klub Miłośników Opery, imprezy okolicznościowe. Prowadzona jest też działalność usługowa (rytmika, joga, aerobik, callanetics czy dziecięcy klub sztuki). Środki przyznane z budżetu gminy pozwoliły na zakup nowego wyposażenia oraz remont kina. Mimo wielu wcześniejszych kontrowersji na ten temat, decyzja o utrzymaniu kina okazała się słuszną. Sala kinowa, po remoncie prezentuje się ładnie i jest to jednocześnie najlepszy obiekt dla działalności kulturalnej w prawobrzeżnej części miasta.

W nowym miejscu rozpoczęło działalność Muzeum Śremskie, które w 1991r. otrzymało samodzielny budynek o powierzchni ekspozycyjnej 200 m², umożliwiający szeroką prezentację zbiorów. Od 1991r. muzeum odwiedziło blisko 4350 osób. Zbiory muzeum pogrupowane są w kilku działach stałych: archeologicznym, etnograficznym, historycznym, rzemiosła cechowego, militariów i zabytków Śremskiego Bractwa Kurkowego. Od 1991r. Muzeum Śremskie zorganizowało 20 wernisaży połączonych z wydaniem małych katalogów. Muzeum promowało też sztukę współczesną (zwłaszcza rodzimych twórców), organizowało wystawy poplenerowe.

Otwarcie Muzeum, przeznaczenie na jego działalność budynku było spowodowane oczywistym naszym obowiązkiem wobec następnych pokoleń - obowiązkiem zachowania i nie zmarnowania dziedzictwa.

W działalności kulturalnej duży nacisk położono na czytelnictwo przyznając książce pierwszoplanową rolę w formowaniu osobowości szczególnie dzieci i młodzieży. Biblioteka Publiczna posiada aktualnie 4 filie miejskie oraz 4 wiejskie. W 1993r. uruchomiono

w wolnych pomieszczeniach żłobka na Jezioranach nową filię. W chwili obecnej biblioteka dysponuje księgozbiorem 132.312 woluminów (w 1991r. było ich 122.969). Z usług biblioteki korzystało w każdym roku średnio ok. 7500 czytelników wypożyczając ok. 200 000 książek. Pod tym względem gmina należy do przodujących w województwie. Poza działalnością czytelniczą biblioteka organizuje też wystawy nowości czytelniczych, prelekcje, odczyty i spotkania autorskie oraz stały cykl spotkań historycznych dla młodzieży szkół ponadpodstawowych, lekcje biblioteczne i konkursy czytelnicze. W 1993r. przystąpiono do komputeryzacji biblioteki, która zakończona zostanie w 1995r. Zorganizowano plenery malarskie, rzeźbiarskie, fotograficzne, wernisaże poplenerowe. Organizowano imprezy i uroczystości z okazji świąt państwowych, lokalnych i regionalnych.

Zadania gminy w zakresie sportu realizuje Ośrodek Sportu i Rekreacji, który dysponuje w chwili obecnej następującymi obiektami:

- stadionem sportowym wraz z zapleczem sportowo-rekreacyjnym,
- hotelem sportowym na 36 miejsc,
- salą sportową wraz z salkami do treningów specjalnych,
- ośrodkiem wodnym z wypożyczalnią sprzętu wodnego i kąpieliskiem strzeżonym.

Co roku na tych obiektach odbywa się średnio 127 imprez sportowo-rekreacyjnych głównie dla dzieci i młodzieży i klubów sportowych. Z ważniejszych zorganizowanych przez ŚOSiR imprez wymienić należy Międzynarodowy Puchar w Kręglarstwie Parkietowym, Międzynarodowy Turniej Orlików czy Mistrzostwa Makroregionu w Siermierce.

W latach 1991-94 rozbudowano znacznie bazę sportowo - rekreacyjną. Powstały w tym okresie następujące obiekty:

- kręgielnia plenerowa,
- boiska do piłki koszykowej i mini piłki nożnej,
- kort tenisowy, strzelnica pneumatyczna, sauna.

Zmodernizowane zostały też: sala gimnastyczna, którą wyposażono w sprzęt do gimnastyki korekcyjnej, baza hotelowa, wymieniono pomost na przystani, zakupiono sprzęt pływający, itd.

Cała działalność kulturalno-sportowa realizowana przez jednostki organizacyjne gminy opiera się na współpracy z istniejącymi stowarzyszeniami. W sferze kulturalnej działa obecnie na terenie gminy 9 stowarzyszeń, niektóre z bardzo długimi tradycjami. Są to: Towarzystwo Muzyczne im.M.Zielińskiego, Chór Moniuszko, ZHP, Klub Relax, Towarzystwo Miłośników Śremu, Klub Garnizonowy, Towarzystwo Polsko-Hiszpańskie, Śremskie Towarzystwo Przyrodnicze, Społeczne Ognisko Muzyczne. Organizacjom i stowarzyszeniom udzielano dotacji finansowych na prowadzenie działalności statutowych, a w szczególności na kulturę, sport i turystykę dla dzieci i młodzieży.

W sferze sportu i kultury fizycznej działa aktualnie 10 stowarzyszeń. Są to Śremski Klub Sportowy "Warta", Ludowy Klub Sportowy "Piast", Klub Żeglarski "Odlewnik", TKKF "Sokół", PTTK, WOPR, SZS, LZS, Międzyszkolny Ośrodek Sportowy, Bractwo Kurkowe. Największe sukcesy sportowe odnoszą aktualnie piłkarze III ligowej "Warty" oraz szachiści "Piasta" i lekkoatleci. Na szczególną uwagę zasługuje też obiekt sportowy Odlewni Żeliwa wyposażony w cały kompleks urządzeń sportowych (baseny, gabinet odnowy biologicznej, kręgielnia, sala sportowa, korty), na terenie którego w 1993r. wprowadzono dzięki dofinansowaniu gminy naukę pływania dla dzieci z klas zerowych i III. Ze względu na zmiany zachodzące w Odlewni Żeliwa w najbliższym czasie problemem do rozstrzygnięcia pozostanie dalsze funkcjonowanie tego obiektu.

W ramach promocji, reklamy naszego miasta wydano: Album "Śrem w grafice i rysunku" autorstwa Barbary Houwalt, informatory miejskie, książkę "Błociszewo dawniej i dziś", przewodnik "Śrem" autorstwa Zbigniewa Szmidta, folder - składanka "Śrem" w języku niemieckim, francuskim, angielskim, medal pamiątkowy Śrem.

Z okazji różnego rodzaju imprez wykonano okolicznościowe znaczki, etykiety samoprzylepne, proporzki okolicznościowe, herb Śremu.

Na terenie gminy ukazują się dwie gazety lokalne : "Gazeta Śremska" i "Tygodnik Śremski". Funkcjonuje też telewizja kablowa TV "Relax".

3.18. *Ochrona zdrowia*

W połowie 1993r. gminy zostały upodmiotowione w zakresie wychowania w trzeźwości i przeciwdziałania alkoholizmowi. Na gminy nałożono obowiązek opracowania gminnego programu profilaktyki w rozstrzyganiu problemów alkoholowych, który został przyjęty w październiku 1993r. Śrem jest jedną z dwóch gmin, które postanowiły utrzymać stan w handlu alkoholami na dotychczasowym poziomie. Przy Burmistrzu działa też Komisja d/s przeciwdziałania alkoholizmowi współpracująca z Klubem Abstynenta "Kotwica".

Gmina aktywnie wspiera Zakład Opieki Zdrowotnej w Śremie udzielając mu pomocy finansowej. W wyniku współpracy Zarządu z dyrekcją ZOZ od 1990r. praktycznie realizowany jest niesformalizowany program doposażania szpitala w najnowocześniejszą aparaturę. Gmina wydatkowała na ten cel łącznie 660 mln zł z budżetu do roku 1993. W bieżącym roku przewidziano kwotę dofinansowania w wysokości 200 mln zł. Kwoty te powiększane są o dokonywane przez Burmistrza zwolnienia podatkowe w związku z krytyczną sytuacją służby zdrowia. W efekcie gmina w bardzo poważnym stopniu uczestniczyła w zakupach gastrokopu, laparoskopu, pulsoksymetru, endoskopowej aparatury urologicznej. Generalnie, zadanie ochrony zdrowia w zakresie realizowanym przez ZOZ-y nie zostało przekazane gminom. Jest to nadal zadanie rządowe, finansowane z budżetu państwa. Wobec olbrzymich niedoborów finansowych służba zdrowia winna ulec radykalnej reformie - głównie poprzez wprowadzenie finansowania z systemowych ubezpieczeń zdrowotnych. Jest to jednak zadanie rządu i parlamentu.

3.19. *Pomoc społeczna*

Zmiany ustrojowe dokonane w kraju po roku 1989 spowodowały, że gmina otrzymała do realizacji w ramach zadań własnych i zleconych przez administrację rządową pakiet spraw z zakresu pomocy społecznej. Jednostką organizacyjną samorządu do realizacji tych zadań jest Ośrodek Pomocy Społecznej. Na dzień 1.01.94r. zatrudniał on 21, osób w tym 12 pracowników socjalnych o specjalistycznym przygotowaniu zawodowym. Od maja 1990r. Ośrodek działa w nowej formie organizacyjnej, realizując pomoc w coraz większym zakresie.

rok	Zadania własne		Zadania zlecone	
	liczba osób	środki finan. (w tys.zł)	liczba osób	środki finan. (w tys.zł.)
1991	1706	672.200	1727	1.601.466
1992	1802	1.160.000	2246	5.432.753
1993	1846	2.620.006	2748	6.600.000
1994	2100	3.400.000	4000	11.500.000
(szacunkowo)				

Gmina realizując długofalową politykę społeczną przyjęła w 1993r. koncepcję stworzenia "Centrum Pomocy Społecznej", której ideą jest powiązanie z OPS organizacji, stowarzyszeń, nieformalnych grup samopomocowych działających w obszarze pomocy społecznej. Aktualna siedziba Centrum znajduje się w wyremontowanym budynku przy ul. Mickiewicza 40, w którym znalazł już siedzibę OPS oraz Stowarzyszenie Abstynentów "Kotwica". W 1994r. znajdzie tu swoją siedzibę także Towarzystwo Pomocy Potrzebującym im.Brata Alberta "Nadzieja" oraz kuchnia społeczna.

W gminie działa też oddany do użytku na początku 1994r. Dom Czasowego Pobytu z 12 miejscami dla bezdomnych mężczyzn, zlokalizowany przy ul. Dutkiewicza. Obserwowany spadek realnych dochodów ludności, brak pomocy Państwa w zakresie rosnących obciążeń mieszkaniowych, utrzymujące się bezrobocie powodują konieczność jeszcze większej aktywizacji gminy i lokalnej społeczności w tym zakresie.

Realizacja zadań w zakresie pomocy społecznej odbywa się też przez działalność Żłobka Miejskiego i Dziennego Ośrodka Adaptacyjnego. W 1991r. funkcjonowały dwa żłobki - miejski przy ul. Mickiewicza i zakładowy Odlewni Żeliwa na Jezioranach. W czerwcu 1991r. zlikwidowano żłobek przy ul. Mickiewicza jako zbędny. Funkcjonuje natomiast żłobek na Jezioranach. Jest to obiekt przekazany miastu nieodpłatnie przez Odlewnię Żeliwa. Po przejęciu w 1992 r. dokonano zmian organizacyjnych tj. z dotychczasowych 4 oddziałów utworzono 3 redukując jednocześnie zatrudnienie. Żłobek na Jezioranach jest obecnie żłobkiem miejskim.

rok	ilość podopiecznych	ilość personelu
1991	52	22
1994	51	15

Codzienną opiekę w żłobku w wymiarze max. 10 godzin znajduje obecnie ponad 50 dzieci w wieku do lat 3.

Dzienny Ośrodek Adaptacyjny utworzony w styczniu 1991r. prowadzi fachową opiekę, edukację i rehabilitację dzieci i młodzieży upośledzonej umysłowo. Pracę rozpoczęto z grupą 17 osób, nad którymi czuwało 7 osób personelu. Obecnie opieką otoczonych jest 19 osób w wieku od 10-42 lat. Ośrodek zatrudnia aktualnie 8 osób i dochodząco 1 lekarza. Finansowanie Ośrodka z budżetu gminy pozwoliło na urządzenie i wyposażenie gabinetu terapii zajęciowej, sali gimnastycznej i podręcznej kuchenki.

Najważniejszym przedsięwzięciem, które będzie zrealizowane w tym roku jest budowa, wspomianej wyżej kuchni społecznej. Będzie ona wydawała posiłki (prawie nieodpłatnie - za symboliczne kwoty lub za bony z OPS) ludziom biednym oraz osobom z rodzin zagrożonych. Dzięki temu uzyskamy pewność, że nie będzie ludzi głodnych.

3.20. Zadania realizowane w Sołectwach

Obszar wiejski jak zaznaczono w p.1.4., podzielony jest administracyjnie na 32 sołectwa. Zadania realizowane na wsiach zostały uwzględnione i opisane w innych punktach niniejszego raportu. Ze względu jednak na specyfikę funkcjonowania wsi związaną głównie z rolnictwem w niniejszym punkcie przedstawia się ogólne omówienie problematyki.

Przy ogólnej powierzchni gminy wynoszącej 20.619 ha użytki rolne zajmują 14.598 ha a grunty rolne 11.979 ha. Użytkowanie gruntów w stosunku do powierzchni gminy przedstawia się następująco :

- grunty orne	56,7 %
- lasy i grunty leśne	16,0 %
- łąki	7,1 %
- pastwiska	5,3 %
- sady	0,8 %
- pozostałe grunty i nieużytki	13,9 %

W strukturze upraw dominują zboża (żyto 26,4 % , pszenica 10 % , jęczmień 6 % , owies 1,2 %) oraz rośliny przemysłowe (ziemniaki 9 % , buraki cukrowe 4,7 % , rzepak i rzepik 3.1 % oraz inne 39,6 %). W ciągu ostatnich lat zwiększył się areal zbóż i roślin przemysłowych zmalał areal ziemniaków i roślin pastewnych. Ostatnie suche lata spowodowały obniżkę plonów zbóż średnio 10 q z ha . Nastąpił natomiast wzrost plonów roślin okopowych średnio o 50 - 70 q z ha . Zmiany nastąpiły też w produkcji zwierzęcej. Przede wszystkim zmalała obsada bydła do 48 szt/100 ha użytków rolnych i owiec do 7,6 szt/100 ha, natomiast wzrosła obsada trzody chlewnej do 260 szt/100 ha.

W ostatnich latach nastąpiły znaczne zmiany własnościowe gruntów tj. zwiększył się areal gruntów należących do rolników indywidualnych o około 1200 ha. Jednocześnie powstały gospodarstwa o areale większym niż 50 ha.

Obecnie na terenie gminy gospodaruje 9 Rolniczych Spółdzielni Produkcyjnych, 2 Gospodarstwa Rolne Skarbu Państwa, 1 Spółka Pracownicza oraz 881 gospodarstw indywidualnych. Rozwinęło się przetwórstwo rolno-pożywcze. Powstały 3 ubojnie i marnie, 2 piekarnie i 1 zakład produkujący frytki.

Sołectwa posiadają statuty, w których określono ich kompetencje. W unikalny i bezprecedensowy sposób ustalono zasady finansowania Sołectw. Otrzymują one 50% łącznego zobowiązania pieniężnego, tj. połowę sumy podatków od nieruchomości oraz podatku rolnego obszaru Sołectwa. **Upoważnienie Sołectw do dokonywania wyboru zadań przy pomocy własnych dochodów jest oryginalnym sposobem upodmiotowienia wsi - decentralizacji władzy na szczeblu lokalnym.** Dzięki wprowadzonemu systemowi, w ostatnich latach, wieś nie musiała oczekiwać na dyspozycje władzy lokalnej w własnych bieżących sprawach. Z uzyskiwanych środków Sołectwa prowadziły również

inwestycje. (Patrz pkt 4 - Wykaz zadań inwestycyjnych). Niezależnie od powyższego inwestycje strategiczne, jak np. wodociągi wiejskie były prowadzone i finansowane przez Zarząd z budżetu gminy. Należy podkreślić jednak znaczny udział Sołectw w inwestycjach wodociągowych oraz to, że mieszkańcy wsi również w nich partycypowali. W ostatnich czterech latach znacznie rozbudowano sieć wodociągów wiejskich. W 1990r. długość sieci wynosiła 46 km co stanowiło 72 % zwodociągowanych gospodarstw domowych. W 1994r. długość sieci wynosić będzie 84 km, co stanowi 92 % zwodociągowanych gospodarstw domowych (przyrost 38 km sieci i 20 % gospodarstw zwodociągowanych). Wybudowano wodociągi we wsiach: Bodzyniewo, Dąbrowa (wraz z hydrofornią), Grodzewo, Mateuszewo, Luciny, Kadzewo, Krzyżanowo. W realizacji w br znajdują się wodociągi we wsiach: Kaleje, Olsza-Bystrzek, Góra, Błociszewo. W br. zostanie również doprowadzona woda do strefy gospodarczej Zbrudzewa oraz do Pyszącej z wodociągu miejskiego. Pozostaną do zwodociągowania w najbliższej przyszłości wsie : Szymanowo, Sosnowiec, Marianowo. Nie występują pilne potrzeby wodociągownaia wsi : Zbrudzewo, Niestabin i Kawcze - ze względu na dostateczną ilość wody w studniach miejscowych.

Rozpoczęto budowę kanalizacji. Została wybudowana sieć kanalizacyjna we wsiach Krzyżanowo, Bodzyniewo oraz wybudowano oczyszczalnię ścieków we wsi Bodzyniewo.

Stelefonizowano 4 wsie sołeckie (Psarskie, Szymanowo, Marianowo, Olsza-Bystrzek), w trakcie realizacji jest telefonizacja wsi Ostrowo. W br. jest możliwość stelefonizowania dalszych wiosek (Binkowo, Pysząca) oraz przygotowanie dokumentacji dla wsi Sosnowiec, Borgowo, Grzymysław, Krzyżanowo, Błociszewo i Gaj.

Położono nawierzchnię bitumiczną na drogach wiejskich o łącznej długości 4 km we wsiach: Mórka, Dąbrowa - Mateuszewo, Nochowo, Wyrzeka. Ulepszono około 45 km dróg gruntowych oraz pobudowano 3,5 km nowych chodników.

Główne zadania do zrealizowania w następnych latach :

- budowa kanalizacji sanitarnej
- telefonizacja wsi
- utwardzenie dróg : Nochówko-Pełczyn, Błociszewo-Barbarki, Mórka-Wyrzeka, Śrem-Grzymysław.
- położenie drugiej warstwy bitumicznej na drogach we wsiach Binkowo i Marianowo
- gazyfikacja wsi

3.21. *Zadania o charakterze specjalnym*

3.21.1. Porządek publiczny

Na terenie gminy współistnieją dwa organy porządkowe, podejmujące działania, służące zapewnieniu przestrzegania ustalonego porządku prawnego w dziedzinie bezpieczeństwa i porządku publicznego :

- 1) Policja,
- 2) Straż Miejska.

Policja, jako organ państwowy, powołana ustawą z dnia 6 kwietnia 1990r. o Policji zapewnia:

- 1) ochronę życia i zdrowia obywateli oraz mienia,
- 2) ochronę bezpieczeństwa i porządku publicznego, w tym zapewnienie spokoju w miejscach publicznych,
- 3) organizowanie działań zapobiegawczych popełnianiu przestępstw i wykroczeń,
- 4) wykrywanie przestępstw i wykroczeń oraz ściganie ich sprawców.

W Śremie ma swoją siedzibę Komenda Rejonowa Policji, działająca na obszarze gmin: Śrem, Książ Wlkp., Dolsk, Brodnica, Czempin i Mosina. Policja realizuje działania wynikające z ustaw i przepisów szczególnych. Ogólnie znany brak środków w jednostkach finansowanych z budżetu państwa ogranicza i uniemożliwia objęcie przez Policję swymi zadaniami wszystkich spraw, a szczególnie takich jak: targowiska, ochrona zieleni, utrzymanie czystości w miejscach publicznych oraz mienia komunalnego. Między innymi te właśnie zjawiska z jednoczesnym przestawieniem się na własny rozrachunek w działaniu władz samorządowych stworzyły społeczną potrzebę tworzenia formacji prewencyjno-porządkowych podporządkowanych wykonawczym organom samorządu miejskiego. Tworzenie własnych straży miejskich jest ponadto formą realizacji zadania własnego gminy, jakim jest zapewnienie porządku publicznego.

Śremska Straż Miejska utworzona została w dniu 1 września 1991r. i przyjęła nazwę "Policja Muncypalna". Formacja ta działa, jako wydział Urzędu Miasta i Gminy. Przy dziesięcio osobowym składzie etatowym, służba pełniona jest w systemie 2-zmianowym, w godzinach od 6⁰⁰ - 22⁰⁰. Z szerokiej gamy działań policyjnych ustawodawca przeznaczył dla straży miejskich realizację zadań tylko i wyłącznie administracyjno-porządkowych. Swoistą "konstytucją" Śremskiej Policji Muncypalnej jest statut nadany przez Burmistrza w porozumieniu z Ministrem Spraw Wewnętrznych.

Zgodnie z tym aktem, Policja Muncypalna zajmuje się realizacją następujących zadań:

- 1) ochroną porządku w miejscach publicznych,
- 2) zapewnieniem estetycznego wyglądu obiektów i urzędzeń użyteczności publicznej, zakładów pracy oraz posesji prywatnych i ich otoczenia,
- 3) kontrolą prawidłowości oświetlenia, oznakowania ulic i placów oraz estetyki napisów, miejsc plakatowania,
- 4) sprawdzaniem wykonywania zadań i obowiązków przez administratorów nieruchomości,
- 5) kontrolą prowadzonych na terenie miasta prac inwestycyjno remontowych,
- 6) oddziaływaniem na służby miejskie odpowiedzialne za sprawne funkcjonowanie urzędzeń komunalnych.

Policja Muncypalna jest zobowiązana również do współpracy ze służbami ratowniczymi i informowania ich o stwierdzonych awariach, przestępstwach lub innych zjawiskach, wymagających natychmiastowej pomocy czy interwencji. Korzystając z posiadanych uprawnień, funkcjonariusze Policji Muncypalnej pouczyli ponad 8.500 sprawców wykroczeń, ukarali grzywnami około 3.000 osób za popełnione wykroczenia na kwotę ponad 200 mln zł, skierowali 56 wniosków do Kolegium d/s Wykroczeń, wystosowali ponad 2.500 ustnych lub pisemnych upomnień do przedsiębiorstw i osób zobowiązanych do utrzymania porządku i czystości w mieście. Wiele uwag kierowanych do zobowiązanych, przyczyniło się do natychmiastowej poprawy estetyki miejsc publicznych, naprawy

uszkodzonych urządzeń, nawierzchni dróg i chodników, zabezpieczenia miejsc niebezpiecznych. Statystyka policyjna wskazuje na wzrost liczby popełnionych przestępstw w roku 1993 w porównaniu z latami poprzednimi. Pewny niepokój może budzić jednak fakt, że wzrosła również liczba przestępstw dokonanych przez nieletnich. Ogólnie jednak zagrożenie utrzymuje się na stałym poziomie, zmieniają się kategorie czynów. Nie występuje przestępczość poważna, natomiast mamy do czynienia ze wzrostem przestępczości pospolitej, skierowanej z reguły przeciwko mieniu, co tłumaczyć można zmianami ekonomicznymi.

Podjęte działania przez Policję i Straż Miejską idą w kierunku zapobiegania, zwiększania liczby służb prewencyjnych i patrolowych na ulicach miasta.

3.21.2. Ochrona przeciwpożarowa

Na obszarze gminy zadania z zakresu ochrony p.poż. wykonują :

- 1) Jednostka Ratowniczo-Gaśnicza Państwowej Straży Pożarnej
- 2) Ochotnicze Straże Pożarne

Jednostka Ratowniczo-Gaśnicza to straż zawodowa. Do 1992r. Śrem był siedzibą Komendy Rejonowej Straży Pożarnej. Na skutek zmian organizacyjnych w Straży Pożarnej jednostkę w Śremie podporządkowano Komendzie Rejonowej w Środzie. W wyniku podjętych działań przywrócenie Komendy Rejonowej miało nastąpić jeszcze w roku 1992. Mimo zobowiązań w tym zakresie podjętych przez Ministra Spraw Wewnętrznych i Komendantna Głównego Straży Pożarnych, sprawa jak dotychczas nie znalazła swojego pozytywnego finału.

Zadaniem gminy jest utrzymywanie Ochotniczych Straży Pożarnych. Są one usytuowane w następujących miejscowościach i zrzeszają następującą ilość członków:

- | | |
|--------------|-------------|
| - Błociszewo | 46 członków |
| - Dalewo | 70 członków |
| - Niesłabin | 78 członków |
| - Orkowo | 28 członków |
| - Pyszaca | 57 członków |
| - Śrem | 38 członków |
| - Wyrzeka | 67 członków |

W samochody pożarnicze wyposażone są jednostki w Dalewie, Niesłabinie oraz w Pyszacej. Pozostałe wyposażone są w motopompy bez samochodu.

W minionych latach jednostki te uczestniczyły w następujących ilościach akcji:

- 1991 - 8 akcji,
- 1992 - 11 akcji,
- 1993 - 7 akcji.

Najczęściej w akcjach uczestniczyła jednostka z Niesłabina (15) oraz z Pyszacej (8). Większość zdarzeń w poszczególnych latach na terenie miasta i gminy obsługiwanych było przez Jednostkę Ratowniczo-Gaśniczą - tj. Straż Zawodową.

Mały udział jednostek OSP w akcjach jest spowodowany słabym wyposażeniem w specjalistyczny sprzęt. Przeciętny wiek pojazdów wynosi 15 lat.

Dominującą rolę w działalności straży są akcje ratownictwa drogowego i technicznego. Do tych zadań nasze jednostki nie są przygotowane ani technicznie ani pod

względem wyszkolenia. W roku ubiegłym podjęto działania w celu adaptacji na potrzeby OSP samochodu Star 266. W roku bieżącym otrzymaliśmy też samochód Żuk A-1507 z Komendy Wojewódzkiej Straży Pożarnej w Poznaniu.

3.21.3. Ochrona przeciwpowodziowa

Zadania w zakresie ochrony przeciwpowodziowej realizowane są przez Rejonowy Komitet Przeciwpowodziowy z siedzibą w Śremie, który został powołany do działania przez Wojewodę Poznańskiego.

Przewodniczącym Rejonowego Komitetu Przeciwpowodziowego jest Burmistrz Miasta i Gminy w Śremie. Terenem działania Rejonowego Komitetu Przeciwpowodziowego w Śremie objęte są gminy Śrem, Zaniemyśl, Mosina, Czempień, Brodnica, Kórnik, Dolsk. W terenie działania Komitetu znajdują się 52,94 km wałów przeciwpowodziowych, a obszar chroniony wałami przed powodzią wynosi 6.544 ha. Stan pogotowia powodziowego ogłasza się przy poziomie wody 4,0 m a alarm powodziowy przy poziomie 4,8 m. W celu zapewnienia prawidłowej organizacji i działalności Rejonowego Komitetu Przeciwpowodziowego opracowany został plan operacyjny bezpośredniej ochrony przed powodzią. Plan operacyjny zobowiązuje członków Komitetu oraz Służby Melioracyjne WZMiUW. RO Śrem do bieżącej kontroli wałów przeciwpowodziowych, sporządzania ewidencji gospodarstw do ewakuacji, ewidencji sprzętu i materiałów do akcji przeciwpowodziowej, ustalenia składów osobowych drużyn ratowniczych. W/w plan jest corocznie uaktualniany.

Najważniejszym zadaniem w zakresie ochrony przeciwpowodziowej to utrzymanie w odpowiednim stanie wałów przeciwpowodziowych, a więc ich stała konserwacja i uszczelnianie, usuwanie zakrzaczeń w kanale ulgi oraz dbanie o odpowiedni stan techniczny sprzętu znajdującego się w magazynie przeciwpowodziowym. Stan wałów przeciwpowodziowych jest dobry. Na przełomie 1993/94 uzupełniono stan wyposażenia magazynów przeciwpowodziowych.

3.21.4. Obronność kraju i obrona cywilna

Z mocy ustaw szczególnych gmina realizuje zadania z zakresu obronności kraju i obrony cywilnej. Są to zadania z zakresu rejestracji przedpoborowych, przygotowania poborów i decyzji administracyjnych dot. spraw obronnych, itd.

W ostatnich latach przeprowadzono 2-krotnie, w ramach ćwiczeń, częściową mobilizację rezerwy. Zadania z zakresu obrony cywilnej wykonywane są w ramach wydzielonej struktury OC, której szefem jest Burmistrz. OC przewidziana jest głównie do działań wynikłych z klęsk żywiołowych, z zagrożeń spowodowanych katastrofami czy też zdarzeniami losowymi.



4. WYKAZ INWESTYCJI ZREALIZOWANYCH W LATACH 1990-1994 W MIEŚCIE I GMINIE

Rok 1991

- 1) Opracowano założenia techniczno-ekonomiczne rozbudowy miejskiej oczyszczalni ścieków (dwa warianty)
- 2) Wykonano odgałęzienie kolektora E przy ul. Grunwaldzkiej, kanał deszczowy z przejściami pod ul. Kilińskiego i w rejonie ul. Zielonej i Grunwaldzkiej - 516 mb.
- 3) Wykonano odcinek kolektora sanitarnego "da" ulica Ks. J. Popiełuszki - 604 mb.
- 4) Wymieniono oświetlenie ulic w prawobrzeżnej części miasta
- 5) Rozpoczęto realizację zasilania energetycznego SN Psarskie z GPZ Nochowo - 7660 mb.
- 6) Modernizacja sieci energetycznych z budową stacji w rejonie ulicy Gostyńskiej i Kosynierów - 14000 mb.
- 7) Opracowano projekt techniczny infrastruktury działek rzemieślniczych.
- 8) Wykonano sieć gazową w ul. Kosynierów - 460 mb.
- 9) Opracowano projekt techniczny infrastruktury Psarskie.
- 10) Wykonano utwardzenie parkingu na Jezioranach - 1579 m².
- 11) Opracowano projekt techniczny na remont Ratusza. 12) Zmodernizowano sieci energetyczne w rejonie POM z oświetleniem ulicznym - 1200 mb.
- 13) Wykonano sieci kanalizacyjno sanitarne i deszczowe w ulicach Ogrodowej, Dąbrowskiego, Gołębiej, Polnej
- 14) Opracowano projekt techniczny gazyfikacji wsi Borgowo, Pysząca, Ostrowo, Grzymysław (Społeczny Komitet), zakup rur 50 % sieci.
- 15) Wykonano kolektor sanitarny "a" z przejściem pod torami długość 670 mb.
- 16) Wybudowano sieć wodociagową we wsi Bodzyniewo - długość 3 km.

- 17) Rozpoczęto budowę hydrofornii w Dąbrowie dla wsi : Dąbrowa, Grodzewo, Mateuszewo, Luciny, Kaleje i Mechlin
- 18) Wykonano żużlowanie dróg we wsiach Psarskie, Niestabin, Ostrowo, Błociszewo, Binkowo, Sosnowiec, Wyrzeka, Góra, Dalewo, Orkowo na długości 15 km.
- 19) Wykonano profilowanie dróg gruntowych o długości 30 km
- 20) Zakupiono działki pod budowę Hydrofornii w Dąbrowie
- 21) Zakupiono działki wraz z budynkiem świetlicy we wsi Szymanowo
- 22) Wykonano nawierzchnię bitumiczną drogi Dąbrowa-Mateuszewo.

Rok 1992

- 1) Stacja uzdatniania wody ul.Parkowa - wykonano rurociąg ϕ 1000 - 801 mb.
- 2) Zakończono realizację w budynku SUW, o powierzchni użytkowej 773 m²
- 3) Zakończono utwardzanie parkingu na Osiedlu Jeziorany i jego odwodnienie długości 40 mb.
- 4) Wykonano oświetlenie ulic Wiosny Ludów i Jasnej - 720 mb.
- 5) Zmodernizowano SUW ul.Franciszkańska - budowa równoległej nitki SUW.
- 6) Zakończenie realizacji kolektora "da" ul.Ks.J.Popiełuszki, Targowa, Piaskowa - 387 mb.
- 7) Rozpoczęto realizację kolektora sanitarno-deszczowego Psarskie - 1.066 mb.
- 8) Oddano do użytku punkt zlewny nieczystości dowożonych - 60 m³/dobę.
- 9) Rozpoczęto budowę targowiska ul.Grunwaldzka, wykonano roboty niwelacyjne i instalacyjne na powierzchni 1.03 ha.
- 10) Wykonano pompownię i kolektor tłoczny w ul.Wiosny Ludów długość - 340 mb.
- 11) Wybudowano ciepłociąg w ul.Powstańców Wlkp. - 460 mb.
- 12) Wykonano elektryfikację Osiedla Helenki III - 3752 mb.
- 13) Włączono do eksploatacji kanalizację sanitarną w Krzyżanowie - 720 mb.
- 14) Uruchomiono Wiejski Punkt Gromadzenia Odpadów w Krzyżanowie
- 15) Wykonano kanalizację deszczową w ul.Grunwaldzkiej o 500 589 mb.
- 16) Rozpoczęto remont Ratusza, elewacja i Urząd Stanu Cywilnego, w/g docelowego PT - siedziba władz samorządowych
- 17) Wykonano parking przy ul.Fabrycznej o powierzchni 160 m².
- 18) Uregulowano ciek wodny w ul.Kosynierów - 60 mb.
- 19) Kontynuowano budowę szkół : przy ul.Wybickiego i w Nochowie
- 20) Modernizacja miejskiej oczyszczalni ścieków w części biologicznej.
- 21) Dokończenie budowy hydroforni w Dąbrowie.
- 22) Wybudowano wodociąg Dąbrowa-Grodzewo-Mateuszewo długość sieci wodociągowej 7 km.
- 23) Wykonano żużlowanie dróg wiejskich o długości 10 km
- 24) Wykonano profilowanie dróg gruntowych o długości 35km
- 25) Telefonizacja wsi : Marianowo, Szymanowo, Zbrudzewo
- 26) Zakupiono 12.500 szt. płytek chodnikowych dla wsi Dalewo, Wyrzeka, Pysząca, Luciny.

Rok 1993

- 1) Zakończono budowę targowiska przy ul.Grunwaldzkiej.
- 2) Wybudowano myjnię kontenerów na wysypisku w Górze z agregatem prądotwórczym.
- 3) Wybudowano oczyszczalnię w Bodzyniewie o wydajności 45 m³/dobę.
- 4) Wybudowano sieć kanalizacji sanitarnej w Bodzyniewie długość 1731 mb.
- 5) Wykonano kanalizację sanitarną na Starym Mieście długość 915 mb.
- 6) Wybudowano kanalizację deszczową w ul.Kościuszki długość 106 mb.
- 7) Wybudowano studnie wraz z zasilaniem - SUW ul.Parkowa, szt. 3
- 8) Przekazano do eksploatacji mogielnik o objętości 195 m³ w Mateuszewie z drogą - 260 m²
- 9) Wykonano PT (szalet miejski).
- 10) Kontynuowano remont Ratusza - roboty wewnętrzne.
- 11) Zrealizowano sieć wodociagową we wsi Psarskie - tereny budowlane długości 2474 mb.
- 12) Wykonano kolektor główny kanalizacji sanitarnej Psarskie - długość 1946 mb.
- 13) Wybudowano ciepłociąg od ul.Wojska Polskiego do Osiedla Helenki a - 1430 mb.
- 14) Zmodernizowano czyszczalnię ścieków - odwodnienie osadów.
- 15) Gazyfikacja ul.Grunwaldzkiej + stacja redukcyjna
- 16) Wybudowano kolektor sanitarno-deszczowy "E" długość 722 mb.
- 17) Wybudowano stację transformatorową i linię SN na Psarskim - 610 mb.
- 18) Wykonano elektryfikację terenów budowlanych wsi Psarskie - długość 5111 mb.
- 19) Przebudowano linię energetyczną nad targowiskiem długość 230 mb.
- 20) Przeprowadzono remonty szkół podstawowych - wykonano niezbędne prace.
- 21) Wybudowano oświetlenie ul.Grunwaldzkiej od ulicy Kilińskiego do ul.Sikorskiego - 1955 mb.
- 22) Zlikwidowano kolizję energetyczną SN ul.Grunwaldzka 384 mb - przebudowa.
- 23) Wykonano oświetlenie ul.Wojska Polskiego długość 806 mb.
- 24) Wykonano oświetlenie ul.Nadbrzeżnej i Szerokiej długość 985 mb.
- 25) Wybudowano ulicę Gierymskiego i Witkiewicza o powierzchni 1282 m².
- 26) Wybudowano chodnik w ul.Chełmońskiego o powierzchni 696 m².
- 27) Wybudowano część ul.Orzeszkowej z chodnikiem o powierzchni 393 m².
- 28) Utwardzono ul.Parkową o powierzchni 1990 m².
- 29) Wybudowano parking przy ul.Wojska Polskiego o powierzchni 2241 m².
- 30) Wybudowano parking przy ul.Grunwaldzkiej o powierzchni 3343 m².
- 31) Wykonano chodnik przy ul.Grunwaldzkiej o powierzchni 3242 m²
- 32) Zrealizowano budowę ulicy Grunwaldzkiej od ul.Kilińskiego do ul.Sikorskiego - powierzchnia 20110 m²
- 33) Rozpoczęto budowę sali gimnastycznej Szkoły Podstawowej Nr 6 - powierzchnia użytkowa 1460 m²
- 34) Kontynuowano budowę szkoły przy ul.Wybickiego -powierzchnia użytkowa 1492 m²
- 35) Zakończono budowę sali gimnastycznej przy Szkole Podstawowej Nr 1 - 527 m²
- 36) Kontynuowano budowę szkoły w Nochowie.

- 37) Rozpoczęto budowę budynku komunalnego przy ulicy Wojska Polskiego - 36 rodzin-
nego - 1727 m²
- 38) Wybudowano dom czasowego pobytu dla bezdomnych - 53,7 m²
- 39) Wybudowano wodociąg w Krzyżanowie - długość sieci wodociągowej 5 km
- 40) Wybudowano wodociąg Kadzewo-Marszewo-Nochowo - długość sieci wodociągo-
wej 5 km
- 41) Wybudowano wodociąg Luciny - długość sieci wodociągowej 3 km
- 42) Wykonano żużlowanie dróg wiejskich długości 15 km
- 43) Wykonano profilowanie dróg gruntowych długości 30 km
- 44) Telefonizacja wsi Olsza-Bystrzek.

Rok 1994

(zadania wykonane i w trakcie realizacji)

- 1) Wykonano zatokę autobusową w ul. Wojska Polskiego - 156 m².
- 2) Wykonano oświetlenie parkingu przy ul. Grunwaldzkiej 508 mb.
- 3) Utwardzono część ul. Gierymskiego - 323 m²
- 4) Modernizacja ul. Mickiewicza - i etap 6950 m².
- 5) Modernizacja i remonty ulic : Kościuszki, Dąbrowskiego, Szewskiej - powierzchnia
4580 m² + 300 mb kanalizacji deszczowej.
- 6) Budowa wodociągu do strefy gospodarczej Zbrudzewo - 2670 mb.
- 7) Kontynuacja remontu Ratusza - planowane zakończenie styczeń 1995r.
- 8) Kontynuacja budowy szkoły średniej przy ul. Wybickiego - zakończenie sierpień
1994r.
- 9) Kontynuacja budowy sali gimnastycznej Szkoły Podstawowej Nr 6 - zakończenie sier-
pień 1994r.
- 10) Wykończenie realizowanego budynku mieszkalnego, 36 rodzinnego - zakończenie
czerwiec 1994r.
- 11) Przygotowano do realizacji sieć kanalizacji sanitarno- deszczowej w ul. Matusze-
wskiego - Wybickiego - 400 mb.
- 12) Budowa zasilania energetycznego - działki rzemieślnicze I etap.
- 13) Budowa wiejskiego punktu gromadzenia odpadów Dalewo.
- 14) Kontynuacja budowy SUW - ul. Parkowa.
- 15) Wykonanie odwodnienia osadów oczyszczalni ścieków - kontynuacja.
- 16) Kontynuacja budowy Szkoły Podstawowej w Nochowie.
- 17) Kontynuacja rozbudowy Szkoły Podstawowej Nr 1 w Śremie.
- 18) Remonty w szkołach podstawowych.
- 19) Budowa oświetlenia ulicznego w ul. Kilińskiego - wylot - 750 mb.
- 20) Modernizacja ul. Długiej, nawierzchnia, chodniki - 4500 m², kanalizacja - 490 mb.
- 21) Budowa sieci gazowej w ul. Szkolnej - 490 mb.
- 22) Modernizacja ul. Łazienkowej : nawierzchnia 1950 m², kanalizacja - 300 mb.
- 23) Budowa nawierzchni asfaltowej i chodników ul. Wiosny Ludów - 3000 m².
- 24) Modernizacja ul. Kilińskiego.
- 25) Budowa sieci wodociągowej Luciny - Kaleje - 3,5 km (w trakcie realizacji).

- 26) Budowa sieci wodociągowej Olsza-Bystrzek - 4,5 km (w trakcie realizacji).
- 27) Budowa sieci wodociągowej Psarskie - Góra - 2,5 km (realizacja II półrocze.)
- 28) Budowa sieci wodociągowej Błociszewo - 5 km (realizacja II półrocze).
- 29) Telefonizacja wsi Ostrowo i Binkowo (w trakcie realizacji)
- 30) Żuzłowanie dróg wiejskich Pełczyn, Nochówko, Niestabin, Zbrudzewo, Psarskie, Pysząca, Bodzyniewo - o długości 15 km.
- 31) Profilowanie dróg wiejskich - 40 km.

Zadania inwestycyjne zrealizowane przez sołectwa

Rok 1991

- 1) Nawierzchnia bitumiczna w Nochowie - długość 800 m.
- 2) Nawierzchnia bitumiczna w Wyrzece - długość 100 m.
- 3) Kanalizacja deszczowa o długości 500 m i chodnik w Binkowie - 1 km.
- 4) Chodnik w Mechlinie 300 m.

Rok 1992

- 1) Rurociąg melioracyjny w Wyrzece długość 250 m.
- 2) Chodniki w Wyrzece i Nochowie długość 300 m.
- 3) Nawierzchnia bitumiczna w Nochowie 230 m.

Rok 1993

- 1) Ułożenie chodników w Pyszącej, Mechlinie, Dalewie, Wyrzece, i Lucinach - długość 2,5 km.
- 2) Zatoki autobusowe w Psarskim i Dalewie
- 3) Kanalizacja deszczowa w Dobczynie długość 100 m.

Rok 1994

- 1) Budowa chodników o długości 3,5 km we wsiach : Wyrzeka, Dalewo, Nochowo, Pełczyn, Krzyżanowo, Dąbrowa, Pysząca i Bodzyniewo.
- 2) Rurociąg deszczowy Pełczyn - długość 150 m.
- 3) Budowa świetlicy w Mórce.

- 4) Przystanki autobusowe w Dalewie.
- 5) Przystanek autobusowy w Psarskim.
- 6) Remont świetlic wiejskich we wsiach: Szymanowo, Ostrowo, Orkowo i Wyrzeka.
- 7) Oświetlenie ulic we wsi Zbrudzewo

Proponowane kierunki działań w zakresie inwestycji w następnych latach :

- 1) Osiedle Helenki : I, II, III etap
 - a) wykonanie dróg i chodników z terenami zielonymi
 - b) gazyfikacja
 - 2) Osiedle Psarskie :
 - a) sieć kanalizacji sanitarnej i deszczowej,
 - b) drogi, chodniki z terenami zielonymi
 - c) gazyfikacja
 - d) podział terenów i wydzielenie działek budowlanych
 - 3) Osiedle Nochowo :
 - a) budowa kanalizacji ciśnieniowo-grawitacyjnej
 - b) sieć wodociągowa na działkach budowlanych
 - c) ciąg pieszy z oświetleniem Śrem - Nochowo
 - d) drogi, chodniki i zieleni
 - 4) Rejon ulicy Kosynierów - Środkowej :
 - a) budowa sieci kanalizacyjnych
 - b) drogi, chodniki, oświetlenie uliczne, zieleni
 - 5) Działki rzemieślnicze :
 - a) budowa sieci wodociągowej, kanalizacyjnej, deszczowej
 - b) sieć energetyczna - docelowa
 - c) drogi, chodniki, zieleni
 - 6) Ulica Staszica - przedłużenie :
 - a) odwodnienie - kanalizacja deszczowa
 - 7) Utwardzenie ulic: Wybickiego, Matuszewskiego, Głowackiego, Raclawicka, Adamskiego - Szeroka
 - 8) Wsie :
 - a) kanalizowanie i budowa oczyszczalni ścieków
 - b) gazyfikacja z uwzględnieniem posiadanych PT
 - c) telefonizacja
 - 9) Helenki jednostka B :
 - a) realizacja infrastruktury - teren 24 ha
 - b) realizacja infrastruktury jednostki B - C - D
 - 10) Tereny zielone :
 - a) żwirownia Nochowo - zagospodarowanie
 - b) park ul. Kilińskiego
 - c) teren zielony przy Nochowie
-

- 11) Szkolnictwo :
 - a) zakończenie realizacji Szkoły Podstawowej Nr 6
 - b) zakończenie realizacji Szkoły Podstawowej Nr 1
 - c) zakończenie realizacji Szkoły Podstawowej w Nochowie
 - d) sala gimnastyczna Szkoła Podstawowa Nr 2
 - e) sala gimnastyczna Szkoła Podstawowa w Zbrudzewie
- 12) Ulica Grunwaldzka - II etap długość 1100 mb.
- 13) Modernizacja i rozbudowa pod względem biologicznym oczyszczalni ścieków.
- 14) Piaskownik kolektora "J"
- 15) Kolektor sanitarny - włączenie Jezioran do kolektora "E".

