

Projekt

z dnia 10 grudnia 2021 r.

Zatwierdzony przez .....

**UCHWAŁA NR .....  
RADY MIEJSKIEJ W ŚREMIE**

z dnia ..... 2021 r.

**w sprawie przystąpienia do sporządzenia miejscowego planu  
zagospodarowania przestrzennego dla przebudowy obwodnicy  
w rejonie Zbrudzewa**

Na podstawie art. 14 ust. 1 ustawy z dnia 27 marca 2003 r. o planowaniu i zagospodarowaniu przestrzennym (Dz. U. z 2021 r. poz. 741, 784, 922 i 1873) Rada Miejska w Śremie uchwała, co następuje:

§ 1. Przystępuje się do sporządzenia miejscowego planu zagospodarowania przestrzennego dla przebudowy obwodnicy w rejonie Zbrudzewa.

§ 2. Granicę obszaru objętego projektem miejscowego planu zagospodarowania przestrzennego przedstawiono na mapie, stanowiącej załącznik graficzny do niniejszej uchwały, będący jej integralną częścią.

§ 3. Dopuszcza się możliwość sporządzenia i uchwalenia miejscowego planu zagospodarowania przestrzennego w częściach.

§ 4. Wykonanie uchwały powierza się Burmistrzowi Śremu.

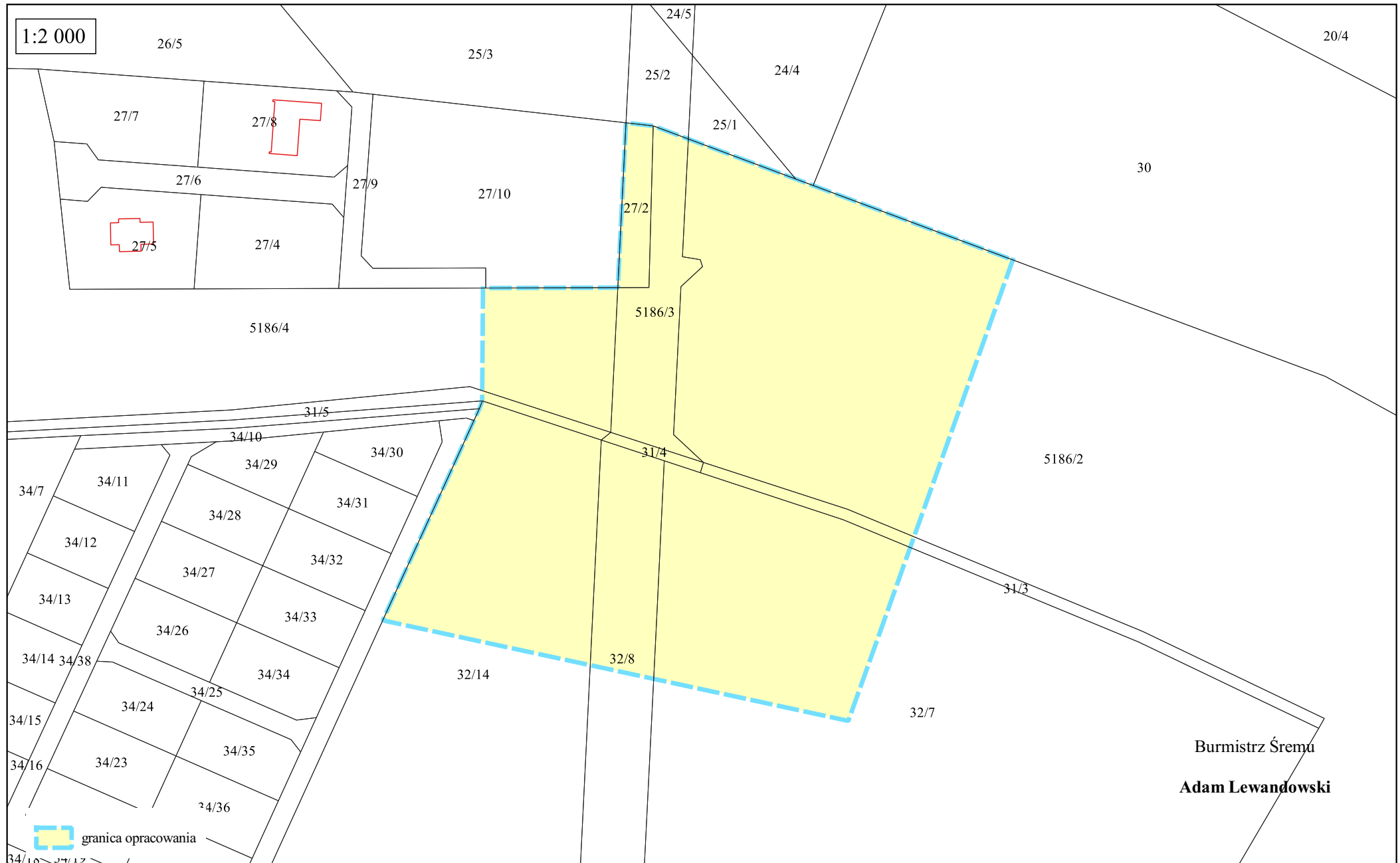
§ 5. Uchwała wchodzi w życie z dniem podjęcia.

Burmistrz Śremu

**Adam Lewandowski**

Granica obszaru objętego projektem miejscowego planu zagospodarowania przestrzennego dla przebudowy obwodnicy w rejonie Zbrudzewa

Załącznik do uchwały Nr....  
Rady Miejskiej w Śremie  
z dnia .....2021 r.



Burmistrz Śremu  
**Adam Lewandowski**

Uzasadnienie  
**UCHWAŁY NR .....**  
**RADY MIEJSKIEJ W ŚREMIE**  
z dnia .....

**w sprawie przystąpienia do sporządzenia miejscowego planu  
zagospodarowania przestrzennego dla przebudowy obwodnicy  
w rejonie Zbrudzewa**

Zgodnie z art. 14 ustawy z dnia 27 marca 2003 r. o planowaniu i zagospodarowaniu przestrzennym w celu ustalenia przeznaczenia terenów, w tym dla inwestycji celu publicznego oraz określenia sposobów ich zagospodarowania i zabudowy, rada gminy podejmuje uchwałę o przystąpieniu do sporządzenia miejscowego planu zagospodarowania przestrzennego.

Burmistrz Śremu wykonał analizę zasadności przystąpienia do miejscowego planu, przygotował materiały geodezyjne oraz ustalił zakres prac planistycznych.

Analizie poddano obszar położony w rejonie obwodnicy oraz przy ul. Sosnowej w Zbrudzewie, o powierzchni 3,6 ha, obejmujący działki o nr ewid. 27/2, 5186/2, 31/4 oraz części działek o nr ewid. 5186/3, 5186/4, 31/3, 31/5, 32/7, 32/8, 32/14.

Zasadniczym celem opracowania jest umożliwienie przebudowy obwodnicy Śremu w rejonie ul. Sosnowej w Zbrudzewie, polegającej na przebudowie istniejącego skrzyżowania na skrzyżowanie typu "rondo", zapewniającego odpowiednią obsługę komunikacyjną sąsiadujących terenów przeznaczonych pod obiekty produkcyjne, składy i magazyny. O zmianę miejscowego planu zawnioskował przedsiębiorca zamierzający zrealizować inwestycję na terenie działki o nr ewid. 32/14. Wnioskodawca uzyskał już wytyczne co do preferowanego rozwiązania komunikacyjnego oraz jego parametrów od zarządcy drogi - Wielkopolskiego Zarządu Dróg Wojewódzkich w Poznaniu.

W związku z powyższym podjęcie niniejszej uchwały jest zasadne.

Burmistrz Śremu

**Adam Lewandowski**