

**Projekt**

z dnia 27 września 2022 r.  
Zatwierdzony przez .....

**UCHWAŁA NR .....  
RADY MIEJSKIEJ W ŚREMIE**

z dnia ..... 2022 r.

**w sprawie przystąpienia do sporządzenia zmiany miejscowego planu  
zagospodarowania przestrzennego południowej części wsi Psarskie**

Na podstawie art. 14 i art. 27 ustawy z dnia 27 marca 2003 r. o planowaniu i zagospodarowaniu przestrzennym (Dz. U. z 2022 r. poz. 503 i 1846) Rada Miejska w Śremie uchwala, co następuje:

§ 1. Przystępuje się do sporządzenia zmiany uchwały Nr 62/V/2019 Rady Miejskiej w Śremie z dnia 30 maja 2019 r. w sprawie miejscowego planu zagospodarowania przestrzennego południowej części wsi Psarskie (Dz. U. Woj. Wielk. poz. 6808).

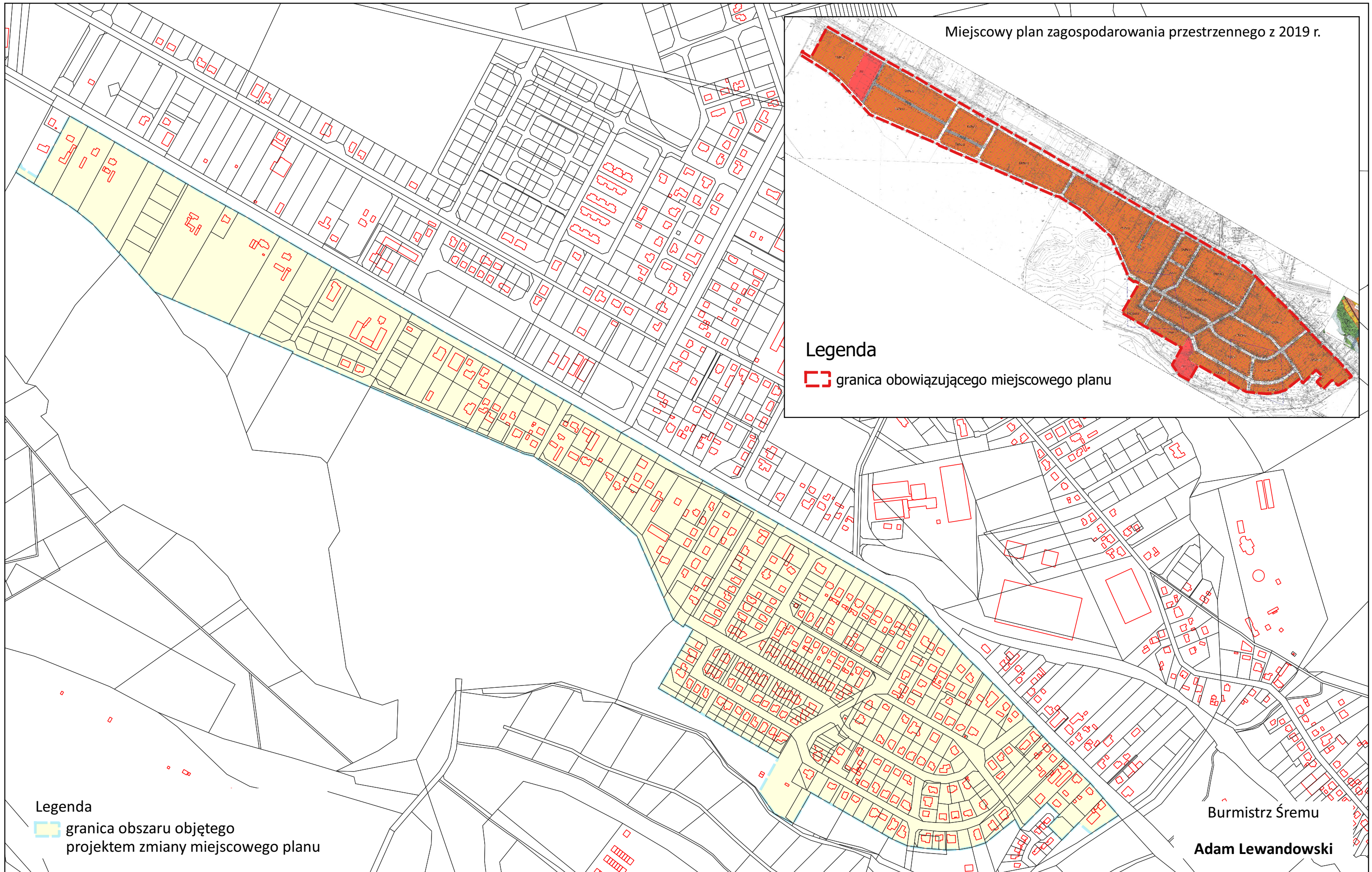
§ 2. Granica obszaru objętego projektem zmiany miejscowego planu, oznaczona na mapie stanowiącej załącznik graficzny do uchwały, jest tożsama z granicą obszaru objętego miejscowym planem zagospodarowania przestrzennego południowej części wsi Psarskie.

§ 3. Wykonanie uchwały powierza się Burmistrzowi Śremu.

§ 4. Uchwała wchodzi w życie z dniem podjęcia.

Burmistrz Śremu

**Adam Lewandowski**



Uzasadnienie

**UCHWAŁY NR .....**

**RADY MIEJSKIEJ W ŚREMIE**

z dnia ..... 2022 r.

**w sprawie przystąpienia do sporządzenia zmiany miejscowego planu zagospodarowania przestrzennego południowej części wsi Psarskie**

Stosownie do art. 27 ustawy z dnia 27 marca 2003 r. o planowaniu i zagospodarowaniu przestrzennym zmiana miejscowego planu następuje w takim trybie, w jakim jest on uchwalany.

Z kolei zgodnie z art. 14 ustawy z dnia 27 marca 2003 r. w celu ustalenia przeznaczenia terenów, w tym dla inwestycji celu publicznego, oraz określenia sposobów ich zagospodarowania i zabudowy rada gminy podejmuje uchwałę o przystąpieniu do sporządzenia miejscowego planu zagospodarowania przestrzennego.

Zmiana obowiązującego miejscowego planu zagospodarowania przestrzennego południowej części wsi Psarskie, uchwalonego uchwałą Nr 62/V/2019 Rady Miejskiej w Śremie z dnia 30 maja 2019 r., obejmuje w szczególności ustalenia dotyczące kształtowania zabudowy i zagospodarowania terenu zabudowy mieszkaniowej jednorodzinnej i zabudowy usługowej, oznaczonego symbolem 10MN/U.

Na wskazanym terenie istnieją budynki mieszkalne jednorodzinne w zabudowie wolno stojącej i bliźniaczej, przy czym część działek pozostaje niezabudowana. Obowiązujące ustalenia miejscowego planu uniemożliwiają budowę budynków w zabudowie bliźniaczej na działkach o niewielkiej powierzchni (np. ca 250 m<sup>2</sup>). Sytuacja taka wymaga zatem skorygowania ustaleń obowiązującego miejscowego planu.

Nie przewiduje się zmiany załącznika graficznego do uchwały (rysunku miejscowego planu).

W związku z powyższym podjęcie niniejszej uchwały jest zasadne.

Burmistrz Śremu

**Adam Lewandowski**