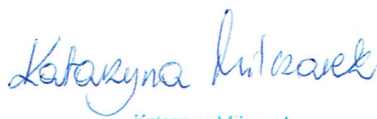


PROGNOZA ODDZIAŁYWANIA NA ŚRODOWISKO

dotycząca projektu miejscowego planu zagospodarowania przestrzennego
dla przebudowy obwodnicy w rejonie Zbrudzewa

opracowanie:

mgr inż. Katarzyna Milczarek



Katarzyna Milczarek
mgr inż. gospodarki przestrzennej
nr dyplomu 126165 z dn. 30.06.2014r.
Uniwersytet im. A. Mickiewicza w Poznaniu

Poznań, 24 lutego 2023 r. / aktualizacja sierpień 2023 r.

SPIS TREŚCI

1. Informacje ogólne	3
1.1. Przedmiot i cel opracowania, podstawy prawne	3
1.2. Metoda opracowania, wykorzystane materiały	4
2. Charakterystyka stanu i funkcjonowania środowiska	6
2.1. Położenie i użytkowanie terenu	6
2.2. Rzeźba terenu	6
2.3. Budowa geologiczna, surowce mineralne	7
2.4. Warunki wodne	8
2.5. Gleby	10
2.6. Formy ochrony przyrody	10
2.7. Flora i fauna	10
2.8. Dziedzictwo kulturowe i zabytki	11
2.9. Klimat lokalny	11
2.10. Jakość powietrza	12
2.11. Klimat akustyczny	13
3. Informacja o zawartości i głównych celach projektu miejscowego planu zagospodarowania przestrzennego	15
3.1. Cel opracowania projektu planu	15
3.2. Ustalenia projektu planu	15
3.3. Powiązania z innymi dokumentami	16
3.4. Potencjalne zmiany stanu środowiska w przypadku braku realizacji ustaleń projektu planu ...	16
4. Istniejące problemy ochrony środowiska istotne z punktu widzenia projektu planu	17
5. Cele ochrony środowiska ustanowione na szczeblu międzynarodowym, wspólnotowym i krajowym oraz sposoby ich uwzględniania w projekcie planu	17
6. Przewidywane oddziaływanie ustaleń projektu planu na środowisko	22
6.1. Oddziaływanie na powierzchnię ziemi	22
6.2. Oddziaływanie na krajobraz	22
6.3. Oddziaływanie na powietrze	23
6.4. Oddziaływanie na klimat	24
6.5. Oddziaływanie na wody	25
6.6. Oddziaływanie na zasoby naturalne	28
6.7. Oddziaływanie na rośliny, zwierzęta, różnorodność biologiczną	28
6.8. Oddziaływanie na dobra materialne i zabytki	29
6.9. Oddziaływanie na ludzi i klimat akustyczny	30
6.10. Oddziaływanie na cele i przedmiot ochrony obszaru Natura 2000 i integralność tego obszaru	31
6.11. Oddziaływanie na całokształt środowiska przyrodniczego	31
7. Informacja o możliwym transgranicznym oddziaływaniu na środowisko	33
8. Rozwiązania mające na celu zapobieganie, ograniczanie lub kompensację przyrodniczą negatywnych oddziaływań na środowisko	33
9. Przewidywane metody analizy skutków realizacji ustaleń projektu planu oraz częstotliwość jej przeprowadzania	33
10. Rozwiązania alternatywne do rozwiązań zawartych w projekcie planu lub wyjaśnienie ich braku	34
11. Streszczenie	34

1. Informacje ogólne

1.1. Przedmiot i cel opracowania, podstawy prawne

Przedmiotem opracowania jest prognoza oddziaływania na środowisko dotycząca projektu miejscowego planu zagospodarowania przestrzennego dla przebudowy obwodnicy w rejonie Zbrudzewa, zwanego w dalszej części opracowania „projektem planu”.

Projekt planu sporządzany jest na podstawie Uchwały Nr 373/XXXII/2021 Rady Miejskiej w Śremie z dnia 16 grudnia 2021 r. w sprawie przystąpienia do sporządzenia miejscowego planu zagospodarowania przestrzennego dla przebudowy obwodnicy w rejonie Zbrudzewa.

Głównym celem prognozy, jest określenie skutków działań związanych ze zmianą sposobu zagospodarowania terenu i ich wpływ na całokształt środowiska, jego poszczególne komponenty oraz na warunki życia i zdrowie ludzi.

Prognoza skutków oddziaływania miejscowego planu zagospodarowania przestrzennego na środowisko jest elementem systemu planowania przestrzennego, wprowadzonym ustawą z dnia 7 lipca 1994 r. o zagospodarowaniu przestrzennym, z nowelizacją zawartą w ustawie z dnia 27 kwietnia 2001 r. Prawo ochrony środowiska (Dz. U. z 2022 r. poz. 2556 ze zm.).

Na obowiązek sporządzenia prognozy oddziaływania na środowisko dotyczącej projektu planu miejscowego wskazuje również art. 17 pkt 4 ustawy z dnia 27 marca 2003 r. o planowaniu i zagospodarowaniu przestrzennym (Dz. U. z 2023 r. poz. 977).

Aktualnie obowiązek sporządzenia prognozy oddziaływania na środowisko wynika z ustawy z dnia 3 października 2008 r. o udostępnianiu informacji o środowisku i jego ochronie, udziale społeczeństwa w ochronie środowiska oraz o ocenach oddziaływania na środowisko (Dz. U. z 2023 r. poz. 1094 ze zm.). Zgodnie z art. 51 ust. 1 wyżej wymienionej ustawy organ opracowujący projekt dokumentu sporządza prognozę oddziaływania na środowisko.

Przepisy tej ustawy są wdrożeniem do polskich regulacji prawnych ustaleń podjętych na poziomie międzynarodowym i unijnym w Dyrektywach Wspólnot Europejskich, w tym:

- Dyrektywy Parlamentu Europejskiego i Rady 2011/92/UE z dnia 13 grudnia 2011 r. w sprawie oceny skutków wywieranych przez niektóre przedsięwzięcia publiczne i prywatne na środowisko (Dz. Urz. L 26 z dnia 28 stycznia 2012 r.),
- Dyrektywy Rady 92/43/EWG z dnia 21 maja 1992 r. w sprawie ochrony siedlisk przyrodniczych oraz dzikiej fauny i flory (Dz. Urz. WE L 206 z dnia 22 lipca 1992 r.),
- Dyrektywy Parlamentu Europejskiego i Rady 2001/42/WE z dnia 27 czerwca 2001 r. w sprawie oceny wpływu niektórych planów i programów na środowisko (Dz. Urz. WE L 197 z dnia 21 lipca 2001 r.),
- Dyrektywy Parlamentu Europejskiego i Rady 2003/4/WE z dnia 28 stycznia 2003 r. w sprawie publicznego dostępu do informacji dotyczących środowiska i uchylającej Dyrektywę Rady 90/313/EWG (Dz. Urz. WE L 41 z dnia 14 lutego 2003 r.),
- Dyrektywy Parlamentu Europejskiego i Rady 2003/35/WE z dnia 26 maja 2003 r. przewidującej udział społeczeństwa w odniesieniu do sporządzania niektórych planów i programów w zakresie środowiska oraz zmieniającej w odniesieniu do udziału społeczeństwa i dostępu do wymiaru sprawiedliwości Dyrektywę Rady 85/337/EWG (Dz. Urz. UE L 156 z dnia 25 czerwca 2003 r.),
- Dyrektywa Parlamentu Europejskiego i Rady 2010/75/UE z dnia 24 listopada 2010 r. w sprawie emisji przemysłowych (zintegrowane zapobieganie zanieczyszczeniom i ich kontrola) (Dz. Urz. UE L 334/17 z dnia 17 grudnia 2010 r.).

Zgodnie z art. 46 ustawy z dnia 3 października 2008 r. o udostępnianiu informacji o środowisku i jego ochronie, udziale społeczeństwa w ochronie środowiska oraz o ocenach oddziaływania na środowisko, przeprowadzenia strategicznej oceny oddziaływania na środowisko wymaga projekt planu zagospodarowania przestrzennego, wyznaczający ramy dla późniejszej realizacji przedsięwzięć mogących znacząco oddziaływać na środowisko. Według art. 48 ww. ustawy, organ opracowujący projekt miejscowego planu zagospodarowania przestrzennego może, po uzgodnieniu z właściwymi

organami, o których mowa w art. 57 i art. 58, odstąpić od przeprowadzenia strategicznej oceny oddziaływania na środowisko, w przypadku spełnienia przesłanek wskazanych w art. 48 ust. 1, ust. 3-5 ww. ustawy.

Prognoza staje się dokumentem z chwilą jej wyłożenia do publicznego wglądu na okres co najmniej 21 dni łącznie z projektem planu, po uprzednim ogłoszeniu w miejscowej prasie. Przy wyłożeniu, projekt planu i prognoza są przedmiotem społecznej oceny, a ustalenia prognozy mogą mieć bezpośredni wpływ na decyzje Rady Miejskiej w sprawie uchwalenia planu.

1.2. Metoda opracowania, wykorzystane materiały

W prognozie oddziaływania na środowisko analizie i ocenie podlega projekt uchwały w sprawie miejscowego planu zagospodarowania przestrzennego, część tekstowa uchwały oraz rysunek planu, stanowiący obowiązujący załącznik graficzny uchwały.

Zgodnie z ustawą z dnia 3 października 2008 r., prognoza oddziaływania na środowisko winna rozpatrywać zagadnienia w dostosowaniu do stopnia szczegółowości projektowanego dokumentu, w tym wypadku do projektu planu miejscowego zagospodarowania przestrzennego, zawierając:

- informacje o zawartości, głównych celach projektowanego dokumentu oraz jego powiązaniach z innymi dokumentami,
- informacje o metodach zastosowanych przy sporządzaniu prognozy,
- propozycje dotyczące przewidywanych metod analizy skutków postanowień projektowanego dokumentu oraz częstotliwości jej przeprowadzenia,
- informacje o możliwym transgranicznym oddziaływaniu na środowisko,
- streszczenie sporządzone w języku niespecjalistycznym,
- oświadczenie autora, a w przypadku gdy wykonawcą prognozy jest zespół autorów – kierującego tym zespołem, o spełnieniu wymagań, o których mowa w art. 74a ust. 2, stanowiące załącznik do prognozy,
- datę sporządzenia prognozy, imię, nazwisko i podpis autora, a w przypadku gdy wykonawcą prognozy jest zespół autorów - imię, nazwisko i podpis kierującego tym zespołem oraz imiona, nazwiska i podpisy członków zespołu autorów.

Ponadto prognoza winna określać, analizować i oceniać:

- istniejący stan środowiska oraz potencjalne zmiany tego stanu w przypadku braku realizacji projektowanego dokumentu,
- stan środowiska na obszarach objętych przewidywanym znaczącym oddziaływaniem,
- istniejące problemy ochrony środowiska istotne z punktu widzenia realizacji projektowanego dokumentu, w szczególności dotyczące obszarów podlegających ochronie na podstawie ustawy z dnia 16 kwietnia 2004 r. o ochronie przyrody,
- cele ochrony środowiska ustanowione na szczeblu międzynarodowym, wspólnotowym i krajowym, istotne z punktu widzenia projektowanego dokumentu oraz sposoby, w jakich te cele i inne problemy środowiska zostały uwzględnione podczas opracowywania dokumentu,
- przewidywane znaczące oddziaływania, w tym oddziaływania bezpośrednie, pośrednie, wtórne, skumulowane, krótkoterminowe, średnioterminowe i długoterminowe, stałe i chwilowe oraz pozytywne i negatywne na cele i przedmiot ochrony obszaru Natura 2000 oraz integralność tego obszaru, a także na środowisko, a w szczególności na: różnorodność biologiczną, ludzi, zwierzęta, rośliny, wodę, powietrze, powierzchnię ziemi, krajobraz, klimat, zasoby naturalne, zabytki, dobra materialne, z uwzględnieniem zależności między tymi elementami środowiska i między oddziaływaniami na te elementy.

Prognoza winna przedstawiać również:

- rozwiązania mające na celu zapobieganie, ograniczanie lub kompensację przyrodniczą negatywnych oddziaływań na środowisko, mogących być rezultatem realizacji projektowanego dokumentu, w szczególności na cele i przedmiot ochrony obszaru Natura 2000 oraz integralność tego obszaru,

- biorąc pod uwagę cele i geograficzny zasięg dokumentu oraz cele i przedmiot ochrony obszaru Natura 2000 oraz integralność tego obszaru rozwiązania alternatywne do rozwiązań zawartych w projektowanym dokumencie wraz z uzasadnieniem ich wyboru oraz opis metod dokonania oceny prowadzącej do tego wyboru albo wyjaśnienie braku rozwiązań alternatywnych, w tym wskazania napotkanych trudności wynikających z niedostatków techniki lub luk we współczesnej wiedzy.

Zgodnie z art. 52 ust. 1 ustawy z dnia 3 października 2008 r., informacje zawarte w prognozie powinny być opracowane stosownie do stanu współczesnej wiedzy i metod oceny oraz dostosowane do zawartości i stopnia szczegółowości projektowanego dokumentu.

Stosownie do wymogu art. 53 wyżej wymienionej ustawy, zakres i stopień szczegółowości informacji zawartych w niniejszej prognozie został uzgodniony z właściwymi organami, wskazanymi w art. 57 i 58 ww. ustawy, tj. regionalnym dyrektorem ochrony środowiska i państwowym powiatowym inspektorem sanitarnym.

W prognozie wykorzystano wymagania aktów prawnych związanych z ochroną środowiska i innych przepisów szczególnych.

Prognozę opracowano w oparciu o pakiet informacji zawartych w materiałach:

- 1) materiały kartograficzne:
 - mapa zasadnicza 1:1 000,
 - mapa topograficzna 1:10 000,
 - mapa hydrograficzna 1:50 000;
- 2) dokumenty i inne materiały:
 - uchwała w sprawie przystąpienia do sporządzenia miejscowego planu zagospodarowania przestrzennego,
 - projekt miejscowego planu zagospodarowania przestrzennego,
 - Studium uwarunkowań i kierunków zagospodarowania przestrzennego gminy Śrem,
 - Plan gospodarowania wodami na obszarze dorzecza Odry, przyjęty rozporządzeniem Ministra Infrastruktury z dnia 16 listopada 2022 r. (Dz. U. z 2022 r. poz. 335),
 - Strategiczny plan adaptacji dla sektorów i obszarów wrażliwych na zmiany klimatu do roku 2020 z perspektywą do roku 2030, Ministerstwo Środowiska, Warszawa, październik, 2013 r.,
 - Gumiński R., 1951, Meteorologia i klimatologia dla rolników, Państwowe Wydawnictwo Rolnicze i Leśne. Warszawa,
 - Kondracki J. 2002. Geografia regionalna Polski. Wydawnictwo Naukowe PWN, Warszawa,
 - Mikołajków J., Sadurski A., red., 2017, Informator PSH. Główne Zbiorniki Wód Podziemnych w Polsce, Państwowy Instytut Geologiczny, Warszawa,
 - wnioski złożone do planu;
- 3) strony internetowe:
 - <http://www.gios.gov.pl>,
 - <http://www.psh.gov.pl>,
 - <http://geologia.pgi.gov.pl>,
 - <http://mapy.geoportal.gov.pl>,
 - <https://www.google.pl/maps>,
 - <https://sip.srem.pl/>.

Powyższe materiały oraz informacje przekazane przez Urząd Miejski pozwoliły rozpoznać stan środowiska, jego użytkowanie, podatność na degradację oraz możliwości podniesienia jego kondycji. Prognozę oddziaływania na środowisko sporządzono przy zastosowaniu metody opisowej, polegającej na charakterystyce istniejących zasobów środowiska oraz łączeniu w całość posiadanej wiedzy o dotychczasowych mechanizmach funkcjonowania środowiska i wskazaniu, jakie potencjalne skutki mogą wystąpić w środowisku w wyniku realizacji ustaleń planu. Skonfrontowano zaproponowane rozwiązania planistyczne z istniejącymi uwarunkowaniami przyrodniczymi. Oceniono potencjalne zagrożenie środowiska oraz wpływ skutków realizacji ustaleń planu na jego

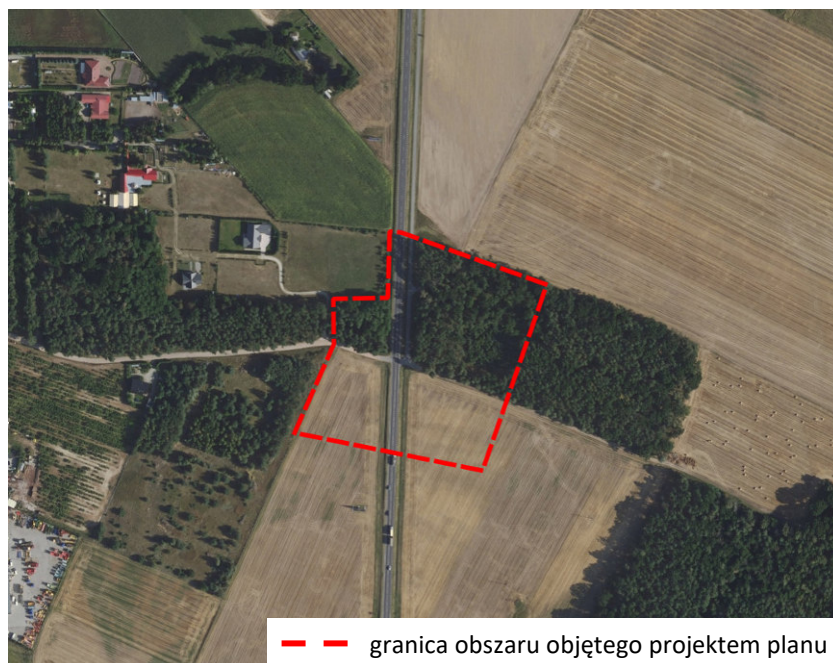
funkcjonowanie. Zwrócono uwagę na ewentualne niepożądane konsekwencje, proponując sposoby ich zminimalizowania. Prognozę oddziaływania na poszczególne komponenty środowiska przedstawiono za pomocą techniki listy identyfikacyjnej, w zakresie, jaki umożliwia obecny stan dostępnej informacji o środowisku oraz w dostosowaniu do stopnia szczegółowości ustaleń projektu planu.

2. Charakterystyka stanu i funkcjonowania środowiska

2.1. Położenie i użytkowanie terenu

Obszar opracowania projektu planu położony jest w miejscowości Zbrudzewo, w rejonie ulicy Sosnowej i drogi wojewódzkiej nr 434. Powierzchnia przedmiotowego terenu wynosi ok. 3,6 ha. Analizowany obszar obejmuje istniejące skrzyżowanie drogi gminnej i drogi wojewódzkiej nr 434, tereny lasów oraz tereny użytkowane rolniczo (Ryc. 1.). Sąsiedztwo przedmiotowego obszaru stanowią tereny zabudowy mieszkaniowej jednorodzinnej, tereny zabudowy mieszkaniowo-usługowej, tereny zabudowy produkcyjno-usługowej, tereny użytkowane rolniczo oraz tereny lasów.

Ryc. 1. Lokalizacja obszaru objętego projektem planu na tle ortofotomapy



— granica obszaru objętego projektem planu

Źródło: <http://mapy.geoportal.gov.pl/>

2.2. Rzeźba terenu

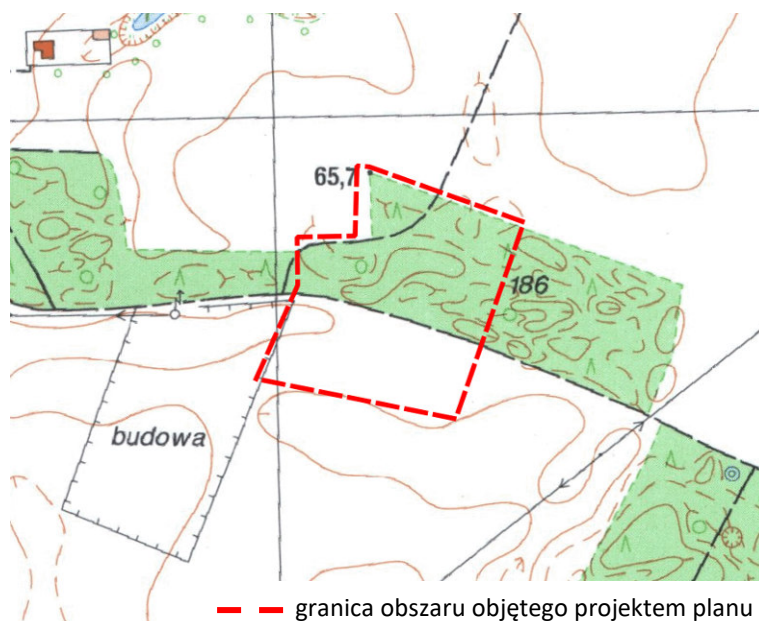
Według podziału Polski na regiony fizycznogeograficzne J. Kondrackiego (2002) przedmiotowy obszar położony jest w granicach prowincji Niż Środkowoeuropejski (31), podprowincji Pojezierza Południowobałtyckie (314-316), makroregionu Pradolina Warciańsko-Odrzańska (315.6), w mezoregionie Kotlina Śremska (315.64).

Z racji położenia w różnych regionach geograficznych, gmina Śrem posiada niezwykle urozmaiconą rzeźbę terenu. Charakterystyczną formą rzeźby terenu jest rozległa forma dolinna, jaką jest Pradolina Warszawsko-Berlińska o wyraźnym równoleżnikowym przebiegu z odchyleniem na północ, zgodnie z biegiem rzeki Warty. Wyższa część pradoliny to terasa środkowa, tzw. wydmosfera, zajęta przez pola uprawne i zabudowę, natomiast pagórki wydmosowe są zalesione. W północnej części gminy, po obu stronach pradoliny, rozciąga się wysoczyzna morenowa płaska o rzędnych od 80 - 100 m n.p.m.,

przechodząca w części południowej w wysoczyznę morenową falistą. Wysoczyzna oddziela się wyraźnym zboczem od Pradoliny. Są one przecinane szeregiem dolinek erozyjnych oraz ciągami wałów ozowych. Na południu wysoczyzna falista przechodzi w pagórkowatą, w której występują rynny glacialne wypełnione jeziorami.¹

Obszar objęty opracowaniem jest równinny, położony na wysokości ok. 66,0 m n.p.m. (Ryc. 2.). Przedmiotowe grunty nie należą do potencjalnie zagrożonych ruchami masowymi lub osuwiskami.

Ryc. 2. Lokalizacja obszaru objętego projektem planu na tle mapy topograficznej



Źródło: <http://mapy.geoportal.gov.pl>

2.3. Budowa geologiczna, surowce mineralne

Pod względem geologicznym teren miasta i gminy Śrem znajduje się w obrębie jednostki geotektonicznej Monoklina Przedsudecka. Pod względem geologicznym jest to obszar młody. Przeważają utwory czwartorzędowe. Podłoże podczwartorzędowe jest tu stosunkowo wysoko wyniesione. Świadczą o tym wychodnie pliocenu - pstre iły poznańskie i płytkie zaleganie węgla brunatnego. W strefie powierzchniowej występują utwory glacialne i fluwioglacjalne, dna rynien glacialnych wyścielone są utworami organogenicznymi i piaskami. Utwory piaszczyste dominują zdecydowanie na powierzchniach teras, znacznie pokryte lasami. Na wysoczyznach występują plejstoceny utwory akumulacji lodowca w postaci glin zwałowych. W dnach cieków, starorzeczach występują też utwory rzeczno-bagienne: torfy i namuły organiczne.²

Zgodnie z Mapą geologiczną Polski w podłożu obszaru opracowania występują piaski, żwiry, mady rzeczne oraz torfy i namuły.³

Na przedmiotowym obszarze nie występują złoża surowców mineralnych.

Analizowany teren objęty jest koncesją nr 29/2001/Ł z dnia 08.05.2017 r. na poszukiwanie i rozpoznawanie złóż ropy naftowej i gazu ziemnego oraz wydobywanie ropy naftowej i gazu ziemnego ze złóż w obszarze „Śrem – Jarocin”, ważną do dnia 08.05.2047 r.

¹ Studium uwarunkowań i kierunków zagospodarowania przestrzennego gminy Śrem

² Studium uwarunkowań i kierunków zagospodarowania przestrzennego gminy Śrem

³ <http://geologia.pgi.gov.pl/>

2.4. Warunki wodne

Wody powierzchniowe

Na obszarze objętym projektem planu nie występują wody powierzchniowe. Analizowany obszar nie jest zdrenowany.

Na podstawie mapy zagrożenia powodziowego, zawierającej zgodnie z przepisami ustawy Prawo wodne m.in. granice zasięgu wód o prawdopodobieństwie wystąpienia $p=1\%$ (tj. średnio raz na 100 lat) oraz $p=10\%$ (tj. raz na 10 lat) ustalono, że teren objęty opracowaniem znajduje się poza obszarem szczególnego zagrożenia powodzią, na którym prawdopodobieństwo wystąpienia powodzi jest średnie i wynosi raz na 100 lat ($p=1\%$), jak również poza obszarem szczególnego zagrożenia powodzią, na którym prawdopodobieństwo wystąpienia powodzi jest wysokie i wynosi raz na 10 lat ($p=10\%$). Ponadto przedmiotowy teren znajduje się poza obszarem, na którym prawdopodobieństwo wystąpienia powodzi jest niskie i wynosi raz na 500 lat ($p=0,2\%$) oraz poza obszarem narażonym na zalanie w przypadku zniszczenia lub uszkodzenia wału przeciwpowodziowego.

Monitoring stanu wód, prowadzony jest według tzw. Ramowej Dyrektywy Wodnej. Obecnie przedmiotem badań monitoringowych jakości wód powierzchniowych są jednolite części wód powierzchniowych (JCW). Pojęcie to, wprowadzone przez Ramową Dyrektywę Wodną, oznacza oddzielny i znaczący element wód powierzchniowych taki jak: jezioro, zbiornik, strumień, rzeka lub kanał, część strumienia, rzeki lub kanału, wody przejściowe lub pas wód przybrzeżnych.

Obszar opracowania projektu planu zlokalizowany jest w granicach silnie zmienionej jednolitej części wód powierzchniowych (JCWP) rzecznych Warta od Lutyni do Młyniska (RW600012185551), na obszarze dorzecza Odry, w regionie wodnym Warty. Monitoring jakości wód powierzchniowych na przedmiotowym obszarze prowadzony był przez Główny Inspektorat Ochrony Środowiska. Wyniki oceny stanu JCWP Warta od Lutyni do Młyniska wykazały, co następuje:

Ocena stanu na podstawie oceny stanu GIOŚ 2014-2019 i oceny eksperckiej (wg klasyfikacji obowiązującej od 1 stycznia 2022 r.)	
Stan/potencjał ekologiczny	umiarkowany potencjał ekologiczny
Wskaźniki determinujące stan/ potencjał ekologiczny	BZT5, azot ogólny, azot azotanowy; fitoplankton
Stan chemiczny	brak danych
Wskaźniki determinujące stan chemiczny	nie dotyczy
Stan (ogólny)	zły stan wód

Wody podziemne

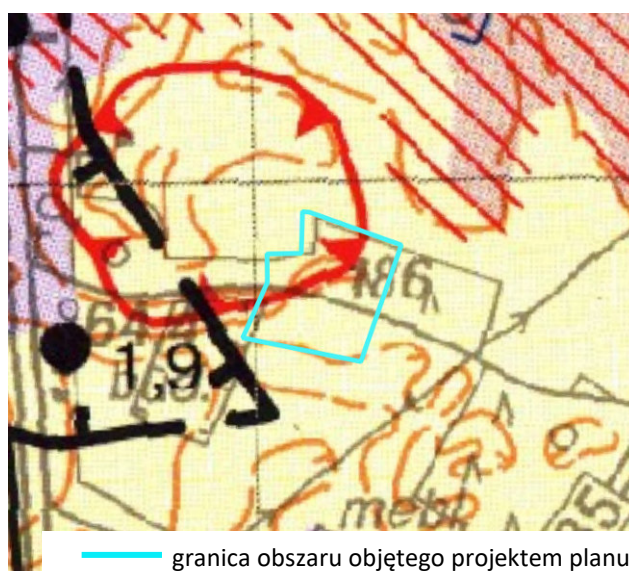
Obszar objęty projektem planu położony jest w zasięgu jednolitej części wód podziemnych (JCWPd) nr 60 (GW600060). Na terenie tym rozpoznano wody pitne w utworach czwartorzędowych i neogeńsko-paleogeńskich, występujące do głębokości 200-270 m w strukturach hydrogeologicznych o zróżnicowanej genezie i rozprzestrzenieniu. Wody w utworach czwartorzędowych występują w piaskach różnej granulacji i żwirach rzecznych, wodnolodowcowych struktur różnej genezy, na który składają się trzy poziomy o regionalnym rozprzestrzenieniu, choć nie zawsze ciągłym: gruntowy, międzyglinowy górny, międzyglinowy dolny. W poziomie gruntowym zwierciadło wody jest swobodne i zalega na głębokości 0,5 - 9,0 m. Poziom ten zasilany jest w głównej mierze infiltracją opadów, a jedynie w dolinach rzecznych, także z drenażu poziomów wód wgłębnych oraz z infiltracji wód powierzchniowych. W obrębie poziomu mioceńskiego można wyróżnić trzy warstwy wodonośne: dolną, środkową i górną, związane z cyklicznością sedymentacji utworów brunatnowęglowych miocenu. Zasilanie poziomu mioceńskiego zachodzi na drodze przesączania się wody z poziomów czwartorzędowych poprzez kompleks iłów poznańskich trzeciorzędu i glin morenowych czwartorzędu, zwłaszcza w miejscach zmniejszania się ich grubości.⁴

⁴ <http://mjwp.gios.gov.pl>

Według informacji zawartych na Mapie Hydrograficznej Polski na większości analizowanego terenu należy spodziewać się zalegania I poziomu wód gruntowych na głębokości ok. 1,0 m - 2,0 m p.p.t. (Ryc. 3.).

W podłożu obszaru opracowania projektu planu występują piaski i skały lite silnie uszczelnione o średniej przepuszczalności. Przepuszczalność gruntów, która określa warunki obiegu wody, związana jest z rozmieszczeniem utworów skalnych na tle rzeźby terenu. Najważniejszą rolę odgrywają cechy litologiczne skał i gruntów, które informują o zdolności do przewodzenia wody. Przepuszczalność pionowa wskazuje na możliwości zasilania wód podziemnych. Szczególną rolę odgrywa przepuszczalność utworów powierzchniowych, tj. gruntów zalegających pod warstwą poziomu próchniczego, zwykle znajdującego się na głębokości do 1 m poniżej powierzchni terenu. W niniejszym przypadku występowanie w podłożu przedmiotowego terenu gruntów o średniej przepuszczalności wskazuje na utrudnioną możliwość infiltracji wód opadowych i roztopowych do wód podziemnych.

Ryc. 3. Lokalizacja obszaru objętego projektem planu na tle Mapy Hydrograficznej Polski



Kl	Przepuszczalność	Rodzaje gruntów	Kl	Przepuszczalność	Rodzaje gruntów
1	łatwa	rumosze i żwiry	4	zmienna	grunty organiczne
2	średnia	piaski i skały lite silnie uszczelnione	5	zróżnicowana	grunty antropogeniczne
3	słaba	gliny i pyły	6	bardzo słaba	skały lite słabo uszczelnione i iły

Źródło: <http://mapy.geoportal.gov.pl>

Na przedmiotowym terenie nie występują ujęcia wód podziemnych. Nie wyznaczono stref ochrony ujęć wód ani stref ochrony sanitarnej cmentarzy.

Omawiany teren położony jest w zasięgu występowania udokumentowanego Głównego Zbiornika Wód Podziemnych nr 150 – Pradolina Warszawa-Berlin. Zbiornik ma charakter porowy o swobodnym i swobodno-naporowym zwierciadle wody. Zasadnicze znaczenie dla zaopatrzenia w wodę stanowi poziom wód gruntowych i wód wgłębnnych pradoliny. Występujący w podłożu poziom subglacialny nie jest dotychczas wykorzystywany gospodarczo. GZWP nr 150 należy do struktur o charakterze odkrytym z lokalnie występującą pokrywą izolującą, co decyduje o jego silnej podatności na zanieczyszczenie z powierzchni terenu. Obszar zbiornika stanowią w zdecydowanej większości łąki, pola uprawne oraz lasy. Aż 25% powierzchni zbiornika stanowią lasy będące naturalną formą ochrony poziomu wodonośnego. Teren GZWP charakteryzuje się stosunkowo małym zaludnieniem, z przewagą małych miast liczących do 5 tys. mieszkańców. Ze względu na odkryty charakter zbiornika,

silną jego podatność na zanieczyszczenia z powierzchni terenu, sposób zagospodarowania terenu oraz uwarunkowania hydrogeologiczne wyznaczono obszar ochronny o powierzchni 1926,5 km². Proponowane zakazy i nakazy nie przewidują likwidacji zakładów istniejących ani ograniczenia powierzchni produkcji rolnej, raczej wprowadzanie zmian sposobu użytkowania ukierunkowanych na zmianę technologii, ograniczenie emisji itp.⁵

Badania jakości wód podziemnych w ramach Państwowego Monitoringu Środowiska przeprowadzone zostały w 2022 r. w dwóch punktach monitoringowych na terenie gminy Śrem w miejscowościach: Orkowo i Dąbrowa. Pomiary wykazały odpowiednio III i II klasę jakości. Ocena stanu wód podziemnych wykonana została na zasadach określonych w rozporządzeniu Ministra Gospodarki Morskiej i Żeglugi Śródlądowej z dnia 11 października 2019 r. w sprawie kryteriów i sposobu oceny stanu jednolitych części wód podziemnych (Dz. U. 2019 r. poz. 2148). Zgodnie z ww. rozporządzeniem III klasa oznacza wody zadowalającej jakości, w których wartości elementów fizykochemicznych są podwyższone w wyniku:

- a) naturalnych procesów zachodzących w wodach podziemnych lub
- b) słabego wpływu działalności człowieka.

Zgodnie z ww. rozporządzeniem klasa II oznacza wody dobrej jakości, w których:

- a) wartości niektórych elementów fizykochemicznych są podwyższone w wyniku naturalnych procesów zachodzących w wodach podziemnych,
- b) wartości elementów fizykochemicznych nie wskazują na wpływ działalności człowieka albo wpływ ten jest bardzo słaby.

Zgodnie z informacjami dostępnymi na stronie internetowej Głównego Inspektoratu Ochrony Środowiska w 2019 r. stan ilościowy i chemiczny wód podziemnych JCWPd nr 60 został określony jako dobry.

2.5. Gleby

Warunki glebowe (typ, rodzaj i gatunek gleb) determinowane są uwarunkowaniami geomorfologicznymi oraz litologicznymi (pochodzeniem i rodzajem skały macierzystej) terenu. Dodatkowo do czynników glebotwórczych zalicza się również warunki wodne i klimatyczne, rodzaj szaty roślinnej oraz działalność człowieka.

W granicach gminy Śrem, na wysoczyźnie występują gleby bielice i pseudobielice, brunatne właściwe i wylugowane oraz czarne ziemie. Są to w przewadze gleby klas III i IV, zaliczane do kompleksu 1-go pszenno-bardzo dobrego, 2-go pszenno-dobrego i 4-go żytnio-ziemniaczanego. W strefie zboczowej występuje też kompleks 3-ci pszenno-wadliwy, zagrożony erozją, lecz przy odpowiednich zabiegach także wskazany do użytkowania rolniczego. W pradolinie, na terasie środkowej, występują w przewadze gleby przesuszone 6 i 7 kompleks żytnio - ziemniaczany słaby i bardzo słaby. W dnach dolin, na terasie zalewowej, występują gleby mułowo-torfowe, murszowe, mady, stanowiące bazę dla rozwoju użytków zielonych, bardzo dobrych i dobrych klas bonitacyjnych.⁶ W granicach opracowania projektu planu występują grunty orne należące do klasy bonitacyjnej VI.

2.6. Formy ochrony przyrody

Teren objęty projektem planu położony jest poza obszarami chronionymi na podstawie ustawy z dnia 16 kwietnia 2004 r. o ochronie przyrody.

2.7. Flora i fauna

Część przedmiotowego obszaru jest użytkowana rolniczo, zatem szata roślinna reprezentowana jest w okresie wegetacyjnym przez gatunki roślin uprawnych. Uprawom polowym towarzyszą zbiorowiska

⁵ Informator PSH. Główne Zbiorniki Wód Podziemnych w Polsce

⁶ Studium uwarunkowań i kierunków zagospodarowania przestrzennego gminy Śrem

roślinności segetalnej, chwastów jedno- lub dwuletnich, rzadziej bylin, pozostające w zależności od rodzaju i pory zabiegów agrotechnicznych.

Na terenach leśnych gatunkami dominującymi są: sosna zwyczajna, robinia akacjowa, brzoza brodawkowata, dąb szypułkowy. Występują drzewostany starsze, powyżej 50 lat. Podszyt tworzą: czerwienica późna, jarząb pospolity, bez czarny. Przedmiotowe lasy stanowią lasy ochronne. Typ siedliskowy to las mieszany świeży i bór mieszany świeży.⁷

Na obszarze objętym projektem planu nie stwierdzono występowania roślin i grzybów chronionych na podstawie rozporządzenia Ministra Środowiska z dnia 9 października 2014 r. w sprawie ochrony gatunkowej roślin (Dz. U. z 2014 r. poz. 1409) oraz rozporządzenia Ministra Środowiska z dnia 9 października 2014 r. w sprawie ochrony gatunkowej grzybów (Dz. U. z 2014 r. poz. 1408). Na obszarze objętym projektem planu nie stwierdzono występowania chronionych siedlisk przyrodniczych.

Fauna zamieszkująca okolice Śremu jest typowa dla nizin środkowopolskich. Duża ilość rzek, jezior, stawów i zalewów sprzyja rozmnażaniu płazów. Można spotkać tu 12 gatunków spośród nich, m.in. rzekotka drzewna, grzebiuszka ziemna, kumak nizinny. Mniej liczne są natomiast gady. Jedynym występującym wężem jest zaskroniec. Jaszczurki reprezentowane są przez padalca, jaszczurkę zwinkę i żyworodną. Najlepiej rozpoznaną gromadą kręgowców pozostają ptaki. Awifaunę lęgową tworzy ok. 150 gatunków. Natomiast liczba wszystkich dotychczas stwierdzonych sięga blisko 200. Ptaki są najłatwiej zauważalną w środowisku grupą zwierząt. Do godnych odnotowania należy występowanie bociana czarnego, kani rudej i czarnej oraz błotniaka stawowego i łąkowego. Z rzadziej spotykanych w kraju i zagrożonych wymienić warto też bąka, bączka, gągoła, wąsatkę czy zielonkę. Odnotowano tutaj też pojedyncze stwierdzenia takich gatunków jak rybitwa białoskrzydła, dzięcioł białoszyi, dzierzba rudogłowa czy puchacz. Niemal co roku w okresie zimy można obserwować w dolinie Warty bielika.⁸

Fauna występująca na obszarze opracowania to głównie ptactwo oraz zwierzyna związana z siedliskami polnymi i leśnymi: mysz polna, kret, jeż, ryjówka, lis, sarna, wróbel, sroka, gawron. Jeż zachodni, kret, ryjówka (aksamitna i malutka), myszy (zaroślowa i zielna) oraz większość gatunków ptaków wymienione są w rozporządzeniu Ministra Środowiska z dnia 16 grudnia 2016 r. w sprawie ochrony gatunkowej zwierząt (Dz. U. z 2022 r. poz. 2380).

2.8. Dziedzictwo kulturowe i zabytki

Na terenie objętym projektem planu nie występują obszary, ani obiekty objęte ochroną konserwatorską.

2.9. Klimat lokalny

Klimat gminy Śrem, podobnie jak całego Niżu Polskiego, jest wynikiem ścierania się klimatu oceanicznego i kontynentalnego. Według regionalizacji klimatyczno-rolniczej R. Gumińskiego, obszar opracowania planu należy do dzielnicy środkowej VII. Zaliczana ona jest do najcieplejszych w obrębie kraju. Jest to jeden z najsuchszych regionów Polski. Średnia roczna suma opadów atmosferycznych wynosi około 550 mm, a w miesiącu najwyższych opadów w ciągu roku (lipcu) wynosi poniżej 80 mm. W latach ciepłych zdarza się średni roczny opad w wysokości 450 –500 mm. Średnia roczna temperatura wynosi ok. 8°C. Miesiącem najchłodniejszym jest styczeń, gdy średnia temperatura wynosi około –2°C, w miesiącu najcieplejszym (lipiec) średnia temperatura sięga 18°C. Liczba dni mroźnych waha się pomiędzy 30 a 60, a ogólna liczba dni z przymrozkami pomiędzy 100 a 110. Na obszarze pokrywa śnieżna zalega 38 –60 dni, natomiast okres wegetacyjny trwa ok. 220 dni.

⁷ <https://www.bdl.lasy.gov.pl/portal/mapy>

⁸ Studium uwarunkowań i kierunków zagospodarowania przestrzennego gminy Śrem

2.10. Jakość powietrza

Monitoring zmian jakości powietrza wraz z oceną poziomu substancji w powietrzu prowadzony jest na przedmiotowym obszarze przez Główny Inspektorat Ochrony Środowiska. Wynikiem oceny, zarówno pod kątem kryteriów dla ochrony zdrowia jak i kryteriów dla ochrony roślin, dla wszystkich substancji podlegających ocenie, jest zaliczenie strefy do jednej z poniższych klas:

1. w klasyfikacji podstawowej:

- do klasy A – jeżeli stężenia zanieczyszczenia na terenie strefy nie przekraczają odpowiednio poziomów dopuszczalnych lub poziomów docelowych,
- do klasy C – jeżeli stężenia zanieczyszczeń na terenie strefy przekraczają poziomy dopuszczalny lub poziomy docelowy powiększony o margines tolerancji, a w przypadku gdy margines, tolerancji nie jest określony – poziomy dopuszczalny lub poziomy docelowy.

2. w klasyfikacji dodatkowej:

- do klasy A1 – brak przekroczenia poziomu dopuszczalnego dla pyłu PM_{2,5} – dla fazy II tj. $\leq 20 \mu\text{g}/\text{m}^3$,
- do klasy C1 – przekroczenie poziomu dopuszczalnego dla pyłu PM_{2,5} – dla fazy II tj. $> 20 \mu\text{g}/\text{m}^3$,
- do klasy D1 – jeżeli poziom stężeń ozonu nie przekracza poziomu celu długoterminowego,
- do klasy D2 – jeżeli poziom stężeń ozonu przekracza poziom celu długoterminowego.

Dodatkową klasyfikację wprowadzono na potrzeby raportowania do Komisji Europejskiej.

Zaliczenie strefy do określonej klasy zależy od stężeń zanieczyszczeń występujących na jej obszarze i wiąże się z wymaganiami dotyczącymi działań na rzecz poprawy jakości powietrza lub na rzecz utrzymania tej jakości.

W roku 2022 Główny Inspektorat Ochrony Środowiska opublikował „Roczną ocenę jakości powietrza w województwie wielkopolskim. Raport wojewódzki za rok 2021”. Zgodnie z ówczesnie obowiązującym rozporządzeniem Ministra Środowiska z dnia 2 sierpnia 2012 r. w sprawie stref, w których dokonuje się oceny jakości powietrza (Dz. U. z 2012 r. poz. 914) gmina Śrem należała do strefy wielkopolskiej_2. Na podstawie oceny poziomu poszczególnych substancji dokonano klasyfikacji stref, w których są dotrzymane lub przekraczane przewidziane prawem poziomy dopuszczalny lub docelowy oraz poziomy celów długoterminowych. Każdej strefie, dla każdego zanieczyszczenia przypisano właściwy symbol klasy.

W efekcie oceny przeprowadzonej pod kątem ochrony roślin, w zakresie dwutlenku siarki, tlenków azotu oraz ozonu strefę wielkopolską_2 zaliczono do klasy A (Ryc. 4.). W dodatkowej klasyfikacji w odniesieniu do poziomu celu długoterminowego strefie przypisano klasę D2.

Ryc. 4. Klasy stref dla poszczególnych zanieczyszczeń, uzyskane w ocenie rocznej dokonanej z uwzględnieniem kryteriów ustanowionych w celu ochrony roślin - klasyfikacja podstawowa (klasy: A, C)

Lp.	Nazwa strefy	Kod strefy	SO ₂	NO _x	O ₃ ¹⁾
1	strefa wielkopolska_2	PL3004	A	A	A

¹⁾ Dla ozonu – poziom celu długoterminowego strefa wielkopolska_2 uzyskała klasę D2.

Źródło: <http://powietrze.gios.gov.pl/>

Pod kątem ochrony zdrowia dla poziomu dopuszczalnego dwutlenku siarki, dwutlenku azotu, ołowiu, benzenu, tlenku węgla oraz poziomu docelowego ozonu, kadmu, arsenu i niklu strefę wielkopolską_2 zaliczono do klasy A. Dokonując oceny stref dla pyłu zawieszonego PM_{2,5} dla poziomu dopuszczalnego II fazy strefa wielkopolska_2 uzyskała klasę C1. W strefie wielkopolskiej_2 stwierdzono przekroczenia poziomu docelowego dla benzo(a)pirenu – strefę zaliczono do klasy C. W ramach oceny wykonano również dodatkową klasyfikację zaliczając strefę wielkopolską_2:

- w przypadku ozonu w odniesieniu do poziomu celu długoterminowego - do klasy D2,
- w przypadku pyłu PM_{2,5} poziomu dopuszczalnego I fazy - do klasy A (Ryc. 5.).

Ryc. 5. Klasy stref dla poszczególnych zanieczyszczeń, uzyskane w ocenie rocznej dokonanej z uwzględnieniem kryteriów ustanowionych w celu ochrony zdrowia ludzi – klasyfikacja podstawowa (klasy: A, C)

Lp.	Nazwa strefy	Kod strefy	SO ₂	NO ₂	C ₆ H ₆	CO	O ₃	PM ₁₀	Pb	As	Cd	Ni	B(a)P	PM _{2,5}
1	aglomeracja poznańska	PL3001	A	A	A	A	A ¹	A	A	A	A	A	C	A1
2	strefa wielkopolska_2	PL3004	A	A	A	A	A ¹	C	A	A	A	A	C	C1 ²

¹⁾ Dla ozonu – poziom celu długoterminowego, strefy uzyskały klasę D2.

²⁾ Dla pyłu zawieszonego PM_{2,5} – poziom dopuszczalny I fazy, strefa wielkopolska_2 uzyskała klasę A.

Źródło: <http://powietrze.gios.gov.pl/>

Interpretując wyniki klasyfikacji, w szczególności wskazujące na potrzebę opracowania programów ochrony powietrza, należy pamiętać, że wynik taki nie powinien być utożsamiany ze stanem jakości powietrza na obszarze całej strefy. Klasa C może oznaczać np. lokalny problem związany z daną substancją. Należy podkreślić, że stężenia pyłu PM₁₀ wykazują wyraźną zmienność sezonową – przekroczenia dotyczą tylko sezonu zimnego (grzewczego).

Ocena roczna dla roku 2021 wykonana pod kątem ochrony zdrowia odniesiona do roku 2020 wykazała pogorszenie jakości powietrza w zakresie pyłu zawieszonego PM₁₀ – dla roku 2021 przypisano klasę C strefie wielkopolskiej_2, dla roku 2020 wszystkie strefy uzyskały klasę A. Podobnie jest w przypadku pyłu zawieszonego PM_{2,5} – w ocenie dla roku 2020 klasę A1 przypisano dwóm strefom (aglomeracja poznańska i strefa miasto Kalisz), w ocenie dla roku 2021 jednej (aglomeracja poznańska). W przypadku benzo(a)pirenu w pyłe zawieszonym PM₁₀, w ocenie dla roku 2021, podobnie jak w ocenach dla lat 2020 i 2019, ocenianym strefom przypisano klasę C. W ocenie wykonanej pod kątem ochrony roślin dla dwutlenku siarki i tlenków azotu utrzymano klasę A i klasę D2 dla ozonu.

Zaliczenie strefy do klasy C dla danego zanieczyszczenia oznacza konieczność wyznaczenia obszarów przekroczeń i zakwalifikowanie strefy do opracowania programów ochrony powietrza. Uchwałą Nr XXI/391/20 z dnia 13 lipca 2020 r. Sejmik Województwa Wielkopolskiego przyjął Program ochrony powietrza dla strefy wielkopolskiej (Dz. Urz. Woj. Wielkopolskiego z 2020 r. poz. 5954).

2.11. Klimat akustyczny

Zgodnie z rozporządzeniem Ministra Środowiska z dnia 14 czerwca 2007 r. w sprawie dopuszczalnych poziomów hałasu w środowisku (Dz. U. z 2014 r. poz. 112), dopuszczalne poziomy hałasu w środowisku powodowanego przez poszczególne grupy źródeł hałasu wyrażone są:

- wskaźnikami L_{AeqD} - równoważny poziom dźwięku A dla pory dnia (rozumianej jako przedział czasu od godz. 6⁰⁰ do godz. 22⁰⁰) oraz L_{AeqN} - równoważny poziom dźwięku A dla pory nocy (rozumianej jako przedział czasu od godz. 22⁰⁰ do godz. 6⁰⁰), które to wskaźniki mają zastosowanie do ustalania i kontroli warunków korzystania ze środowiska, w odniesieniu do jednej doby,
- wskaźnikami L_{DWN} - długookresowy średni poziom dźwięku A wyrażony w decybelach (dB), wyznaczony w ciągu wszystkich dób w roku, z uwzględnieniem pory dnia (rozumianej jako przedział czasu od godz. 6⁰⁰ do godz. 18⁰⁰), pory wieczoru (rozumianej jako przedział czasu od godz. 18⁰⁰ do godz. 22⁰⁰) oraz pory nocy (rozumianej jako przedział czasu od godz. 22⁰⁰ do godz. 6⁰⁰) oraz L_N - długookresowy średni poziom dźwięku A wyrażony w decybelach (dB), wyznaczony w ciągu wszystkich pór nocy w roku (rozumianych jako przedział czasu od

godz. 22⁰⁰ do godz. 6⁰⁰), które to wskaźniki mają zastosowanie do prowadzenia długookresowej polityki w zakresie ochrony przed hałasem.

Ze względu na powszechność występowania, zasięg oddziaływania oraz liczbę narażonej ludności, podstawowym źródłem uciążliwości akustycznych dla środowiska są hałasy komunikacyjne. Klimat akustyczny na obszarze objętym projektem planu kształtowany jest przede wszystkim przez ruch komunikacyjny, odbywający się drogą wojewódzką nr 434. W 2020 roku na drogach wojewódzkich przeprowadzony został Generalny Pomiar Ruchu, w tym na drodze wojewódzkiej nr 434. Wyniki prezentujące średni dobowy ruch na odcinku drogi wojewódzkiej nr 434, w sąsiedztwie którego położony jest obszar objęty opracowaniem, przedstawiono w poniższej tabeli (Tabela 1.).

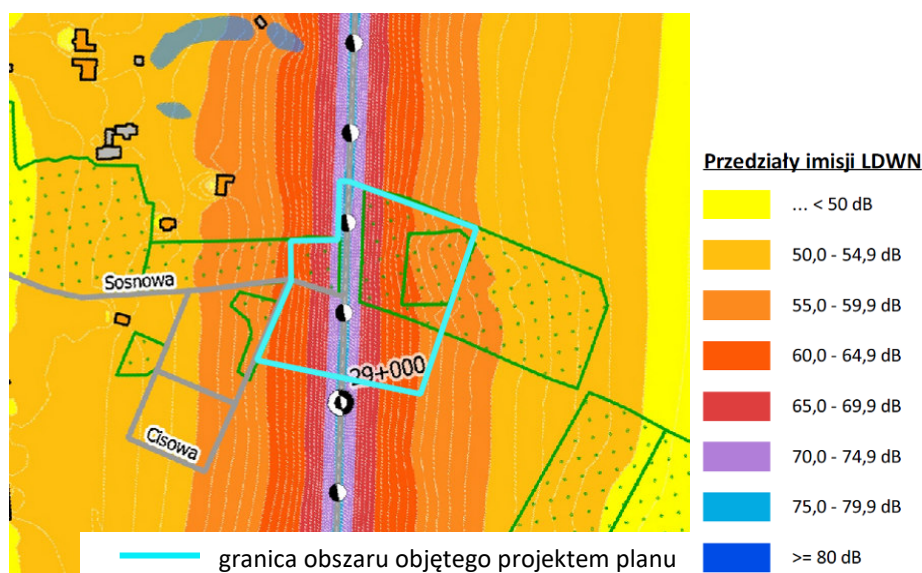
Tabela 1. Średni dobowy ruch na drodze wojewódzkiej nr 434 w 2020 roku

Nr drogi	Nazwa odcinka	Ilość pojazdów ogółem	Ilość samochodów ciężarowych
DW434	KÓRNIK - ŚREM /UL. ŚREDZKA (DW432)/	12 308	1 063 (8,6%)

Źródło: <http://www.gddkia.gov.pl/>

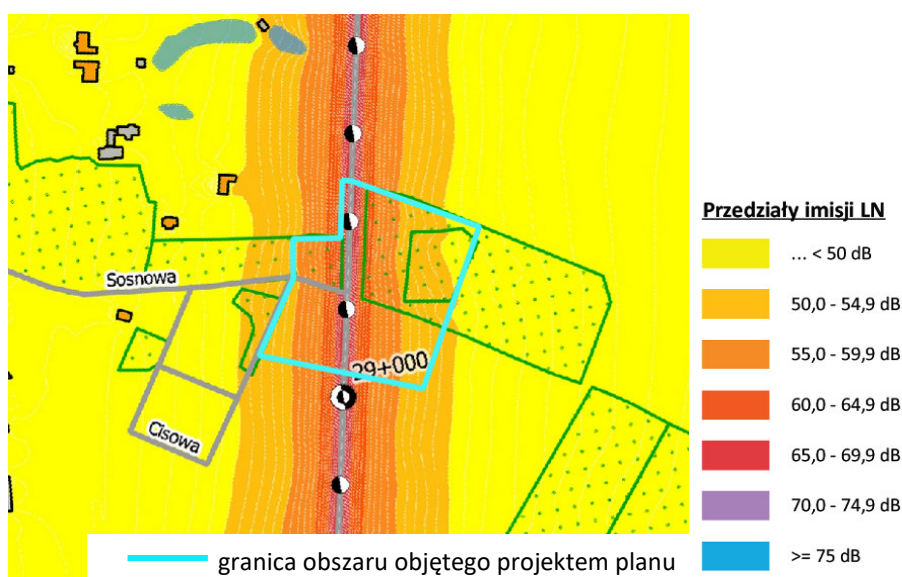
W roku 2020 na zlecenie Wielkopolskiego Zarządu Dróg Wojewódzkich w Poznaniu wykonane zostały mapy akustyczne obszarów położonych w otoczeniu odcinków dróg wojewódzkich, po których przejeżdża ponad 3 mln pojazdów rocznie, m.in. dla drogi wojewódzkiej nr 343. Według mapy imisyjnej dla wskaźnika L_{DWN} przedmiotowy teren narażony jest na poziom dźwięku o wartościach w przedziale 55,0 dB – 79,9 dB (Ryc. 6.), natomiast według mapy imisyjnej dla wskaźnika L_N , - na poziom dźwięku o wartościach w przedziale <50 dB – 69,9 dB (Ryc. 7.). Analizowany obszar nie należy do terenów chronionych akustycznie.

Ryc. 6. Mapa imisyjna dla odcinka drogi wojewódzkiej nr 434 - wskaźnik L_{DWN} [dB]



Źródło: <https://www.wzdw.pl/>

Ryc. 7. Mapa imisyjna dla odcinka drogi wojewódzkiej nr 434 - wskaźnik L_N [dB]



Źródło: <https://www.wzdw.pl/>

3. Informacja o zawartości i głównych celach projektu miejscowego planu zagospodarowania przestrzennego

3.1. Cel opracowania projektu planu

Zgodnie z ustawą o planowaniu i zagospodarowaniu przestrzennym, zadaniem miejscowego planu jest ustalenie przeznaczenia terenów, sposób ich zagospodarowania i zabudowy, z uwzględnieniem ładu przestrzennego oraz dostosowaniem struktury zabudowy i intensywności zagospodarowania do uwarunkowań przyrodniczych i przestrzennych tego terenu oraz otoczenia.

Opracowanie projektu planu dla przedmiotowego obszaru ma na celu umożliwienie przebudowy obwodnicy Śremu w rejonie ul. Sosnowej w Zbrudzewie, polegającej na przebudowie istniejącego skrzyżowania na skrzyżowanie typu "rondo", zapewniającego odpowiednią obsługę komunikacyjną sąsiadujących terenów, przeznaczonych pod obiekty produkcyjne, składy i magazyny.

3.2. Ustalenia projektu planu

Przedmiotem ustaleń dotyczących przeznaczenia terenu są:

- tereny obiektów produkcyjnych, składów i magazynów lub zabudowy usługowej (P/U);
- tereny lasów (ZL);
- teren drogi wewnętrznej (KDW);
- tereny dróg publicznych klasy zbiorczej (KDZ);
- teren drogi publicznej klasy głównej ruchu przyspieszonego (KD-GP).

Do projektu planu wprowadzono następujące ustalenia istotne z punktu widzenia ochrony środowiska:

1) ustala się:

- zagospodarowanie odpadów zgodnie z przepisami odrębnymi, tj. ustawą z dnia 14 grudnia 2012 r. o odpadach;
- odprowadzanie wód opadowych i roztopowych zgodnie z przepisami odrębnymi, tj. rozporządzeniem Ministra Infrastruktury z dnia 12 kwietnia 2002 r. w sprawie warunków technicznych, jakim powinny odpowiadać budynki i ich usytuowanie;

- dopuszczenie realizacji rozwiązań pozwalających na retencjonowanie wód opadowych na terenie nieruchomości lub opóźniających spływ wód;
- odprowadzanie ścieków bytowych i przemysłowych zgodnie z przepisami odrębnymi, tj. ustawą z dnia 13 września 1996 r. o utrzymaniu czystości i porządku w gminach, rozporządzeniem Ministra Infrastruktury z dnia 12 kwietnia 2002 r. w sprawie warunków technicznych, jakim powinny odpowiadać budynki i ich usytuowanie oraz rozporządzeniem Ministra Gospodarki Morskiej i Żeglugi Śródlądowej z dnia 12 lipca 2019 r. w sprawie substancji szczególnie szkodliwych dla środowiska wodnego oraz warunków, jakie należy spełnić przy wprowadzaniu do wód lub do ziemi ścieków;
- zaopatrzenie w ciepło zgodnie z przepisami odrębnymi, tj. uchwałą Nr XXXIX/941/17 Sejmiku Województwa Wielkopolskiego z dnia 18 grudnia 2017 r. w sprawie wprowadzenia, na obszarze województwa wielkopolskiego, ograniczeń lub zakazów w zakresie eksploatacji instalacji, w których następuje spalanie paliw;
- uwzględnienie uwarunkowań wynikających z lokalizacji terenu objętego planem w granicach głównego zbiornika wód podziemnych nr 150 Pradolina Warszawa – Berlin;
- zaopatrzenie w wodę, gaz, energię elektryczną i ciepłą – z sieci i urządzeń infrastruktury technicznej.

3.3. Powiązania z innymi dokumentami

Studium uwarunkowań i kierunków zagospodarowania przestrzennego

Zgodnie z ustawą o planowaniu i zagospodarowaniu przestrzennym ustalenia planu w zakresie tekstowym i graficznym muszą być powiązane z ustaleniami Studium uwarunkowań i kierunków zagospodarowania przestrzennego gminy, który to dokument określa politykę przestrzenną gminy, w tym zasady zagospodarowania przestrzennego jej poszczególnych części. Miejscowy plan zostaje uchwalony po wcześniejszym stwierdzeniu jego zgodności ze Studium przez Radę Gminy.

W obowiązującym dokumencie Studium uwarunkowań i kierunków zagospodarowania przestrzennego gminy Śrem, obszar objęty opracowaniem projektu planu przeznaczony jest pod tereny zabudowy techniczno-produkcyjnej (G_G2), tereny lasów oraz tereny komunikacji. Uchwalenie projektu planu stanowić będzie zatem realizację polityki przestrzennej gminy wyrażonej w Studium.

Plan zagospodarowania przestrzennego województwa wielkopolskiego

Zapisy projektu planu wykazują powiązanie z ustaleniami Uchwały Nr V/70/19 Sejmiku Województwa Wielkopolskiego z dnia 25 marca 2019 r. w sprawie uchwalenia „Planu zagospodarowania przestrzennego województwa wielkopolskiego wraz z Planem zagospodarowania przestrzennego miejskiego obszaru funkcjonalnego Poznania” (Dz. Urz. Woj. Wielkopolskiego z 2019 r., poz. 4021), w której zawarto kierunki polityki przestrzennej na szczeblu województwa. W projekcie planu uwzględniono obszary i obiekty o znaczeniu ponadlokalnym, występujące na przedmiotowym terenie oraz w jego sąsiedztwie, tj. Główny Zbiornik Wód Podziemnych nr 150 Pradolina Warszawa – Berlin oraz drogę wojewódzką nr 434. W odniesieniu do powyższego w projekcie planu ustala się uwzględnienie uwarunkowań wynikających z lokalizacji terenów objętych planem w granicach głównego zbiornika wód podziemnych nr 150 Pradolina Warszawa – Berlin oraz wyznaczenie terenu drogi publicznej klasy głównej ruchu przyspieszonego.

3.4. Potencjalne zmiany stanu środowiska w przypadku braku realizacji ustaleń projektu planu

W przypadku braku realizacji ustaleń analizowanego projektu planu, przekształcenia środowiska przyrodniczego na przedmiotowym terenie będą następować na skutek realizacji ustaleń obowiązującego miejscowego planu zagospodarowania przestrzennego dla terenu położonego we wsi Zbrudzewo, zatwierdzonego uchwałą Nr 360/XXXVII/2013 Rady Miejskiej w Śremie z dnia 19 września 2013 r. (Dz. Urz. Woj. Wielk. poz. 5678). Zgodnie z aktualnym dokumentem planistycznym obszar objęty opracowaniem przeznaczony jest pod tereny obiektów produkcyjnych,

składów i magazynów, lasy, tereny dróg publicznych oraz tereny dróg wewnętrznych. W wyniku realizacji ustaleń obowiązującego planu miejscowego wystąpić mogą przede wszystkim przekształcenia powierzchni ziemi i krajobrazu, w związku z posadowieniem budynków i obiektów im towarzyszących oraz realizacją dróg. Zmianie mogą ulec również warunki odpływu wód opadowych spowodowane utwardzeniem terenu. W związku z funkcjonowaniem nowej zabudowy występować będzie emisja zanieczyszczeń do powietrza w związku ze spalaniem paliw wykorzystywanych do ogrzewania budynków, emisja spalin z samochodów użytkowników terenu, jak również emisja hałasu komunikacyjnego. Zachowane zostaną natomiast istniejące tereny lasów, które przyczynią się do oczyszczania powietrza oraz stabilizacji mikroklimatu.

W przypadku dalszego użytkowania rolniczego części obszaru opracowania może dochodzić do zmian w środowisku związanych z degradacją powierzchni ziemi oraz wpływem zanieczyszczeń pochodzenia rolniczego do wód podziemnych. Brak realizacji zabudowy przyczyni się do zachowania istniejących miejsc bytowania zwierząt. Dalsze rolnicze użytkowanie przedmiotowego terenu nie spowoduje oddziaływania na krajobraz, powietrze, ani klimat.

4. Istniejące problemy ochrony środowiska istotne z punktu widzenia projektu planu

Ochrona środowiska związana jest z różnymi rodzajami ludzkiej aktywności i skupia się na takich zagadnieniach jak zanieczyszczenie powietrza, wód i gleb, gospodarce odpadami oraz takich zjawiskach jak utrata różnorodności biologicznej, wprowadzanie gatunków inwazyjnych czy genetycznie modyfikowanych.

Do głównych problemów z zakresu ochrony środowiska istotnych z punktu widzenia projektowanego dokumentu należą:

- degradacja powierzchni ziemi spowodowana rolniczym użytkowaniem,
- zły stan JCWP, w granicach której znajduje się przedmiotowy obszar.

Na przedmiotowym terenie nie występują problemy ochrony środowiska dotyczące obszarów podlegających ochronie na podstawie ustawy z dnia 16 kwietnia 2004 r. o ochronie przyrody.

5. Cele ochrony środowiska ustanowione na szczeblu międzynarodowym, wspólnotowym i krajowym oraz sposoby ich uwzględniania w projekcie planu

Do dokumentów rangi międzynarodowej ujmujących cele ochrony środowiska istotne z punktu widzenia projektu planu miejscowego należą ratyfikowane przez Polskę konwencje międzynarodowe:

- Konwencja Genewska (1979) w sprawie transgranicznego zanieczyszczenia powietrza na dalekie odległości mająca na celu ochronę człowieka i jego środowiska przed zanieczyszczeniem powietrza oraz dążenie do ograniczenia i stopniowego zmniejszania i zapobiegania zanieczyszczeniom powietrza, łącznie z transgranicznym zanieczyszczeniem powietrza na dalekie odległości,
- Ramowa Konwencja Narodów Zjednoczonych w sprawie zmian klimatu (Rio de Janeiro, 1992), której głównym celem jest zapobieganie dalszym zmianom klimatu globalnego, ze szczególnym uwzględnieniem długoterminowego jego ocieplania na skutek wzrostu stężenia gazów cieplarnianych w atmosferze oraz Protokół z Kioto (1998) stanowiący uzupełnienie Konwencji klimatycznej,
- Konwencja o dostępie do informacji, udziale społeczeństwa w podejmowaniu decyzji oraz dostępie do sprawiedliwości w sprawach dotyczących środowiska, sporządzona w Aarhus dnia 25 czerwca 1998 r. (Dz. U. z 2003 r. Nr 78 poz. 706), której podstawowym celem jest ochrona prawa każdej osoby do życia w środowisku odpowiednim dla jej zdrowia. Dla osiągnięcia celu w Konwencji określono działania w trzech obszarach dotyczących: zapewnienia społeczeństwu przez władze publiczne dostępu do informacji dotyczących

środowiska, ułatwienia udziału społeczeństwa w podejmowaniu decyzji mających wpływ na środowisko, rozszerzenia warunków dostępu do wymiaru sprawiedliwości w sprawach dotyczących środowiska,

- Europejska Konwencja Krajobrazowa sporządzona we Florencji w 2000 roku ma na celu ochronę różnorodności krajobrazów europejskich, zarówno naturalnych, jak i kulturowych, a także racjonalne zagospodarowanie i planowanie krajobrazu.

Akcesja Polski do Unii Europejskiej nałożyła na Polskę nowe obowiązki, wynikające z konieczności dostosowania prawa polskiego do regulacji unijnych. Ochrona środowiska wraz z Traktatem z Maastricht (1991) włączona została przez Wspólnoty Europejskie do spisu ich stałych zadań, dla których określono cele działań zapobiegawczych i regulujących. Obecnie prawo Unii Europejskiej regulujące ochronę środowiska liczy sobie kilkaset aktów prawnych, obejmujących dyrektywy, rozporządzenia, decyzje i zalecenia. Do priorytetów Unii Europejskiej w dziedzinie ochrony środowiska zaliczyć należy m.in. przeciwdziałanie zmianom klimatu, ochronę różnorodności biologicznej, ograniczenie wpływu zanieczyszczenia na zdrowie, a także lepsze wykorzystanie zasobów naturalnych.

Do dokumentów ustanowionych na szczeblu wspólnotowym, formułujących cele ochrony środowiska, istotne z punktu widzenia omawianego projektu planu, zaliczyć można:

- Dyrektywę 2001/42/WE Parlamentu Europejskiego i Rady z dnia 27 czerwca 2001 r. w sprawie oceny wpływu niektórych planów i programów na środowisko, której celem jest zapewnienie wysokiego poziomu ochrony środowiska i przyczynienie się do uwzględniania aspektów środowiskowych w przygotowaniu i przyjmowaniu planów i programów w celu wspierania stałego rozwoju, poprzez zapewnienie, że zgodnie z niniejszą dyrektywą dokonywana jest ocena wpływu na środowisko niektórych planów i programów, które potencjalnie mogą powodować znaczący wpływ na środowisko,
- Dyrektywa 2000/60/WE Parlamentu Europejskiego i Rady z dnia 23 października 2000 r. ustanawiająca ramy wspólnotowego działania w dziedzinie polityki wodnej, której celem jest ustalenie ram dla ochrony śródlądowych wód powierzchniowych, wód przejściowych, wód przybrzeżnych oraz wód podziemnych,
- Dyrektywa 2006/118/WE Parlamentu Europejskiego i Rady z dnia 12 grudnia 2006 r. w sprawie ochrony wód podziemnych przed zanieczyszczeniem i pogorszeniem ich stanu, która ustanawia szczególne środki, określone w art. 17 ust. 1 i 2 dyrektywy 2000/60/WE, w celu zapobiegania i ochrony przed zanieczyszczeniem wód podziemnych,
- Dyrektywa Parlamentu Europejskiego i Rady 2008/50/WE z dnia 21 maja 2008 r. w sprawie jakości powietrza i czystszej powietrza dla Europy, która ma na celu m.in. utrzymanie jakości powietrza, tam gdzie jest ona dobra, oraz jej poprawę w pozostałych przypadkach.

Projekt planu respektuje zasady ochrony środowiska ustanowione na szczeblu międzynarodowym i wspólnotowym, poprzez wprowadzenie odpowiednich zapisów określających zasady ochrony środowiska i przyrody.

W odniesieniu do ustanowionego w Konwencji Genewskiej i Dyrektywie UE z dnia 21 maja 2008 r. celu ochrony człowieka i jego środowiska przed zanieczyszczeniem powietrza, w projekcie planu ustala się zaopatrzenie w ciepło zgodnie z przepisami odrębnymi. Zapis ten oznacza nakaz stosowania ograniczeń i zakazów zgodnie z ustaleniami uchwały Nr XXXIX/941/17 Sejmiku Województwa Wielkopolskiego z dnia 18 grudnia 2017 r. w sprawie wprowadzenia, na obszarze województwa wielkopolskiego, ograniczeń lub zakazów w zakresie eksploatacji instalacji, w których następuje spalanie paliw.

W myśl Europejskiej Konwencji Krajobrazowej sporządzonej we Florencji dnia 20 października 2000 r. (Dz. U. z 2006 r. Nr 14, poz. 98), której celem jest promowanie ochrony, gospodarki i planowania krajobrazu oraz organizowanie współpracy europejskiej w tym zakresie, opartej na wymianie

doświadczeń, specjalistów i tworzeniu dobrej praktyki krajobrazowej, krajobraz jest ważnym elementem życia ludzi zamieszkujących w miastach i na wsiach, na obszarach zdegradowanych, pospolitych, jak również odznaczających się wyjątkowym pięknem. Ustalenia Konwencji wskazują na konieczność prowadzenia działań na rzecz zachowania i utrzymania ważnych lub charakterystycznych cech krajobrazu tak, aby ukierunkować i harmonizować zmiany, które wynikają z procesów społecznych, gospodarczych i środowiskowych. W celu realizacji zapisów Konwencji podejmuje się działania zmierzające m.in. do: prawnego uznania krajobrazów jako istotnego komponentu otoczenia ludzi, ustanowienia procedur udziału społeczeństwa w procesach planowania i zarządzania krajobrazem, a także uwzględniania kwestii krajobrazowych we wszelkich działaniach związanych z zarządzaniem przestrzenią.

Respektując zapisy Konwencji Krajobrazowej w projekcie planu zawarto ustalenia dotyczące zasad ochrony i kształtowania ładu przestrzennego – za pomocą nieprzekraczalnych linii zabudowy wskazano obszary, w granicach których możliwe jest sytuowanie budynków oraz wiat. Ponadto określono maksymalne wielkości poszczególnych parametrów, w tym wysokość obiektów budowlanych, a także ustalono zakaz lokalizacji obiektów budowlanych i ogrodzeń wzniesionych z użyciem prefabrykowanych betonowych przęseł ogrodzeniowych oraz ustalono zasady lokalizacji sztyldów, w celu ograniczenia możliwości realizacji obiektów i instalowania urządzeń wpływających ujemnie na krajobraz.

Cele ustanowione na szczeblu międzynarodowym i wspólnotowym zostały przeniesione do krajowych i lokalnych dokumentów i na ich podstawie są realizowane. Zgodnie z art. 14 ustawy z dnia 27 kwietnia 2001 r. Prawo ochrony środowiska, polityka ochrony środowiska jest prowadzona na podstawie strategii rozwoju, programów i dokumentów programowych, o których mowa w ustawie z dnia 6 grudnia 2006 r. o zasadach prowadzenia polityki rozwoju. Polityka ochrony środowiska jest prowadzona również za pomocą wojewódzkich, powiatowych i gminnych programów ochrony środowiska.

Istotne z punktu widzenia opracowywanego dokumentu są takie opracowania jak: Polityka ekologiczna państwa 2030 – strategia rozwoju w obszarze środowiska i gospodarki wodnej, Plan gospodarowania wodami na obszarze dorzecza Odry oraz Program ochrony powietrza dla strefy wielkopolskiej.

Polityka ekologiczna państwa 2030 – strategia rozwoju w obszarze środowiska i gospodarki wodnej (PEP2030)

W systemie dokumentów strategicznych PEP2030 stanowi doprecyzowanie i operacjonalizację zapisów SOR. W związku z powyższym, cel główny PEP2030, tj. Rozwój potencjału środowiska na rzecz obywateli i przedsiębiorców, został przeniesiony wprost ze Strategii na rzecz Odpowiedzialnego Rozwoju do roku 2020 (z perspektywą do 2030 r.). Cele szczegółowe PEP2030 zostały określone w odpowiedzi na zidentyfikowane w diagnozie najważniejsze trendy w obszarze środowiska, w sposób umożliwiający zharmonizowanie kwestii związanych z ochroną środowiska z potrzebami gospodarczymi i społecznymi. Kierunki interwencji obejmują wszystkie obszary tematyczne polityki ochrony środowiska. Stanowią wiązki działań i projektów strategicznych przyczyniających się do realizacji celów szczegółowych PEP2030:

1. Środowisko i zdrowie. Poprawa jakości środowiska i bezpieczeństwa ekologicznego:

- Zrównoważone gospodarowanie wodami, w tym zapewnienie dostępu do czystej wody dla społeczeństwa i gospodarki oraz osiągnięcie dobrego stanu wód;
- Likwidacja źródeł emisji zanieczyszczeń do powietrza lub istotne zmniejszenie ich oddziaływania;
- Ochrona powierzchni ziemi, w tym gleb;
- Przeciwdziałanie zagrożeniom środowiska oraz zapewnienie bezpieczeństwa biologicznego, jądrowego i ochrony radiologicznej.

2. Środowisko i gospodarka. Zrównoważone gospodarowanie zasobami środowiska:
 - Zarządzanie zasobami dziedzictwa przyrodniczego i kulturowego, w tym ochrona i poprawa stanu różnorodności biologicznej i krajobrazu;
 - Wspieranie wielofunkcyjnej i trwale zrównoważonej gospodarki leśnej;
 - Gospodarka odpadami w kierunku gospodarki o obiegu zamkniętym;
 - Zarządzanie zasobami geologicznymi poprzez opracowanie i wdrożenie polityki surowcowej państwa;
 - Wspieranie wdrażania ekoinnowacji oraz upowszechnianie najlepszych dostępnych technik BAT.
3. Środowisko i klimat. Łagodzenie zmian klimatu i adaptacja do nich oraz zarządzanie ryzykiem klęsk żywiołowych:
 - Przeciwdziałanie zmianom klimatu;
 - Adaptacja do zmian klimatu i zarządzanie ryzykiem klęsk żywiołowych.

W odniesieniu do wyżej wymienionych celów PEP2030 w projekcie planu ustalono:

- w celu zapewnienia zrównoważonego gospodarowania wodami – dopuszczenie realizacji rozwiązań pozwalających na retencjonowanie wód opadowych na terenie nieruchomości lub opóźniających spływ wód;
- w celu zmniejszenia oddziaływania źródeł emisji zanieczyszczeń do powietrza – zaopatrzenie w ciepło zgodnie z przepisami odrębnymi;
- w celu ochrony powierzchni ziemi – maksymalną powierzchnię zabudowy działek budowlanych oraz minimalną powierzchnię biologicznie czynną w granicach działek budowlanych.

Plan gospodarowania wodami na obszarze dorzecza Odry

Istotnym dokumentem na poziomie krajowym, dotyczącym ochrony wód jest Plan gospodarowania wodami na obszarze dorzecza Odry, przyjęty rozporządzeniem Ministra Infrastruktury z dnia 16 listopada 2022 r., w którym zapisano cele środowiskowe dla poszczególnych jednolitych części wód powierzchniowych (JCWP) i podziemnych (JCWPd). W trakcie wyznaczania celów środowiskowych dla wód powierzchniowych na IV cykl planistyczny (2022–2027) bazowano na procedurze przyjętej w cyklu poprzednim 2016–2021 (aPGW). Analogicznie, cele środowiskowe ustalono w odniesieniu do wymagań dla stanu lub potencjału ekologicznego oraz stanu chemicznego. Podczas oceny stanu wód i wyznaczania celów środowiskowych wykorzystano najnowsze dane i opracowania, w tym nowe metodyki określania stanu elementów biologicznych i hydromorfologicznych, aktualizację wyznaczania SZCW i SCW, oraz zweryfikowaną typologię wód. Obszar opracowania projektu planu zlokalizowany jest w granicach silnie zmienionej jednolitej części wód powierzchniowych (JCWP) rzecznych Warta od Lutyni do Młyniska (RW600012185551), na obszarze dorzecza Odry, w regionie wodnym Warty. Zgodnie z Planem gospodarowania wodami na obszarze dorzecza Odry, przyjętym rozporządzeniem Ministra Infrastruktury z dnia 16 listopada 2022 r., celem środowiskowym dla JCWP Warta od Lutyni do Młyniska w zakresie potencjału ekologicznego jest dobry potencjał ekologiczny; zapewnienie drożności cieku dla migracji ichtiofauny na odcinku cieku istotnego Warta w obrębie JCWP (dla jesiotra); zapewnienie drożności cieku według wymagań gatunków chronionych; zapewnienie drożności cieku dla migracji gatunków o znaczeniu gospodarczym na odcinku cieku głównego Warta w obrębie JCWP (dla troci wędrownej oraz węgorza europejskiego). Celem środowiskowym w zakresie stanu chemicznego jest dobry stan chemiczny. Osiągnięcie celów środowiskowych dla JCWP Warta od Lutyni do Młyniska jest zagrożone. Zastosowano odstępstwo polegające na odroczeniu terminu osiągnięcia celów środowiskowych, które jest związane z tym, że nie są osiągnięte (lub są zagrożone) cele środowiskowe JCWP w zakresie wskaźników: azot ogólny, azot azotanowy, BZT5; IFPL. Jest to spowodowane warunkami naturalnymi, a w odniesieniu do substancji priorytetowych wprowadzonych dyrektywą 2013/39/UE – brakiem możliwości technicznych (w tym: niewystarczającymi danymi na temat źródeł zanieczyszczenia)

i nieproporcjonalnością kosztów. Warunkiem odstępstwa jest pełne i terminowe wdrożenie programu działań (którego zakres i skuteczność określono w zestawach działań). Ustalono termin osiągnięcia celu środowiskowego do 2027 r.

Podstawowym celem środowiskowym dla JCWPd jest utrzymanie lub osiągnięcie dobrego stanu, definiowanego w art. 2 Ramowej Dyrektywy Wodnej jako stan osiągnięty przez część wód podziemnych, jeżeli zarówno jej stan ilościowy, jak i chemiczny jest określony jako co najmniej „dobry”. Ogólny stan JCWPd określany jest zatem na podstawie oceny stanu ilościowego oraz oceny stanu chemicznego JCWPd, przy czym o ogólnej ocenie stanu decyduje gorszy wynik.

Obszar opracowania projektu planu zlokalizowany jest w granicach JCWPd nr 60 (GW600060). Zgodnie z Planem gospodarowania wodami na obszarze dorzecza Odry, celem środowiskowym dla JCWPd nr 60 w zakresie stanu chemicznego jest dobry stan chemiczny, natomiast celem środowiskowym w zakresie stanu ilościowego jest dobry stan ilościowy. Osiągnięcie celów środowiskowych dla JCWPd nr 60 jest zagrożone.

W projekcie planu zawarto ustalenia dotyczące zaopatrzenia w wodę z sieci i urządzeń infrastruktury technicznej oraz odprowadzania ścieków bytowych i przemysłowych zgodnie z przepisami odrębnymi. Ponadto ustalono minimalny udział powierzchni biologicznie czynnej w granicach działek budowlanych, co pozwoli na przenikanie wód opadowych i roztopowych w głąb profilu glebowego i zasilanie wód podziemnych. Zakłada się, że wprowadzone w projekcie planu ustalenia nie przyczynią się do pogorszenia jakości wód na omawianym terenie i nie spowodują nieosiągnięcia celów środowiskowych zawartych w „Planie gospodarowania wodami na obszarze dorzecza Odry”.

Program ochrony powietrza dla strefy wielkopolskiej

Projekt planu uwzględnia działania naprawcze zawarte w Programie ochrony powietrza dla strefy wielkopolskiej, przyjętym Uchwałą Nr XXI/391/20 Sejmiku Województwa Wielkopolskiego z dnia 13 lipca 2020 r. (Dz. Urz. Woj. Wielkopolskiego z 2020 r., poz. 5954). Do działań naprawczych zawartych w „Programie” należą:

- Ograniczenie emisji z ogrzewania indywidualnego w komunalnym zasobie mieszkaniowym i budynkach użyteczności publicznej w gminach strefy wielkopolskiej.
- Zachęty finansowe na modernizację budynków mieszkalnych oraz na wymianę kotłów, pieców i palenisk w gminach strefy wielkopolskiej.
- Inwentaryzacja źródeł ogrzewania indywidualnego na terenie gmin.
- Kontrola realizacji uchwały ograniczającej stosowanie paliw stałych.
- Termomodernizacja budynków mieszkalnych i użyteczności publicznej.
- Obniżenie emisji komunikacyjnej poprzez regularne utrzymywanie czystości ulic oraz zakaz używania spalinowych i elektrycznych dmuchaw do liści w gminach miejskich i miastach w gminach miejsko-wiejskich.
- Ochrona i zwiększanie udziału zieleni w przestrzeni gmin miejskich strefy wielkopolskiej.
- Edukacja ekologiczna.
- Zapisy w planach zagospodarowania przestrzennego.

W projekcie planu ustala się zaopatrzenie w ciepło zgodnie z przepisami odrębnymi, tj. ustaleniami uchwały Nr XXXIX/941/17 Sejmiku Województwa Wielkopolskiego z dnia 18 grudnia 2017 r. w sprawie wprowadzenia, na obszarze województwa wielkopolskiego, ograniczeń lub zakazów w zakresie eksploatacji instalacji, w których następuje spalanie paliw.

6. Przewidywane oddziaływanie ustaleń projektu planu na środowisko

6.1. Oddziaływanie na powierzchnię ziemi

Oddziaływanie skutków realizacji ustaleń projektu planu w zakresie terenów inwestycyjnych na powierzchnię ziemi będzie miało charakter długoterminowy i związane będzie z realizacją zabudowy oraz terenów komunikacji. Lokalizacja budynków i utwardzenie gruntu wokół nich spowoduje usunięcie wierzchniej warstwy gleby oraz uszczelnienie fragmentów powierzchni biologicznie czynnej w granicach dotychczas niezainwestowanych terenów. Podobnie budowa dróg, w tym przebudowa istniejącego skrzyżowania, będzie wymagała zajęcia powierzchniowego terenu i uszczelnienia go zgodnie z technologią budowy obiektów komunikacyjnych. Co więcej istnieje możliwość wystąpienia zmian w ukształtowaniu terenu, obejmujących między innymi wykonanie wykopów, nasypów i wyrównania powierzchni ziemi. Zmiany w ukształtowaniu terenu oraz strukturze gruntu wystąpią również w przypadku realizacji sieci i urządzeń infrastruktury technicznej. Na skutek ich przeprowadzenia mogą nastąpić zmiany we właściwościach fizycznych i chemicznych podłoża, jak również przekształcenie powierzchni ziemi o charakterze lokalnym i krótkoterminowym, związane z wykonaniem wykopów.

W celu zminimalizowania negatywnego wpływu planowanych inwestycji na środowisko w projekcie planu ustalono maksymalną powierzchnię zabudowy działki budowlanej, jak również minimalną powierzchnię biologicznie czynną w granicach działek budowlanych. Ponadto w projekcie planu zachowuje się istniejące tereny lasów. Dzięki wyżej wymienionym ustaleniom projektu planu, znaczna powierzchnia przedmiotowego obszaru pozostanie czynna przyrodniczo, gdyż będzie stanowiła tereny nieutwardzone, zagospodarowane zielenią. Należy zwrócić uwagę na pozytywny aspekt zachowania istniejących lasów, którego konsekwencją będzie ochrona gleb przed zanieczyszczeniami, przesuszeniem, nadmiernym uwilgotnieniem oraz erozją wodną i wietrzną.

Realizacja dopuszczonych w projekcie planu przedsięwzięć będzie wiązała się z wykonaniem robót ziemnych. Wobec powyższego zaleca się zagospodarowanie nadmiaru mas ziemnych pozyskanych podczas prac w obrębie terenu lub usuwanie ich zgodnie z przepisami odrębnymi, tj. ustawą z dnia 27 kwietnia 2001 r. Prawo ochrony środowiska, ustawą z dnia 3 lutego 1995 r. o ochronie gruntów rolnych i leśnych oraz przepisami wykonawczymi do tych ustaw. W przypadku zanieczyszczenia gleby lub ziemi konieczne będzie przeprowadzenie rekultywacji, zgodnie z przepisami odrębnymi, tj. ustawą z dnia 3 lutego 1995 r. o ochronie gruntów rolnych i leśnych oraz ustawą z dnia 13 kwietnia 2007 r. o zapobieganiu szkodom w środowisku i ich naprawie.

Potencjalnym zagrożeniem dla powierzchni ziemi będzie ewentualne, niewłaściwe gromadzenie odpadów stałych w obrębie działek, do czasu ich odbioru i wywieżenia do Punktu Selektywnego Zbierania Odpadów Komunalnych lub na składowisko. Na etapie funkcjonowania inwestycji odpady należy gromadzić w sposób selektywny w miejscach do tego przeznaczonych na terenie działki budowlanej. Dalsze ich zagospodarowanie nastąpi zgodnie z regulaminem utrzymania czystości i porządku na terenie gminy Śrem oraz zgodnie z przepisami odrębnymi, tj. ustawą z dnia 14 grudnia 2012 r. o odpadach, których ustalenia mają na celu zapewnienie ochrony powierzchni ziemi przed skażeniem.

6.2. Oddziaływanie na krajobraz

Przewiduje się, że w granicach projektowanych terenów inwestycyjnych nastąpi trwałe przekształcenie krajobrazu związane z lokalizacją obiektów budowlanych. Należy jednak zaznaczyć, że w projekcie planu formę i gabaryty nowych budynków określono w nawiązaniu do zabudowy istniejącej w sąsiedztwie przedmiotowego obszaru, z tego względu nie będą one dominować w krajobrazie. Odbiór wizualny poszczególnych fragmentów omawianej przestrzeni będzie miał charakter subiektywny i będzie zależny od zastosowanych form architektonicznych.

Projekt planu formułując parametry i wskaźniki kształtowania zabudowy oraz zagospodarowania terenu, tym samym przyczynia się do realizacji zapisów Europejskiej Konwencji Krajobrazowej. W celu zminimalizowania negatywnego wpływu planowanych inwestycji na krajobraz w projekcie

planu w zakresie zasad ochrony i kształtowania ładu przestrzennego oraz wymagań wynikających z potrzeb kształtowania przestrzeni publicznych ustala się lokalizację budynków zgodnie z nieprzekraczalnymi liniami zabudowy oraz przepisami odrębnymi, tj. rozporządzeniem Ministra Infrastruktury z dnia 12 kwietnia 2002 r. w sprawie warunków technicznych, jakim powinny odpowiadać budynki i ich usytuowanie. Ustala się również maksymalną wysokość obiektów budowlanych. Ponadto ustalono zakaz lokalizacji obiektów budowlanych i ogrodzeń wzniesionych z użyciem prefabrykowanych betonowych przęseł ogrodzeniowych oraz ustalono zasady lokalizacji sztyldów. Powyższe zapisy ograniczą możliwość wznoszenia obiektów i instalowania urządzeń powodujących ujemne oddziaływanie na krajobraz.

Istotnym elementem kompozycji urbanistycznej wpływającym na charakter i wygląd danej przestrzeni jest zieleni. W projekcie planu ustala się minimalną powierzchnię terenu biologicznie czynnego w granicach działek budowlanych. Prognozuje się, że wprowadzenie nasadzeń roślinności, w tym zieleni towarzyszącej zabudowie i terenom komunikacji, pozwoli na zwiększenie atrakcyjności krajobrazu oraz wpłynie pozytywnie na estetykę nowo zainwestowanych terenów.

Wpływ realizacji planowanej przebudowy istniejącego skrzyżowania na krajobraz będzie dotyczył zmian wizualnych przedmiotowego obszaru związanych z wykonaniem elementów infrastruktury towarzyszącej, np. oświetleniem terenów komunikacji. Oddziaływanie inwestycji drogowej na krajobraz będzie zależne od sposobu i jakości wykonania elementów trasy tj. oświetlenia, ogrodzeń, obiektów małej architektury oraz ilości i jakości zieleni. Dominację krajobrazową drogi można złagodzić poprzez wprowadzenie nasadzeń zieleni na wszystkich terenach nieutwardzonych.

Pozytywnie na walory krajobrazowe wpłyną zapisy projektu planu, zgodnie z którymi zachowuje się tereny lasów. Tereny te pozostaną w dotychczasowym użytkowaniu, bez możliwości lokalizacji obiektów kubaturowych. Mając na uwadze powyższe, nie nastąpi degradacja krajobrazu spowodowana wprowadzeniem elementów antropogenicznych.

6.3. Oddziaływanie na powietrze

Na etapie realizacji dopuszczonych w projekcie planu inwestycji wpływ na stan czystości powietrza będzie miała emisja zanieczyszczeń gazowych i pyłowych, o charakterze nieorganizowanym, związana z robotami budowlanymi. Zagrożeniem jakości powietrza będą prace przy użyciu specjalistycznego sprzętu budowlanego, transport i przeładunek materiałów budowlanych. Wpływ na skalę emisji będą miały warunki atmosferyczne, takie jak: wilgotność powietrza, częstość, wielkość i rodzaj opadów, temperatura powietrza, siła i częstość występowania wiatrów. Wyżej wymienione oddziaływania będą miały charakter krótkoterminowy i wystąpią jedynie w fazie realizacji inwestycji.

Lokalizacja nowej zabudowy wiązać się będzie z powstaniem źródeł emisji zanieczyszczeń gazowych i pyłowych, jakimi są indywidualne instalacje grzewcze budynków. Będą z nich emitowane zanieczyszczenia powstające na skutek spalania paliw, tj. SO₂, NO₂, CO, CO₂ oraz pyły. W projekcie planu ustala się zaopatrzenie w ciepło zgodnie z przepisami odrębnymi. Na przedmiotowym obszarze nie funkcjonuje, ani nie jest planowana realizacja sieci ciepłowniczej, zatem nie istnieje możliwość docelowego zaopatrzenia planowanych obiektów w ciepło z systemu ciepłowniczego. Zaznacza się, że w odniesieniu do eksploatacji systemów grzewczych należy uwzględnić ograniczenia i zakazy wynikające z przepisów uchwały Nr XXXIX/941/17 Sejmiku Województwa Wielkopolskiego z dnia 18 grudnia 2017 r. w sprawie wprowadzenia, na obszarze województwa wielkopolskiego, ograniczeń lub zakazów w zakresie eksploatacji instalacji, w których następuje spalanie paliw.

W projekcie planu na terenach obiektów produkcyjnych, składów i magazynów dopuszcza się lokalizację wolnostojących urządzeń fotowoltaicznych o mocy zainstalowanej elektrycznej nie większej niż 1000 kW oraz urządzeń wytwarzających energię z odnawialnych źródeł energii, innych niż wolnostojące, z zastrzeżeniem, że ich strefy ochronne będą się zawierać w granicach terenów inwestycji, na których będą zlokalizowane. Przewiduje się, że na terenach przeznaczonych pod zabudowę montowane będą urządzenia fotowoltaiczne. Wpływ funkcjonowania instalacji wytwarzających energię z alternatywnych źródeł energii w sensie makroskalowym (regionalnym)

będzie pozytywny. Ich funkcjonowanie przyczyni się do zmniejszenia zapotrzebowania na konwencjonalne źródła energii, co w efekcie wpłynie na poprawę stanu powietrza atmosferycznego. Dodatkowy wpływ na stan czystości powietrza na przedmiotowym terenie będzie wywierać emisja spalin z pojazdów poruszających się istniejącymi i projektowanymi drogami znajdującymi się w granicach opracowania. Podstawowymi zanieczyszczeniami charakterystycznymi dla komunikacji samochodowej są: tlenki azotu (NO_x), powstające podczas spalania paliw w silnikach, związki ołowiu powstające podczas spalania benzyn etylizowanych, tlenki siarki (SO_x), z przewagą dwutlenku siarki (SO_2), powstające podczas spalania oleju napędowego oraz węglowodory związane z pracą silników wykorzystujących jako paliwo gaz LPG. Na ilość emitowanych przez pojazdy zanieczyszczeń mają wpływ takie czynniki, jak: rodzaj spalanego paliwa, rozwiązania konstrukcyjne silnika i układu paliwowego, pojemność silnika, moc i związane z nimi zużycie paliwa, konstrukcja układu wydechowego (katalizator), stan techniczny silnika i innych podzespołów, prędkość jazdy, technika jazdy, płynność jazdy. Wpływ na skalę emisji będą miały również aktualne warunki atmosferyczne. W związku z tak dużą ilością zmiennych dokładne oszacowanie ilości wprowadzanych do powietrza substancji nie jest możliwe. Niemniej jednak z uwagi na możliwość realizacji na przedmiotowym terenie nowej zabudowy przewiduje się, że ruch pojazdów zwiększy się, co wpłynie na zanieczyszczenie powietrza związkami pochodzącymi ze spalania paliw napędowych oraz pyłem. Ocenia się, że wyżej opisane oddziaływanie na powietrze w przypadku ruchu komunikacyjnego będzie miało charakter bezpośredni, długoterminowy i zmienny w ciągu doby, natomiast w odniesieniu do emisji z urządzeń grzewczych – charakter sezonowy. Stabilizująco na stan jakości powietrza wpłynie zachowanie terenów lasów. Istniejąca zieleń wysoka będzie miała duże znaczenie przy oczyszczaniu powietrza z pyłów i kurzu, poprzez gromadzenie ich na powierzchni liści oraz jednoczesnej produkcji tlenu.

6.4. Oddziaływanie na klimat

Inwestycje dopuszczone do realizacji na obszarach objętych opracowaniem projektu planu mogą spowodować modyfikację warunków klimatu lokalnego w zakresie zmiany temperatury oraz wilgotności powietrza, w wyniku zabudowania istniejących użytków rolnych i utwardzenia powierzchni terenu. Należy spodziewać się, że emisja ciepła do atmosfery na skutek realizacji projektowanych inwestycji ograniczy się do obszarów podlegających przekształceniu, a zatem nie spowoduje zmian klimatu na większą skalę.

W celu zapewnienia równowagi dla lokalnego mikroklimatu w projekcie planu ograniczono maksymalną powierzchnię zabudowy działek budowlanych oraz ustalono minimalny udział powierzchni biologicznie czynnej na każdej działce budowlanej, co zminimalizuje negatywne oddziaływanie mogące wynikać ze wzrostu powierzchni utwardzonych. Zieleń towarzysząca zabudowie i terenom komunikacji będzie odpowiadała za pochłanianie gazów cieplarnianych emitowanych przez źródła grzewcze budynków oraz ruch komunikacyjny. Ponadto zachowuje się istniejące tereny lasów. Wysoka roślinność będzie odpowiadała za pochłanianie gazów cieplarnianych emitowanych przez źródła grzewcze budynków oraz ruch komunikacyjny. Wpływ terenów leśnych i zadrzewionych na klimat wynika głównie z intensywnej transpiracji drzew, która możliwa jest m.in. dzięki zatrzymywaniu dużej ilości wody opadowej w glebie leśnej, co jest z kolei następstwem retencyjnych właściwości lasu. Poprzez zwiększoną wilgotność powietrza lasy wpływają na zmniejszenie dobowych, okresowych i rocznych amplitud temperatury powietrza atmosferycznego. Zwiększona wilgotność powietrza skutkuje też bardziej intensywną kondensacją pary wodnej i zwiększeniem sumy i częstotliwości opadów, zwłaszcza po zawiętrznej stronie kompleksu leśnego.

Zgodnie ze „Strategicznym planem adaptacji dla sektorów i obszarów wrażliwych na zmiany klimatu do roku 2020 z perspektywą do roku 2030”, wykonanym przez Ministerstwo Środowiska sektor budownictwa jest szczególnie wrażliwy na kilka elementów klimatu, zwłaszcza na wiatry i opady. Oddziaływanie tych czynników klimatycznych powinno znaleźć swoje odbicie w zakresie projektowania zarówno posadowienia, jak i konstrukcji niosącej budowli. Oddziaływanie deszczy jest szczególnie ważne w odniesieniu do problemu sprawności sieci kanalizacyjnych oraz występowania

osuwisk skarp. Prognozy odnośnie wiatrów wskazują na nasilanie się zjawisk takich jak trąby powietrzne lub huragany, aczkolwiek trudno jest określić strefy szczególnie zagrożone tym zjawiskiem. Zwrócić należy uwagę na dużą dynamikę zmian warunków klimatycznych, które mogą negatywnie wpływać zarówno na wykonawstwo robót, jak i na właściwości wyrobów budowlanych w tym ich trwałość.

Z kolei sektor transportu jest szczególnie wrażliwy na kilka elementów klimatu, zwłaszcza na silne wiatry, ulewy, podtopienia i osuwiska, opady śniegu i zjawiska lodowe, burze, niską i wysoką temperaturę oraz brak widoczności (mgła, smog). Działaniem priorytetowym winno być uwzględnienie w procesie projektowania i budowy infrastruktury transportowej zmienionych warunków klimatycznych.

6.5. Oddziaływanie na wody

Jakość zasobów wodnych na przedmiotowym terenie w znacznym stopniu zależeć będzie od sposobu prowadzenia gospodarki wodno-ściekowej. Realizacja ustaleń projektu planu w zakresie rozwoju terenów inwestycyjnych spowoduje wzrost zapotrzebowania na wodę i jej większe zużycie. Konsekwencją tego będzie powstawanie nowych źródeł ścieków, które będą musiały być w odpowiedni sposób odprowadzone.

Kwestie zaopatrzenia w wodę i odprowadzania ścieków regulują przepisy ustawy z dnia 13 września 1996 r. o utrzymaniu czystości i porządku w gminach oraz rozporządzenia Ministra Infrastruktury z dnia 12 kwietnia 2002 r. w sprawie warunków technicznych, jakim powinny odpowiadać budynki i ich usytuowanie. Zgodnie z ustaleniami § 26 ust. 3 ww. rozporządzenia w razie braku warunków przyłączenia do sieci wodociągowej i kanalizacyjnej działka może być wykorzystana pod zabudowę budynkami przeznaczonymi na pobyt ludzi, pod warunkiem zapewnienia możliwości korzystania z indywidualnego ujęcia wody, a także zastosowania zbiornika bezodpływowego lub przydomowej oczyszczalni ścieków, jeżeli ich ilość nie przekracza 5 m³ na dobę. Jeżeli ilość ścieków jest większa od 5 m³, to ich gromadzenie lub oczyszczanie wymaga pozytywnej opinii właściwego terenowo inspektora ochrony środowiska. Natomiast według przepisów art. 5 ust. 1 pkt 2 ustawy z dnia 13 września 1996 r. o utrzymaniu czystości i porządku w gminach właściciele nieruchomości zapewniają utrzymanie czystości i porządku przez przyłączenie nieruchomości do istniejącej sieci kanalizacyjnej lub, w przypadku gdy budowa sieci kanalizacyjnej jest technicznie lub ekonomicznie nieuzasadniona, wyposażenie nieruchomości w zbiornik bezodpływowy nieczystości ciekłych lub w przydomową oczyszczalnię ścieków bytowych, spełniające wymagania określone w przepisach odrębnych.

W projekcie planu ustala się zaopatrzenie w wodę z sieci i urządzeń infrastruktury technicznej oraz odprowadzanie ścieków bytowych i przemysłowych zgodnie z ww. przepisami odrębnymi. Na przedmiotowym terenie nie występuje sieć wodociągowa, ani kanalizacji sanitarnej. W celu zminimalizowania ryzyka wystąpienia negatywnego oddziaływania na środowisko, należy przyjąć zasadę realizacji sieci infrastruktury technicznej przed powstaniem planowanej zabudowy, jednakże w przypadku braku możliwości zaopatrzenia w wodę z sieci wodociągowej oraz odprowadzania ścieków do sieci kanalizacji sanitarnej, konieczne będzie zastosowanie rozwiązań indywidualnych.

W przypadku braku możliwości zaopatrzenia w wodę z sieci wodociągowej pobór wody będzie odbywał się z ujęć własnych. Biorąc pod uwagę zapewnienie racjonalizacji zaopatrzenia sektorów gospodarczych w wodę z zasobów podziemnych oraz otoczenia ich ochroną przed ilościową degradacją, dopuszczenie rozwiązań indywidualnych w zakresie zaopatrzenia w wodę powinno być możliwe tylko i wyłącznie w przypadku braku sieci wodociągowej do czasu jej realizacji, w przypadku niewystarczającej przepustowości sieci wodociągowej lub niewystarczających zasobów eksploatacyjnych ujęcia komunalnego, a także w przypadku braku warunków przyłączenia sieci wodociągowej. Eksploatacja studni może przyczynić się do uszczuplenia zasobów wód podziemnych oraz do pogorszenia jakości tych wód. Intensywność oddziaływania będzie zależeć od ilości zlokalizowanych urządzeń umożliwiających pobór wód podziemnych, a także od ilości ujmowanej

wody. Pobór wód podziemnych należy prowadzić zgodnie z zasadą zachowania równowagi pomiędzy poborem a zasilaniem warstwy wodonośnej.

Z kolei w zakresie odprowadzania ścieków przewiduje się lokalizację zbiorników bezodpływowych na nieczystości ciekłe lub lokalnych oczyszczalni ścieków. Odprowadzanie ścieków do zbiornika bezodpływowego lub lokalnej oczyszczalni ścieków nie będzie budziło obaw o spowodowanie zagrożenia dla środowiska gruntowo-wodnego pod warunkiem właściwego wykonania zbiornika i instalacji doprowadzającej do niego ścieki oraz odpowiedniego użytkowania urządzeń oczyszczających ścieki. W celu zminimalizowania negatywnego oddziaływania na środowisko istotna jest okresowa kontrola szczelności zbiorników bezodpływowych i prawidłowości działania lokalnych oczyszczalni ścieków oraz regularny wywóz nieczystości ciekłych ze zbiorników. W przypadku stwierdzenia awarii urządzenia konieczna jest jego niezwłoczna naprawa.

Odprowadzane ścieki przemysłowe muszą spełniać normy określone w rozporządzeniu Ministra Gospodarki Morskiej i Żeglugi Śródlądowej z dnia 12 lipca 2019 r. w sprawie substancji szczególnie szkodliwych dla środowiska wodnego oraz warunków, jakie należy spełnić przy wprowadzaniu do wód lub do ziemi ścieków, a także przy odprowadzaniu wód opadowych lub roztopowych do wód lub do urządzeń wodnych. Zgodnie z § 17 ust. 1 i ust. 2 ww. rozporządzenia wody opadowe lub roztopowe, ujęte w otwarte lub zamknięte systemy kanalizacyjne, pochodzące z zanieczyszczonej powierzchni szczelnej: terenów przemysłowych, składowych, baz transportowych, portów, lotnisk, miast, dróg zaliczanych do kategorii dróg krajowych, wojewódzkich lub powiatowych klasy G, a także parkingów o powierzchni powyżej 0,1 ha, w ilości, jaka powstaje z opadów o natężeniu co najmniej 15 l na sekundę na 1 ha, obiektów magazynowania i dystrybucji paliw, w ilości, jaka powstaje z opadów o częstotliwości występowania jeden raz w roku i czasie trwania 15 minut, lecz w ilości nie mniejszej niż powstająca z opadów o natężeniu 77 l na sekundę na 1 ha – mogą być wprowadzane do wód lub do urządzeń wodnych, z wyjątkiem przypadków, o których mowa w art. 75a ustawy z dnia 20 lipca 2017 r. – Prawo wodne, o ile nie zawierają substancji zanieczyszczających w ilościach przekraczających 100 mg/l zawiesiny ogólnej oraz 15 mg/l węglowodorów ropopochodnych. Wody opadowe lub roztopowe pochodzące z powierzchni innych niż powierzchnie, o których mowa w ust. 1, mogą być wprowadzane do wód lub do urządzeń wodnych, z wyjątkiem przypadków, o których mowa w art. 75a ustawy z dnia 20 lipca 2017 r. – Prawo wodne, bez oczyszczania. W razie konieczności do obowiązków inwestora będzie należało zainstalowanie niezbędnych urządzeń podczyszczających ścieki przemysłowe i prawidłowa ich eksploatacja. Zaleca się prowadzenie wewnętrznej kontroli przestrzegania dopuszczalnych ilości i natężeń dopływu ścieków przemysłowych oraz ich wskaźników zanieczyszczenia, poprzez zainstalowanie urządzeń pomiarowych służących do określenia ilości i jakości ścieków przemysłowych.

Ponadto zagrożeniem dla stanu czystości wód będzie spływ wód deszczowych i roztopowych z nawierzchni dróg oraz zrzuty niebezpiecznych dla środowiska substancji w przypadku wystąpienia poważnej awarii. Spływy opadowe mogą być silnie zanieczyszczone w szczególności po długim okresie pogody bezdeszczowej lub zalegania śniegu (kumulacja zanieczyszczeń, substancji wykorzystywanych do zimowego utrzymania dróg). Przed wprowadzeniem do odbiornika wody opadowe i roztopowe z terenów dróg muszą zostać podczyszczone i spełnić wymagania ww. rozporządzenia Ministra Gospodarki Morskiej i Żeglugi Śródlądowej z dnia 12 lipca 2019 r. Na etapie przebudowy drogi wojewódzkiej należy przewidzieć zastosowanie urządzeń podczyszczających takich jak: osadniki, piaskowniki, separatory substancji olejowych, separatory substancji ropopochodnych z wód deszczowych. Separatory powinny zostać wyposażone w urządzenia sygnalizujące przekroczenia normatywnej pojemności magazynowania cieczy lekkich oraz w zamknięcia dopływu lub odpływu z nich substancji olejowych. Dodatkowo przy urządzeniach podczyszczających powinna zostać zapewniona możliwość zablokowania spływu zanieczyszczeń, aby w przypadku wystąpienia poważnej awarii ograniczyć strefę zanieczyszczoną do minimum. Przy odpowiedniej skuteczności oczyszczania projektowana inwestycja nie będzie miała wpływu na istniejące potencjalne odbiorniki wód.

Na skutek realizacji planowanej zabudowy nastąpi uszczelnienie gruntu poprzez obiekty budowlane oraz towarzyszące im powierzchnie utwardzone, co będzie skutkowało pozbawieniem go naturalnych

zdolności filtracyjnych. Powierzchnia infiltracji na działkach budowlanych zostanie ograniczona do powierzchni biologicznie czynnej. Pełne uszczelnienie nastąpi w obrębie terenów przeznaczonych pod drogi, parkingi i inne powierzchnie utwardzone. Generalnie nastąpi zwiększenie odpływu powierzchniowego. Zgodnie z przepisami § 28 rozporządzenia Ministra Infrastruktury z dnia 12 kwietnia 2002 r. w sprawie warunków technicznych, jakim powinny odpowiadać budynki i ich usytuowanie działka budowlana, na której sytuowane są budynki, powinna być wyposażona w kanalizację umożliwiającą odprowadzenie wód opadowych do sieci kanalizacji deszczowej lub ogólnospławnej. W przypadku budynków niskich lub budynków, dla których nie ma możliwości przyłączenia do sieci kanalizacji deszczowej lub ogólnospławnej, dopuszcza się odprowadzenie wód opadowych na własny teren nieutwardzony, do dołów chłonnych lub do zbiorników retencyjnych. Zgodnie z § 8 pkt 1 ww. rozporządzenia budynki niskie to budynki do 12 m włącznie nad poziomem terenu lub budynki mieszkalne o wysokości do 4 kondygnacji nadziemnych włącznie. Według zapisów projektu planu ustala się wysokość obiektów budowlanych nie większą niż 12 m. Przedmiotowy obszar nie jest obecnie wyposażony w sieć kanalizacji deszczowej, zatem zgodnie z ww. przepisami rozporządzenia Ministra Infrastruktury, odprowadzanie wód opadowych i roztopowych będzie odbywać się w granicach nieruchomości. Z uwagi na specyfikę projektowanych terenów obiektów produkcyjnych, składów i magazynów lub zabudowy usługowej, przewiduje się, że znaczną powierzchnię tych terenów będą stanowiły nawierzchnie utwardzone. W związku z powyższym w projekcie planu dopuszcza się realizację rozwiązań pozwalających na retencjonowanie wód opadowych na terenie nieruchomości lub opóźniających spływ wód. Zaleca się zastosowanie takich rozwiązań jak w szczególności zbiorniki retencyjne, zbiorniki na deszczówkę, np. beczki, studnie chłonne, oczka wodne. Należy zaznaczyć, że powyższe sposoby zagospodarowania wód opadowych i roztopowych będą najkorzystniejsze ze środowiskowego punktu widzenia, z uwagi na spowolnienie tempa spływu od odbiornika oraz naturalne oczyszczanie wód opadowych na miejscu, przed odprowadzeniem do odbiornika, poprzez spływ przez powierzchnie zadarnione. Zastosowanie rozwiązań opóźniających spływ wód opadowych i roztopowych przyczyni się do ich zatrzymania w granicach przedmiotowego terenu i wydłużenia obiegu wody w przyrodzie.

Analizując zapisy projektu planu stwierdza się, że stabilizującą na poziom wód gruntowych wpłynie ustalenie maksymalnej wielkości powierzchni zabudowy w odniesieniu do powierzchni działki budowlanej oraz minimalnej powierzchni biologicznie czynnej w granicach działki budowlanej, co pozwoli na przenikanie wód opadowych i roztopowych w głąb profilu glebowego i zasilanie wód podziemnych. Realizując miejsca postojowe na terenie działki budowlanej zaleca się stosowanie nawierzchni trawiastych, z elementów ażurowych lub innych nawierzchni przepuszczających wodę w celu ograniczenia do minimum uszczelnienie terenu. Ponadto stabilizującą na poziom wód gruntowych wpłynie zachowanie istniejących terenów lasów, z uwagi na zdolności retencyjne drzew.

Obszar objęty projektem planu zlokalizowany jest w granicach udokumentowanego Głównego Zbiornika Wód Podziemnych nr 150 Pradolina Warszawa – Berlin, w związku z czym wszelkie działania inwestycyjne powinny uwzględniać konieczność ochrony wód podziemnych i powierzchniowych, tak aby planowany sposób zagospodarowania przestrzennego nie stanowił dla nich zagrożenia, wszelkie działania związane z realizacją i funkcjonowaniem inwestycji powinny zapewniać eliminację potencjalnych zanieczyszczeń środowiska gruntowo-wodnego, celem zachowania właściwych parametrów fizyko-chemicznych wód podziemnych. W celu zminimalizowania ryzyka wystąpienia potencjalnego zanieczyszczenia środowiska gruntowo-wodnego w fazie realizacji inwestycji, wykonawca powinien odizolować zaplecze budowlane od gruntu i wód gruntowych. Miejsce składowania materiałów budowlanych należy odpowiednio uszczelnić i zabezpieczyć za pomocą geosyntetyków, natomiast materiały wykorzystywane w trakcie budowy należy przechowywać w szczelnych kontenerach i pojemnikach spełniających wymagania przeciwpożarowe i ochrony środowiska. Realizując miejsca parkingowe należy zastosować zabezpieczenia uniemożliwiające przenikanie zanieczyszczeń do gruntu.

W związku z przytoczonymi ustaleniami projektu planu oraz zaleceniami dotyczącymi minimalizacji negatywnego oddziaływania planowanych inwestycji, zakłada się, że realizacja ustaleń projektu planu nie przyczyni się do nieosiągnięcia celów środowiskowych określonych dla JCW, w obrębie których

zlokalizowany jest przedmiotowy obszar. Projekt planu poprzez odpowiednie zapisy z zakresu gospodarki wodno-ściekowej oraz ochrony powierzchni ziemi skutecznie zminimalizuje ryzyko pogorszenia stanu jakościowego i ilościowego wód.

6.6. Oddziaływanie na zasoby naturalne

Na obszarze objętym projektem planu nie występują złoża kopalin, w związku z tym nie przewiduje się oddziaływania na te zasoby naturalne. Przedmiotowy teren obejmuje koncesja nr 29/2001/Ł z dnia 08.05.2017 r. na poszukiwanie i rozpoznawanie złóż ropy naftowej i gazu ziemnego oraz wydobywanie ropy naftowej i gazu ziemnego ze złóż w obszarze „Śrem – Jarocin”, ważna do dnia 08.05.2047 r. Należy zaznaczyć, że zgodnie z art. 7 ustawy z dnia 9 czerwca 2011 r. Prawo geologiczne i górnicze, podejmowanie i wykonywanie działalności określonej ustawą jest dozwolone tylko wówczas, jeżeli nie naruszy ona przeznaczenia nieruchomości określonego w miejscowym planie zagospodarowania przestrzennego oraz w odrębnych przepisach.

Oddziaływanie na inne zasoby naturalne zostało określone pozostałych punktach rozdziału 6.

6.7. Oddziaływanie na rośliny, zwierzęta, różnorodność biologiczną

Faza realizacji ustaleń opracowywanego dokumentu w zakresie terenów przeznaczonych pod zabudowę oraz drogi spowoduje zmniejszenie powierzchni biologicznie czynnej. Powstanie zabudowy oraz dróg doprowadzi do zmiany charakteru występującej na tych działkach roślinności. Należy zaznaczyć, że w wyniku realizacji inwestycji zniszczona zostanie wyłącznie roślinność pól uprawnych, o niskiej przydatności przyrodniczej.

Pozytywnie na zachowanie walorów przyrodniczych przedmiotowego obszaru wpłynie określenie maksymalnego wskaźnika powierzchni zabudowy działki budowlanej oraz minimalnej powierzchni biologicznie czynnej w granicach działki budowlanej. Przewiduje się, że z czasem wprowadzona zieleń towarzysząca zabudowie, a także zieleń przyuliczna pozwoli wzbogacić walory przyrodnicze poszczególnych fragmentów obszaru opracowania. Do obsadzania terenów wolnych od utwardzenia wskazane jest wprowadzanie zieleni charakteryzującej się odpowiednim doбором i zróżnicowaniem gatunkowym oraz gęstością nasadzeń. Należy dostosować ją do warunków siedliskowych panujących na danym terenie. Zaleca się również uwzględnić rodzime gatunki kwitnące i owocujące, np. głóg, bez czarny, dzika róża, śliwa tarnina, kalina koralowa, trzmielina zwyczajna, ligustr, szakłak, a wśród drzew - jabłonie, grusze, śliwy, lipy drobnolistne i szerokolistne, klony zwyczajne, klony polne, jawory, dęby szypułkowe i bezszypułkowe.

Obszar objęty projektem planu stanowi w znacznej części tereny lasów. Lasy znajdujące się w granicach opracowania zaliczone zostały do lasów ochronnych na podstawie ustawy z dnia 28 września 1991 r. o lasach. Gospodarka leśna na tych terenach będzie odbywać się zgodnie z przepisami ww. ustawy o lasach oraz planem urządzenia lasu. Zgodnie z art. 8 ustawy o lasach, gospodarkę leśną prowadzi się według następujących zasad:

- powszechnej ochrony lasów,
- trwałości utrzymania lasów,
- ciągłości i zrównoważonego wykorzystania wszystkich funkcji lasów,
- powiększania zasobów leśnych.

Na podstawie przepisów ustawy z dnia 3 lutego 1995 r. o ochronie gruntów rolnych i leśnych, w lasach ochronnych mogą być wznoszone budynki i budowle służące gospodarce leśnej, obronności lub bezpieczeństwu państwa, oznakowaniu nawigacyjnemu, geodezyjnemu, ochronie zdrowia oraz urządzenia służące turystyce. W przypadkach uzasadnionych ważnymi względami społecznymi i brakiem innych gruntów lasy ochronne mogą być przeznaczone na inne cele, po uzyskaniu zgody właściwego organu wymienionego w art. 7 ust. 2 ustawy o ochronie gruntów rolnych i, w lasach ochronnych mogą być wznoszone budynki i budowle.

Zachowanie istniejących terenów lasów wpłynie pozytywnie na utrzymanie walorów przyrodniczych przedmiotowego obszaru, w tym zachowanie istniejących gatunków roślin oraz miejsc bytowania zwierząt, w tym gatunków chronionych.

Oddziaływanie na zwierzęta może wystąpić na skutek realizacji ustaleń projektu planu na terenach obecnie niezainwestowanych, przeznaczonych w projekcie planu pod zabudowę i tereny komunikacji. Lokalizacja zabudowy i dróg spowoduje ograniczenie miejsc bytowania gatunków zwierząt. Przewiduje się, że docelowo działki budowlane zostaną ogrodzone, co uniemożliwi migrację zwierzęcy.

Zgodnie z zapisami projektu planu na terenach obiektów produkcyjnych, składów i magazynów lub zabudowy usługowej (P/U) dopuszcza się lokalizację wolnostojących urządzeń fotowoltaicznych o mocy zainstalowanej elektrycznej nie większej niż 1000 kW oraz urządzeń wytwarzających energię z odnawialnych źródeł energii, innych niż wolnostojące. W związku z funkcjonowaniem urządzeń fotowoltaicznych istnieje prawdopodobieństwo wystąpienia kolizji ptaków z powierzchnią paneli, przy próbie ich lądowania na panelach, które wskutek efektu odbicia lustrzanego będą imitowały taflę wody. Na ryzyko wystąpienia kolizji narażone są przede wszystkim ptaki wodne. Problem odbicia może również dotyczyć owadów składających jaja w wodzie (np. jętki, widelnice), które również mogą traktować panele jako obiekty wodne i składać na nich jaja. W efekcie może to oznaczać spadek sukcesu rozrodczego owadów, a co za tym idzie ograniczenie zasobów pokarmowych dla ptaków. W przypadku realizacji inwestycji związanych z budową elektrowni fotowoltaicznych należy zastosować odpowiednie działania minimalizujące ich negatywny wpływ na środowisko m.in. stosowanie modułów fotowoltaicznych o powierzchni antyrefleksyjnej lub posiadających białe granice i białe paski podziału, które zmniejszają znacznie przyciąganie bezkręgowców wodnych. W przypadku obsiewu powierzchni biologicznie czynnej zespołu elektrowni słonecznych nie należy używać gatunków roślin obcego pochodzenia. W przypadku gdy na etapie funkcjonowania elektrowni fotowoltaicznych planuje się koszenie terenu, to dla ochrony ptaków lęgowych należy planować koszenia poza okresem lęgowym ptaków, który dla większości gatunków ptaków krajobrazu rolniczego przypada przeciętnie od 1 marca do 31 lipca.

Ponadto, zgodnie z zasadą przezorności, postuluje się, aby prace budowlane rozpoczęły się poza okresem lęgowym ptaków, a przeprowadzenie prac budowlanych odbywało się poza okresem przemieszczania się płazów, tj. marzec – maj oraz październik. Należy zaznaczyć, że zgodnie z art. 75 ustawy z dnia 27 kwietnia 2001 r. Prawo ochrony środowiska, w trakcie prac budowlanych inwestor realizujący przedsięwzięcie jest obowiązany uwzględnić ochronę środowiska. W przypadku stwierdzenia obecności gatunków dziko występujących roślin, zwierząt i grzybów podlegających ochronie gatunkowej, wymagane jest przestrzeganie zapisów ustawy z dnia 16 kwietnia 2004 r. o ochronie przyrody dotyczących zakazów oraz odstępstw od zakazów, w odniesieniu do ww. gatunków.

Z uwagi na obecne rolnicze użytkowanie części przedmiotowych terenów oraz prognozowane wprowadzenie zieleni towarzyszącej zabudowie i zieleni przyulicznej, przewiduje się wystąpienie pozytywnego oddziaływania na różnorodność biologiczną.

6.8. Oddziaływanie na dobra materialne i zabytki

Na terenach objętych opracowaniem projektu planu nie występują obiekty, ani obszary podlegające ochronie konserwatorskiej, zatem nie przewiduje się wystąpienia oddziaływania na zabytki.

Należy jednak zaznaczyć, że zgodnie z art. 115 ustawy z dnia 23 lipca 2003 r. o ochronie zabytków i opiece nad zabytkami, o odkryciu, w trakcie prowadzenia robót budowlanych lub ziemnych, przedmiotu, co do którego istnieje przypuszczenie, iż jest on zabytkiem, należy niezwłocznie powiadomić wojewódzkiego konserwatora zabytków lub burmistrza, a także wstrzymać wszelkie roboty mogące uszkodzić lub zniszczyć znaleziony przedmiot i zabezpieczyć ten przedmiot i miejsce jego znalezienia, przy użyciu dostępnych środków.

Oddziaływanie zapisów projektu planu na dobra materialne występujące na analizowanym obszarze, rozumiane jako wytwory kultury i sztuki oraz elementy infrastruktury technicznej i społecznej, będzie wiązało się z możliwością lokalizacji urządzeń infrastruktury technicznej, co pozytywnie wpłynie na rozwój gminy Śrem.

6.9. Oddziaływanie na ludzi i klimat akustyczny

Nie przewiduje się wystąpienia znaczącego negatywnego oddziaływania skutków realizacji planowanych inwestycji na ludzi. Przedmiotowe grunty nie należą do terenów potencjalnie zagrożonych ruchami masowymi lub osuwiskami, ani nie są położone w zasięgu obszarów szczególnego zagrożenia powodzią. Przez przedmiotowy teren nie przebiegają napowietrzne linie elektroenergetyczne będące źródłem pól elektromagnetycznych.

W celu zminimalizowania ryzyka wystąpienia negatywnego oddziaływania na ludzi w zagospodarowaniu terenów należy uwzględnić wymagania i ograniczenia techniczne wynikające z przebiegów sieci infrastruktury technicznej, zgodnie z przepisami odrębnymi, tj. rozporządzeniem Ministra Infrastruktury z dnia 6 lutego 2003 r. w sprawie bezpieczeństwa i higieny pracy podczas wykonywania robót budowlanych (Dz. U. z 2003 r. nr 47 poz. 401), rozporządzeniem Ministra Infrastruktury z dnia 12 kwietnia 2002 r. w sprawie warunków technicznych jakim powinny odpowiadać budynki i ich usytuowanie, rozporządzeniem Ministra Infrastruktury z dnia 26 października 2005 r. w sprawie warunków technicznych, jakim powinny odpowiadać telekomunikacyjne obiekty budowlane i ich usytuowanie (Dz. U. z 2005 r. nr 219 poz. 1864), rozporządzeniem Ministra Gospodarki z dnia 26 kwietnia 2013 r. w sprawie warunków technicznych, jakim powinny odpowiadać sieci gazowe i ich usytuowanie (Dz. U. z 2013 r. poz. 640) oraz normami branżowymi. Przepisy norm branżowych precyzują odległości zabudowy i innych elementów zagospodarowania terenu m.in. od sieci wodociągowych, kanalizacji sanitarnych i elektroenergetycznych. Ponadto należy uwzględnić wymagania w zagospodarowaniu terenu określone indywidualnie przez właściwego gestora sieci.

Przewiduje się, że na terenach obiektów produkcyjnych, składów i magazynów lub zabudowy usługowej montowane będą urządzenia fotowoltaiczne. Wpływ funkcjonowania dopuszczonych w projekcie planu wolnostojących urządzeń fotowoltaicznych o mocy zainstalowanej elektrycznej nie większej niż 1000 kW oraz urządzeń wytwarzających energię z odnawialnych źródeł energii, innych niż wolnostojące, z zastrzeżeniem, że ich strefy ochronne będą się zawierać w granicach terenów inwestycji, na których będą zlokalizowane, na warunki życia ludzi, w sensie makroskalowym (regionalnym) będzie pozytywny. Eksploatacja ww. instalacji nie spowoduje emisji zanieczyszczeń powietrza atmosferycznego, wód powierzchniowych i podziemnych oraz gruntu. Ich funkcjonowanie przyczyni się do zmniejszenia zapotrzebowania na konwencjonalne źródła energii, co w efekcie wpłynie na poprawę stanu powietrza atmosferycznego.

Wpływ na klimat akustyczny obszaru opracowania projektu planu oraz generowanie wibracji będzie miał przede wszystkim ruch komunikacyjny odbywający się istniejącą drogą wojewódzką nr 434. Oddziaływanie będzie charakteryzowało się zmiennością w ciągu doby. Ruch pojazdów korzystających z tych dróg będzie większy w porze dziennej, natomiast w porze nocnej będzie znikomy. Przy lokalizowaniu obiektów budowlanych na terenach sąsiadujących z drogą wojewódzką należy uwzględnić strefę uciążliwości dla stałych użytkowników tych obszarów. Zgodnie z § 11 ust. 1 i 2 rozporządzenia Ministra Infrastruktury z dnia 12 kwietnia 2002 r. w sprawie warunków technicznych, jakim powinny odpowiadać budynki i ich usytuowanie, budynek z pomieszczeniami przeznaczonymi na pobyt ludzi powinien być wznoszony poza zasięgiem zagrożeń i uciążliwości określonych w przepisach odrębnych, przy czym dopuszcza się wznoszenie budynków w tym zasięgu, pod warunkiem zastosowania środków technicznych zmniejszających uciążliwość poniżej poziomu ustalonego w przepisach odrębnych, bądź zwiększających odporność budynku na zagrożenia i uciążliwości takie jak m.in. hałas i drgania (wibracje).

W opracowywanym dokumencie nie projektuje się terenów podlegających ochronie akustycznej, jednakże w przypadku lokalizacji obiektów budowlanych z pomieszczeniami przeznaczonymi na pobyt ludzi należy zapewnić w nich właściwe warunki akustyczne, poprzez zastosowanie środków technicznych ograniczających ponadnormatywne oddziaływanie hałasu. Proponuje się wykorzystanie metod i środków związanych z lokalizacją i odpowiednim ukształtowaniem budynków oraz ich izolacją przed negatywnymi oddziaływaniami akustycznymi, takimi jak np. zastosowanie rozwiązań

konstrukcyjno-materiałowych i funkcjonalnych poszczególnych obiektów, w tym odpowiednią izolację ścian budynków, stolarkę okienną czy rozmieszczenie pomieszczeń.

Przewiduje się, że na etapie robót budowlanych, związanych z powstawaniem planowanych inwestycji, warunki przebywania na obszarze projektu planu oraz w jego otoczeniu będą czasowo niekomfortowe z powodu zwiększonego poziomu hałasu oraz zanieczyszczenia powietrza spowodowanego emisją spalin i pyleniem. Oddziaływanie to będzie miało charakter krótkotrwały i ustanie po zakończeniu etapu budowy. Z kolei funkcjonowanie planowanych budynków i budowli produkcyjnych, magazynowych oraz składów będzie miało wpływ na generowanie uciążliwości akustycznych w związku z prowadzoną działalnością gospodarczą oraz ruchem komunikacyjnym pojazdów obsługujących planowane obiekty. Zgodnie z art. 144 ust. 2 ustawy z dnia 27 kwietnia 2001 r. Prawo ochrony środowiska, eksploatacja instalacji powodująca wprowadzanie gazów lub pyłów do powietrza, emisję hałasu oraz wytwarzanie pól elektromagnetycznych nie powinna powodować przekroczenia standardów jakości środowiska poza terenem, do którego prowadzący instalację ma tytuł prawny. Zatem do obowiązków inwestorów będzie należało zastosowanie na terenie przedsięwzięcia odpowiednich środków technicznych i organizacyjnych skutecznie ograniczających rozprzestrzenianie się hałasu i drgań na tereny sąsiednie.

Tereny wymagające zachowania standardów akustycznych w środowisku, tj. tereny zabudowy mieszkaniowej jednorodzinnej i tereny zabudowy zagrodowej, położone są w odległości ok. 110 m na północny-zachód od granic obszaru opracowania. Biorąc pod uwagę skumulowane oddziaływanie istniejących i planowanych funkcji terenów, obecny poziom zaawansowania technologicznego oraz stosowanie nowoczesnych procesów w zakładach przemysłowych pozwala przypuszczać, że instalacje przewidziane do realizacji na obszarze objętym projektem planu nie będą źródłem hałasu o wysokim poziomie i nie pogorszą w sposób znaczący warunków akustycznych terenów sąsiednich, a ewentualne wprowadzenie zabezpieczeń akustycznych (wyciszenie i wygłuszenie maszyn, mało hałaśliwa technologia produkcji, itd.) pozwoli na ograniczenie negatywnego oddziaływania funkcjonowania tych przedsięwzięć na tereny sąsiednie.

6.10. Oddziaływanie na cele i przedmiot ochrony obszaru Natura 2000 i integralność tego obszaru

W granicach opracowania nie występują obszary Natura 2000, w związku z tym nie przewiduje się oddziaływania skutków realizacji ustaleń projektu planu na cele i przedmiot ochrony obszaru Natura 2000 oraz integralność tego obszaru.

6.11. Oddziaływanie na całokształt środowiska przyrodniczego

Przewidywane skutki oddziaływania projektu planu na całokształt środowiska oraz jego prawidłowe funkcjonowanie, w tym na obszary chronione, są zróżnicowane co do charakteru, czasu oddziaływania, odwracalności i ich zasięgu przestrzennego. Wpływ skutków realizacji ustaleń planów, na poszczególne komponenty środowiska można podzielić na: bezpośredni, pośredni, wtórny i skumulowany. Ponadto można je rozpatrywać w kontekście czasu oddziaływania:

- długoterminowego (w skali kilkudziesięciu lat),
- średnioterminowego (około 5 – 10 lat),
- krótkoterminowego (około 1 roku),
- chwilowego (około 1 doby).

Rodzaj i skalę przewidywanych oddziaływań na poszczególne komponenty środowiska przedstawiono w podrozdziałach 6.1-6.10. oraz w poniższej tabeli (Tabela 2.).

Tabela 2. Przewidywane oddziaływanie skutków realizacji projektu planu na elementy środowiska

Komponent środowiska	Rodzaj oddziaływania											Brak oddziaływania
	bezpośrednie	pośrednie	wtórne	skumulowane	krótkoterminowe	średnioterminowe	długoterminowe	stałe	chwilowe	pozytywne	negatywne	
obszar Natura 2000												•
różnorodność biologiczna	•			•			•			•		
ludzie		•					•			•		
zwierzęta		•					•			•	•	
rośliny	•			•			•			•		
woda		•	•				•			•	•	
powietrze		•		•			•		•	•	•	
powierzchnia ziemi	•			•			•	•		•	•	
krajobraz	•			•			•	•		•	•	
klimat		•		•			•			•	•	
zasoby naturalne												•
zabytki												•
dobra materialne		•					•			•		

Źródło: opracowanie własne.

Na podstawie powyższej analizy stwierdza się, że skutki realizacji ustaleń projektu planu wpłyną pozytywnie na:

- rośliny, zwierzęta, różnorodność biologiczną, wody, powietrze, klimat (mikroklimat) i krajobraz, z uwagi na przewidywane wprowadzenie zieleni towarzyszącej zabudowie oraz zieleni przyulicznej, a także z uwagi na zachowanie istniejących lasów,
- ludzi i dobra materialne, z uwagi na rozwój terenów inwestycyjnych oraz możliwość rozwoju infrastruktury technicznej i komunikacyjnej.

Przewiduje się negatywny wpływ skutków realizacji ustaleń projektu planu na:

- powierzchnię ziemi, ze względu na uszczelnienie gruntu w miejscach realizacji inwestycji,
- powietrze, z uwagi na powstanie nowych źródeł zanieczyszczeń do powietrza, którymi będą źródła grzewcze budynków i pojazdy samochodowe,
- zwierzęta, z uwagi na ograniczenie miejsc bytowania gatunków zwierząt oraz docelowe ogrodzenie działek budowlanych,
- krajobraz, z uwagi na przekształcenie krajobrazu terenów dotychczas niezainwestowanych; należy zaznaczyć, że odbiór wizualny krajobrazu będzie miał charakter subiektywny,
- klimat (mikroklimat), ze względu na wzrost emisji ciepła, pochodzącego ze spalania paliw do celów grzewczych, jak również wzrost powierzchni utwardzonych,
- wody podziemne, z uwagi na wzrost powierzchni utwardzonych, a w konsekwencji zmianę warunków odpływu wód opadowych i roztopowych.

Nie przewiduje się wystąpienia oddziaływania na zasoby naturalne rozumiane jako surowce naturalne, zabytki oraz obszary Natura 2000, z uwagi na brak dopuszczenia realizacji inwestycji mogących mieć wpływ na ww. komponenty środowiska.

7. Informacja o możliwym transgranicznym oddziaływaniu na środowisko

Z uwagi na położenie przedmiotowego obszaru w znacznej odległości od granicy państwa nie należy spodziewać się transgranicznego oddziaływania ustaleń projektu planu na środowisko.

8. Rozwiązania mające na celu zapobieganie, ograniczanie lub kompensację przyrodniczą negatywnych oddziaływań na środowisko

Ustalenia projektu planu przewidują działania mające na celu zapobieganie i ograniczanie ewentualnych negatywnych oddziaływań zamierzeń inwestycyjnych na środowisko – przedstawione w rozdziale 6. niniejszej prognozy.

Dla pełnej ochrony środowiska, mającej na celu dotrzymanie standardów jakości środowiska, zarówno na obszarze opracowania planu, jak i w jego sąsiedztwie, w związku z realizacją ustalonych w planie przedsięwzięć, projekty budowlane tych inwestycji powinny zawierać zalecenia odpowiedniego doboru rozwiązań technicznych i technologicznych.

Ponadto należy uwzględnić:

- konieczność dotrzymania wszelkich obowiązujących norm dotyczących ochrony poszczególnych komponentów środowiska,
- odpowiednie wyprofilowanie powierzchni terenów, zapewniające powierzchniowy spływ wód opadowych oraz w miarę możliwości stosowanie nawierzchni przepuszczających wodę,
- zdjęcie próchnicznej warstwy gleby (humusu) w miejscach posadowienia nowych budynków i wtórne jej wykorzystanie,
- obowiązek selektywnego gromadzenia odpadów i powierzanie ich wywozu i składowania wyspecjalizowanym firmom,
- właściwe rozmieszczenie obiektów budowlanych, umożliwiające przewietrzanie zabudowy względem głównych kierunków panujących wiatrów,
- prowadzenie prac ziemnych, z zachowaniem terminów tych prac, wykluczając fundamentowanie w okresie długotrwałych deszczy i roztopów wiosennych, w celu ochrony podłoża,
- przeznaczanie powierzchni niezabudowanych i nieutwardzonych na zieleni.

9. Przewidywane metody analizy skutków realizacji ustaleń projektu planu oraz częstotliwość jej przeprowadzania

Ustalenia projektu planu uwzględniają wymogi ochrony środowiska zgodnie z obowiązującymi przepisami aktów prawnych. Podczas funkcjonowania zrealizowanych przedsięwzięć na przedmiotowym terenie zawsze istnieje ryzyko wystąpienia negatywnych zjawisk dla środowiska, trudnych do określenia i zminimalizowania w zapisach ustaleń projektu planu (np. wystąpienie wypadków, pożarów lub awarii infrastruktury technicznej). Zgodnie z art. 55 ust. 5 ustawy z dnia 3 października 2008 r. o udostępnianiu informacji o środowisku i jego ochronie, udziale społeczeństwa w ochronie środowiska oraz o ocenach oddziaływania na środowisko, organ opracowujący projekt dokumentu jest obowiązany prowadzić monitoring skutków realizacji postanowień przyjętego dokumentu w zakresie oddziaływania na środowisko. Monitoring ten zaleca się wykonywać raz na 4 lata w oparciu o dostępne dane o środowisku.

Monitoring skutków realizacji postanowień przyjętego dokumentu w zakresie oddziaływania na środowisko będzie polegał na analizie i ocenie stanu poszczególnych komponentów środowiska w oparciu o wyniki pomiarów uzyskanych w ramach Państwowego Monitoringu Środowiska lub w ramach indywidualnych zamówień. Dokonując analizy i oceny stanu poszczególnych komponentów

środowiska w oparciu o wyniki pomiarów uzyskanych w ramach Państwowego Monitoringu Środowiska należy pamiętać, że muszą się one odnosić do obszaru objętego projektem planu.

Należy prowadzić bieżące analizy, które umożliwią, jeśli pojawi się taka potrzeba, wprowadzenie odpowiednich zmian i korekt do miejscowego planu zagospodarowania przestrzennego. Proponuje się objęcie monitoringiem komponentów środowiska w zakresie:

- jakości wód,
- jakości (zanieczyszczenia) powietrza,
- jakości gleb,
- jakości klimatu akustycznego (oddziaływania hałasu),
- oddziaływania pól elektromagnetycznych,
- gospodarowania odpadami.

10. Rozwiązania alternatywne do rozwiązań zawartych w projekcie planu lub wyjaśnienie ich braku

Nie wskazuje się rozwiązań alternatywnych, zakładając, że omawiany projekt jest projektem jedynym, optymalnym zarówno pod względem rozwiązań funkcjonalno-przestrzennych, jak i rozwiązań ograniczających negatywne oddziaływanie na środowisko.

Przeznaczenie i zagospodarowanie terenów sąsiednich oraz przeznaczenie tego obszaru w Studium determinują proponowane w projekcie planu rozwiązania, co pozwoli na realizację planowanego sposobu zainwestowania w miejscowości Zbrudzewo.

11. Streszczenie

Przedmiotem opracowania jest prognoza oddziaływania na środowisko dotycząca projektu miejscowego planu zagospodarowania przestrzennego dla przebudowy obwodnicy w rejonie Zbrudzewa.

Prognoza składa się z 11 rozdziałów.

Rozdział pierwszy stanowi wprowadzenie, w którym przedstawiono podstawy formalno-prawne, zakres i cel prognozy oraz informacje zastosowanych metodach oraz materiałach i dokumentach uwzględnionych przy jej sporządzaniu. Prognoza oddziaływania na środowisko stanowi podstawowy dokument, niezbędny do przeprowadzenia postępowania w sprawie strategicznej oceny oddziaływania na środowisko skutków realizacji polityki, strategii, planu lub programu. Obowiązek jej opracowania wynika bezpośrednio z zapisów ustawy z dnia 3 października 2008 r. o udostępnianiu informacji o środowisku i jego ochronie, udziale społeczeństwa w ochronie środowiska oraz ocenach oddziaływania na środowisko oraz ustawy z dnia 27 marca 2003 r. o planowaniu i zagospodarowaniu przestrzennym. Zasadniczym celem prognozy oddziaływania na środowisko jest wskazanie prawdopodobnych skutków realizacji ustaleń projektu planu na poszczególne elementy środowiska przyrodniczego.

W rozdziale drugim zaprezentowano stan środowiska na obszarze objętym projektem planu. Obszar opracowania projektu planu położony jest w miejscowości Zbrudzewo, w rejonie ulicy Sosnowej i drogi wojewódzkiej nr 434. Powierzchnia przedmiotowego terenu wynosi ok. 3,6 ha. Analizowany obszar obejmuje istniejące skrzyżowanie drogi gminnej i drogi wojewódzkiej nr 434, tereny lasów oraz tereny użytkowane rolniczo. Sąsiedztwo przedmiotowego obszaru stanowią tereny zabudowy mieszkaniowej jednorodzinnej, tereny zabudowy mieszkaniowo-usługowej, tereny zabudowy produkcyjno-usługowej, tereny użytkowane rolniczo oraz tereny lasów. Teren objęty projektem planu położony jest poza obszarami chronionymi na podstawie ustawy z dnia 16 kwietnia 2004 r. o ochronie przyrody.

Rozdział trzeci obejmuje informacje o zawartości i głównych celach projektu planu. Opracowanie projektu planu dla przedmiotowego obszaru ma na celu umożliwienie przebudowy obwodnicy Śremu

w rejonie ul. Sosnowej w Zbrudzewie, polegającej na przebudowie istniejącego skrzyżowania na skrzyżowanie typu "rondo", zapewniającego odpowiednią obsługę komunikacyjną sąsiadujących terenów, przeznaczonych pod obiekty produkcyjne, składy i magazyny. Przedmiotem ustaleń dotyczących przeznaczenia terenu są: tereny obiektów produkcyjnych, składów i magazynów lub zabudowy usługowej (P/U), tereny lasów (ZL), teren drogi wewnętrznej (KDW), tereny dróg publicznych klasy zbiorczej (KDZ) oraz teren drogi publicznej klasy głównej ruchu przyspieszonego (KD-GP). W obowiązującym dokumencie Studium uwarunkowań i kierunków zagospodarowania przestrzennego gminy Śrem, obszar objęty opracowaniem projektu planu przeznaczony jest pod tereny zabudowy techniczno-produkcyjnej (G_G2), tereny lasów oraz tereny komunikacji. Uchwalenie planu stanowić będzie zatem realizację polityki przestrzennej gminy wyrażonej w Studium.

W rozdziale czwartym zawarto informację dotyczącą istniejących problemów ochrony środowiska, istotnych z punktu widzenia projektu planu, do których należy: degradacja powierzchni ziemi spowodowana rolniczym użytkowaniem, a także zły stan JCWP, w granicach której znajduje się przedmiotowy obszar.

Część piąta dotyczy wskazania celów ochrony środowiska ustanowionych na szczeblu międzynarodowym, wspólnotowym i krajowym z podaniem sposobów uwzględnienia tych celów w projekcie planu.

W rozdziale szóstym przeprowadzono analizę oddziaływania ustaleń miejscowego planu na poszczególne komponenty środowiska. Stwierdza się, że skutki realizacji ustaleń projektu planu wpłyną pozytywnie na:

- rośliny, zwierzęta, różnorodność biologiczną, wody, powietrze, klimat (mikroklimat) i krajobraz, z uwagi na przewidywane wprowadzenie zieleni towarzyszącej zabudowie oraz zieleni przyulicznej, a także z uwagi na zachowanie istniejących lasów,
- ludzi i dobra materialne, z uwagi na rozwój terenów inwestycyjnych oraz możliwość rozwoju infrastruktury technicznej i komunikacyjnej.

Przewiduje się negatywny wpływ skutków realizacji ustaleń projektu planu na:

- powierzchnię ziemi, ze względu na uszczelnienie gruntu w miejscach realizacji inwestycji,
- powietrze, z uwagi na powstanie nowych źródeł zanieczyszczeń do powietrza, którymi będą źródła grzewcze budynków i pojazdy samochodowe,
- zwierzęta, z uwagi na częściową likwidację miejsc bytowania gatunków zwierząt oraz docelowe ogrodzenie działek budowlanych,
- krajobraz, z uwagi na przekształcenie krajobrazu terenów dotychczas niezainwestowanych; należy zaznaczyć, że odbiór wizualny krajobrazu będzie miał charakter subiektywny,
- klimat (mikroklimat), ze względu na wzrost emisji ciepła, pochodzącego ze spalania paliw do celów grzewczych, jak również wzrost powierzchni utwardzonych,
- wody podziemne, z uwagi na wzrost powierzchni utwardzonych, a w konsekwencji zmianę warunków odpływu wód opadowych i roztopowych.

Nie przewiduje się wystąpienia oddziaływania na zasoby naturalne rozumiane jako surowce naturalne, zabytki oraz obszary Natura 2000, z uwagi na brak dopuszczenia realizacji inwestycji mogących mieć wpływ na ww. komponenty środowiska.

W rozdziale siódmym wykazano brak transgranicznego oddziaływania ustaleń realizacji projektu planu na środowisko.

W rozdziale ósmym przedstawiono rozwiązania mające na celu zapobieganie, ograniczanie lub kompensację przyrodniczą negatywnych oddziaływań na środowisko w kontekście projektu planu dotyczące: konieczności dotrzymania wszelkich obowiązujących norm dotyczących ochrony poszczególnych komponentów środowiska, odpowiedniego wyprofilowania powierzchni terenów, zapewniającego powierzchniowy spływ wód opadowych oraz w miarę możliwości stosowanie nawierzchni przepuszczających wodę, zdjęcia próchnicznej warstwy gleby (humusu) w miejscach posadowienia nowych budynków i wtórne jej wykorzystania, obowiązku selektywnego gromadzenia odpadów i powierzenie ich wywozu i składowania wyspecjalizowanym firmom, właściwego

rozmieszczenie obiektów budowlanych, umożliwiającego przewietrzanie zabudowy względem głównych kierunków panujących wiatrów, prowadzenia prac ziemnych, z zachowaniem terminów tych prac, wykluczając fundamentowanie w okresie długotrwałych deszczy i roztopów wiosennych, w celu ochrony podłoża, a także przeznaczania powierzchni niezabudowanych i nieutwardzonych na zieleni.

Rozdział dziewiąty zawiera propozycje dotyczące przewidywanych metod analizy skutków realizacji postanowień projektowanego dokumentu oraz częstotliwości jej przeprowadzania, do których należy prowadzenie bieżących analiz, które umożliwią, jeśli pojawi się taka potrzeba, wprowadzenie odpowiednich zmian i korekt do miejscowego planu zagospodarowania przestrzennego. Ocenę skutków realizacji zapisów planów zaleca się wykonywać raz na 4 lata w oparciu o dostępne dane o środowisku. Ponadto należy prowadzić bieżące analizy, które umożliwią, jeśli pojawi się taka potrzeba, wprowadzenie odpowiednich zmian i korekt do miejscowych planów zagospodarowania przestrzennego. Proponuje się objęcie monitoringiem komponentów środowiska w zakresie: jakości wód, jakości (zanieczyszczenia) powietrza, jakości gleb, jakości klimatu akustycznego (oddziaływania hałasu), oddziaływania pól elektromagnetycznych i gospodarowania odpadami.

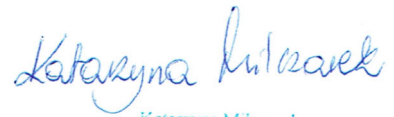
W rozdziale dziesiątym przedstawiono wyjaśnienie braku rozwiązań alternatywnych do rozwiązań zawartych w projekcie planu.

Rozdział jedenasty zawiera streszczenie w języku niespecjalistycznym.

OŚWIADCZENIE AUTORA PROGNOZY ODDZIAŁYWANIA NA ŚRODOWISKO
DOTYCZĄCEJ PROJEKTU MIEJSCOWEGO PLANU ZAGOSPODAROWANIA PRZESTRZENNEGO DLA
PRZEBUDOWY OBWODNICZY W REJONIE ZBRUDZEWA

Oświadczam, że jako autor prognozy spełniam wymagania, o których mowa w art. 74a ust. 2 ustawy z dnia 3 października 2008 r. o udostępnieniu informacji o środowisku i jego ochronie, udziale społeczeństwa w ochronie środowiska oraz o ocenach oddziaływania na środowisko (Dz. U. z 2023 r. poz. 1094 ze zm.).

Jestem świadoma odpowiedzialności karnej za złożenie fałszywego oświadczenia.


Katarzyna Miłczarek
mgr inż. gospodarki przestrzennej
nr dyplomu 126165 z dn. 30.06.2014r.
Uniwersytet im. A. Mickiewicza w Poznaniu