

PEUEK.4424.32.2022.SEW

INFORMACJA
o stanie realizacji zadań oświatowych
gminy Śrem w roku szkolnym 2021/2022

Pion Edukacji i Usług Społecznych
Urzędu Miejskiego w Śremie

Sesja Rady Miejskiej w Śremie

Śrem, 27 października 2022 r.

SPIS TREŚCI:

I.	WSTĘP	str. 2
II.	ZADANIA OŚWIATOWE GMINY	str. 2
III.	PODSTAWOWE DECYZJE PRAWNE	str. 3
IV.	PRZEDSZKOLA, ODDZIAŁY PRZEDSZKOLNE W SZKOŁACH PODSTAWOWYCH	str. 6
V.	SZKOŁY PODSTAWOWE	str. 13
VI.	WYNIKI NADZORU PEDAGOGICZNEGO SPRAWOWANEGO PRZEZ KURATORA OŚWIATY	str. 33
VII.	FINANSOWANIE OŚWIATY	str. 35
VIII.	ANALIZA PORÓWNAWCZA	str. 42

I. WSTĘP

Mając na uwadze zapisy art. 11 ust. 7 ustawy z dnia 14 grudnia 2016 r. Prawo Oświatowe (Dz. U. z 2021 r. poz. 1383 ze zm.) „Organ wykonawczy jednostki samorządu terytorialnego, w terminie do dnia 31 października, przedstawia organowi stanowiącemu jednostki samorządu terytorialnego informację o stanie realizacji zadań oświatowych tej jednostki za poprzedni rok szkolny, w tym o wynikach:

- 1) egzaminu ósmoklasisty, egzaminu maturalnego i egzaminu zawodowego, z uwzględnieniem działań podejmowanych przez szkoły nakierowanych na kształcenie uczniów ze specjalnymi potrzebami edukacyjnymi, w szkołach tych typów, których prowadzenie należy do zadań własnych jednostki samorządu terytorialnego;
- 2) nadzoru pedagogicznego sprawowanego przez kuratora oświaty lub właściwego ministra w szkołach i placówkach tych typów i rodzajów, których prowadzenie należy do zadań własnych jednostki samorządu terytorialnego.

Informacja o stanie realizacji zadań oświatowych przedstawiona w niniejszym opracowaniu odnosi się do roku szkolnego 2021/2022.

II. ZADANIA OŚWIATOWE GMINY

1. Zaspokajanie zbiorowych potrzeb wspólnoty m.in. w zakresie edukacji publicznej należy do zadań własnych gminy – art. 7 ust. 1 pkt 8 ustawy o samorządzie gminnym.
2. Zgodnie z art. 10 ustawy Prawo oświatowe, organ prowadzący szkołę lub placówkę odpowiada za jej działalność. Do zadań organu prowadzącego szkołę lub placówkę należy w szczególności:
 - 1) zapewnienie warunków działania szkoły lub placówki, w tym bezpiecznych i higienicznych warunków nauki, wychowania i opieki;
 - 2) zapewnienie warunków umożliwiających stosowanie specjalnej organizacji nauki i metod pracy dla dzieci i młodzieży objętych kształceniem specjalnym;

- 3) wykonywanie remontów obiektów szkolnych oraz zadań inwestycyjnych w tym zakresie;
- 4) zapewnienie obsługi administracyjnej, w tym prawnej, obsługi finansowej i obsługi organizacyjnej szkoły lub placówki;
- 5) wyposażenie szkoły lub placówki w pomoce dydaktyczne i sprzęt niezbędny do pełnej realizacji programów nauczania, programów wychowawczo-profilaktycznych, przeprowadzania egzaminów oraz wykonywania innych zadań statutowych;
- 6) wykonywanie czynności w sprawach z zakresu prawa pracy w stosunku do dyrektora szkoły lub placówki.

III. PODSTAWOWE DECYZJE PRAWNE

W roku szkolnym 2021/2022 Rada Miejska w Śremie podjęła 4 uchwały i 1 obwieszczenie, które regulują przepisy ustawodawcze w dziedzinie oświaty, a mianowicie:

1. Uchwała Nr 404/XXXV/2022 Rady Miejskiej w Śremie z dnia 27 maja 2022 r. w sprawie nadania imienia Janusza Korczaka Szkole Podstawowej w Zbrudzewie;
2. Obwieszczenie Nr 34/XXXV/2022 Rady Miejskiej w Śremie z dnia 27 maja 2022 r. w sprawie ogłoszenia jednolitego tekstu uchwały w sprawie określenia wysokości opłat za korzystanie z wychowania przedszkolnego uczniów;
3. Uchwała Nr 419/XXXVI/2022 Rady Miejskiej w Śremie z dnia 23 czerwca 2022 r. w sprawie określenie średniej ceny jednostki paliwa w gminie Śrem na rok szkolny 2022/2023;
4. Uchwała Nr 426/XXXVI/2022 Rady Miejskiej w Śremie z dnia 23 czerwca 2022 r. zmieniająca uchwałę w sprawie zasad udzielania i rozmiaru obniżek tygodniowego obowiązkowego wymiaru godzin zajęć oraz określenia tygodniowego obowiązkowego wymiaru godzin zajęć niektórych nauczycieli;
5. Uchwała Nr 420/XXXVI/2022 Rady Miejskiej w Śremie z dnia 23 czerwca 2022 r. w sprawie szczegółowych warunków przyznawania stypendium Burmistrza Śremu dla uzdolnionych uczniów w ramach

Gminnego Programu Wspierania Edukacji Uzdolnionych Dzieci i Młodzieży.

W ramach wewnętrznego kierownictwa oprócz różnego rodzaju decyzji organizacyjno-kadrowych wydano 17 zarządzeń Burmistrza Śremu, odnoszących się do tematyki oświaty:

1. Zarządzenie Nr 8/2022 Burmistrza Śremu z dnia 19 stycznia 2022 r. w sprawie ustalenia terminów przeprowadzania postępowania rekrutacyjnego i postępowania uzupełniającego, w tym terminów składania dokumentów do publicznych przedszkoli, oddziałów przedszkolnych w publicznych szkołach podstawowych oraz do klas I publicznych szkół podstawowych na rok szkolny 2022/2023.
2. Zarządzenie Nr 14/2022 Burmistrza Śremu z dnia 1 lutego 2022 r. w sprawie ogłoszenia konkursu na stanowiska dyrektorów przedszkola i szkół podstawowych prowadzonych przez gminę Śrem.
3. Zarządzenie Nr 17/2022 Burmistrza Śremu z dnia 15 lutego 2022 r. w sprawie powołania Komisji Konkursowej w celu wyłonienia kandydata na stanowisko dyrektora Szkoły Podstawowej Nr 4 im. Marii Konopnickiej w Śremie.
4. Zarządzenie Nr 18/2022 Burmistrza Śremu z dnia 15 lutego 2022 r. w sprawie powołania Komisji Konkursowej w celu wyłonienia kandydata na stanowisko dyrektora Szkoły Podstawowej Nr 6 im. Braci Barskich w Śremie.
5. Zarządzenie Nr 19/2022 Burmistrza Śremu z dnia 15 lutego 2022 r. w sprawie powołania Komisji Konkursowej w celu wyłonienia kandydata na stanowisko dyrektora Przedszkola z Oddziałami Integracyjnymi Nr 5 "Mali Przyrodnicy" w Śremie.
6. Zarządzenie Nr 20/2022 Burmistrza Śremu z dnia 15 lutego 2022 r. w sprawie powołania Komisji Konkursowej w celu wyłonienia kandydata na stanowisko dyrektora Szkoły Podstawowej Nr 1 im. Mikołaja Kopernika w Śremie.
7. Zarządzenie Nr 21/2022 Burmistrza Śremu z dnia 15 lutego 2022 r. w sprawie powołania Komisji Konkursowej w celu wyłonienia kandydata na stanowisko dyrektora Szkoły Podstawowej w Krzyżanowie.

8. Zarządzenie Nr 45/2022 Burmistrza Śremu z dnia 12 kwietnia 2022 r. w sprawie powierzenia stanowiska dyrektora Przedszkola z Oddziałami Zamiejscowymi Nr 5 "Mali Przyrodnicy" w Śremie.
9. Zarządzenie Nr 49/2022 Burmistrza Śremu z dnia 12 kwietnia 2022 r. w sprawie powierzenia stanowiska dyrektora Szkoły Podstawowej Nr 6 im. Braci Barskich w Śremie.
10. Zarządzenie Nr 50/2022 Burmistrza Śremu z dnia 12 kwietnia 2022 r. w sprawie powierzenia stanowiska dyrektora Szkoły Podstawowej Nr 4 im. Marii Konopnickiej w Śremie.
11. Zarządzenie Nr 51/2022 Burmistrza Śremu z dnia 12 kwietnia 2022 r. w sprawie powierzenia stanowiska dyrektora Szkoły Podstawowej Nr 1 im. Mikołaja Kopernika w Śremie.
12. Zarządzenie Nr 90/2022 Burmistrza Śremu z dnia 22 lipca 2022 r. w sprawie powołania Komisji Egzaminacyjnej celem przeprowadzenia postępowania egzaminacyjnego dla Pani Anny Kubery ubiegającej się o awans na stopień nauczyciela mianowanego.
13. Zarządzenie Nr 91/2022 Burmistrza Śremu z dnia 22 lipca 2022 r. w sprawie powołania Komisji Egzaminacyjnej celem przeprowadzenia postępowania egzaminacyjnego dla Pani Natalii Hoffy ubiegającej się o awans na stopień nauczyciela mianowanego.
14. Zarządzenie Nr 92/2022 Burmistrza Śremu z dnia 22 lipca 2022 r. w sprawie powołania Komisji Egzaminacyjnej celem przeprowadzenia postępowania egzaminacyjnego dla Pani Pauliny Garczyńskiej ubiegającej się o awans na stopień nauczyciela mianowanego.
15. Zarządzenie Nr 93/2022 Burmistrza Śremu z dnia 22 lipca 2022 r. w sprawie powołania Komisji Egzaminacyjnej celem przeprowadzenia postępowania egzaminacyjnego dla Pani Angeliki Strzeleckiej ubiegającej się o awans na stopień nauczyciela mianowanego.
16. Zarządzenie Nr 101/2022 Burmistrza Śremu z dnia 1 sierpnia 2022 r. w sprawie powierzenia stanowiska dyrektora Szkoły Podstawowej im. Władysława Reymonta w Krzyżanowie.
17. Zarządzenie Nr 139/2021 Burmistrza Śremu z dnia 16 listopada 2021 r. w sprawie powołania Komisji Egzaminacyjnej celem przeprowadzenia postępowania egzaminacyjnego dla Pani Alicji Pawlak ubiegającej się o awans na stopień nauczyciela mianowanego.

IV. PRZEDSZKOLA, ODDZIAŁY PRZEDSZKOLNE W SZKOŁACH PODSTAWOWYCH

W roku szkolnym 2021/2022 gmina Śrem była organem prowadzącym dla 4 przedszkoli publicznych, a mianowicie:

- Przedszkola Nr 2 „Słoneczna Gromada” w Śremie,
- Przedszkola Nr 3 „Jarzębinka” w Śremie,
- Przedszkola Nr 5 z Oddziałami Integracyjnymi „Mali Przyrodnicy” w Śremie,
- Przedszkole Nr 7 „Janka Wędrowniczka” w Śremie.

Ponadto w szkołach podstawowych prowadzonych przez gminę Śrem, w roku szkolnym 2021/2022 funkcjonowało 13 oddziałów przedszkolnych, a mianowicie:

- 2 oddziały przedszkolne w Bodzyniewie,
- 1 oddział przedszkolny w Pyszącej,
- 1 oddział przedszkolny w Krzyżanowie,
- 3 oddziały przedszkolne w Dąbrowie,
- 2 oddziały przedszkolne w Nochowie,
- 3 oddziały przedszkolne w Zbrudzewie,
- 1 oddział przedszkolny przy Szkole Podstawowej Nr 1 w Śremie.

W roku szkolnym 2021/2022 na terenie gminy Śrem funkcjonowały 3 oddziały integracyjne w Przedszkolu z Oddziałami Integracyjnymi Nr 5 "Mali Przyrodnicy" w Śremie.

W związku wybuchem wojny w Ukrainie i emigracją rodzin Ukraińskich do Polski, zaistniała potrzeba utworzenia oddziału przygotowawczego dedykowanego dzieciom z Ukrainy. W Szkole Podstawowej Nr 1 w Śremie utworzono 1 dodatkowy oddział przedszkolny. Łącznie do oddziałów przedszkolnych w Szkole Podstawowej Nr 1 uczęszczało 35 dzieci będących obywatelami Ukrainy. Ponadto do pozostałych oddziałów ogólnodostępnych w przedszkolach zarówno prowadzonych jak i dotowanych przez gminę Śrem oraz oddziałów przedszkolnych w szkołach podstawowych uczęszczało łącznie 48 dzieci ukraińskich.

Ponadto na terenie gminy Śrem w roku szkolnym 2021/2022 funkcjonowało 10 przedszkoli prowadzonych przez inne niż gmina Śrem podmiot, a mianowicie:

1. Publiczne Przedszkole „Niezapominajka” prowadzone przez Zgromadzenie Sióstr Św. Elżbiety z siedzibą w Poznaniu,
2. Publiczne Przedszkole „Pod Wierzbami” prowadzone przez osoby fizyczne Panią Jolantę Ajanidis – Krystkiewicz i Panią Barbarę Pawlak.
3. Niepubliczne Przedszkole im. Bł. Edmunda Bojanowskiego prowadzone przez Parafię Rzymsko-Katolicką p.w. Najświętszego Serca Jezusa w Śremie,
4. Niepubliczne Przedszkole „Słoneczna Szóstka” prowadzone przez Kreatywna Edukacja Sp. z o.o.
5. Niepubliczne Przedszkole „Klub Malucha Bajkowy Świat” prowadzone przez osobę fizyczną Panią Renatę Cerekwicką,
6. Niepubliczne Przedszkole „Leśna Polanka” w Mechlinie prowadzone przez osobę fizyczną Panią Paulinę Fabisiak,
7. Niepubliczne Przedszkole „Leśne Skrzaty” w Pyszącej prowadzone przez osobę fizyczną Panią Aleksandrę Dzierżawczyk,
8. Niepubliczne Przedszkole „Mali Bohaterowie” w Śremie prowadzone przez firmę MARVECO Martyna Kobierska-Raubo,
9. Niepubliczne Przedszkole „Kinderki.pl” w Śremie prowadzone przez firmę Centrum Edukacji Dziecka Karolina Lewandowska,
10. Niepubliczne Przedszkole „Zdolna Ferajna” w Śremie prowadzone przez Panią Izabelę Wandycz i Pana Pawła Adamskiego.

W roku szkolnym 2021/2022 na terenie gminy Śremu rozpoczął swoją działalność Niepubliczny Punkt Przedszkolny „SPEKTRUM”, mieszczący się na ul. Raclawickiej 7a w Śremie, do którego uczęszczać mogą dzieci posiadające orzeczenia o potrzebie kształcenia specjalnego wydane ze względu na autyzm.

Łącznie do przedszkoli, oddziałów przedszkolnych w szkołach podstawowych i do punktu przedszkolnego zlokalizowanych na terenie gminy Śrem uczęszczało 2167 dzieci, z czego do przedszkoli i oddziałów przedszkolnych w szkołach podstawowych prowadzonych przez gminę Śrem

954 dzieci natomiast do przedszkoli i punktu przedszkolnego prowadzonych przez inny niż gmina podmiot 1213 dzieci.

Ilości dzieci w poszczególnych przedszkolach zostały przedstawione w poniższych tabelach:

Tabela 1. Liczba dzieci uczęszczających do przedszkoli/oddziałów przedszkolnych/punktów przedszkolnych

Nazwa	liczba dzieci	liczba oddziałów
P 2	163	7
P 3	159	7
P 5	151	7
P 7	222	10
Razem p-la gminne	695	31
SP Zbrudzewo	59	3
SP Dąbrowa	60	3
SP Nochowo	48	2
SP Bodzyniewo	45	2
SP Pyszczę	19	1
SP Krzyżanowo	13	1
SP 1	15	1
Razem oddziały przedszkolne	259	13
P-le Pod Wierzbami	152	7
P-le Niezapominajka	124	7
P-le bł. E. Bojanowskiego	132	6
P-le Słoneczna Szóstka	281	13
P-le Bajkowy Świat	154	8
P-le Leśna Polanka	60	4
P-le Leśne Skrzaty	16	2
P-le Mali Bohaterowie	44	3
P-le Kinderki.pl	187	13
P-le Zdolna Ferajna	43	3
Punkt Przedszkolny Spektrum	20	1
Razem p-la i punkt dotowane	1213	67
ŁĄCZNIE	2167	111

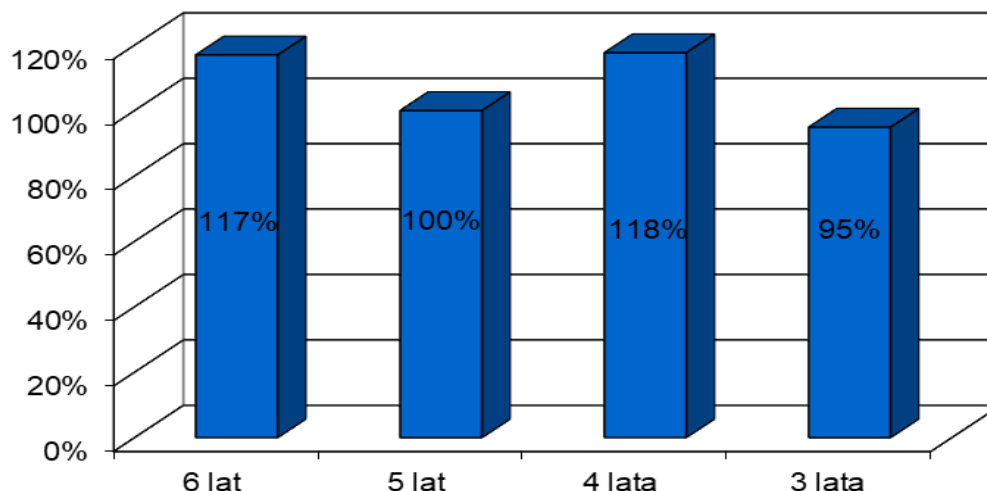
Do przedszkoli, oddziałów przedszkolnych w szkołach podstawowych i do punktu przedszkolnego zlokalizowanych na terenie gminy Śrem uczęszczają nie tylko dzieci zameldowane na terenie gminy Śrem ale również dzieci z innych gmin. Napływ dzieci spoza gminy Śrem jak i ich odpływ został przedstawiony w poniżej tabeli:

Tabela 2. *Napływ, odpływ dzieci w wieku 3-6 lat z gminy Śrem i innych gmin*

		3 lata	4 lata	5 lat	6 lat	Razem liczba dzieci
I. dzieci zgodna z meldunkiem		453	475	514	470	1912
I. dzieci we wszystkich przedszkolach i OP zlokalizowanych na terenie gminy Śrem		444	575	534	565	2118
w tym	I. dzieci z innych gmin w przedszkolach i OP na terenie gminy Śrem (NAPŁYW)	22	28	26	21	97
I. dzieci z gminy Śrem w przedszkolach poza gminą Śrem (ODPŁYW)		8	12	6	6	32
% udział dzieci będących mieszkańcami gminy Śrem		95 %	118 %	100 %	117 %	-

W powyższej tabeli przedstawiono liczbę dzieci w wieku 3-6 lat uczęszczających do przedszkoli zarówno prowadzonych jak i dotowanych przez gminę Śrem oraz dzieci będące mieszkańcami gminy Śrem, które uczęszczały do przedszkoli spoza gminy Śrem. Z tabeli tej wynika, że wszystkie dzieci w wieku 4-6 lat oraz 95 % dzieci w wieku 3 lat zameldowane na terenie gminy Śrem uczęszczają do przedszkoli zlokalizowanych na terenie gminy Śrem. Natomiast do przedszkoli spoza gminy uczęszczało 1,7 % dzieci zameldowanych na terenie gminy Śrem. Wśród dzieci uczęszczających do

wszystkich przedszkoli było 97 dzieci spoza gminy Śrem – co stanowiło 4,6 % ogólnej liczby dzieci uczęszczających do przedszkoli.



Powyższy wykres wskazuje na wysokie zainteresowanie rodziców dzieci z gminy Śrem w wieku 3-6 lat postaniem dziecka do przedszkola. Ponad 100% udział dzieci 4, 5 i 6 letnich w przedszkolu, wynika z różnicy pomiędzy miejscem zamieszkania i zameldowania dziecka.

W roku szkolnym 2021/2022 praca w przedszkolach i oddziałach przedszkolnych w szkołach podstawowych zlokalizowanych na terenie gminy Śrem, odbywała się w 110 oddziałach. We wszystkich przedszkolach oraz oddziałach przedszkolnych w szkołach podstawowych prowadzonych przez gminę Śrem odbywały się zajęcia logopedyczne. Ponadto przedszkola prowadzone przez gminę Śrem oferowały udział w szeregu zajęć dodatkowych tj. zajęcia taneczne, rytmiczne, ogólnorozwojowe, karate piłkarskie, taneczne, kulinarne, teatralne oraz plastyczne. Ponadto dla każdej z grup przedszkolnych, codziennie organizowane były zajęcia z języka angielskiego w ramach podstawy programowej wychowania przedszkolnego.

Opiekę nad dziećmi zapewniła wykwalifikowana kadra. Największą grupę nauczycieli zatrudnionych w przedszkolach prowadzonych przez gminę Śrem stanowią nauczyciele posiadający stopień awansu zawodowego nauczyciela dyplomowanego (29 nauczycieli).

Liczba zatrudnionych nauczycieli w przedszkolach prowadzonych przez gminę Śrem oraz ilość pracowników niepedagogicznych przedstawiają poniższe tabele.

Tabela 3. Wykaz kadry pedagogicznej i niepedagogicznej zatrudnionej w przedszkolach prowadzonych przez gminę Śrem

Nazwa Przedszkola	Kadra pedagogiczna		Kadra niepedagogiczna	
	Ilość nauczycieli	Ilość etatów	Ilość osób	Ilość etatów
P 2	20	15,82	19	15
P 3	18	14,64	19	16
P 5	20	19,01	18	16
P 7	20	19,48	21	20
Razem	78	68,95	77	67

Tabela 4. Wykaz kadry pedagogicznej w przedszkolach prowadzonych przez gminę Śrem wg stopnia awansu zawodowego

Nazwa Przedszkola	Stażysta	Kontraktowy	Mianowany	Dyplomowany	razem
P 2	1	3	7	9	20
P 3	1	7	7	3	18
P 5	0	2	5	13	20
P 7	0	11	5	4	20
Razem	2	23	24	29	78

W związku z pojawianiem się coraz większej liczby dzieci posiadających orzeczenie o potrzebie kształcenia specjalnego, we wszystkich przedszkolach prowadzonych przez gminę Śrem zatrudnia się logopedę a w Przedszkolu Nr 5 w Śremie psychologa, którzy zapewniają pomoc psychologiczno-pedagogiczną dzieciom przedszkolnym.

W przedszkolach prowadzonych przez gminę Śrem opieką i wsparciem specjalistycznej kadry objętych jest 20 dzieci posiadających orzeczenie o potrzebie kształcenia specjalnego.

Tabela 5 Wykaz dzieci posiadających orzeczenie o potrzebie kształcenia specjalnego

Nazwa przedszkola	
P 2	4
P 3	2
P 5	13
P 7	1
Razem	20

Tabela 5a. Wykaz etatów kadry specjalistycznej zatrudnionej w przedszkolach prowadzonych przez gminę Śrem

Nazwa Przedszkola	Logopeda	Psycholog	Nauczyciel współorganizujący	ZR	ZKK	WWR	Razem
P 2	0,50	0	0,94	0,07	0	0	1,51
P 3	0,50	0	0,50	0,04	0	0	1,04
P 5	1,00	0,50	3,00	0,33	0,09	0,30	5,22
P 7	0,50	0	0	0,04	0,04	0	0,58
Razem	2,50	0,50	4,44	0,48	0,13	0,3	8,35

ZR – zajęcia rewalidacyjne

ZKK – zajęcia korekcyjno-kompensacyjne

WWR – zajęcia wczesnego wspomagania rozwoju

Każde z przedszkoli prowadzone przez gminę Śrem posiada własną kuchnię, w której przygotowywane są śniadania, obiady i podwieczorki dla dzieci przedszkolnych. Cena dziennego wyżywienia w roku szkolnym 2021/2022 kształtowała się na poziomie 5,80 - 6,00 zł.

Przedszkola publiczne prowadzone przez gminę Śrem funkcjonowały w 4 budynkach, będących majątkiem gminy Śrem. Każde z przedszkoli posiada plac zabaw wyposażony w elementy bezpieczne, przeznaczone do zabaw dla dzieci. Stan bazy lokalowej obrazuje poniższa tabela.

Tabela 6. Stan bazy lokalowej w przedszkolach publicznych prowadzonych przez gminę Śrem

Nazwa Przedszkola	liczba sal lekcyjnych
P 2	7
P 3	7
P 5	7
P 7	6 + 4 sale w SP5
Razem	31

W okresie ferii letnich w roku szkolnym 2021/2022 w miesiącu lipcu pełniły dyżur Przedszkole Nr 2 i Nr 5 natomiast w miesiącu sierpniu Przedszkole Nr 3 i Nr 7.

V. SZKOŁY PODSTAWOWE

1. Organizacja szkół podstawowych:

W roku szkolnym 2021/2022 gmina Śrem była organem prowadzącym dla 11 szkół podstawowych, są to:

1. Szkoła Podstawowa Nr 1 im. Mikołaja Kopernika w Śremie;
2. Szkoła Podstawowa Nr 2 im. ks. Piotra Wawrzyniaka w Śremie;
3. Szkoła Podstawowa Nr 4 im. Marii Konopnickiej w Śremie;
4. Szkoła Podstawowa Nr 5 im. Polskich Noblistów w Śremie;
5. Szkoła Podstawowa Nr 6 im. Braci Barskich w Śremie;
6. Szkoła Podstawowa im. generała Dezyderego Chłapowskiego w Bodzyniewie;
7. Szkoła Podstawowa im. Władysława Reymonta w Krzyżanowie;
8. Szkoła Podstawowa im. Powstańców Wielkopolskich w Pyszącej;
9. Szkoła Podstawowa im. Jana Pawła II w Dąbrowie;
10. Szkoła Podstawowa im. hrabiego Władysława Zamoyskiego w Nochowcie;
11. Szkoła Podstawowa w Zbrudzewie.

Natomiast podmioty zewnętrzne prowadziły:

1. Publiczną Katolicką Szkołę Podstawową im. św. Jana Pawła II w Śremie, dla której organem prowadzącym jest Parafia NSJ w Śremie,
2. Publiczną Szkołę Podstawową w Śremie im. Kawalerów Orderu Uśmiechu, dla której organem prowadzącym jest Kreatywna Edukacja Plus Sp. z o.o.,
3. Niepubliczną Szkołę Podstawową z Klasami Przystosowanymi do Pracy w Śremie – prowadzone przez Stowarzyszenie HOLIS.

Dane dotyczące liczby uczniów w szkołach przedstawiają poniższe tabele.

Tabela 7. Liczba uczniów uczęszczających do szkół podstawowych zlokalizowanych na terenie gminy Śrem z podziałem na poszczególne poziomy

Nazwa Szkoły	Liczba uczniów na poszczególnych poziomach									Suma oddziałów
	kl. I	kl. II	kl. III	kl. IV	kl. V	kl. VI	kl. VII	kl. VIII	Razem	
SP 1	56	46	44	57	56	20	96	88	463	21
SP 2	41	40	31	39	34	16	65	52	318	17
SP 4	54	50	53	59	69	18	96	80	479	21
SP 5	79	96	110	75	75	18	80	45	578	27
SP 6	69	66	81	82	78	22	140	143	681	29
SP Bodzyniewo	19	17	17	17	16	15	19	22	142	8
SP Pysząca	22	18	14	16	15	10	21	24	140	8
SP Krzyż.	4	9	5	4	8	5	13	5	53	8
SP Dąbrowa	30	45	35	37	25	19	36	45	272	14
SP Nochowo	24	26	28	26	18	23	40	45	230	12
SP Zbrudzewo	21	14	23	6	19	13	21	23	140	8
Razem SP gminne	419	427	441	418	413	179	627	572	3496	173
PKSP*	46	42	40	48	54	14	88	54	386	20
PSPKOU**	23	22	4	19	7	6	27	23	131	8
NSP***	0	0	0	0	0	0	2	8	10	2
Razem SP dotowane	69	66	44	67	61	20	117	85	527	30
ŁĄCZNIE	488	493	485	485	474	199	744	657	4023	203

*) Publiczna Katolicka Szkoła Podstawowa im. św. Jana Pawła II w Śremie

***) Publiczna Szkoła Podstawowa im. Kawalerów Orderu Uśmiech w Śremie

****) Niepubliczna Szkoła Podstawowa z Klasami Przystosobianymi o Pracy

Frekwencja jest jednym z bardzo czułych wskaźników jakości pracy szkoły. Obok tego wskaźnika istotne znaczenie ma przepływ uczniów między obwodami szkolnymi. Dane te zostały ujęte w poniższej tabeli.

Tabela 8. Frekwencja i przepływ uczniów między obwodami szkół

szkoła	frekwencja uczniów (%)	ilość uczniów spoza obwodu uczęszczający do szkoły	ilość uczniów z obwodu szkoły uczęszczający do innej szkoły
SP 1	84,98	111	304
SP 2	83,13	51	168
SP 4	85,43	166	133
SP 5	86,61	279	309
SP 6	85,78	311	164
SP Bodzyniewo	88,02	14	30
SP Krzyżanowo	85,35	10	44
SP Pysząca	87,41	12	43
SP Dąbrowa	87,00	47	21
SP Nochowo	88,44	28	61
SP Zbrudzewo	88,28	5	56
RAZEM		1034	1333

Z powyższych danych wynika, że średnio w szkołach prowadzonych przez gminę Śrem frekwencja uczniów kształtuje się na poziomie ok. 86 %.

Analizując powyższe dane można stwierdzić, że w szkołach prowadzonych przez gminę Śrem więcej dzieci „wyptywa” aniżeli „napływa”. Spośród uczniów nieuczęszczających do szkół prowadzonych przez gminę Śrem znajdują się uczniowie, którzy trafiają do szkół podstawowych nieposiadających obwodu a mianowicie do Publicznej Katolickiej Szkoły Podstawowej, Szkoły Podstawowej w Śremie im. Kawalerów Orderu Uśmiechu oraz do Niepublicznej Szkoły Podstawowej z Oddziałami Przystosowanymi do Pracy.

W roku szkolnym 2021/2022 w szkołach podstawowych oprócz oddziałów ogólnodostępnych funkcjonowały oddziały sportowe, oddziały z innowacjami pedagogicznymi, oddziały specjalne oraz oddział dwujęzyczny. Poniżej zestawienie oddziałów:

- Oddziały sportowe:

szkoła	oddział sportowy	współpraca z klubem sportowym	klasy
SP 1	piłka nożna - piłka siatkowa	WARTA	VIII A
	piłka nożna - piłka siatkowa	WARTA - BAZAR	V A
SP 2	piłka nożna - piłka siatkowa	UKS	VII C
SP 6	pływanie	WODNIK	VIII F
	piłka nożna - piłka siatkowa	WARTA/MOS	VIII E
	pływanie	WODNIK	VII E
	pływanie	WODNIK	V D
	pływanie	WODNIK	IV C
SP Nochowo	piłka nożna - lekkoatletyka	WARTA, MOS	VII A

- Oddziały z innowacją pedagogiczną:

szkoła	innowacja	klasy
SP 4	język angielski	VII A
	język angielski	V A
SP 6	język angielski	V A
	język angielski	IV A
SP 5	język angielski	IV A
SP 1	artystyczna	VII B

- Oddziały specjalne funkcjonowały w Szkole Podstawowej Nr 5 im. Polskich Noblistów w Śremie na poziomie klas I, II i V.
- Oddział dwujęzyczny funkcjonował w Szkole Podstawowej Nr 5 im. Polskich Noblistów w Śremie na poziomie dwóch klasy VII.

W tym miejscu należy wspomnieć o corocznym wzroście ilości dzieci posiadających orzeczenia o potrzebie kształcenia specjalnego, które pobierają naukę w publicznych szkołach podstawowych. W roku szkolnym 2021/2022 liczba dzieci posiadających orzeczony stopień niepełnosprawności kształtowała się na poziomie 97 dzieci. Poniżej przedstawiono liczbę dzieci posiadających orzeczenie o potrzebie kształcenia specjalnego pobierających naukę przy wsparciu kadry specjalistycznej w poszczególnych szkołach podstawowych:

Liczba dzieci posiadających orzeczenie o potrzebie kształcenia specjalnego

Nazwa jednostki	
SP 1	8
SP 2	8

SP 4	11
SP 5	29
SP 6	11
SP Bodzyniewo	5
SP Krzyżanowo	3
SP Pysząca	6
SP Dąbrowa	7
SP Nochowo	4
SP Zbrudzewo	5
Razem	97

2. Stan bazy w szkołach podstawowych prowadzonych przez gminę Śrem:

Wszystkie szkoły w gminie Śrem posiadały odpowiednią infrastrukturę niezbędną do zaspakajania potrzeb edukacyjnych uczniów.

Stan bazy w szkołach w przedstawiają poniższe tabele.

Tabela 9. Stan bazy

Nazwa jednostki	sale gimnastyczne	boiska szkolne	boisko wielofunkcyjne	plac zabaw	sale lekcyjne	pracownie specjalistyczne	biblioteka	gabinet logopedyczny	gabinet psychologiczny	gabinet pedagogiczny	gabinet higieniczny
SP 1	2	1	1	1	27	4	1	1	1	1	1
SP 2	1	1	1	1	11	5	1	0	1	1	1
SP 4	1	1	1	1	23	2	1	1	1	1	1
SP 5	2	0	3	1	19	8	1	1	1	1	1
SP 6	2	1	1	1	35	2	1	1	1	1	1
SP Bodzyniewo*	1	3	0	2	7	1	1	0	-	0	1
SP Krzyżanowo*	1	1	0	1	6	1	1	0	-	0	0
SP Pysząca*	1	3	1	0	8	1	1	0	-	0	1
SP Dąbrowa*	1	1	0	1	8	7	1	1	0	1	1
SP Nochowo	1	3	1	0	12	2	1	1	1	1	1
SP Zbrudzewo*	1	1	1	1	12	4	1	1	0	0	1
suma:	14	19	6	10	167	38	11	7	6	7	11

*) Łączenie gabinetów specjalistów

Ponadto w Szkole Podstawowej Nr 1, w Szkole Podstawowej w Dąbrowie, w Szkole Podstawowej Nr 4 funkcjonuje miasteczko rowerowe a w Szkołach Podstawowych Nr 5, Nr 6, w Bodzyniewie i w Nochowie bieżnia lekkoatletyczna.

Z roku na rok stan bazy komputerowej w szkołach i przedszkolach ulega zmianie.

Tabela 10. Stan bazy komputerowej w szkołach

Nazwa jednostki	sale komputerowe	liczba komputerów	liczba tabletów	liczba tabletów graficznych	liczba laptopów
SP 1	2	60	40	5	59
SP 2	1	44	26	3	39
SP 4	2	57	23	2	79
SP 5	1	32	23	28	49
SP 6	2	67	23	10	91
SP Bodzyniewo	1	28	25	3	29
SP Krzyżanowo	1	13	30	0	20
SP Pyszcząca	1	21	29	1	36
SP Dąbrowa	1	29	25	0	32
SP Nochowo	1	31	25	8	20
SP Zbrudzewo	1	13	0	0	39
suma:	14	395	269	60	493

W roku szkolnym 2021/2022 wykonano wiele prac remontowych:

1. W Przedszkolu Nr 2 „Słoneczna Gromada”:

- Malowanie pomieszczenia kuchni i dwóch grup dziecięcych : Muminki i Misie
- Zakup mebli do kuchni
- Zakup mebli do dwóch sal dziecięcych : Jeżyki i Myszki
- Montaż i zakup rolet do grupy IV, II i I

2. W Przedszkolu Nr 3 „Jarzębinka”:

- Wymiana windy
- Remont zmywalni na piętrze (wymiana płytek)
- Remont biura dyrektora
- Remont gabinetu logopedy
- Remont biura księgowości

- Rozbudowa systemu wideodomofonu
 - Budowa boiska sportowego dla dzieci w wieku przedszkolnym
3. W Przedszkolu Nr 5 „Mali Przyrodnicy”:
- Renowacja sprzętów ogrodowych - placu zabaw
4. W Przedszkolu Nr 7:
- Rozbudowa Przedszkola
 - Remont i modernizacja pokoju nauczycielsko – logopedycznego
 - Remont i modernizacja pomieszczenia socjalnego
 - Remont i modernizacja łazienki przy sali przedszkolnej
5. W Szkole Podstawowej Nr 1 przeprowadzono:
- Powstanie nowej sali technicznej
 - Powstanie sali do robotyki
 - Dokończenie prac związanych z powstaniem gabinetu patrona szkoły
 - Wymiana oświetlenia w salach lekcyjnych i na korytarzu (I i II piętro starej części szkoły, II piętro nowej części szkoły)
 - Wykonanie i montaż osłon grzejnikowych w pomieszczeniach oddziału przedszkolnego (sale lekcyjne oraz zaplecze)
 - Modernizacja sal lekcyjnych (malowanie sal lekcyjnych, wymiana wykładziny, wymiana krzeseł i stołów)
 - Prace porządkowe i upiększające teren przy szkole
6. W Szkole Podstawowej Nr 2 wykonano:
- Remont sali z przeznaczeniem na rewalidację w ramach projektu "Dostępna Szkoła"
 - Remont wszystkich łazienek szkolnych (dziewcząt, chłopców i personelu)
7. W Szkole Podstawowej Nr 4 przeprowadzono:
- Remont świetlicy szkolnej (1 część) - środki własne
 - Remont gabinetu psychologa (ściany, instalacje wodne i elektryczne podłoga, wymiana lamp, drzwi) - w ramach projektu "Dostępność w szkole..."

- Remont korytarza łączącego szkołę z przybudówką, montaż krzesła dla osób niepełnosprawnych - w ramach projektu "Dostępność w szkole..."
- Remont wejścia do szkoły od strony boiska - budowa pochylni - w ramach projektu "Dostępność w szkole..."
- Przebudowa toalety dla personelu na potrzeby osób niepełnosprawnych na parterze szkoły (generalna przebudowa całego pomieszczenia, wymiana drzwi, oświetlenia) - w ramach projektu "Dostępność w szkole..."
- Inne drobne prace naprawcze w salach i korytarzach w budynku szkoły

8. W Szkole Podstawowej Nr 5 wykonano:

- Modernizacja dachu na II segmencie szkoły
- Podjazd wewnątrz budynku dla wózków inwalidzkich
- Przygotowano miejsce na parking dla osób niepełnosprawnych
- Założono posadzkę antypoślizgową na parterze budynku
- Powstała nowa toaleta dla osób niepełnosprawnych
- Zmodernizowano pomieszczenia po przedszkolu nr 7: toaletę, przekształcono toalety na salę lekcyjną, wymalowano 3 sale oraz hol, wymieniono oświetlenie na holu oraz w 2 salach
- Wyremontowano salę lekcyjną

9. W Szkole Podstawowej Nr 6 przeprowadzono:

- Malowanie, szpachlowanie, prace związane z elektryką w 4 salach lekcyjnych
- Demontaż tablic zielonych - 2 sale
- Montaż tablic białych - 2 sale
- Montaż mobilnych monitorów - 4 sale
- Zakładanie paneli - 1 sala
- Montaż wentylatorów w toaletach
- Wykonanie bieżni w ramach "Budżetu obywatelskiego"
- Budowa skoczni lekkoatletycznej
- Montaż schodowłazu i remont łazienki dla osób niepełnosprawnych w ramach projektu "Dostępna szkoła"

10. W Szkole Podstawowej w Bodzyniewie wykonano:

- Wykonana bieżnia w ramach Budżetu Obywatelskiego

11. W Szkole Podstawowej w Krzyżanowie wykonano:

- Powstanie ścianki – zabudowy archiwum
- Malowanie schodów
- Naprawione murki oporowe wokół szkoły

12. W Szkole Podstawowej w Pyszącej przeprowadzono:

- Zlecenie wykonania dokumentacji przekazanego placu zabaw (tj. wykonanie przez biuro projektowe mapy do celów projektowych) i ustawienie placu zabaw przez firmę zewnętrzną

13. W Szkole Podstawowej w Dąbrowie wykonano:

- Powstanie nowego boiska szkolnego oraz zagospodarowanie terenu zielonego wokół boiska do piłki nożnej
- Malowanie holu, zaplecza kuchennego
- Remont pokoju nauczycielskiego
- Modernizacja ogrodzenia szkoły od ulicy Ogrodowej

14. W Szkole Podstawowej w Nochowie przeprowadzono:

- Kapitałny remont sali lekcyjnej na piętrze (klasa edukacji wczesnoszkolnej)
 - szpachlowanie, malowanie, wymiana wykładziny
- Szpachlowanie, malowanie, wymiana wykładziny nowego pomieszczenia przeznaczonego na bibliotekę szkolną
- Wymalowanie sufitu i 1 ściany w sali przeznaczonej na oddział zerówkowy dzieci sześciolletnich

15. W Szkole Podstawowej w Zbrudzewie:

- Wykonano mechaniczną wentylację w toaletach uczniowskich
- Wyprawki w toaletach uczniowskich
- Prace remontowo-malarskie w korytarzu szkolnym
- Utwardzenie nawierzchni pod kontener na śmieci

Oblicze współczesnej szkoły charakteryzuje poziom wyposażenia w środki techniczne do nauki i wzajemnego informowania. Sukcesywnie placówki wyposażane są w różnego rodzaju urządzenia specjalistyczne.

Stan wyposażenia w urządzenia specjalistyczne w placówkach oświatowych prowadzonych przez Gminę Śrem obrazuje poniższa tabela.

Tabela 11. Stan wyposażenia w urządzenia specjalistyczne

Wyszczególnienie	kamery cyfrowe/ video	rzutnik / projektor multimedialny	aparaty fotograficzne/ cyfrowe	magnetowid/ odtwarzacz VHS/ DVD	telewizor	radio/ radio-magnetofon/ magnetofon	tablica interaktywna	monitory dotykowe/ interaktywne	dywany/ ściana interaktywne
SP 1	0	21	3	8	7	38	3	3	0
SP 2	1	19	1	4	13	1	11	1	0
SP 4	8	31	5	1	3	36	9	0	1
SP 5	2	23	1	0	1	16	13	9	1
SP 6	3	18	2	3	2	37	11	9	1
SP Bodzyniewo	1	10	3	1	0	10	3	6	2
SP Krzyżanowo	0	4	2	1	1	6	1	6	1
SP Pyszczęca	1	6	3	4	1	13	2	7	1
SP Dąbrowa	2	7	2	0	1	5	4	5	2
SP Nochowo	0	11	3	0	2	10	6	2	0
SP Zbrudzewo	1	7	4	2	3	8	6	3	1
ogółem:	19	157	29	24	34	180	69	40	8

3. Kadra i system doskonalenia zawodowego.

Realizacją programu edukacyjnego dzieci i młodzieży uczących się w szkołach podstawowych prowadzonych przez gminę Śrem w roku szkolnym 2021/2022 zajmowało się 383 nauczycieli. Na uwagę zasługuje fakt, że spośród ogólnej liczby zatrudnionych nauczycieli, największy procent (60%) stanowią nauczyciele ze stopniem awansu zawodowego nauczyciela dyplomowanego.

Dane dotyczące ilości nauczycieli z podziałem na stopnie awansu zawodowego oraz liczba etatów nauczycielskich w poszczególnych szkołach przedstawiają poniższe tabele.

Tabela 12. Zestawienie ilości nauczycieli wg stopnia awansu zawodowego

Nazwa jednostki	stażysta	kontraktowy	mianowany	dyplomowany	Razem
SP 1	1	6	7	31	45
SP 2	1	6	9	16	32
SP 4	1	9	1	29	49
SP 5	1	13	13	24	51
SP 6	0	4	5	53	62
SP Bodzyniewo	2	6	5	12	25
SP Krzyżanowo	0	0	5	12	17
SP Pysząca	1	0	6	12	19
SP Dąbrowa	0	3	7	18	28
SP Nochowo	0	8	9	12	29
SP Zbrudzewo	0	8	4	14	26
ogółem:	7	63	71	233	383

Tabela 13. Zestawienie liczby etatów przeliczeniowych z przydziału

Nazwa jednostki	Liczba etatów nauczycieli
SP 1	50,63
SP 2	36,40
SP 4	48,29
SP 5	59,67
SP 6	62,88
SP Bodzyniewo	21,31
SP Krzyżanowo	15,55
SP Pysząca	18,11
SP Dąbrowa	33,27
SP Nochowo	29,36
SP Zbrudzewo	24,07
razem	399,54

Pełna obsługa szkoły nie odbędzie się bez kadry niepedagogicznej. Dane dotyczące zatrudnienia kadry w jednostkach oświatowych w roku szkolnym 2021/2022 przedstawia poniższa tabela:

Tabela 14. Wykaz kadry niepedagogicznej

Nazwa Szkoły	Obsługa		Administracja		Razem	
	I. osób	I. etatów	I. osób	I. etatów	I. osób	I. etatów
SP 1	8	8,00	3	3,00	11	11,00
SP 2	8	8,00	3	3,00	11	11,00
SP 4	6	6,00	5	4,75	11	10,75
SP 5	11	11,00	3	3,00	14	14,00
SP 6	11	11,00	3	3,00	14	14,00
SP Bodzyniewo	4	3,88	1	1,00	5	4,88
SP Krzyżanowo	3	1,50	1	1,00	4	2,50
SP Pyszàca	3	3,00	1	1,00	4	4,00
SP Dąbrowa	4	4,00	1	1,00	5	5,00
SP Nochowo	7	6,25	1	1,00	8	7,25
SP Zbrudzewo	5	5,00	5	5,00	10	10,00
Razem:	70	67,63	28	26,75	98	94,38

Gmina Śrem zabezpieczyła wszystkie placówki oświatowe w opiekę specjalistycznej kadry, która jest dodatkowym wsparciem dla uczniów. W większości szkół podstawowych zatrudniony jest logopeda, bibliotekarz, pedagog, psycholog, a także n-el współorganizujący, który stanowi wsparcie dla uczniów posiadających orzeczenie o potrzebie kształcenia specjalnego.

Tabela 15. Wykaz placówek zabezpieczonych w logopedę, pedagoga, psychologa oraz nauczyciela współorganizującego

nazwa jednostki	Etaty kadry specjalistycznej							RAZEM
	logope- da	peda- gog	psycholog	nauczyciel				
				współorga- nizujący	prowa- dzący rewali- dację	prowa- dzący ZDW		
SP 1	1	1	1	0	0,45	0,22	0	3,67
SP 2	0,93	0,76	0,76	1,49	0,23	0	0	4,17
SP 4	0,96	1	1	2,63	0,64	0,22	0,22	6,67
SP 5	1,05	1,03	1	1,42	2,86	0,22	0	7,58
SP 6	1	1	0,64	1	0,55	0,22	0,22	4,63
SP Bodzyniewo	0,5	0,2	0	0,5	1,13	0,12	0	2,45
SP Krzyżanowo	0,58	0,58	0	0	0,43	0,11	0	1,7
SP Pyszàca	0,47	0,42	0	0,5	0,41	0,11	0	1,91
SP Dąbrowa	0,68	1	0,91	1	0,55	0,18	0,12	4,44

SP Nochowo	0,58	1	0,5	0	0,22	0,22	0	2,52
SP Zbrudzewo	0,5	0,5	0,5	0,48	0,19	0,17	0	2,34
Razem:	8,25	8,49	6,31	9,02	7,66	1,79	0,56	42,08

We wszystkich szkołach podstawowych prowadzonych przez gminę Śrem funkcjonuje biblioteka szkolna, w której zatrudnieni są nauczyciele bibliotekarze.

Tabela 15a. Wykaz placówek zabezpieczonych w nauczyciela bibliotekarza

nazwa jednostki	bibliotekarz (etaty)
SP 1	1
SP 2	1,32
SP 4	1
SP 5	1
SP 6	1
SP Bodzyniewo	0,65
SP Krzyżanowo	0,65
SP Pyszcząca	0,58
SP Dąbrowa	0,50
SP Nochowo	1
SP Zbrudzewo	0,87
Razem:	9,57

Ponadto we wszystkich szkołach podstawowych prowadzonych przez gminę Śrem zapewniona jest opieka dla dzieci w świetlicach szkolnych, które funkcjonują w godzinach zgodnych z potrzebami rodziców.

Tabela 15b. Wykaz placówek zabezpieczonych w nauczyciela prowadzącego zajęcia świetlicowe

nazwa jednostki	świetlica (etaty)
SP 1	2,65
SP 2	1,72
SP 4	2,65
SP 5	4,50
SP 6	3,21
SP Bodzyniewo	1,39
SP Krzyżanowo	1,00

SP Pysząca	0,94
SP Dąbrowa	1,79
SP Nochowo	2,00
SP Zbrudzewo	1,27
Razem:	23,12

4. Wyniki egzaminu ósmoklasisty

Egzamin ósmoklasisty sprawdza stopień opanowania przez uczniów wiadomości i umiejętności, które określone są w podstawie programowej kształcenia ogólnego dla szkoły podstawowej. Egzamin w roku szkolnym 2021/2022 odbył się w terminie 24-26 maja 2022 r. i był przeprowadzany w formie pisemnej przez trzy kolejne dni. Uczeń klasie ósmej przystępuje do egzaminu z trzech przedmiotów: z języka polskiego (120 minut), z matematyki (100 minut), z języka obcego nowożytnego (90 minut). Egzamin ósmoklasisty jest egzaminem obowiązkowym, co oznacza, że każdy uczeń VIII klasy musi do niego przystąpić, aby ukończyć szkołę. Nie jest określony minimalny wynik, jaki uczeń powinien uzyskać, dlatego egzaminu ósmoklasisty nie można nie zdać.

Tabela 16. Wyniki egzaminu ósmoklasisty

Lp.	nazwa szkoły	liczba uczniów klas VIII ogółem	liczba uczniów przystępujących do egzaminu	język polski		matematyka		j. angielski	
				liczba uczniów	wynik	liczba uczniów	wynik	liczba uczniów	wynik
1	SP 1	88	88	88	54,39	88	47,67	88	61,09
2	SP 2	52	51	51	41,06	51	37,72	51	48,96
3	SP 4	80	80	80	51,02	79	50,49	79	62,94
4	SP 5	46	46	46	62,00	46	58,00	46	70,00
5	SP 6	143	143	143	59,71	143	64,00	143	69,00
6	SP Bodzyniewo	22	22	22	54,75	22	61,60	22	52,55

7	SP Pysząca	23	23	23	40,70	23	35,10	23	57,00
8	SP Krzyżanowo	5	5	5	57,80	3	60,80	3	45,40
9	SP Nochowo	46	46	46	55,00	46	57,00	46	62,00
10	SP Zbrudzewo	23	23	23	43,39	23	32,00	23	40,48
11	SP Dąbrowa	46	46	46	54,78	46	59,82	46	68,08
Razem SP gminne		574	573	573	x	570	x	570	x
12	PKSP*	53	53	53	55,00	53	56,00	53	77,00
13	PSKOU**	23	23	23	40,00	23	35,00	23	47,00
14	HOLIS***	8	2	2	15,50	2	24,00	2	15,50
Razem SP dotowane		84	78	78	x	78	x	78	x
średnia gminy - obszar wiejski				-	51,00	-	51,00	-	58,00
średnia gminy - miasto				-	53,00	-	53,00	-	64,00
średnia powiatu				-	54,00	-	53,00	-	61,00
średnia wielkopolski				-	57,00	-	55,00	-	64,00

*) Publiczna Katolicka Szkoła Podstawowa im. św. Jana Pawła II w Śremie

***) Publiczna Szkoła Podstawowa im. Kawalerów Orderu Uśmiech w Śremie

****) Niepubliczna Szkoła Podstawowa z Klasami Przystosowanymi do Pracy

W tym roku najlepsze wyniki egzaminu z j. polskiego uzyskała SP5. Najlepszy wynik z matematyki uzyskali uczniowie Szkoły Podstawowej Nr 6 natomiast z j. angielskiego uczniowie Katolickiej Szkoły Podstawowej.

Na wynik egzaminu ósmoklasisty w poszczególnych szkołach składają się wyniki uzyskane w poszczególnych klasach. Wyniki w poszczególnych klasach zostały przedstawione w poniższej tabeli.

lp.	nazwa szkoły	liczba uczniów w klasie ogółem	liczba uczniów w klasie przystępujących do egzaminu	język polski		matematyka		język angielski	
				liczba uczniów	wynik %	liczba uczniów	wynik %	liczba uczniów	wynik %
1	SP 1	21	21	21	59,14	21	43,24	21	56,86
		22	22	22	59,50	22	59,64	22	83,05
		23	23	23	58,05	23	51,40	23	50,95
		22	22	22	41,41	22	36,55	22	52,41

2	SP 2	17	16	16	52,50	16	51,50	16	66,30
		19	19	19	27,30	19	27,40	19	38,60
		16	16	16	45,90	16	36,30	16	43,90
3	SP 4	20	20	20	60,63	19	61,68	19	70,32
		18	18	18	50,06	18	46,67	18	60,44
		23	23	23	44,43	23	47,30	23	58,48
		19	19	19	48,95	19	46,32	19	62,53
4	SP 5	22	22	22	62,30	22	56,20	22	68,00
		24	24	24	61,75	24	60,50	24	71,90
5	SP 6	25	25	25	67,40	25	65,60	25	72,20
		24	24	24	56,00	24	60,50	24	65,20
		24	24	24	53,40	24	59,80	24	68,30
		24	24	24	55,80	24	51,50	24	60,20
		24	24	24	63,20	24	71,70	24	69,30
		22	22	22	62,30	22	75,60	22	79,30
6	SP Bodzyniewo	22	22	22	54,75	22	61,60	22	52,55
7	SP Pyszczę	23	23	21	40,70	21	35,10	21	57,00
8	SP Krzyżanowo	5	5	5	57,80	3	60,80	3	45,40
9	SP Nochowo	21	21	21	55,00	21	56,00	21	57,00
		25	25	25	55,00	25	57,00	25	65,00
10	SP Zbrudzewo	23	23	23	43,39	23	32,00	23	40,48
11	SP Dąbrowa	24	24	24	57,17	24	59,30	24	67,13
		22	22	22	52,27	22	60,36	22	69,09
12	KPSP	18	18	18	51,00	18	48,00	18	75,00
		17	17	17	59,00	17	67,00	17	82,00
		18	18	18	55,00	18	54,00	18	74,00
13	KOU	23	23	23	40,00	23	35,00	23	47,00
14	Holis	8	2	2	15,50	2	24,00	2	15,50
RAZEM		552	551	549		546		546	

5. Osiągnięcia uczniów poprzez udział w zajęciach pozalekcyjnych, konkursach przedmiotowych i tematycznych oraz w zawodach sportowych:

Rok szkolny 2021/2022 był kolejnym okresem, w którym uczniowie naszej gminy osiągnęli znaczące sukcesy w różnych dziedzinach życia szkolnego. Wielu uczniów uczestniczyło w konkursach przedmiotowych i tematycznych na szczeblu gminnym, powiatowym i wojewódzkim. Efektem tych działań jest wysoka liczba wyróżnionych uczniów, otrzymujących stypendium za wyniki w nauce i osiągnięcia sportowe. Od 2016 r. Burmistrz

Śremu na mocy uchwały przyjętej przez Radę Miejską w Śremie, przyznaje stypendium Burmistrza Śremu za szczególne osiągnięcia w nauce, w sporcie, artystyczne oraz za najlepszy wynik egzaminu ósmoklasisty. Dane o liczbie wyróżnionych uczniów przedstawia poniższa tabela:

Tabela 17. Zestawienie ilości stypendystów z gminy Śrem w latach 2019-2020

Nazwa jednostki	Ogółem liczba stypendystów*				
	2019/2020		2020/2021		2021/2022
	stypendium dyrektora	stypendium Burmistrza	stypendium dyrektora	stypendium Burmistrza	stypendium dyrektora
SP 1	9	0	1	2	2
SP 2	5	0	6	0	5
SP 4	11	4	7	11	19
SP 5	6	5	18	10	11
SP 6	122	57	8	11	17
SP Bodzyniewo	6	6	0	2	2
SP Pysząca	2	0	0	0	0
SP Krzyżanowo	2	0	0	0	0
SP Dąbrowa	4	1	0	0	4
SP Nochowo	9	0	10	0	10
SP Zbrudzewo	3	1	2	1	1
PKSP	-	3	-	6	-
PSKOU	-	2	-	6	-
razem:	179	79	52	43	71

*) wnioski o stypendium Burmistrza Śremu rozpatrywane będą do końca listopada 2021 r.

***) Publiczna Katolicka Szkoła Podstawowa im. św. Jana Pawła II w Śremie

***) Publiczna Szkoła Podstawowa im. Kawalerów Orderu Uśmiech w Śremie

6. Stan realizacji zadań oświatowych gminy na rzecz uczniów:

W roku szkolnym 2021/2022 dowożono lub refundowano rodzicom wydatki związane z dowożeniem do szkół uczniów zamieszkałych w znacznym oddaleniu od szkół oraz uczniów niepełnosprawnych.

Ilość dzieci dowożonych do szkół dla poszczególnych placówek kształtowała się następująco:

- Szkoła Podstawowa Nr 1 w Śremie – 145 uczniów,
- Szkoła Podstawowa Nr 4 w Śremie – 11 uczniów,

- Szkoła Podstawowa w Bodzyniewie – 150 uczniów,
 - Szkoła Podstawowa w Krzyżanowie – 47 uczniów,
 - Szkoła Podstawowa w Pyszącej – 85 uczniów,
 - Szkoła Podstawowa w Dąbrowie – 202 uczniów,
 - Szkoła Podstawowa w Nochowie – 105 uczniów,
 - Szkoła Podstawowa w Zbrudzewie – 132 uczniów
- Łączna liczba uczniów dowożonych to 877 uczniów.

Ponadto gmina Śrem organizowała dowóz dla 27 uczniów z orzeczoną stopniem niepełnosprawności do szkół z terenu jak i spoza terenu gminy Śrem (Szkoła Podstawowa Nr 5, Zespół Szkół Specjalnych w Śremie i w Kościanie, Przedszkole Specjalne „Małpi Gaj” w Poznaniu, Zespół Szkół Katolickich w Śremie) na podstawie umów zawieranych z rodzicami/prawnymi opiekunami uczniów zostały zwrócone koszty dojazdów do i ze szkoły lub na podstawie umowy z firmą transportową świadczącą usługi przewozu uczniów niepełnosprawnych do szkół.

W roku szkolnym 2021/2022 gmina Śrem dofinansowała dowóz uczniom klas III i IV ze szkół podstawowych prowadzonych przez gminę Śrem oraz klas sportowych o profilu pływanie ze Szkoły Podstawowej Nr 6 w Śremie, na obiekt basenowy spółki Śremski Sport, gdzie uczniowie ci realizowali naukę pływania.

7. Świadczenia pomocy materialnej o charakterze socjalnym oraz inne formy pomocy dla uczniów z terenu gminy Śrem:

Zgodnie z dyspozycją art. 90 b i art. 90 m ustawy z dnia 7 września 1991 r. o systemie oświaty (Dz. U. z 2021 r. poz. 1915 ze zm.) wspomagano uczniów w formie stypendiów szkolnych i zasiłków szkolnych. Z tej formy wsparcia korzystali uczniowie szkół podstawowych oraz ponadpodstawowych, będących mieszkańcami gminy Śrem.

Kryterium dochodowe uprawniające do uzyskania pomocy do 31 grudnia 2021 r. wynosiło 528,00 zł netto na członka rodziny, natomiast od 1 stycznia 2022 r. 600,00 zł netto.

Stypendia szkolne przyznawane były w dwóch okresach: od września do grudnia 2021 r. oraz od stycznia do czerwca 2022 r. w zależności od obowiązujących grup dochodowych.

Tabela 18. *Stypendia i zasiłki szkolne*

Lp.	Wyszczególnienie	Stypendium szkolne		Zasiłek szkolny
		IX-XII 2021	I-VI 2022	2021/2022
1	Liczba uczniów ubiegających się o pomoc materialną	74	74	4
2	Liczba uczniów, którym przyznano stypendium	43	40	3
	w tym odnoszących się do uczniów:			
	szkół podstawowych	26	25	2
	szkół ponadpodstawowych	17	15	1

Innym zadaniem o charakterze pomocy materialnej było wsparcie w zakresie zakupu podręczników w ramach rządowego programu pomocy uczniom niepełnosprawnym w formie dofinansowania zakupu podręczników, materiałów edukacyjnych i materiałów ćwiczeniowych w latach 2020-2022. Z tej formy pomocy skorzystało 38 uczniów szkół ponadpodstawowych z terenu gminy Śrem.

Ośrodek Pomocy Społecznej w Śremie udzielał pomocy w zakresie bezpłatnego dożywiania w ramach wieloletniego rządowego programu „Posiłek w szkole i w domu” na lata 2019-2023. W roku szkolnym 2021/2022 wsparciem w postaci jednego posiłku lub bonów żywnościowych objętych było 441 dzieci w tym:

- 71 dzieciom rodzice odbierali posiłek w 3 punktach zlokalizowanych na terenie gminy Śrem przy ul. Chtąpowskiego 3, ul. Kolejowej 10 i ul. Wszyńskiego 3,
- 5 dzieciom w związku z brakiem możliwości zapewnienia gorącego posiłku pomoc realizowano w formie bonów żywnościowych na zakup produktów żywnościowych,
- 1 dziecko skorzystało z pomocy w formie gorącego posiłku na podstawie programu ostonowego (zgłoszenie przez dyrektora placówki),
- 268 dzieciom z Ukrainy przyznano pomoc w formie gorącego posiłku.

W roku szkolnym 2021/2022 przedszkola i szkoły miały możliwość aplikowania o środki finansowe w ramach Rządowych Programów.

W ramach wieloletniego programu „Narodowego Programu Rozwoju Czytelnictwa 2.0 na lata 2021-2025” przedszkola i szkoły pozyskały środki na zakup książek i wyposażenia bibliotek.

Ponadto wszystkie szkoły z terenu gminy Śrem uzyskały wsparcie w ramach dotacji podręcznikowej. Dzięki temu szkoły mogą wyposażyć wszystkie dzieci w podręczniki i ćwiczenia. Podręczniki zakupywane są raz na 3 lata, natomiast ćwiczenia co roku.

8. Dofinansowanie kosztów kształcenia młodocianych pracowników zamieszkałych na terenie gminy Śrem:

Wykonując obowiązki w zakresie wsparcia pracodawców w szkoleniu młodocianych pracowników zamieszkałych na terenie Gminy Śrem rozpatrywano zgodnie z dyspozycją art.122 ustawy z dnia 14 grudnia 2016 r. Prawo oświatowe (Dz. U. z 2021 r. poz. 1082 ze zm.) wnioski pracodawców o zwrot kosztów kształcenia młodocianych pracowników, którzy ukończyli przygotowanie zawodowe i zdali egzamin czeladniczy lub egzamin potwierdzający uzyskanie kwalifikacji zawodowych.

Tabela 19. Dofinansowanie kosztów kształcenia młodocianych pracowników za rok 2020

Liczba pracodawców	Liczba młodocianych, którzy ukończyli naukę zawodu	Liczba uczniów, którzy ukończyli przyuczenie do wykonywania określonej pracy	Liczba decyzji negatywnych
46	53	4	1

Na realizację powyższego zadania gmina Śrem uzyskuje 100% środków z Funduszu Pracy.

9. Obowiązek szkolny i obowiązek nauki:

Ważnym zadaniem realizowanym w roku szkolnym 2020/2021 była kontrola obowiązku szkolnego i obowiązku nauki. Obowiązkowi szkolnemu podlegają uczniowie w wieku od 7 lat do ukończenia szkoły podstawowej (16 lat) a obowiązkowi nauki uczniowie w wieku 16 - 18 lat życia. Kontroli

spełniania obowiązku szkolnego dokonują dyrektorzy szkół w obwodach, w których zamieszkują uczniowie, a obowiązku nauki gmina. Podstawowe informacje w zakresie spełniania obowiązku nauki zawarto w poniższej tabeli.

Tabela 20. Kontrola obowiązku nauki

wyszczególnienie		wiek			
		16 lat	17 lat	18 lat	ogółem
Liczba młodzieży w wieku 16-18 lat, spełniająca obowiązek szkolny:		11	8	17	36
Liczba młodzieży spełniająca obowiązek nauki	w publicznej lub niepublicznej szkole ponadpodstawowej	449	414	312	1175
	przez realizowanie przygotowania zawodowego u pracodawcy	0	3	2	5
	przez uczęszczanie do szkoły w kraju, w którym przebywają	13	5	4	22
Brak informacji / brak kontaktu z rodzicami (zwrot pisma)		2	2	4	8
Młodzież niespełniająca obowiązku nauki		0	0	0	0
Ogółem:		475	432	339	1246

VI. WYNIKI NADZORU PEDAGOGICZNEGO SPRAWOWANEGO PRZEZ KURATORA OŚWIATY.

Minister Edukacji Narodowej ustalił w roku szkolnym 2021/2022 następujące podstawowe kierunki realizacji polityki oświatowej państwa:

1. Wspomaganie przez szkołę wychowawczej roli rodziny, m.in. przez właściwą organizację zajęć edukacyjnych wychowanie do życia w rodzinie oraz realizację zadań programu wychowawczo-profilaktycznego.
2. Wychowanie do wrażliwości na prawdę i dobro. Kształtowanie właściwych postaw szlachetności, zaangażowania społecznego i dbałości o zdrowie.
3. Działanie na rzecz szerszego udostępnienia kanonu edukacji klasycznej, wprowadzenia w dziedzictwo cywilizacyjne Europy, edukacji patriotycznej, nauczania historii oraz poznawania polskiej kultury, w tym osiągnięć duchowych i materialnych. Szersze i przemyślane wykorzystanie w tym względzie m.in. wycieczek edukacyjnych.

4. Podnoszenie jakości edukacji poprzez działania uwzględniające zróżnicowane potrzeby rozwojowe i edukacyjne wszystkich uczniów, zapewnienie wsparcia psychologiczno-pedagogicznego, szczególnie w sytuacji kryzysowej wywołanej pandemią COVID-19 w celu zapewnienia dodatkowej opieki i pomocy, wzmacniającej pozytywny klimat szkoły oraz poczucie bezpieczeństwa. Roztropne korzystanie w procesie kształcenia z narzędzi i zasobów cyfrowych oraz metod kształcenia wykorzystujących technologie informacyjno-komunikacyjne.
5. Wdrażanie Zintegrowanej Strategii Umiejętności – rozwój umiejętności zawodowych w edukacji formalnej i pozaformalnej, w tym uczeniu się dorosłych.
6. Wzmocnienie edukacji ekologicznej w szkołach. Rozwijanie postawy odpowiedzialności za środowisko naturalne.
7. Rozwijanie umiejętności podstawowych i przekrojowych uczniów, w szczególności z wykorzystaniem pomocy dydaktycznych zakupionych w ramach programu „Laboratoria przyszłości”.
8. Doskonalenie kompetencji nauczycieli w pracy z uczniem z doświadczeniem migracyjnym, w tym w zakresie nauczania języka polskiego jako języka obcego.

Wyznaczone przez Ministra kierunki realizowane są poprzez kontrole przeprowadzane przez Kuratora Oświaty w Poznaniu.

W roku szkolnym 2021/2022 Wielkopolski Kurator Oświaty w Poznaniu, przeprowadził 1 kontrolę planową w Przedszkolu Nr 5 z Oddziałami Integracyjnymi w Śremie w tematyce organizacji wczesnego wspomaganie rozwoju dziecka oraz 1 kontrolę doraźną w Szkole Podstawowej w Krzyżanowie dot. przestrzegania kompetencji rady pedagogicznej, zgodności ze statutem, sposobów rozwiązywania sporów pomiędzy organami szkoły, zapewnienie opieki uczniom w przypadku nieobecności nauczyciela prowadzącego zajęcia w danym oddziale, nadzoru pedagogicznego dyrektora szkoły nad pracą nauczycieli w zakresie prawidłowości prowadzenia dzienników lekcyjnych oraz dzienników innych zajęć, prawidłowości realizowania zadań przez nauczycieli specjalistów (logopedy i pedagoga), realizacji zajęć z plastyki i muzyki.

Ponadto pracownicy Pionu Edukacji i Usług Społecznych Urzędu Miejskiego w Śremie przeprowadzili kontrole z zakresu funkcjonowania sekretariatu w Szkołach Podstawowych Nr 4, Nr 5 i Nr 6 oraz z zakresu

wydatkowania otrzymanych środków finansowych oraz zgodności ilości dzieci zapisanych do Niepublicznego Przedszkola Zdolna Ferajna. Ponadto na zlecenie gminy Śrem, przez firmę zewnętrzną Audit Consulting Municipal Sp. z o.o., zostały przeprowadzone kontrole w Przedszkolu Nr 2 oraz w Szkole Podstawowej Nr 6 w temacie rzetelność prowadzenia ksiąg rachunkowych, prawidłowość wykazywania zobowiązań i należności, zgodność sprawozdań z prowadzoną ewidencją księgową a także w Przedszkolu Nr 5 i w Szkole Podstawowej w Krzyżanowie w temacie dysponowanie środkami finansowymi określonymi w planie finansowym szkoły lub placówki.

Dokumentacja z powyższych kontroli dostępna jest w poszczególnych placówkach oraz w Pionie Edukacji i Usług Społecznych.

VII. FINANSOWANIE OŚWIATY

1. Wydatki, subwencja i dotacje

Wydatki na oświatę w 2021 r. wynosiły 76 179 204,93 zł. co stanowiło 31% ogólnych wydatków budżetu gminy Śrem (które w 2021 r. kształtowały się na poziomie 248 331 831,45 zł.). Wysokość subwencji oświatowej (łącznie z rezerwą subwencji oświatowej) oraz dotacji przedszkolnej w 2021 r. wyniosła 37 845 635,00 zł. co stanowi ok. 50 % wydatków przeznaczonych na oświatę.

Wydatki poniesione na przedszkola i szkoły podstawowe prowadzone przez gminę Śrem oraz inne wydatki związane z finansowaniem oświaty zostały ujęte w poniższej tabeli.

Tabela 21. Wydatki poniesione w 2021 r.

L.p.	PLACÓWKA	WYDATKI
1	P 2	2 335 212,02 zł
2	P 3	2 335 713,55 zł
3	P 5	2 738 913,49 zł
4	P 7	3 136 105,01 zł
razem przedszkola		10 545 944,07 zł
5	SP 1	5 449 327,40 zł
6	SP 2	3 691 902,82 zł
7	SP 4	5 026 936,95 zł
8	SP 5	6 318 677,23 zł
9	SP 6	7 024 400,91 zł
10	SP Bodzyniewo	2 191 078,91 zł
11	SP Krzyżanowo	1 593 030,44 zł
12	SP Pysząca	2 090 863,34 zł
13	SP Dąbrowa	3 477 480,28 zł
14	SP Nochowo	2 998 966,34 zł
15	SP Zbrudzewo	4 554 109,17 zł
razem szkoły podstawowe		44 416 773,79 zł
RAZEM SZKOŁY I PRZEDSZKOLA (poz. 1-15)		54 962 717,86 zł
16	wydatki związane z dotacją dla szkół i przedszkoli prowadzonych przez inny niż gmina podmiot łącznie z dotacją podręcznikową dla tych szkół	19 374 753,63 zł
17	wydatki związane z refundacją kosztów za dzieci będące mieszkańcami gminy Śrem uczęszczające do przedszkoli, oddziałów przedszkolnych poza gminą Śrem	272 381,31 zł
18	wydatki na stypendia i zasiłki szkolne	139 508,50 zł
19	wydatki na dożywianie	960 000,00 zł
20	pozostałe wydatki na oświatę (Patronat Burmistrza, awanse, nauka pływania dla kl. III i IV SP, stypendia Burmistrza itp.)	469 843,63 zł
Razem wydatki (poz. 16-20)		21 216 487,07 zł
RAZEM wydatki w 2021 r. (poz. 1-20)		76 179 204,93 zł

Ponadto gmina Śrem na realizację zadań oświatowych w 2021 r. otrzymała dotacje a także refundacje kosztów za dzieci niebędące mieszkańcami gminy Śrem a uczęszczające do przedszkoli zlokalizowanych na terenie gminy Śrem.

Kwoty wraz z przeznaczeniem zostały przedstawione w poniższej tabeli.

Tabela 22 . Subwencja, dotacje, refundacje otrzymane w 2021 r. na realizację zadań oświatowych

lp	z tytułu:	kwota
1	dotacji na wychowanie przedszkolne	2 370 766,58 zł
2	dotacji celowej na wyposażenie szkół w podręczniki, materiały edukacyjne lub materiały ćwiczeniowe	565 524,89 zł
3	dotacji na Rządowy Program Pomocy Uczniom Niepełnosprawnym	12 397,91 zł
4	refundacji kosztów wychowania przedszkolnego za dzieci niebędące mieszkańcami gminy Śrem a uczęszczające do przedszkoli z gminy Śrem	610 446,49 zł
5	subwencji oświatowej (łącznie z rezerwą subwencji oświatowej)	37 845 635,00 zł
6	subwencji oświatowej (na dzieci 6 letnie)	2 370 766,58 zł
7	dotacja – stypendia i zasiłki szkolne	62 003,78 zł
8	dotacja – dożywianie	576 000,00 zł
Razem		44 413 541,23 zł

Mając na uwadze powyższe, na realizację zadań oświatowych ze środków budżetu gminy Śrem w 2021 r. wydatkowano kwotę 31 765 663,70 zł co stanowi ok. 13 % udziału wydatków w budżecie gminy Śrem.

Poniżej przedstawiono koszty związane z prowadzeniem przez gminę Śrem szkół podstawowych i gimnazjów oraz koszty przypadające na jednego ucznia w poszczególnych szkołach.

Tabela 23. Koszty poniesione w 2021 r. na szkoły podstawowe prowadzone przez gminę Śrem

nazwa placówki	Wydatki	roczny koszt w przeliczeniu na 1 ucznia z wydatków 2021	subwencja ogólna 2021 r.	roczny koszt w przeliczeniu na 1 ucznia z subwencji 2021	różnica	liczba uczniów (stan na 30.09. 2020)	dopłata
		(kol. 3/kol. 8)		(kol. 5/kol. 8)	koszty-subwencja		na 1 ucznia na rok
					(kol. 3/kol. 5)		(kol.7/kol. 8)
kol. 2	kol. 3	kol. 4	kol. 5	kol. 6	kol. 7	kol. 8	kol. 9
SP 1	5 449 327,40 zł	10 920,50 zł	3 401 750,00 zł	6 817,13 zł	2 047 577,40 zł	499	4 103,36 zł
SP 2	3 691 902,82 zł	12 265,46 zł	2 206 754,00 zł	7 331,41 zł	1 485 148,82 zł	301	4 934,05 zł
SP 4	5 026 936,95 zł	9 856,74 zł	3 789 973,00 zł	7 431,32 zł	1 236 963,95 zł	510	2 425,42 zł
SP 5	6 318 677,23 zł	11 922,03 zł	4 415 979,00 zł	8 332,04 zł	1 902 698,23 zł	530	3 590,00 zł
SP 6	7 024 400,91 zł	10 034,86 zł	4 949 265,00 zł	7 070,38 zł	2 075 135,91 zł	700	2 964,48 zł
SP Bodzyniewo	2 191 078,91 zł	11 531,99 zł	1 691 285,00 zł	8 901,50 zł	499 793,91 zł	190	2 630,49 zł
SP Krzyżanowo	1 593 030,44 zł	24 136,82 zł	728 451,00 zł	11 037,14 zł	864 579,44 zł	66	13 099,69 zł
SP Pyszca	2 090 863,34 zł	13 489,44 zł	1 531 367,00 zł	9 879,79 zł	559 496,34 zł	155	3 609,65 zł
SP Dąbrowa	3 477 480,28 zł	11 039,62 zł	2 541 279,00 zł	8 067,55 zł	936 201,28 zł	315	2 972,07 zł
SP Nochowo	2 998 966,34 zł	10 865,82 zł	2 324 775,00 zł	8 423,10 zł	674 191,34 zł	276	2 442,72 zł
SP Zbrudzewo	4 554 109,17 zł	23 000,55 zł	1 513 306,00 zł	7 642,96 zł	3 040 803,17 zł	198	15 357,59 zł
razem	44 416 773,79 zł	x	29 094 184,00 zł	x	15 322 589,79 zł	3 740	x

Wysoki koszt wykazany w Szkole Podstawowej w Zbrudzewie spowodowany był ujęciem w planie finansowym szkoły kosztów obsługi finansowo-księgowej realizowanej dla wszystkich szkół zlokalizowanych na terenach wiejskich oraz kosztów związanych z realizacją dowozów szkolnych do szkół i na obiekt basenowy spółki Śremski Sport. W 2021 r. na dowozy szkolne przeznaczono kwotę 1 296 286,25 zł. Są to koszty związane z:

- a) dowozem uczniów do szkół podstawowych i ich odwozem – 986 025,12 zł.
- b) dowozem uczniów klas III i IV szkół podstawowych oraz uczniów oddziałów sportowych ze Szkoły Podstawowej Nr 6 na obiekt basenowy spółki Śremski Sport i ich odwozem – 176 475,00 zł.
- c) dowozem uczniów niepełnosprawnych do szkół i ośrodków szkolno-wychowawczych – 133 786,13 zł.

Poniżej przedstawiono koszty związane z udzieleniem dotacji na przedszkola i szkoły prowadzone przez inne podmioty.

W tym miejscu należy wspomnieć, że podstawowa kwota dotacji dla przedszkoli i szkół podstawowych w których zorganizowano oddziały przedszkolne oraz dotacji dla szkół podstawowych prowadzonych przez inny niż gmina podmiot w 2021 r. kształtowała się następująco:

		Od 1 stycznia 2021 r.	Od 1 kwietnia 2021 r.	Od 1 listopada 2021 r.
Podstawowa kwota dotacji	Dla przedszkola	1071,92 zł	1070,93 zł	803,20 zł
	Dla oddziału przedszkolnego zorganizowanego w szkole podstawowej	709,79 zł	709,18 zł	713,41 zł
Statystyczna liczba uczniów	w przedszkolach prowadzonych przez gminę Śrem, pomniejszona o statystyczną liczbę uczniów niepełnosprawnych w tych przedszkolach posiadających orzeczenie o potrzebie kształcenie specjalnego	677	677	676
	w oddziałach przedszkolnych zorganizowanych w szkołach podstawowych prowadzonych przez gminę Śrem, pomniejszona o statystyczną liczbę uczniów niepełnosprawnych w tych oddziałach, posiadających orzeczenie o potrzebie kształcenia specjalnego	261	261	258
	w szkołach podstawowych prowadzonych przez gminę Śrem,	2463,33	2534,33	-
Wskaźnik zwiększający	dla szkół podstawowych prowadzonych przez gminę Śrem na terenie miasta Śrem	1,386	1,335	-
Statystyczna liczba uczniów objętych wczesnym wspomaganiem rozwoju	w przedszkolach prowadzonych przez gminę Śrem	10	10	11,67
	w oddziałach przedszkolnych zorganizowanych w szkołach podstawowych prowadzonych przez gminę Śrem	0	0	0
	W szkołach prowadzonych przez gminę Śrem	0	0	-

Tabela 24. Koszty poniesione w 2021 r. na dotację dla przedszkoli i szkół

L. p.	Szkoły dotowane	kwota dotacji z gm. Śrem	subwencja ogólna	dopłata z budżetu gminy	liczba uczniów (SIO stan na 30.09. 2020)	dopłata z budżetu gminy na 1 ucznia na rok
1	KPSP	3 970 630,43 zł	2 840 703,00 zł	1 129 927,43 zł	390	2 897,25 zł
2	KOU	1 841 446,47 zł	1 234 962,00 zł	606 484,47 zł	130	4 665,27 zł
3	HOLIS	209 933,80 zł	264 923,00 zł	-54 989,20 zł	31	-1 773,85 zł
razem szkoły		6 022 010,70 zł	4 340 588,00 zł	1 681 422,70 zł	551	x
L. p.	Przedszkola dotowane	kwota dotacji z gm. Śrem	subwencja ogólna	dopłata z budżetu gminy	liczba uczniów (SIO stan na 30.09. 2020)	dopłata na 1 dziecko na rok
1	P-le Bojanowskiego	1 211 835,55 zł	118 003,00 zł	1 093 832,55 zł	130	8 414,10 zł
2	P-le Słoneczna Szóstka	2 724 618,46 zł	457 044,00 zł	2 267 574,46 zł	266	8 524,72 zł
3	P-le Niezapominajka	1 588 014,85 zł	176 011,00 zł	1 412 003,85 zł	126	11 206,38 zł
4	P-le Pod Wierzbami	1 880 263,75 zł	116 450,00 zł	1 763 813,75 zł	151	11 680,89 zł
5	P-le Klub Malucha	1 692 007,12 zł	212 902,00 zł	1 479 105,12 zł	150	9 860,70 zł
6	P-le Leśna Polanka	578 594,94 zł	50 307,00 zł	528 287,94 zł	56	9 433,71 zł
7	P-le Leśne Skrzaty	173 781,86 zł	5 590,00 zł	168 191,86 zł	16	10 511,99 zł
8	P-le Mali Bohaterowie	456 211,68 zł	18 632,00 zł	437 579,68 zł	47	9 310,21 zł
9	P-le Kinderki.pl	2 383 236,17 zł	590 263,00 zł	1 792 973,17 zł	180	9 960,96 zł
10	P-le Zdolna Ferajna	583 907,59 zł	239 794,00 zł	344 113,59 zł	40	8 602,84 zł
razem p-la dotowane		13 272 471,97 zł	1 984 996,00 zł	11 287 475,97 zł	1162	x
RAZEM		19 294 482,67 zł	6 325 584,00 zł	12 968 898,67 zł	1 713	x

Analizując powyższe, różnice w dopłatach z budżetu gminy na 1 dziecko wynika z różnej ilości dzieci w klasach I-III, dzieci z niepełnosprawnościami, dzieci uczących się dodatkowo języka polskiego, które to zgodnie z subwencją oświatową są rozliczane indywidualnie. Ponadto różnice te wynikają z ilości dzieci zgłoszonych na dzień 30 września poprzedzającego rok budżetowy a ilością dzieci rzeczywiście uczęszczających w ciągu roku.

2. Pozostałe wydatki na oświatę

1) Dowozy szkolne (100% koszty gminy):

W 2021 r. na dowozy szkolne przeznaczono kwotę 1 296 286,25 zł. Na koszty te składają się koszty związane z:

- dowozem uczniów do szkół podstawowych i ich odwozem – 986 025,12 zł.
- dowozem uczniów klas III i IV szkół podstawowych oraz uczniów oddziałów sportowych ze Szkoły Podstawowej Nr 6 na obiekt basenowy spółki Śremski Sport i ich odwozem – 176 475,00 zł.
- dowozem uczniów niepełnosprawnych do szkół i ośrodków szkolno-wychowawczych – 133 786,13 zł.

2) Pomoc materialna dla uczniów (80% dotacja z budżetu państwa + 20% środki z budżetu gminy):

Na stypendium i zasiłki szkolne w 2021 r. przeznaczono łącznie kwotę 77 504,72 zł. z czego 15 500,94 zł. wydatkowano z budżetu gminy Śrem.

3) Pomoc państwa w zakresie dożywiania.

W ramach Rządowego Programu „Pomoc państwa w zakresie dożywiania” objęto 282 dzieci będących mieszkańcami gminy Śrem. Ogólny koszt przyznanych posiłków wyniósł 960.000,00 zł z tego z budżetu gminy Śrem wydatkowano kwotę 384.000,00 zł, natomiast reszta to środki otrzymane od Wojewody Wielkopolskiego w kwocie 576.000,00 zł.

4) Dofinansowanie kosztów kształcenia młodocianych pracowników (100% z Funduszu Pracy)

W 2021 r. z Funduszu Pracy przeznaczono środki w łącznej wysokości 369 208,39 zł przeznaczonych na dofinansowanie kosztów kształcenia młodocianych pracowników.

VIII. Analiza porównawcza lat szkolnych 2018/2019 - 2021/2022

Tabela 25. Liczba oddziałów i dzieci w przedszkolach na terenie gminy Śrem w zestawieniu przekrojowym

p-la prowadzone przez JST	2018/2019		2019/2020		2020/2021		2021/2022	
	oddziały	liczba dzieci	oddziały	liczba dzieci	oddziały	liczba dzieci	oddziały	liczba dzieci
P 2	7	158	7	161	7	161	7	163
P 3	7	159	7	160	7	157	7	159
P 5	7	155	7	150	7	151	7	151
P 7	9	218	10	229	10	223	10	222
razem p-la	30	690	31	700	31	692	31	695
oddziały przedszkolne w SP	2018/2019		2019/2020		2020/2021		2021/2022	
	oddziały	liczba dzieci	oddziały	liczba dzieci	oddziały	liczba dzieci	oddziały	liczba dzieci
SP Zbrudzewo	3	53	3	52	3	61	3	59
SP Nochowo	2	48	2	49	2	47	2	48
SP Dąbrowa	3	63	3	61	3	61	3	60
SP Pysząca	1	6	1	11	1	20	1	19
SP Bodzyniewo	2	49	2	46	2	47	2	45
SP Krzyżanowo	1	17	1	14	1	14	1	13
SP 1	1	16	1	14	1	13	1	15
razem oddziały	13	252	13	247	13	263	13	259
p-la dotowane	2018/2019		2019/2020		2020/2021		2021/2022	
	oddziały	liczba dzieci	oddziały	liczba dzieci	oddziały	liczba dzieci	oddziały	liczba dzieci
P-le Niezapominajka	6	119	7	127	7	126	7	124
P-le Pod Wierzbami	7	158	7	150	7	151	7	152
P-le Słoneczna Szóstka	12	263	12	261	12	266	13	281
P-le Bł. E. Bojanowskiego	6	108	6	117	6	130	6	132
P-le Klub Malucha Bajkowy Świat	7	117	8	120	10	150	8	154
P-le Leśna Polanka	3	64	4	60	4	56	4	60
P-le Leśne Skrzaty	1	16	1	16	1	16	2	16
P-le Kinderki.pl	9	125	2	162	11	179	13	187
P-le Mali Bohaterowie	1	21	4	38	3	47	3	44
P-le Zdolna Ferajna	3	41	3	38	2	40	3	43
razem	55	1032	54	1089	63	1161	66	1193
RAZEM p-la i oddziały	98	1974	98	2036	107	2116	110	2147

Tabela 26. *Etaty nauczycielskie i etaty administracji w przedszkolach*

p-la prowadzone przez JST	2018/2019			2019/2020			2020/2021			2021/2022		
	średnia liczba dzieci na oddział	etaty nauczycielskie	etaty administracji i obsługi	średnia liczba dzieci na oddział	etaty nauczycielskie	etaty administracji i obsługi	średnia liczba dzieci na oddział	etaty nauczycielskie	etaty administracji i obsługi	średnia liczba dzieci na oddział	etaty nauczycielskie	etaty administracji i obsługi
P 2	23	13,82	14,00	23	14,82	15,00	23	15,99	14,00	23	15,82	15,00
P 3	23	17,69	13,00	23	17,19	14,00	22	16,04	13,00	23	14,64	16,00
P 5	22	17,75	15,00	22	17,73	16,00	22	18,34	16,00	23	19,01	16,00
P 7	24	17,72	18,00	23	23,89	20,00	22	20,42	20,00	22	19,48	20,00
razem	x	66,98	60,00	x	73,63	65,00	x	70,79	63,00	x	68,95	67,00

Tabela 27. *Wydatki poniesione na przedszkola i inne formy wychowania przedszkolnego na terenie gminy Śrem*

p-la prowadzone przez JST	Wydatki			
	2018	2019	2020	2021
P 2	1 804 738,19 zł	1 902 818,55 zł	2 038 684,93 zł	2 335 212,02 zł
P 3	2 011 205,49 zł	2 022 104,92 zł	2 185 454,96 zł	2 335 713,55 zł
P 5	2 249 134,05 zł	2 233 685,14 zł	2 387 621,90 zł	2 738 913,49 zł
P 7	2 343 624,65 zł	2 535 218,53 zł	2 854 726,21 zł	3 136 105,01 zł
razem p-la	8 408 702,38 zł	8 693 827,14 zł	9 466 488,00 zł	10 545 944,07 zł
p-la dotowane	Dotacje			
	2018	2019	2020	2021
P-le Niezapominajka	1 249 698,12 zł	1 337 695,11 zł	1 525 721,77 zł	1 588 014,85 zł
P-le Pod Wierzbami	1 560 298,35 zł	1 628 258,85 zł	1 672 198,71 zł	1 880 263,75 zł
P-le Słoneczna Szóstka	2 027 624,72 zł	2 246 009,90 zł	2 400 353,41 zł	2 724 618,46 zł
P-le Bł. E. Bojanowskiego	793 177,31 zł	904 031,03 zł	1 087 958,10 zł	1 211 835,55 zł
P-le Klub Malucha Bajkowy Świat	918 365,17 zł	1 134 791,54 zł	1 390 284,89 zł	1 692 007,12 zł
P-le Leśna Polanka	479 877,30 zł	504 133,33 zł	526 022,46 zł	578 594,94 zł
P-le Leśne Skrzaty	115 459,20 zł	125 869,44 zł	135 202,56 zł	173 781,86 zł
P-le Mali Bohaterowie	164 756,54 zł	262 228,00 zł	415 466,20 zł	456 211,68 zł
P-le Kinderki.pl	702 752,37 zł	1 227 222,17 zł	1 889 224,90 zł	2 383 236,17 zł
P-le Zdolna Ferajna	392 408,73 zł	511 968,59 zł	547 133,37 zł	583 907,59 zł
razem p-la dotowane	8 404 417,81 zł	9 882 207,96 zł	11 589 566,37 zł	13 272 471,97 zł
RAZEM przedszkola	16 813 120,19 zł	18 576 035,10 zł	17 469 340,32 zł	19 294 482,67 zł

Tabela 28. Liczba uczniów i oddziałów w szkołach prowadzonych przez gminę Śrem

szkoły podstawowe prowadzone przez JST	2018/2019		2019/2020		2020/2021		2021/2022	
	oddziały	liczba uczniów	oddziały	liczba uczniów	oddziały	liczba uczniów	oddziały	liczba uczniów
SP 1	25	555	24	530	22	483	21	463
SP 2	14	223	14	264	16	296	17	318
SP 4	24	560	23	532	22	507	21	479
SP 5	19	287	20	443	24	531	27	578
SP 6	34	800	33	771	31	696	29	681
SP Bodzyniewo	8	132	8	136	8	145	8	142
SP Krzyżanowo	8	61	8	58	8	55	8	53
SP Pyszczęca	8	117	8	121	8	135	8	140
SP Dąbrowa	12	215	12	230	13	256	14	272
SP Nochowo	12	227	11	221	12	230	12	230
SP Zbrudzewo	9	129	8	134	8	133	8	140
RAZEM	173	3306	169	3440	172	3467	173	3496

Tabela 29. Średnia liczebność dzieci w oddziałach szkolnych

szkoły podstawowe prowadzone przez JST	2018/2019	2019/2020	2020/2021	
	średnia liczba dzieci na oddział	średnia liczba dzieci na oddział	średnia liczba dzieci na oddział	średnia liczba dzieci na oddział
SP 1	22	22	22	22
SP 2	16	19	19	19
SP 4	23	23	23	23
SP 5	15	22	22	21
SP 6	24	23	22	23
SP Bodzyniewo	17	17	18	18
SP Krzyżanowo	8	7	7	7
SP Pyszczęca	15	15	17	18
SP Dąbrowa	18	19	20	19
SP Nochowo	19	20	19	19
SP Zbrudzewo	14	17	17	18

Tabela 30. Liczba uczniów i oddziałów szkół prowadzonych przez inne podmioty

szkoły dotowane przez JST	2018/2019		2019/2020		2020/2021		2021/2022	
	oddzia- -ty	liczba ucznio- w	oddzia- -ty	liczba ucznio- w	oddzia- -ty	liczba ucznio- w	oddzia- -ty	liczba ucznio- w
Katolicka Publiczna SP	25	402	20	392	20	388	20	386
Katolickie Publiczne Gimnazjum	2	43	-	-	-	-	-	-
Niepubl. Gimnazjum z kl. przysp.	1	15	-	-	-	-	-	-
Niepubl. Szkoła Podstawowa z kl. przysp.	5	39	4	38	3	32	2	10
Dwujęzyczne Gimnazjum	2	60	-	-	-	-	-	-
PSPKOU	7	130	8	137	8	136	8	131
Razem	42	689	32	567	31	556	30	527

Tabela 31. Etaty nauczycielskie i etaty administracji w szkołach

szkoły prowadzone przez JST	2018/2019		2019/2020		2020/2021		2021/2022	
	etaty n-le	etaty admin. i obsł.	etaty n-le	etaty admin. i obsł.	etaty n-le	etaty admin. i obsł.	etaty n-le	etaty admin. i obsł.
SP 1	56,87	12,00	52,65	11,00	53,51	11,75	50,63	11,00
SP 2	29,11	11,00	30,41	12,00	35,21	10,00	36,40	11,00
SP 4	52,54	9,75	49,07	11,30	51,21	10,75	48,29	10,75
SP 5	49,55	13,50	49,74	17,10	57,61	13,90	59,67	14,00
SP 6	76,13	13,00	70,14	14,00	65,68	13,00	62,88	14,00
SP Bodzyniewo	18,96	6,64	19,41	8,52	20,42	7,52	21,31	4,88
SP Krzyżanowo	15,93	2,60	17,00	2,10	14,74	3,25	15,55	2,50
SP Pysząca	17,33	4,00	19,01	4,00	20,13	4,00	18,11	4,00
SP Dąbrowa	29,44	7,00	29,93	7,00	32,98	7,00	33,27	5,00
SP Nochowo	31,05	6,25	27,66	8,50	30,17	6,25	29,36	7,25
SP Zbrudzewo	23,62	11,00	23,99	13,25	25,36	11,00	24,07	10,00
RAZEM szkoły	400,53	96,74	389,01	108,77	407,02	98,42	399,54	94,38

Tabela 32. Wydatki poniesione w poszczególnych latach

szkoły prowadzone przez JST	Wydatki			
	2018	2019	2020	2021
SP 1	4 712 060,20 zł	4 830 844,55 zł	5 092 426,40 zł	5 449 327,40 zł
SP 2	2 802 088,14 zł	2 929 401,58 zł	3 181 928,04 zł	3 691 902,82 zł
SP 4	3 914 192,44 zł	4 235 504,88 zł	4 541 361,41 zł	5 026 936,95 zł
SP 5	4 715 322,35 zł	4 850 953,51 zł	5 327 353,07 zł	6 318 677,23 zł
SP 6	5 874 938,37 zł	6 351 170,54 zł	6 678 814,18 zł	7 024 400,91 zł
SP Bodzyniewo	1 590 444,50 zł	1 803 309,45 zł	1 969 379,96 zł	2 191 078,91 zł
SP Krzyżanowo	1 176 190,18 zł	1 242 161,80 zł	1 385 169,28 zł	1 593 030,44 zł
SP Pysząca	1 445 826,05 zł	1 688 917,95 zł	1 898 529,96 zł	2 090 863,34 zł
SP Dąbrowa	2 572 426,84 zł	2 724 851,82 zł	2 945 015,18 zł	3 477 480,28 zł
SP Nochowo	2 642 092,38 zł	2 618 503,41 zł	2 578 749,49 zł	2 998 966,34 zł
SP Zbrudzewo	4 103 005,01 zł	4 267 211,92 zł	4 150 737,19 zł	4 554 109,17 zł
RAZEM szkoły	35 548 586,46 zł	37 542 831,41 zł	39 749 464,16 zł	44 416 773,79 zł

Tabela 33. Dotacje na szkoły prowadzone przez inne niż JST podmioty

Szkoły podstawowe dotowane przez JST	dotacje			
	2018	2019	2020	2021
Katolicka Publiczna SP	2 518 059,36	3 411 739,91	3 991 674,76	3 970 630,43
Katolickie Publiczne Gimnazjum	836 659,59	433 387,04	-	-
Niepubliczne Gimnazjum z kl. przyspos. (Niepubliczna Szkoła Podstawowa z kl. przyspos. od 2019 r.)	293 708,16	332 918,46	272 401,14	209 933,80
SPKOU	988 459,26	1 228 926,00	1 615 698,05	1 841 446,47
Razem	4 636 886,37	5 406 971,41	5 879 773,95	6 022 010,70