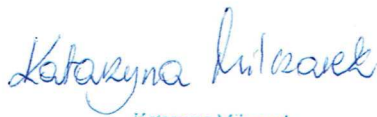


## PROGNOZA ODDZIAŁYWANIA NA ŚRODOWISKO

dotycząca projektu miejscowego planu zagospodarowania przestrzennego  
terenu położonego w Śremie przy ul. Szkolnej

opracowanie:

mgr inż. Katarzyna Milczarek



Katarzyna Milczarek  
mgr inż. gospodarki przestrzennej  
nr dyplomu 126165 z dn. 30.06.2014r.  
Uniwersytet im. A. Mickiewicza w Poznaniu

17 czerwca 2024 r.

## SPIS TREŚCI

1. Informacje ogólne .....	3
1.1. Przedmiot i cel opracowania, podstawy prawne .....	3
1.2. Metoda opracowania, wykorzystane materiały .....	3
2. Charakterystyka stanu i funkcjonowania środowiska .....	5
2.1. Położenie i użytkowanie terenu .....	5
2.2. Rzeźba terenu .....	6
2.3. Budowa geologiczna, surowce mineralne .....	7
2.4. Warunki wodne .....	7
2.5. Gleby .....	10
2.6. Formy ochrony przyrody .....	10
2.7. Flora i fauna .....	13
2.8. Dziedzictwo kulturowe i zabytki .....	13
2.9. Klimat lokalny .....	13
2.10. Jakość powietrza .....	14
2.11. Klimat akustyczny .....	15
3. Informacja o zawartości i głównych celach projektu miejscowego planu zagospodarowania przestrzennego .....	17
3.1. Cel opracowania projektu planu .....	17
3.2. Ustalenia projektu planu .....	17
3.3. Powiązania z innymi dokumentami .....	18
3.4. Potencjalne zmiany stanu środowiska w przypadku braku realizacji ustaleń projektu planu ...	19
4. Istniejące problemy ochrony środowiska istotne z punktu widzenia projektu planu .....	19
5. Cele ochrony środowiska ustanowione na szczeblu międzynarodowym, wspólnotowym i krajowym oraz sposoby ich uwzględniania w projekcie planu .....	19
6. Przewidywane oddziaływanie ustaleń projektu planu na środowisko .....	24
6.1. Oddziaływanie na powierzchnię ziemi .....	24
6.2. Oddziaływanie na krajobraz .....	25
6.3. Oddziaływanie na powietrze .....	25
6.4. Oddziaływanie na klimat .....	27
6.5. Oddziaływanie na wody .....	27
6.6. Oddziaływanie na zasoby naturalne .....	29
6.7. Oddziaływanie na rośliny, zwierzęta, różnorodność biologiczną .....	30
6.8. Oddziaływanie na dobra materialne i zabytki .....	31
6.9. Oddziaływanie na ludzi i klimat akustyczny .....	31
6.10. Oddziaływanie na formy ochrony przyrody, w tym na cele i przedmiot ochrony obszaru Natura 2000 i integralność tego obszaru .....	34
6.11. Oddziaływanie na całość środowiska przyrodniczego .....	34
7. Informacja o możliwym transgranicznym oddziaływaniu na środowisko .....	36
8. Rozwiązania mające na celu zapobieganie, ograniczanie lub kompensację przyrodniczą negatywnych oddziaływań na środowisko .....	36
9. Przewidywane metody analizy skutków realizacji ustaleń projektu planu oraz częstotliwość jej przeprowadzania .....	36
10. Rozwiązania alternatywne do rozwiązań zawartych w projekcie planu lub wyjaśnienie ich braku	37
11. Streszczenie .....	37

## **1. Informacje ogólne**

### **1.1. Przedmiot i cel opracowania, podstawy prawne**

Przedmiotem opracowania jest prognoza oddziaływania na środowisko dotycząca projektu miejscowego planu zagospodarowania przestrzennego terenu położonego w Śremie przy ul. Szkolnej, zwanego w dalszej części opracowania „projektem planu”. Projekt planu sporządzany jest na podstawie Uchwały Nr 550/XLVIII/2023 Rady Miejskiej w Śremie z dnia 26 października 2023 r. w sprawie przystąpienia do sporządzenia miejscowego planu zagospodarowania przestrzennego terenu położonego w Śremie przy ul. Szkolnej.

Podstawę prawną do wykonania niniejszej prognozy oddziaływania na środowisko stanowią:

- ustawa z dnia 3 października 2008 r. o udostępnianiu informacji o środowisku i jego ochronie, udziale społeczeństwa w ochronie środowiska oraz ocenach oddziaływania na środowisko (Dz. U. z 2023 r. poz. 1094 ze zm.),
- ustawa z dnia 27 marca 2003 r. o planowaniu i zagospodarowaniu przestrzennym (Dz. U. z 2023 r. poz. 977 ze zm.),
- uzgodnienia zakresu i stopnia szczegółowości informacji wymaganych z prognozie oddziaływania na środowisko z Regionalnym Dyrektorem Ochrony Środowiska w Poznaniu (pismo z dnia 1.12.2023 r., znak: WOO-III.411.426.2023.AK.1) oraz Państwowym Powiatowym Inspektorem Sanitarnym w Poznaniu, z których wynika, że prognozę należy opracować w pełnym zakresie zgodnie z art. 51 ust. 2 oraz art. 52 ust. 1 i 2 ustawy z dnia 3 października 2008 r. o udostępnianiu informacji o środowisku i jego ochronie, udziale społeczeństwa w ochronie środowiska oraz o ocenach oddziaływania na środowisko.

Głównym celem prognozy, jest określenie skutków działań związanych ze zmianą sposobu zagospodarowania terenu i ich wpływ na całokształt środowiska, jego poszczególne komponenty oraz na warunki życia i zdrowie ludzi.

### **1.2. Metoda opracowania, wykorzystane materiały**

W prognozie oddziaływania na środowisko analizie i ocenie podlega projekt uchwały w sprawie miejscowego planu zagospodarowania przestrzennego, część tekstowa uchwały oraz rysunek planu, stanowiący obowiązujący załącznik graficzny uchwały.

Zgodnie z ustawą z dnia 3 października 2008 r., prognoza oddziaływania na środowisko winna rozpatrywać zagadnienia w dostosowaniu do stopnia szczegółowości projektowanego dokumentu, w tym wypadku do projektu planu miejscowego zagospodarowania przestrzennego, zawierając:

- informacje o zawartości, głównych celach projektowanego dokumentu oraz jego powiązaniach z innymi dokumentami,
- informacje o metodach zastosowanych przy sporządzaniu prognozy,
- propozycje dotyczące przewidywanych metod analizy skutków postanowień projektowanego dokumentu oraz częstotliwości jej przeprowadzenia,
- informacje o możliwym transgranicznym oddziaływaniu na środowisko,
- streszczenie sporządzone w języku niespecjalistycznym,
- oświadczenie autora, a w przypadku gdy wykonawcą prognozy jest zespół autorów – kierującego tym zespołem, o spełnieniu wymagań, o których mowa w art. 74a ust. 2, stanowiące załącznik do prognozy,
- datę sporządzenia prognozy, imię, nazwisko i podpis autora, a w przypadku gdy wykonawcą prognozy jest zespół autorów - imię, nazwisko i podpis kierującego tym zespołem oraz imiona, nazwiska i podpisy członków zespołu autorów.

Ponadto prognoza winna określać, analizować i oceniać:

- istniejący stan środowiska oraz potencjalne zmiany tego stanu w przypadku braku realizacji projektowanego dokumentu,
- stan środowiska na obszarach objętych przewidywanym znaczącym oddziaływaniem,

- istniejące problemy ochrony środowiska istotne z punktu widzenia realizacji projektowanego dokumentu, w szczególności dotyczące obszarów podlegających ochronie na podstawie ustawy z dnia 16 kwietnia 2004 r. o ochronie przyrody,
- cele ochrony środowiska ustanowione na szczeblu międzynarodowym, wspólnotowym i krajowym, istotne z punktu widzenia projektowanego dokumentu oraz sposoby, w jakich te cele i inne problemy środowiska zostały uwzględnione podczas opracowywania dokumentu,
- przewidywane znaczące oddziaływania, w tym oddziaływania bezpośrednie, pośrednie, wtórne, skumulowane, krótkoterminowe, średnioterminowe i długoterminowe, stałe i chwilowe oraz pozytywne i negatywne na cele i przedmiot ochrony obszaru Natura 2000 oraz integralność tego obszaru, a także na środowisko, a w szczególności na: różnorodność biologiczną, ludzi, zwierzęta, rośliny, wodę, powietrze, powierzchnię ziemi, krajobraz, klimat, zasoby naturalne, zabytki, dobra materialne, z uwzględnieniem zależności między tymi elementami środowiska i między oddziaływaniami na te elementy.

Prognoza winna przedstawiać również:

- rozwiązania mające na celu zapobieganie, ograniczanie lub kompensację przyrodniczą negatywnych oddziaływań na środowisko, mogących być rezultatem realizacji projektowanego dokumentu, w szczególności na cele i przedmiot ochrony obszaru Natura 2000 oraz integralność tego obszaru,
- biorąc pod uwagę cele i geograficzny zasięg dokumentu oraz cele i przedmiot ochrony obszaru Natura 2000 oraz integralność tego obszaru rozwiązania alternatywne do rozwiązań zawartych w projektowanym dokumencie wraz z uzasadnieniem ich wyboru oraz opis metod dokonania oceny prowadzącej do tego wyboru albo wyjaśnienie braku rozwiązań alternatywnych, w tym wskazania napotkanych trudności wynikających z niedostatków techniki lub luk we współczesnej wiedzy.

Zgodnie z art. 52 ust. 1 ustawy z dnia 3 października 2008 r., informacje zawarte w prognozie powinny być opracowane stosownie do stanu współczesnej wiedzy i metod oceny oraz dostosowane do zawartości i stopnia szczegółowości projektowanego dokumentu.

W prognozie wykorzystano wymagania aktów prawnych związanych z ochroną środowiska i innych przepisów szczególnych.

Prognozę opracowano w oparciu o pakiet informacji zawartych w materiałach:

- 1) materiały kartograficzne:
  - mapa zasadnicza 1:1 000,
  - mapa topograficzna 1:10 000,
  - mapa hydrograficzna 1:50 000;
- 2) dokumenty i inne materiały:
  - uchwała w sprawie przystąpienia do sporządzenia miejscowego planu zagospodarowania przestrzennego,
  - projekt miejscowego planu zagospodarowania przestrzennego,
  - Studium uwarunkowań i kierunków zagospodarowania przestrzennego gminy Śrem,
  - Plan gospodarowania wodami na obszarze dorzecza Odry, przyjęty rozporządzeniem Ministra Infrastruktury z dnia 16 listopada 2022 r. (Dz. U. z 2022 r. poz. 335),
  - Strategiczny plan adaptacji dla sektorów i obszarów wrażliwych na zmiany klimatu do roku 2020 z perspektywą do roku 2030, Ministerstwo Środowiska, Warszawa, październik, 2013 r.,
  - Gumiński R., 1951, Meteorologia i klimatologia dla rolników, Państwowe Wydawnictwo Rolnicze i Leśne. Warszawa,
  - Kondracki J. 2002. Geografia regionalna Polski. Wydawnictwo Naukowe PWN, Warszawa,
  - Mikołajków J., Sadurski A., red., 2017, Informator PSH. Główne Zbiorniki Wód Podziemnych w Polsce, Państwowy Instytut Geologiczny, Warszawa,
  - wnioski złożone do planu;

3) strony internetowe:

- <https://www.gios.gov.pl>,
- <https://www.psh.gov.pl>,
- <https://geologia.pgi.gov.pl>,
- <https://mapy.geoportal.gov.pl>,
- <https://www.google.pl/maps>,
- <https://sip.srem.pl/>.

Powyższe materiały oraz informacje przekazane przez Urząd Miejski pozwoliły rozpoznać stan środowiska, jego użytkowanie, podatność na degradację oraz możliwości podniesienia jego kondycji. Prognozę oddziaływania na środowisko sporządzono przy zastosowaniu metody opisowej, polegającej na charakterystyce istniejących zasobów środowiska oraz łączeniu w całość posiadanej wiedzy o dotychczasowych mechanizmach funkcjonowania środowiska i wskazaniu, jakie potencjalne skutki mogą wystąpić w środowisku w wyniku realizacji ustaleń planu. Skonfrontowano zaproponowane rozwiązania planistyczne z istniejącymi uwarunkowaniami przyrodniczymi. Oceniono potencjalne zagrożenie środowiska oraz wpływ skutków realizacji ustaleń planu na jego funkcjonowanie. Zwrócono uwagę na ewentualne niepożądane konsekwencje, proponując sposoby ich zminimalizowania. Prognozę oddziaływania na poszczególne komponenty środowiska przedstawiono za pomocą techniki listy identyfikacyjnej, w zakresie, jaki umożliwia obecny stan dostępnej informacji o środowisku oraz w dostosowaniu do stopnia szczegółowości ustaleń projektu planu.

## **2. Charakterystyka stanu i funkcjonowania środowiska**

### **2.1. Położenie i użytkowanie terenu**

Obszar opracowania projektu planu położony jest w miejscowości Śrem, w rejonie ulic: Szkolnej i Rzecznej. Obejmuje działki o nr ewid. 1725/25, 1725/27, 1725/26, 1725/28, 1725/29, 1725/30, 1725/31, 1725/34, 1725/32, 1725/33, 1730/16 i 1730/17 o łącznej powierzchni około 14,13 ha. Przedmiotowy obszar jest niezabudowany, użytkowany rolniczo. Sąsiedztwo analizowanych działek stanowią tereny zabudowy mieszkaniowej jednorodzinnej, tereny zabudowy mieszkaniowo-usługowej, tereny zabudowy usługowej, tereny użytkowane rolniczo oraz rzeka Warta. Wzdłuż południowej granicy opracowania przebiega wał przeciwpowodziowy (Ryc. 1.).

Ryc. 1. Lokalizacja obszaru objętego projektem planu na tle ortofotomapy



Źródło: <https://mapy.geoportal.gov.pl/>

## 2.2. Rzeźba terenu

Według podziału Polski na regiony fizycznogeograficzne J. Kondrackiego (2002) przedmiotowy obszar położony jest w granicach prowincji Niż Środkowoeuropejski (31), podprowincji Pojezierza Południowobałtyckie (314-316), makroregionu Pradolina Warciańsko-Odrzańska (315.6), w mezoregionie Kotlina Śremska (315.64).

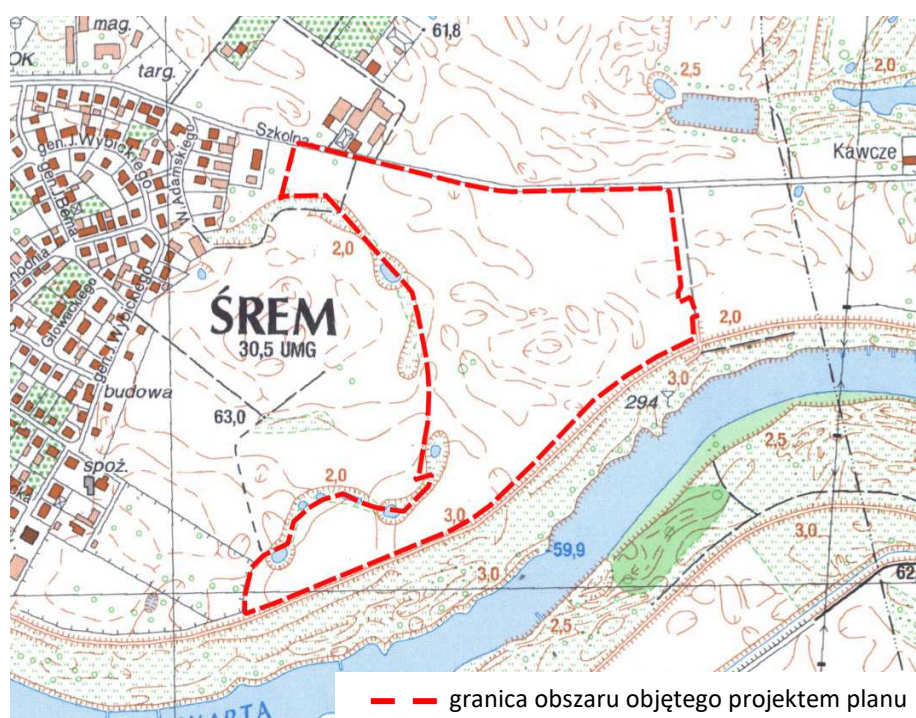
Z racji położenia w różnych regionach geograficznych, gmina Śrem posiada niezwykle urozmaiconą rzeźbę terenu. Charakterystyczną formą rzeźby terenu jest rozległa forma dolinna, jaką jest Pradolina Warszawsko-Berlińska o wyraźnym równoleżnikowym przebiegu z odchyleniem na północ, zgodnie z biegiem rzeki Warty. Wyższa część pradoliny to terasa środkowa, tzw. wydymowa, zajęta przez pola uprawne i zabudowę, natomiast pagórki wydymowe są zalesione. W północnej części gminy, po obu stronach pradoliny, rozciąga się wysoczyzna morenowa płaska o rzędnych od 80 - 100 m n.p.m., przechodząca w części południowej w wysoczyznę morenową falistą. Wysoczyzna oddziela się wyraźnym zboczem od Pradoliny. Są one poprzecinane szeregiem dolinek erozyjnych oraz ciągami wałów ozowych. Na południu wysoczyzna falista przechodzi w pagórkowatą, w której występują rynny glacialne wypełnione jeziorami.<sup>1</sup>

Obszar objęty opracowaniem jest równinny, położony na wysokości ok. 63,0 m n.p.m. (Ryc. 2.). Przedmiotowe grunty nie należą do potencjalnie zagrożonych ruchami masowymi lub osuwiskami.

---

<sup>1</sup> Studium uwarunkowań i kierunków zagospodarowania przestrzennego gminy Śrem

Ryc. 2. Lokalizacja obszaru objętego projektem planu na tle mapy topograficznej



Źródło: <https://mapy.geoportal.gov.pl>

### 2.3. Budowa geologiczna, surowce mineralne

Pod względem geologicznym teren miasta i gminy Śrem znajduje się w obrębie jednostki geotektonicznej Monoklina Przedsudecka. Pod względem geologicznym jest to obszar młody. Przeważają utwory czwartorzędowe. Podłoże podczwartorzędowe jest tu stosunkowo wysoko wyniesione. Świadczą o tym wychodnie pliocenu - pstry ility poznańskie i płytkie zaleganie węgla brunatnego. W strefie powierzchniowej występują utwory glacialne i fluwioglacialne, dna rynien glacialnych wyścielone są utworami organogenicznymi i piaskami. Utwory piaszczyste dominują zdecydowanie na powierzchniach teras, znacznie pokryte lasami. Na wysoczyznach występują plejstocenijskie utwory akumulacji lodowca w postaci glin zwałowych. W dnach cieków, starorzeczach występują też utwory rzeczno-bagienne: torfy i namuły organiczne.<sup>2</sup>

Zgodnie z Mapą geologiczną Polski w podłożu obszaru opracowania występują piaski, żwiry, mady rzeczne oraz torfy i namuły.<sup>3</sup>

Na przedmiotowym obszarze nie występują złoża surowców mineralnych.

Analizowany teren objęty jest koncesją nr 29/2001/ł z dnia 08.05.2017 r. na poszukiwanie i rozpoznawanie złóż ropy naftowej i gazu ziemnego oraz wydobywanie ropy naftowej i gazu ziemnego ze złóż w obszarze „Śrem – Jarocin”, ważną do dnia 08.05.2047 r.

### 2.4. Warunki wodne

#### Wody powierzchniowe

Na obszarze objętym projektem planu występują niewielkie zbiorniki wodne. Analizowany obszar jest zdrenowany.

<sup>2</sup> Studium uwarunkowań i kierunków zagospodarowania przestrzennego gminy Śrem

<sup>3</sup> <http://geologia.pgi.gov.pl/>

Analizowany teren znajduje się w odległości ok. 50 m od rzeki Warty, która jest najważniejszym elementem hydrograficznym na terenie gminy Śrem. Przepływa ona przez teren gminy w krajobrazie dolinnym na odcinku o długości 28 km.

Na podstawie mapy zagrożenia powodziowego, zawierającej zgodnie z przepisami ustawy Prawo wodne m.in. granice zasięgu wód o prawdopodobieństwie wystąpienia  $p=1\%$  (tj. średnio raz na 100 lat) oraz  $p=10\%$  (tj. raz na 10 lat) ustalono, że teren objęty opracowaniem znajduje się poza obszarem szczególnego zagrożenia powodzią, na którym prawdopodobieństwo wystąpienia powodzi jest średnie i wynosi raz na 100 lat ( $p=1\%$ ), jak również poza obszarem szczególnego zagrożenia powodzią, na którym prawdopodobieństwo wystąpienia powodzi jest wysokie i wynosi raz na 10 lat ( $p=10\%$ ). Ponadto przedmiotowy teren znajduje się poza obszarem, na którym prawdopodobieństwo wystąpienia powodzi jest niskie i wynosi raz na 500 lat ( $p=0,2\%$ ).

Teren objęty opracowaniem znajduje się w granicach obszaru narażonego na zalanie w przypadku zniszczenia lub uszkodzenia wału przeciwpowodziowego.

Monitoring stanu wód, prowadzony jest według tzw. Ramowej Dyrektywy Wodnej. Obecnie przedmiotem badań monitoringowych jakości wód powierzchniowych są jednolite części wód powierzchniowych (JCW). Pojęcie to, wprowadzone przez Ramową Dyrektywę Wodną, oznacza oddzielny i znaczący element wód powierzchniowych taki jak: jezioro, zbiornik, strumień, rzeka lub kanał, część strumienia, rzeki lub kanału, wody przejściowe lub pas wód przybrzeżnych.

Obszar opracowania projektu planu zlokalizowany jest w granicach silnie zmienionej jednolitej części wód powierzchniowych (JCWP) rzecznych Warta od Lutyni do Młyniska (RW600012185551), na obszarze dorzecza Odry, w regionie wodnym Warty. Monitoring jakości wód powierzchniowych na przedmiotowym obszarze prowadzony był przez Główny Inspektorat Ochrony Środowiska. Wyniki oceny stanu JCWP Warta od Lutyni do Młyniska wykazały, co następuje:

Ocena stanu na podstawie oceny stanu GIOŚ 2014-2019 i oceny eksperckiej (wg klasyfikacji obowiązującej od 1 stycznia 2022 r.)	
Stan/potencjał ekologiczny	umiarkowany potencjał ekologiczny
Wskaźniki determinujące stan/ potencjał ekologiczny	BZT5, azot ogólny, azot azotanowy; fitoplankton
Stan chemiczny	brak danych
Wskaźniki determinujące stan chemiczny	nie dotyczy
Stan (ogólny)	zły stan wód

### Wody podziemne

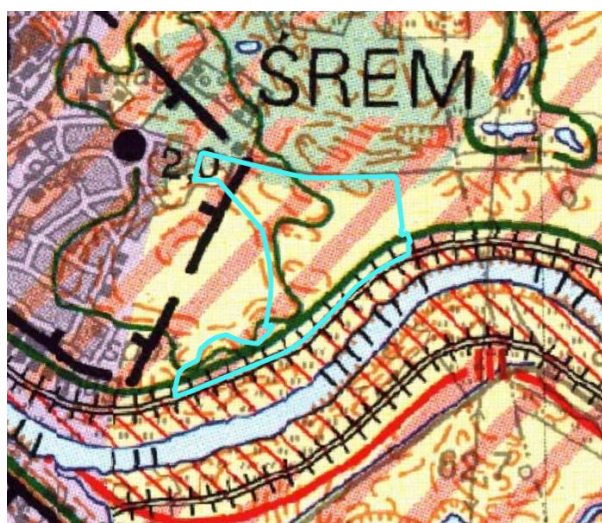
Obszar objęty projektem planu położony jest w zasięgu jednolitej części wód podziemnych (JCWPd) nr 60 (GW600060). Na terenie tym rozpoznano wody pitne w utworach czwartorzędowych i neogeńsko-paleogeńskich, występujące do głębokości 200-270 m w strukturach hydrogeologicznych o zróżnicowanej genezie i rozprzestrzenieniu. Wody w utworach czwartorzędowych występują w piaskach różnej granulacji i żwirach rzecznych, wodnolodowcowych struktur różnej genezy, na który składają się trzy poziomy o regionalnym rozprzestrzenieniu, choć nie zawsze ciągłym: gruntowy, międzyglinowy górny, międzyglinowy dolny. W poziomie gruntowym zwierciadło wody jest swobodne i zalega na głębokości 0,5 - 9,0 m. Poziom ten zasilany jest w głównej mierze infiltracją opadów, a jedynie w dolinach rzecznych, także z drenażu poziomów wód wgłębnych oraz z infiltracji wód powierzchniowych. W obrębie poziomu mioceńskiego można wyróżnić trzy warstwy wodonośne: dolną, środkową i górną, związane z cyklicznością sedymentacji utworów brunatnowęglowych miocenu. Zasilanie poziomu mioceńskiego zachodzi na drodze przesączania się wody z poziomów czwartorzędowych poprzez kompleks iłów poznańskich trzeciorzędu i glin morenowych czwartorzędu, zwłaszcza w miejscach zmniejszania się ich grubości.<sup>4</sup>

Według informacji zawartych na Mapie Hydrograficznej Polski na analizowanym terenie należy spodziewać się zalegania I poziomu wód gruntowych na głębokości ok. 1,0 - 2,0 m p.p.t. (Ryc. 3.).

<sup>4</sup> <http://mjwp.gios.gov.pl>



Ryc. 3. Lokalizacja obszaru objętego projektem planu na tle Mapy Hydrograficznej Polski



— granica obszaru objętego projektem planu

Kl	Przepuszczalność	Rodzaje gruntów	Kl	Przepuszczalność	Rodzaje gruntów
1	łatwa	rumosze i żwiry	4	zmienna	grunty organiczne
2	średnia	piaski i skały lite silnie uszczelnione	5	zróżnicowana	grunty antropogeniczne
3	słaba	gliny i pyły	6	bardzo słaba	skały lite słabo uszczelnione i ily

Źródło: <https://mapy.geoportal.gov.pl>

W podłożu obszaru opracowania projektu planu występują piaski i skały lite silnie uszczelnione o średniej przepuszczalności. Przepuszczalność gruntów, która określa warunki obiegu wody, związana jest z rozmieszczeniem utworów skalnych na tle rzeźby terenu. Najważniejszą rolę odgrywają cechy litologiczne skał i gruntów, które informują o zdolności do przewodzenia wody. Przepuszczalność pionowa wskazuje na możliwości zasilania wód podziemnych. Szczególną rolę odgrywa przepuszczalność utworów powierzchniowych, tj. gruntów zalegających pod warstwą poziomu próchniczego, zwykle znajdującego się na głębokości do 1 m poniżej powierzchni terenu. W niniejszym przypadku występowanie w podłożu przedmiotowego terenu gruntów o średniej przepuszczalności wskazuje na utrudnioną możliwość infiltracji wód opadowych i roztopowych do wód podziemnych.

Na analizowanym obszarze nie występują ujęcia wód podziemnych. Nie wyznaczono stref ochrony ujęć wód, ani stref ochrony sanitarnej cmentarzy.

Omawiany teren położony jest w zasięgu występowania udokumentowanego Głównego Zbiornika Wód Podziemnych nr 150 – Pradolina Warszawa-Berlin. Zbiornik ma charakter porowy o swobodnym i swobodno-aporowym zwierciadle wody. Zasadnicze znaczenie dla zaopatrzenia w wodę stanowi poziom wód gruntowych i wód wgłębnych pradoliny. Występujący w podłożu poziom subglacialny nie jest dotychczas wykorzystywany gospodarczo. GZWP nr 150 należy do struktur o charakterze odkrytym z lokalnie występującą pokrywą izolującą, co decyduje o jego silnej podatności na zanieczyszczenie z powierzchni terenu. Obszar zbiornika stanowią w zdecydowanej większości łąki, pola uprawne oraz lasy. Aż 25% powierzchni zbiornika stanowią lasy będące naturalną formą ochrony poziomu wodonośnego. Teren GZWP charakteryzuje się stosunkowo małym zaludnieniem, z przewagą małych miast liczących do 5 tys. mieszkańców. Ze względu na odkryty charakter zbiornika, silną jego podatność na zanieczyszczenia z powierzchni terenu, sposób zagospodarowania terenu oraz uwarunkowania hydrogeologiczne wyznaczono obszar ochrony o powierzchni 1926,5 km<sup>2</sup>. Proponowane zakazy i nakazy nie przewidują likwidacji zakładów istniejących ani ograniczenia

powierzchni produkcji rolnej, raczej wprowadzanie zmian sposobu użytkowania ukierunkowanych na zmianę technologii, ograniczenie emisji itp.<sup>5</sup>

Badania jakości wód podziemnych w ramach Państwowego Monitoringu Środowiska przeprowadzone zostały w 2022 r. w dwóch punktach monitoringowych na terenie gminy Śrem w miejscowościach: Orkowo i Dąbrowa. Pomiary wykazały odpowiednio III i II klasę jakości. Ocena stanu wód podziemnych wykonana została na zasadach określonych w rozporządzeniu Ministra Gospodarki Morskiej i Żeglugi Śródlądowej z dnia 11 października 2019 r. w sprawie kryteriów i sposobu oceny stanu jednolitych części wód podziemnych (Dz. U. 2019 r. poz. 2148). Zgodnie z ww. rozporządzeniem III klasa oznacza wody zadowalającej jakości, w których wartości elementów fizykochemicznych są podwyższone w wyniku:

- a) naturalnych procesów zachodzących w wodach podziemnych lub
- b) słabego wpływu działalności człowieka.

Zgodnie z ww. rozporządzeniem klasa II oznacza wody dobrej jakości, w których:

- a) wartości niektórych elementów fizykochemicznych są podwyższone w wyniku naturalnych procesów zachodzących w wodach podziemnych,
- b) wartości elementów fizykochemicznych nie wskazują na wpływ działalności człowieka albo wpływ ten jest bardzo słaby.

Zgodnie z badaniami przeprowadzonymi przez Główny Inspektorat Ochrony Środowiska w 2019 r. stan ilościowy i chemiczny wód podziemnych JCWPd nr 60 został określony jako dobry.

## **2.5. Gleby**

Warunki glebowe (typ, rodzaj i gatunek gleb) determinowane są uwarunkowaniami geomorfologicznymi oraz litologicznymi (pochodzeniem i rodzajem skały macierzystej) terenu. Dodatkowo do czynników glebotwórczych zalicza się również warunki wodne i klimatyczne, rodzaj szaty roślinnej oraz działalność człowieka.

W granicach gminy Śrem, na wysoczyźnie występują gleby bielcowe i pseudobielcowe, brunatne właściwe i wylugowane oraz czarne ziemie. Są to w przewadze gleby klas III i IV, zaliczane do kompleksu 1-go pszenego bardzo dobrego, 2-go pszenego dobrego i 4-go żytnio-ziemniaczanego. W strefie zboczowej występuje też kompleks 3-ci pszeny wadliwy, zagrożony erozją, lecz przy odpowiednich zabiegach także wskazany do użytkowania rolniczego. W pradolinie, na terasie środkowej, występują w przewadze gleby przesuszone 6 i 7 kompleks żytnio - ziemniaczany słaby i bardzo słaby. W dnach dolin, na terasie zalewowej, występują gleby mułowo-torfowe, murszowe, mady, stanowiące bazę dla rozwoju użytków zielonych, bardzo dobrych i dobrych klas bonitacyjnych.<sup>6</sup> W granicach opracowania projektu planu występują grunty orne należące do klasy bonitacyjnej IVb, V, VI.

## **2.6. Formy ochrony przyrody**

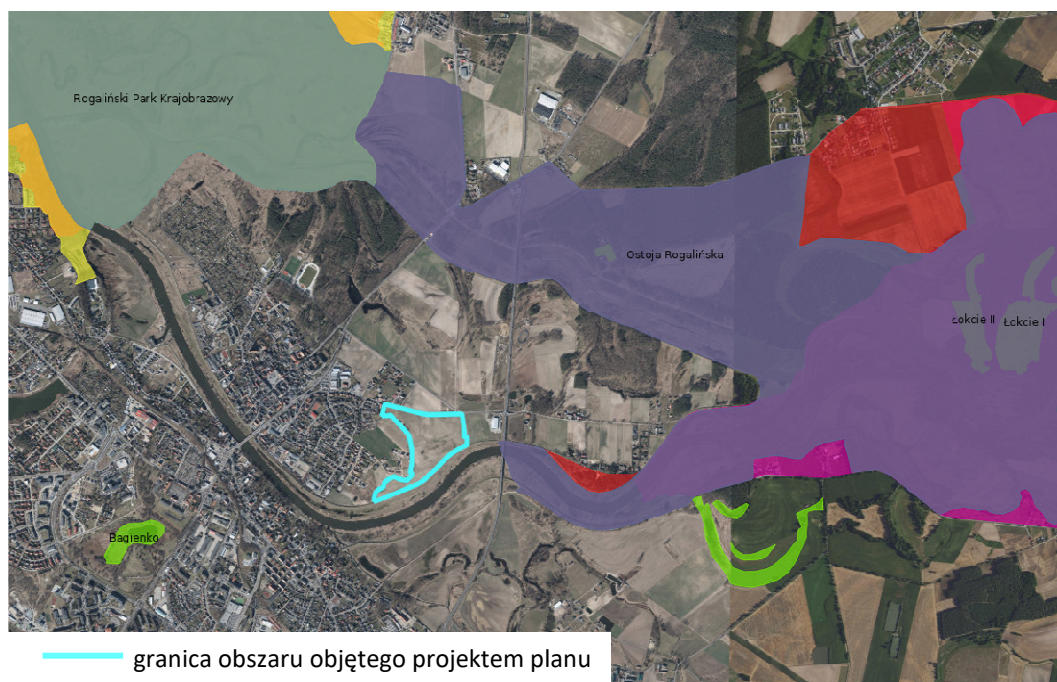
Teren objęty projektem planu położony jest poza obszarami chronionymi na podstawie ustawy z dnia 16 kwietnia 2004 r. o ochronie przyrody, w odległości ok. 200 m od granic obszaru specjalnej ochrony ptaków Ostoja Rogalińska PLB300017 oraz specjalnego obszaru ochrony siedlisk Rogalińska Dolina Warty PLH300012 (Ryc. 4.).

---

<sup>5</sup> Informator PSH. Główne Zbiorniki Wód Podziemnych w Polsce

<sup>6</sup> Studium uwarunkowań i kierunków zagospodarowania przestrzennego gminy Śrem

Ryc. 4. Lokalizacja obszaru objętego projektem planu na tle form ochrony przyrody



Źródło: <https://mapy.geoportal.gov.pl>

Obszar Natura 2000 Rogalińska Dolina Warty PLH30012 obejmuje fragment pradoliny Warty na południe od Poznania, z unikalnym krajobrazem, gdzie rzeka meandrując utworzyła na terasie zalewowej liczne starorzecza i zastoiska. Otaczają je łąki i bagna. W dolinie zachowały się płyty lasów łęgowych (w tym zagrożonych w skali kraju łągów wierzbowych i topolowych), a na wyższych terasach kompleksy grądów. Większą część obszaru (47,7%) pokrywają lasy, duży jest też udział gruntów ornych (ok. 25%) oraz łąk i pastwisk (ok. 23%). Charakterystyczną cechą obszaru jest grupa kilkuset okazałych starych dębów, występujących na odcinku Rogalinek - Rogalin; najstarsze liczą kilkaset lat, wśród nich rosnące w parku w Rogalinie: "Lech" (609 lat, obwód 910 cm), "Czech" (523 lata, 742 cm) i "Rus" (496 lat, 672 cm) - Pacyniak (1992). W obszarze nagromadzone są liczne, dobrze zachowane i silnie zróżnicowane starorzecza, łąki, łągi i inne typy roślinności związane z działalnością rzeki Warty. Stwierdzono występowanie 16 siedlisk przyrodniczych z załącznika I dyrektywy Rady 92/43/EWG, w tym trzech priorytetowych (6120, 91E0 i 91I0). Spośród nich największy udział mają różnego typu lasy łęgowe (ponad 40% łącznej powierzchni wszystkich siedlisk), świeże łąki (prawie 25%), starorzecza (ok. 16,5%) oraz kwaśne dąbrowy (ok. 11%) - Rosadziński (2010). Obszar do niedawna obejmował największe skupisko dębów szypułkowych w Europie, znajdujące się w dolinie Warty pomiędzy Rogalinkiem a Rogalinem (Pacyniak 1992).

Stwierdzono ponadto występowanie 15 gatunków z załącznika II dyrektywy Rady 92/43/EWG, w tym jednego priorytetowego - pachnicy dębowej. W obszarze występuje także 11 gatunków roślin z krajowej "czerwonej listy" (Zarzycki, Szelaąg 2006): fiołek mokradłowy *Viola stagnina*, goryczka wąskolistna *Gentiana pneumonanthe*, goździk pyszny *Dianthus superbus*, goździk siny *Dianthus gratianopolitanus*, groszek błotny *Lathyrus palustris*, kosaciec syberyjski *Iris sibirica*, kruszczyk błotny *Epipactis palustris*, nasięźrał pospolity *Ophioglossum vulgatum*, pszeniec grzebieniasty *Melampyrum cristatum* oraz selernica żytkowana *Cnidium dubium*. Kolejne figurują na regionalnej "czerwonej liście" (Jackowiak i in. 2007), w tym rzeżucha drobnokwiatowa *Cardamine parviflora* oraz skrzyp pstry *Equisetum variegatum* ze statusem "zagrożony" (kategoria "EN"). Dziewięć dalszych taksonów posiada w Wielkopolsce status "narażony" (kat. "VU"): bukwica zwyczajna *Betonica officinalis*, konitrut błotny *Gratiola officinalis*, kropidło piszczalkowate *Oenanthe fistulosa*, orlik pospolity *Aquilegia vulgaris*, rzeżucha niecierpkowa *Cardamine impatiens*, sitniczka szczecinowata *Isolepis setacea*, starzec bagienny *Senecio paludosus*, wolffia bezkorzeniowa *Wolffia arrhiza* oraz zamokrzyca

ryżowa *Leersia oryzoides*. Kolejnych pięć gatunków zostało uznanych jako "najmniejszej troski" (kat. "LC"): koniopłoch łąkowy *Silauum silaus*, lilia złotogłów *Lilium martagon*, ożanka czosnkowa *Teucrium scordium*, topola czarna *Populus nigra* i wilczomlecz lśniący *Euphorbia lucida*.

Przedmiotem ochrony obszaru jest 10 siedlisk przyrodniczych: 3150 Starorzecza i naturalne eutroficzne zbiorniki wodne ze zbiorowiskami z *Nympheion*, *Potamion*, 3270 Zalewane muliste brzegi rzek z roślinnością *Chenopodium rubri p.p.* i *Bidention p.p.*, 6120 Ciepłolubne, śródlądowe murawy napiaskowe (*Koelerion glaucae*), 6430 Ziołorośla górskie (*Adenostylion alliariae*) i ziołorośla nadrzeczne (*Convolvuletalia sepium*), 6440 Łąki selernicowe (*Cnidion dubii*), 6510 Niżowe i górskie świeże łąki użytkowane ekstensywnie (*Arrhenatherion elatioris*), 9170 Grąd środkowoeuropejski i subkontynentalny (*Galio-Carpinetum*, *Tilio-Carpinetum*), 9190 Kwaśne dąbrowy (*Quercion robori-petraeae*), 91E0 Łęgi wierzbowe, topolowe, olszowe i jesionowe (*Salicetum albo-fragilis*, *Populetum albae*, *Alnenion glutinoso-incanae*) i olsy źródliskowe, 91F0 Łęgowe lasy dębowo-wiązowo-jesionowe (*Ficario-Ulmetum*), 1 gatunek rośliny: starodub łąkowy *Angelica palustris* (= *Ostericum palustre*) oraz 8 gatunków zwierząt: bóbr europejski *Castor fiber*, wydra *Lutra lutra*, bolecz *Aspius aspius*, piskorz *Misgurnus fossilis*, koza *Cobitis taenia*, trzepla zielona *Ophiogomphus cecilia*, pachnica dębowa *Osmoderma eremita* (*Osmoderma barnabita*), kozioróg dębosz *Cerambyx cerdo*.

Dla przedmiotowego obszaru obowiązuje Zarządzenie Nr 2/13 Regionalnego Dyrektora Ochrony Środowiska w Poznaniu z dnia 24 lipca 2013 r. w sprawie ustanowienia planu zadań ochronnych dla obszaru Natura 2000 Rogalińska Dolina Warty PLH300012 (Dz. Urz. Woj. Wlkp. z 2013 r. poz. 4757).

Obszar Natura 2000 Ostoja Rogalińska PLB300017 położony jest na Nizinie Wielkopolskiej, na południe od Poznania. W części północnej zajmuje powierzchnię Wielkopolskiego Parku Narodowego, położonego na Pojezierzu Wielkopolskim, w krajobrazie polodowcowym, o bardzo zróżnicowanej rzeźbie terenu, na lewym brzegu Warty. Znajduje się tutaj 12 jezior - głównie eutroficznych (m.in. Jezioro Łódzkie, Dymaczewskie, Witobelskie, Góreckie, Rosnowskie), a najwyższym wzniesieniem moreny czołowej (132 m n.p.m.) jest Osowa Góra. Występuje tu część najdłuższego w Polsce ozu Bukowo-Mosińskiego oraz wydmy, rynny i głązy narzutowe. Są tu też łąki trzęślicowe i pełnikowe. Większą część powierzchni ostoi pokrywają drzewostany sosnowe (70%) z domieszką dębu, świerka, brzozy, grabu i lipy. W pobliżu jezior i rzek, na terenach wilgotnych, występują łąki wiązowo-jesionowe; tereny bagienne zajmują lasy z olszą czarną, a zarośla łożowe tworzy wierzba i kruszyna. W okolicy Jez. Wielkomiejskiego znajduje się cenny kompleks łąkowo-torfowiskowy na kredzie jeziornej z roślinnością kalcyfilną. Część południowa obszaru leży w granicach Rogalińskiego Parku Krajobrazowego, na obu brzegach Warty, na terenie Kotliny Śremskiej. Obszar zajmuje tu fragment doliny Warty, gdzie rzeka meandrując utworzyła na terasie zalewowej liczne starorzecza. Otaczają je łąki i bagna. W dolinie zachowały się płaty lasów łągowych (w tym zagrożonych w skali kraju łągów wierzbowych i topolowych), a na wyższych terasach kompleksy grądów. Osobliwością jest grupa ponad 1000 dębów o obwodach od 2 do 9,5 m; najstarsze kilkusetletnie (w tym 3 okazy liczące ponad 500 lat każdy - w parku w Rogalinie); 44 drzewa są martwe; występująca tu populacja kozioroga dębosza żerując na dębach niszczy je. Większą część obszaru pokrywają lasy, duży jest też udział gruntów ornych.

W granicach obszaru występuje co najmniej 26 gatunków ptaków z Załącznika I Dyrektywy Ptasie, 7 gatunków z Polskiej Czerwonej Księgi (PCK). W okresie łągowym obszar zasiedla co najmniej 1% populacji krajowej (C6) kania czarnej (PCK) i kania rudej, (PCK); nieregularnie gnieździ się batalion (PCK). Gęś zbożowa zimuje w liczbie przekraczającej 1% populacji szlaku wędrówkowego (C3), osiągając liczebność do 8000 osobników. Ostoja Rogalińska jest jedną z najważniejszych w Polsce ostoi rybitwy czarnej i dzięcioła średniego.

Przedmiotem ochrony obszaru jest 6 gatunków ptaków: kania czarna (*Milvus migrant*), kania ruda (*Milvus milvus*), gęś białoczelna (*Anser albifrons*), gęś zbożowa (*Anser fabalis*), rybitwa czarna (*Chlidonias niger*), dzięcioł średni (*Dendrocopos medius*).

Dla obszaru specjalnej ochrony ptaków Ostoja Rogalińska PLB300017 nie ustanowiono planu zadań ochrony, ani planu ochrony.

## 2.7. Flora i fauna

Przedmiotowe działki są w większości użytkowane rolniczo, zatem szata roślinna reprezentowana jest w okresie wegetacyjnym przez gatunki roślin uprawnych. Uprawom polowym towarzyszą zbiorowiska roślinności segetalnej, chwastów jedno- lub dwuletних, rzadziej bylin, pozostające w zależności od rodzaju i pory zabiegów agrotechnicznych. W otoczeniu zbiorników wodnych występują zadrzewienia olszy czarnej i brzozy brodawkowatej, zakrzewienia bzu czarnego, a także gatunki traw z rodziny wiechlinowatych i turzycowatych oraz pokrzywa zwyczajna.

Na obszarze objętym projektem planu nie stwierdzono występowania roślin i grzybów chronionych na podstawie rozporządzenia Ministra Środowiska z dnia 9 października 2014 r. w sprawie ochrony gatunkowej roślin (Dz. U. z 2014 r. poz. 1409) oraz rozporządzenia Ministra Środowiska z dnia 9 października 2014 r. w sprawie ochrony gatunkowej grzybów (Dz. U. z 2014 r. poz. 1408). Nie stwierdzono również występowania chronionych siedlisk przyrodniczych.

Fauna zamieszkująca okolice Śremu jest typowa dla nizin środkowopolskich. Duża ilość rzek, jezior, stawów i zalewów sprzyja rozmnażaniu płazów. Można spotkać tu 12 gatunków spośród nich, m.in. rzekotka drzewna, grzebiuszka ziemna, kumak nizinny. Mniej liczne są natomiast gady. Jedynym występującym wężem jest zaskroniec. Jaszczurki reprezentowane są przez padalca, jaszczurkę zwinkę i żyworodną. Najlepiej rozpoznaną gromadą kręgowców pozostają ptaki. Awifaunę lęgową tworzy ok. 150 gatunków. Natomiast liczba wszystkich dotychczas stwierdzonych sięga blisko 200. Ptaki są najłatwiej zauważalną w środowisku grupą zwierząt. Do godnych odnotowania należy występowanie bociana czarnego, kani rudej i czarnej oraz błotniaka stawowego i łąkowego. Z rzadziej spotykanych w kraju i zagrożonych wymienić warto też bąka, bączka, gągoła, wąsatkę czy zielonkę. Odnotowano tutaj też pojedyncze stwierdzenia takich gatunków jak rybitwa białoskrzydła, dzięcioł białoszy, dzierzba rudogłowa czy puchacz. Niemal co roku w okresie zimy można obserwować w dolinie Warty bielika.<sup>7</sup>

Fauna występująca na obszarze opracowania to głównie ptactwo, m.in. wróbel, sroka, kos, sikora, gawron oraz zwieryzna związana z siedliskami polnymi: mysz, kret, jeż, ryjówka, lis, sarna. Jeż zachodni, kret, ryjówka (aksamitna i malutka), myszy (zaroślowa i zielna) oraz większość gatunków ptaków wymienione są w rozporządzeniu Ministra Środowiska z dnia 16 grudnia 2016 r. w sprawie ochrony gatunkowej zwierząt (Dz. U. z 2022 r. poz. 2380). Istniejące zbiorniki wodne stanowią potencjalne siedlisko płazów, objętych w Polsce ochroną gatunkową.

## 2.8. Dziedzictwo kulturowe i zabytki

Na terenie objętym projektem planu nie występują obszary, ani obiekty objęte ochroną konserwatorską.

## 2.9. Klimat lokalny

Klimat gminy Śrem, podobnie jak całego Niżu Polskiego, jest wynikiem ścierania się klimatu oceanicznego i kontynentalnego. Według regionalizacji klimatyczno-rolniczej R. Gumińskiego, obszar opracowania planu należy do dzielnicy środkowej VII. Zaliczana ona jest do najcieplejszych w obrębie kraju. Jest to jeden z najsuchszych regionów Polski. Średnia roczna suma opadów atmosferycznych wynosi około 550 mm, a w miesiącu najwyższych opadów w ciągu roku (lipcu) wynosi poniżej 80 mm. W latach ciepłych zdarza się średni roczny opad w wysokości 450 – 500 mm. Średnia roczna temperatura wynosi ok. 8°C. Miesiącem najchłodniejszym jest styczeń, gdy średnia temperatura wynosi około -2°C, w miesiącu najcieplejszym (lipiec) średnia temperatura sięga 18°C. Liczba dni mroźnych waha się pomiędzy 30 a 60, a ogólna liczba dni z przymrozkami pomiędzy 100 a 110. Na obszarze pokrywa śnieżna zalega 38 – 60 dni, natomiast okres wegetacyjny trwa ok. 220 dni.

---

<sup>7</sup> Studium uwarunkowań i kierunków zagospodarowania przestrzennego gminy Śrem

## 2.10. Jakość powietrza

Monitoring zmian jakości powietrza wraz z oceną poziomu substancji w powietrzu prowadzony jest na przedmiotowym obszarze przez Główny Inspektorat Ochrony Środowiska. Wynikiem oceny, zarówno pod kątem kryteriów dla ochrony zdrowia jak i kryteriów dla ochrony roślin, dla wszystkich substancji podlegających ocenie, jest zaliczenie strefy do jednej z poniższych klas:

1. w klasyfikacji podstawowej:

- do klasy A – jeżeli stężenia zanieczyszczenia na terenie strefy nie przekraczają odpowiednio poziomów dopuszczalnych lub poziomów docelowych,
- do klasy C – jeżeli stężenia zanieczyszczeń na terenie strefy przekraczają poziomy dopuszczalny lub poziomy docelowy powiększony o margines tolerancji, a w przypadku gdy margines, tolerancji nie jest określony – poziomy dopuszczalny lub poziomy docelowy.

2. w klasyfikacji dodatkowej:

- do klasy A1 – brak przekroczenia poziomu dopuszczalnego dla pyłu PM<sub>2,5</sub> – dla fazy II tj.  $\leq 20 \mu\text{g}/\text{m}^3$ ,
- do klasy C1 – przekroczenie poziomu dopuszczalnego dla pyłu PM<sub>2,5</sub> – dla fazy II tj.  $> 20 \mu\text{g}/\text{m}^3$ ,
- do klasy D1 – jeżeli poziom stężenia ozonu nie przekracza poziomu celu długoterminowego,
- do klasy D2 – jeżeli poziom stężenia ozonu przekracza poziom celu długoterminowego.

Dodatkową klasyfikację wprowadzono na potrzeby raportowania do Komisji Europejskiej.

Zaliczenie strefy do określonej klasy zależy od stężeń zanieczyszczeń występujących na jej obszarze i wiąże się z wymaganiami dotyczącymi działań na rzecz poprawy jakości powietrza lub na rzecz utrzymania tej jakości.

W roku 2024 Główny Inspektorat Ochrony Środowiska opublikował „Roczną ocenę jakości powietrza w województwie wielkopolskim. Raport wojewódzki za rok 2023”. Oceny jakości powietrza wykonywane są w odniesieniu do obszaru strefy. Przedmiotowy raport prezentuje finalne wyniki oceny za rok 2023, uwzględniające podział Polski na strefy określony w załączniku do ustawy – Prawo ochrony środowiska. Zgodnie z ww. ustawą gmina Śrem należy do strefy wielkopolskiej. Na podstawie oceny poziomu poszczególnych substancji dokonano klasyfikacji stref, w których są dotrzymane lub przekraczane przewidziane prawem poziomy dopuszczalny lub docelowy oraz poziomy celów długoterminowych. Każdej strefie, dla każdego zanieczyszczenia przypisano właściwy symbol klasy.

W efekcie oceny przeprowadzonej pod kątem ochrony roślin, w zakresie dwutlenku siarki, tlenków azotu oraz ozonu strefę wielkopolską zaliczono do klasy A (Ryc. 5.). W dodatkowej klasyfikacji w odniesieniu do poziomu celu długoterminowego strefie przypisano klasę D2.

Ryc. 5. Klasy stref dla poszczególnych zanieczyszczeń, uzyskane w ocenie rocznej dokonanej z uwzględnieniem kryteriów ustanowionych w celu ochrony roślin - klasyfikacja podstawowa (klasy: A, C)

Kod strefy	Nazwa strefy	SO <sub>2</sub>	NO <sub>x</sub>	O <sub>3</sub> <sup>1)</sup>
PL3003	strefa wielkopolska	A	A	A

<sup>1)</sup> Dla ozonu - poziom celu długoterminowego - strefa wielkopolska uzyskała klasę D2.

Źródło: <https://powietrze.gios.gov.pl/>

Pod kątem ochrony zdrowia dla poziomu dopuszczalnego dwutlenku siarki, dwutlenku azotu, ołowiu, benzenu, tlenku węgla oraz poziomu docelowego ozonu, kadmu, arsenu i niklu strefę wielkopolską zaliczono do klasy A. Dokonując oceny stref dla pyłu zawieszonego PM<sub>2,5</sub> dla poziomu dopuszczalnego II fazy strefa wielkopolska uzyskała klasę A1. W strefie wielkopolskiej stwierdzono przekroczenia poziomu docelowego dla benzo(a)pirenu – strefę zaliczono do klasy C. W ramach oceny wykonano również dodatkową klasyfikację zaliczając strefę wielkopolską:

- w przypadku ozonu w odniesieniu do poziomu celu długoterminowego - do klasy D2,
- w przypadku pyłu PM<sub>2,5</sub> poziomu dopuszczalnego I fazy - do klasy A (Ryc. 6.).

Ryc. 6. Klasy stref dla poszczególnych zanieczyszczeń, uzyskane w ocenie rocznej dokonanej z uwzględnieniem kryteriów ustanowionych w celu ochrony zdrowia ludzi – klasyfikacja podstawowa (klasy: A, C)

Kod strefy	Nazwa strefy	SO <sub>2</sub>	NO <sub>2</sub>	C <sub>6</sub> H <sub>6</sub>	CO	O <sub>3</sub> <sup>1)</sup>	PM10	Pb	As	Cd	Ni	B(a)P	PM <sub>2,5</sub> <sup>2)</sup>
PL3001	aglomeracja poznańska	A	A	A	A	A	A	A	A	A	A	A	A1
PL3002	miasto Kalisz	A	A	A	A	A	A	A	A	A	A	A	A1
PL3003	strefa wielkopolska	A	A	A	A	A	A	A	A	A	A	C	A1

<sup>1)</sup> Dla ozonu – poziom celu długoterminowego, strefy uzyskały klasę D2,

<sup>2)</sup> Dla pyłu zawieszonego PM<sub>2,5</sub> – poziom dopuszczalny I faza, strefy strefa aglomeracja poznańska, miasto Kalisz i strefa wielkopolska uzyskały klasę A.

Źródło: <https://powietrze.gios.gov.pl/>

Na podstawie klasyfikacji stref województwa wielkopolskiego za rok 2023 stwierdzono potrzebę realizacji działań naprawczych mających na celu poprawę jakości powietrza ze względu na ochronę zdrowia ludzi dla jednej strefy województwa, tj. strefy wielkopolskiej – strefę zakwalifikowano do klasy C ze względu na przekroczenia poziomu docelowego benzo(a)pirenu w pyłe zawieszonym PM<sub>10</sub>. Podobnie jak w latach poprzednich, wysokie wartości stężeń tego zanieczyszczenia rejestrowano w okresach grzewczych (styczeń – marzec, październik – grudzień). Przekroczenie poziomu docelowego B(a)P zarejestrowały w 2023 r. jedynie 3 stacje pomiarowe w województwie, jednakże szacuje się, że problem ten dotyczy większej liczby gmin województwa wielkopolskiego. Jako główną przyczynę przekroczeń wskazuje się tzw. niską emisję pochodzącą z indywidualnego ogrzewania budynków. W ostatnim dziesięcioleciu można zauważyć stopniową poprawę jakości powietrza pod względem poziomu zanieczyszczenia pyłem. Jednakże wysokie dobowe stężenia pyłu zawieszonego PM<sub>10</sub> rejestrowane w sezonie grzewczym pozostają istotnym problemem. Nadal na tle województwa wyróżniają się miejscowości, w których przeważa indywidualne ogrzewanie budynków paliwem stałym. Na ich obszarach rejestruje się największą liczbę dni z przekroczeniami poziomu dopuszczalnego dla stężeń 24-godzinnych.

Zaliczenie strefy do klasy C dla danego zanieczyszczenia oznacza konieczność wyznaczenia obszarów przekroczeń i zakwalifikowanie strefy do opracowania programów ochrony powietrza. Uchwałą Nr XXI/391/20 z dnia 13 lipca 2020 r. Sejmik Województwa Wielkopolskiego przyjął Program ochrony powietrza dla strefy wielkopolskiej (Dz. Urz. Woj. Wielkopolskiego z 2020 r. poz. 5954).

## 2.11. Klimat akustyczny

Zgodnie z rozporządzeniem Ministra Środowiska z dnia 14 czerwca 2007 r. w sprawie dopuszczalnych poziomów hałasu w środowisku (Dz. U. z 2014 r. poz. 112), dopuszczalne poziomy hałasu w środowisku powodowanego przez poszczególne grupy źródeł hałasu wyrażone są:

- wskaźnikami L<sub>AeqD</sub> - równoważny poziom dźwięku A dla pory dnia (rozumianej jako przedział czasu od godz. 6<sup>00</sup> do godz. 22<sup>00</sup>) oraz L<sub>AeqN</sub> - równoważny poziom dźwięku A dla pory nocy (rozumianej jako przedział czasu od godz. 22<sup>00</sup> do godz. 6<sup>00</sup>), które to wskaźniki mają zastosowanie do ustalania i kontroli warunków korzystania ze środowiska, w odniesieniu do jednej doby,
- wskaźnikami L<sub>DWN</sub> - długookresowy średni poziom dźwięku A wyrażony w decybelach (dB), wyznaczony w ciągu wszystkich dób w roku, z uwzględnieniem pory dnia (rozumianej jako przedział czasu od godz. 6<sup>00</sup> do godz. 18<sup>00</sup>), pory wieczoru (rozumianej jako przedział czasu od

godz. 18<sup>00</sup> do godz. 22<sup>00</sup>) oraz pory nocy (rozumianej jako przedział czasu od godz. 22<sup>00</sup> do godz. 6<sup>00</sup>) oraz  $L_N$  - długookresowy średni poziom dźwięku A wyrażony w decybelach (dB), wyznaczony w ciągu wszystkich pór nocy w roku (rozumianych jako przedział czasu od godz. 22<sup>00</sup> do godz. 6<sup>00</sup>), które to wskaźniki mają zastosowanie do prowadzenia długookresowej polityki w zakresie ochrony przed hałasem.

Dopuszczalne wartości poziomu hałasu w środowisku dla poszczególnych rodzajów terenów regulują przepisy ww. rozporządzenia Ministra Środowiska. Ich wartości zaprezentowano poniżej (Tabela 1.).

Tabela 1. Dopuszczalne wartości poziomu hałasu w środowisku

Rodzaj terenu	Dopuszczalny poziom hałasu w dB						Dopuszczalny długookresowy średni poziom dźwięku A w dB					
	Drogi lub linie kolejowe		Pozostałe obiekty i działalność będąca źródłem hałasu		Linie energetyczne		Drogi lub linie kolejowe		Pozostałe obiekty i działalność będąca źródłem hałasu		Linie energetyczne	
	$L_{AeqD}$	$L_{AeqN}$	$L_{AeqD}$	$L_{AeqN}$	$L_{AeqD}$	$L_{AeqN}$	$L_{DWN}$	$L_N$	$L_{DWN}$	$L_N$	$L_{DWN}$	$L_N$
Tereny zabudowy mieszkaniowej jednorodzinnej	61	56	50	40	50	45	64	59	50	40	50	45
Tereny zabudowy związanej ze stałym lub czasowym pobytem dzieci i młodzieży	61	56	50	40	45	40	64	59	50	40	45	40
Tereny domów opieki społecznej	61	56	50	40	45	40	64	59	50	40	45	40
Tereny zabudowy mieszkaniowej wielorodzinnej i zamieszkania zbiorowego	65	56	55	45	50	45	68	59	55	45	50	45
Tereny mieszkaniowo-usługowe												
Tereny zabudowy zagrodowej												

Źródło: Rozporządzenie Ministra Środowiska z dnia 14 czerwca 2007 r. w sprawie dopuszczalnych poziomów hałasu w środowisku

Spełnienie powyższych wymogów, określonych rozporządzeniem Ministra Środowiska nie gwarantuje stworzenia mieszkańcom warunków, w których nie występuje uciążliwe oddziaływanie hałasu. Przyjęte standardy podyktowane są realnymi możliwościami ograniczania hałasów.

Ze względu na powszechność występowania, zasięg oddziaływania oraz liczbę narażonej ludności, podstawowym źródłem uciążliwości akustycznych dla środowiska są hałasy komunikacyjne. Klimat akustyczny na obszarze objętym projektem planu kształtowany jest przede wszystkim przez ruch komunikacyjny, odbywający się sąsiadującymi drogami gminnymi. W ostatnich latach dla przedmiotowych dróg nie prowadzono badań natężenia ruchu, ani badań klimatu akustycznego w ich otoczeniu. Należy jednak stwierdzić, że natężenie hałasu generowanego przez pojazdy poruszające się tymi drogami charakteryzuje się zmiennością w ciągu doby - większe w porze dziennej oraz znacząco mniejsze w porze nocnej. Na przedmiotowych drogach odbywa się głównie ruch lokalny, w którym udział pojazdów ciężarowych jest niewielki, w związku z powyższym ocenia się, że na



terenach sąsiadujących z przedmiotowymi drogami nie występują przekroczenia dopuszczalnych poziomów hałasu.

Okresowo uciążliwości akustyczne generowane są przez pracę maszyn rolniczych na okolicznych polach uprawnych.

### **3. Informacja o zawartości i głównych celach projektu miejscowego planu zagospodarowania przestrzennego**

#### **3.1. Cel opracowania projektu planu**

Zgodnie z ustawą o planowaniu i zagospodarowaniu przestrzennym, zadaniem miejscowego planu jest ustalenie przeznaczenia terenów, sposób ich zagospodarowania i zabudowy, z uwzględnieniem ładu przestrzennego oraz dostosowaniem struktury zabudowy i intensywności zagospodarowania do uwarunkowań przyrodniczych i przestrzennych tego terenu oraz otoczenia.

Zasadniczym celem opracowania projektu planu jest modyfikacja szczegółowych parametrów obowiązującego na tym terenie miejscowego planu zagospodarowania przestrzennego dla obszaru położonego w rejonie ul. Szkolnej na terenie miasta Śrem i wsi Kawcze, przyjętego uchwałą Nr 462/LI/10 Rady Miejskiej w Śremie z dnia 30 września 2010 r. (Dz. U. Woj. Wielk. Nr 231, poz. 4285 z dnia 16 listopada 2010 r.), w zakresie zmiany przebiegu dróg.

#### **3.2. Ustalenia projektu planu**

Przedmiotem ustaleń projektu planu dotyczących przeznaczenia terenu są:

- tereny zabudowy mieszkaniowej jednorodzinnej wolnostojącej (MNW);
- teren usług (U);
- tereny zieleni urządzonej z wodami powierzchniowymi śródlądowymi (ZP-WS);
- teren infrastruktury technicznej (I);
- tereny dróg dojazdowych (KDD).

Do projektu planu wprowadzono następujące ustalenia istotne z punktu widzenia ochrony środowiska – ustala się:

- gromadzenie odpadów w miejscach do tego przeznaczonych i zagospodarowanie ich zgodnie z przepisami odrębnymi, tj. ustawą z dnia 14 grudnia 2012 r. o odpadach;
- zagospodarowanie, w tym odprowadzanie wód opadowych i roztopowych zgodnie z przepisami odrębnymi, tj. rozporządzeniem Ministra Infrastruktury z dnia 12 kwietnia 2002 r. w sprawie warunków technicznych, jakim powinny odpowiadać budynki i ich usytuowanie;
- dopuszczenie realizacji rozwiązań pozwalających na retencjonowanie wód opadowych na terenie nieruchomości i rozwiązań opóźniających spływ wód opadowych, w szczególności doły chłonne, beczki na deszczówkę, wodne place zabaw, place deszczowe, rozumiane jako place z obniżonym poziomem terenu w stosunku do otaczającego gruntu czy wykorzystywanie naturalnego ukształtowania terenu;
- odprowadzanie ścieków bytowych, komunalnych i przemysłowych zgodnie z przepisami odrębnymi, tj. ustawą z dnia 13 września 1996 r. o utrzymaniu czystości i porządku w gminach oraz rozporządzeniem Ministra Infrastruktury z dnia 12 kwietnia 2002 r. w sprawie warunków technicznych, jakim powinny odpowiadać budynki i ich usytuowanie;
- zaopatrzenie w ciepło zgodnie z przepisami odrębnymi, tj. uchwałą Nr XXXIX/941/17 Sejmiku Województwa Wielkopolskiego z dnia 18 grudnia 2017 r. w sprawie wprowadzenia, na obszarze województwa wielkopolskiego, ograniczeń lub zakazów w zakresie eksploatacji instalacji, w których następuje spalanie paliw;
- zapewnienie dopuszczalnych poziomów hałasu w środowisku jak dla zagospodarowanych

terenów:

- a) zabudowy mieszkaniowej jednorodzinnej na terenach od 1MNW do 6MNW,
  - b) zabudowy związanej ze stałym lub czasowym pobytem dzieci i młodzieży na terenie 1U,
  - c) domów opieki społecznej na terenie 1U,
  - d) rekreacyjno-wypoczynkowych na terenach od 1ZP-WS do 4ZP-WS;
- zakaz lokalizacji stanowisk postojowych, dojazdów i dojazdów na tej części powierzchni działki budowlanej, która jest wykazywana jako wymagana planem minimalna powierzchnia biologicznie czynna;
  - uwzględnienie ograniczeń wynikających z lokalizacji sieci i urządzeń infrastruktury technicznej;
  - zaopatrzenie w: wodę, gaz, energię elektryczną i ciepłą – z sieci i urządzeń infrastruktury technicznej;
  - zakaz lokalizacji:
    - a) stanowisk postojowych, dojazdów i dojazdów na tej części powierzchni działki budowlanej, która stanowi udział powierzchni biologicznie czynnej,
    - b) przedsięwzięć mogących znacząco oddziaływać na środowisko,
    - c) przedsięwzięć mogących potencjalnie znacząco oddziaływać na środowisko z wyjątkiem:
      - inwestycji celu publicznego,
      - zabudowy mieszkaniowej wraz z towarzyszącą jej infrastrukturą o powierzchni zabudowy nie mniejszej niż 4 ha,
    - d) stacji paliw, punktów dystrybucji paliw,
    - e) usług demontażu pojazdów i maszyn,
    - f) usług składowania odpadów, usług złomowania lub przetadunku złomu,
    - g) punktów selektywnej zbiórki odpadów, stacji przetadunkowych odpadów i otwartych składowisk odpadów,
    - h) składow otwartych,
    - i) magazynów innych niż wbudowane w budynki usługowe,
    - j) produkcji, przetwórstwa i działalności wydobywczej.

### 3.3. Powiązania z innymi dokumentami

#### Studium uwarunkowań i kierunków zagospodarowania przestrzennego

Zgodnie z ustawą o planowaniu i zagospodarowaniu przestrzennym ustalenia planu w zakresie tekstowym i graficznym muszą być powiązane z ustaleniami Studium uwarunkowań i kierunków zagospodarowania przestrzennego gminy, który to dokument określa politykę przestrzenną gminy, w tym zasady zagospodarowania przestrzennego jej poszczególnych części. Miejscowy plan zostaje uchwalony po wcześniejszym stwierdzeniu jego zgodności ze Studium przez Radę Miejską.

W obowiązującym dokumencie Studium uwarunkowań i kierunków zagospodarowania przestrzennego gminy Śrem, obszar objęty opracowaniem projektu planu zawiera w swych granicach:

- 1) teren A\_M4 – teren zabudowy mieszkaniowej jednorodzinnej, w ramach którego dopuszcza się lokalizację zabudowy mieszkaniowej jednorodzinnej wolnostojącej, bliźniaczej, szeregowej;
- 2) teren A\_U - teren zabudowy usługowej, w ramach którego dopuszcza się lokalizację zabudowy usługowej - usługi lokalne i ponadlokalne, przy czym handel o powierzchni sprzedaży nie większej niż 2000 m<sup>2</sup>, drobna produkcja;
- 3) teren A\_ZP - teren zieleni urządzonej, w ramach którego dopuszcza się lokalizację obiektów związanych z wypoczynkiem, sportem i rekreacją z zakazem lokalizacji budynków.

Ponadto, w ramach poszczególnych terenów przeznaczonych pod zainwestowanie, dopuszcza się lokalizację funkcji uzupełniających: terenów komunikacji, infrastruktury, zieleni oraz sportu i rekreacji.

Biorąc pod uwagę przeznaczenie terenów określone w projekcie planu, jego uchwalenie będzie stanowić realizację polityki przestrzennej gminy wyrażonej w Studium.

### Audyt krajobrazowy województwa wielkopolskiego

Zgodnie z wynikami Audytu krajobrazowego województwa wielkopolskiego, zatwierdzonego uchwałą nr LI/1000/23 Sejmiku Województwa Wielkopolskiego z dnia 27 marca 2023 r., teren objęty opracowaniem nie znajduje się w krajobrazie priorytetowym i w krajobrazach w obrębie obszarów prawnie chronionych.

#### **3.4. Potencjalne zmiany stanu środowiska w przypadku braku realizacji ustaleń projektu planu**

W przypadku braku realizacji ustaleń analizowanego projektu planu, przekształcenia środowiska przyrodniczego na przedmiotowym terenie będą następować na skutek realizacji ustaleń obowiązującego miejscowego planu zagospodarowania przestrzennego dla obszaru położonego w rejonie ul. Szkolnej na terenie miasta Śrem i wsi Kawcze, przyjętego uchwałą Nr 462/LI/10 Rady Miejskiej w Śremie z dnia 30 września 2010 r. Zgodnie z aktualnym dokumentem planistycznym obszar objęty opracowaniem przeznaczony jest pod tereny zabudowy mieszkaniowej jednorodzinnej, tereny zabudowy usługowej, tereny zieleni urządzonej oraz tereny dróg publicznych. W wyniku realizacji ustaleń obowiązującego planu miejscowego wystąpić mogą przede wszystkim przekształcenia powierzchni ziemi i krajobrazu, w związku z posadowieniem budynków i obiektów im towarzyszących. Zmianie mogą ulec również warunki odpływu wód opadowych spowodowane utwardzeniem terenu. W związku z funkcjonowaniem nowej zabudowy występować będzie emisja zanieczyszczeń do powietrza w związku ze spalaniem paliw wykorzystywanych do ogrzewania budynków, emisja spalin z samochodów użytkowników terenu, jak również emisja hałasu komunikacyjnego.

W przypadku dalszego użytkowania rolniczego obszaru opracowania może dochodzić do zmian w środowisku związanych z degradacją powierzchni ziemi oraz spływem zanieczyszczeń pochodzenia rolniczego do wód podziemnych. Brak realizacji zabudowy przyczyni się do zachowania istniejących miejsc bytowania zwierząt. Dalsze rolnicze użytkowanie terenu nie spowoduje oddziaływania na krajobraz, powietrze, ani klimat.

#### **4. Istniejące problemy ochrony środowiska istotne z punktu widzenia projektu planu**

Ochrona środowiska związana jest z różnymi rodzajami ludzkiej aktywności i skupia się na takich zagadnieniach jak zanieczyszczenie powietrza, wód i gleb, gospodarce odpadami oraz takich zjawiskach jak utrata różnorodności biologicznej, wprowadzanie gatunków inwazyjnych czy genetycznie modyfikowanych.

Do głównych problemów z zakresu ochrony środowiska istotnych z punktu widzenia projektowanego dokumentu należą:

- degradacja powierzchni ziemi spowodowana rolniczym użytkowaniem,
- wzrost emisji zanieczyszczeń powietrza (emisje z indywidualnych systemów grzewczych, z ciągów komunikacyjnych), a w konsekwencji przekroczenie wymaganych prawem norm jakości powietrza atmosferycznego, wymagające prowadzenia działań na rzecz utrzymania jakości lub poprawy warunków arosanitarnych,
- osiągnięcie celów środowiskowych określonych dla JCW, w granicach których znajduje się przedmiotowy obszar,
- utrzymanie dobrej jakości wód podziemnych, z uwagi na położenie obszaru w zasięgu występowania GZWP nr 150 Pradolina Warszawa – Berlin.

Na przedmiotowym terenie nie występują problemy ochrony środowiska dotyczące obszarów podlegających ochronie na podstawie ustawy z dnia 16 kwietnia 2004 r. o ochronie przyrody.

#### **5. Cele ochrony środowiska ustanowione na szczeblu międzynarodowym, wspólnotowym i krajowym oraz sposoby ich uwzględniania w projekcie planu**

Do dokumentów rangi międzynarodowej ujmujących cele ochrony środowiska istotne z punktu widzenia projektu planu miejscowego należą ratyfikowane przez Polskę konwencje międzynarodowe:

- Konwencja Genewska (1979) w sprawie transgranicznego zanieczyszczenia powietrza na dalekie odległości mająca na celu ochronę człowieka i jego środowiska przed zanieczyszczeniem powietrza oraz dążenie do ograniczenia i stopniowego zmniejszania i zapobiegania zanieczyszczeniom powietrza, łącznie z transgranicznym zanieczyszczeniem powietrza na dalekie odległości,
- Ramowa Konwencja Narodów Zjednoczonych w sprawie zmian klimatu (Rio de Janeiro, 1992), której głównym celem jest zapobieganie dalszym zmianom klimatu globalnego, ze szczególnym uwzględnieniem długoterminowego jego ocieplania na skutek wzrostu stężenia gazów cieplarnianych w atmosferze oraz Protokół z Kioto (1998) stanowiący uzupełnienie Konwencji klimatycznej,
- Konwencja o dostępie do informacji, udziale społeczeństwa w podejmowaniu decyzji oraz dostępie do sprawiedliwości w sprawach dotyczących środowiska, sporządzona w Aarhus dnia 25 czerwca 1998 r. (Dz. U. z 2003 r. Nr 78 poz. 706), której podstawowym celem jest ochrona prawa każdej osoby do życia w środowisku odpowiednim dla jej zdrowia. Dla osiągnięcia celu w Konwencji określono działania w trzech obszarach dotyczących: zapewnienia społeczeństwu przez władze publiczne dostępu do informacji dotyczących środowiska, ułatwienia udziału społeczeństwa w podejmowaniu decyzji mających wpływ na środowisko, rozszerzenia warunków dostępu do wymiaru sprawiedliwości w sprawach dotyczących środowiska,
- Europejska Konwencja Krajobrazowa sporządzona we Florencji w 2000 roku ma na celu ochronę różnorodności krajobrazów europejskich, zarówno naturalnych, jak i kulturowych, a także racjonalne zagospodarowanie i planowanie krajobrazu.

Akcesja Polski do Unii Europejskiej nałożyła na Polskę nowe obowiązki, wynikające z konieczności dostosowania prawa polskiego do regulacji unijnych. Ochrona środowiska wraz z Traktatem z Maastricht (1991) włączona została przez Wspólnoty Europejskie do spisu ich stałych zadań, dla których określono cele działań zapobiegawczych i regulujących. Obecnie prawo Unii Europejskiej regulujące ochronę środowiska liczy sobie kilkaset aktów prawnych, obejmujących dyrektywy, rozporządzenia, decyzje i zalecenia. Do priorytetów Unii Europejskiej w dziedzinie ochrony środowiska zaliczyć należy m.in. przeciwdziałanie zmianom klimatu, ochronę różnorodności biologicznej, ograniczenie wpływu zanieczyszczenia na zdrowie, a także lepsze wykorzystanie zasobów naturalnych.

Do dokumentów ustanowionych na szczeblu wspólnotowym, formułujących cele ochrony środowiska, istotne z punktu widzenia omawianego projektu planu, zaliczyć można:

- Dyrektywę 2001/42/WE Parlamentu Europejskiego i Rady z dnia 27 czerwca 2001 r. w sprawie oceny wpływu niektórych planów i programów na środowisko, której celem jest zapewnienie wysokiego poziomu ochrony środowiska i przyczynienie się do uwzględniania aspektów środowiskowych w przygotowaniu i przyjmowaniu planów i programów w celu wspierania stałego rozwoju, poprzez zapewnienie, że zgodnie z niniejszą dyrektywą dokonywana jest ocena wpływu na środowisko niektórych planów i programów, które potencjalnie mogą powodować znaczący wpływ na środowisko,
- Dyrektywa 2000/60/WE Parlamentu Europejskiego i Rady z dnia 23 października 2000 r. ustanawiająca ramy wspólnotowego działania w dziedzinie polityki wodnej, której celem jest ustalenie ram dla ochrony śródlądowych wód powierzchniowych, wód przejściowych, wód przybrzeżnych oraz wód podziemnych,
- Dyrektywa 2006/118/WE Parlamentu Europejskiego i Rady z dnia 12 grudnia 2006 r. w sprawie ochrony wód podziemnych przed zanieczyszczeniem i pogorszeniem ich stanu,

która ustanawia szczególne środki, określone w art. 17 ust. 1 i 2 dyrektywy 2000/60/WE, w celu zapobiegania i ochrony przed zanieczyszczeniem wód podziemnych,

- Dyrektywa Parlamentu Europejskiego i Rady 2008/50/WE z dnia 21 maja 2008 r. w sprawie jakości powietrza i czystszej powietrza dla Europy, która ma na celu m.in. utrzymanie jakości powietrza, tam gdzie jest ona dobra, oraz jej poprawę w pozostałych przypadkach.

Projekt planu respektuje zasady ochrony środowiska ustanowione na szczeblu międzynarodowym i wspólnotowym, poprzez wprowadzenie odpowiednich zapisów określających zasady ochrony środowiska i przyrody.

W odniesieniu do ustanowionego w Konwencji Genewskiej i Dyrektywie UE z dnia 21 maja 2008 r. celu ochrony człowieka i jego środowiska przed zanieczyszczeniem powietrza, w projekcie planu ustala się zaopatrzenie w ciepło zgodnie z przepisami odrębnymi, tj. ustaleniami uchwały Nr XXXIX/941/17 Sejmiku Województwa Wielkopolskiego z dnia 18 grudnia 2017 r. w sprawie wprowadzenia, na obszarze województwa wielkopolskiego, ograniczeń lub zakazów w zakresie eksploatacji instalacji, w których następuje spalanie paliw.

W myśl Europejskiej Konwencji Krajobrazowej sporządzonej we Florencji dnia 20 października 2000 r. (Dz. U. z 2006 r. Nr 14, poz. 98), której celem jest promowanie ochrony, gospodarki i planowania krajobrazu oraz organizowanie współpracy europejskiej w tym zakresie, opartej na wymianie doświadczeń, specjalistów i tworzeniu dobrej praktyki krajobrazowej, krajobraz jest ważnym elementem życia ludzi zamieszkujących w miastach i na wsiach, na obszarach zdegradowanych, pospolitych, jak również odznaczających się wyjątkowym pięknem. Ustalenia Konwencji wskazują na konieczność prowadzenia działań na rzecz zachowania i utrzymania ważnych lub charakterystycznych cech krajobrazu tak, aby ukierunkować i harmonizować zmiany, które wynikają z procesów społecznych, gospodarczych i środowiskowych. W celu realizacji zapisów Konwencji podejmuje się działania zmierzające m.in. do: prawnego uznania krajobrazów jako istotnego komponentu otoczenia ludzi, ustanowienia procedur udziału społeczeństwa w procesach planowania i zarządzania krajobrazem, a także uwzględniania kwestii krajobrazowych we wszelkich działaniach związanych z zarządzaniem przestrzenią.

Respektując zapisy Konwencji Krajobrazowej w projekcie planu zawarto ustalenia dotyczące zasad ochrony i kształtowania ładu przestrzennego. W projektowanym dokumencie za pomocą nieprzekraczalnych linii zabudowy wskazuje się obszary, w granicach których możliwe jest sytuowanie budynków. Określa się maksymalne wielkości poszczególnych parametrów budynków, w tym wysokość i geometrię dachu budynków. Ponadto zakazuje się lokalizacji obiektów budowlanych i ogrodzeń wzniesionych z użyciem prefabrykowanych betonowych przęseł ogrodzeniowych, garaży blaszanych i reklam, z wyjątkiem szyldów, zgodnie z ustaleniami planu, a także zakaz lokalizacji wolnostojących urządzeń fotowoltaicznych, w celu ograniczenia możliwości realizacji obiektów i instalowania urządzeń wpływających ujemnie na krajobraz.

Cele ustanowione na szczeblu międzynarodowym i wspólnotowym zostały przeniesione do krajowych i lokalnych dokumentów i na ich podstawie są realizowane. Zgodnie z art. 14 ustawy z dnia 27 kwietnia 2001 r. Prawo ochrony środowiska, polityka ochrony środowiska jest prowadzona na podstawie strategii rozwoju, programów i dokumentów programowych, o których mowa w ustawie z dnia 6 grudnia 2006 r. o zasadach prowadzenia polityki rozwoju. Polityka ochrony środowiska jest prowadzona również za pomocą wojewódzkich, powiatowych i gminnych programów ochrony środowiska.

Istotne z punktu widzenia opracowywanego dokumentu są takie opracowania jak: Polityka ekologiczna państwa 2030 – strategia rozwoju w obszarze środowiska i gospodarki wodnej, Plan gospodarowania wodami na obszarze dorzecza Odry oraz Program ochrony powietrza dla strefy wielkopolskiej.

Polityka ekologiczna państwa 2030 – strategia rozwoju w obszarze środowiska i gospodarki wodnej (PEP2030)

W systemie dokumentów strategicznych PEP2030 stanowi doprecyzowanie i operacjonalizację zapisów SOR. W związku z powyższym, cel główny PEP2030, tj. Rozwój potencjału środowiska na rzecz obywateli i przedsiębiorców, został przeniesiony wprost ze Strategii na rzecz Odpowiedzialnego Rozwoju do roku 2020 (z perspektywą do 2030 r.). Cele szczegółowe PEP2030 zostały określone w odpowiedzi na zidentyfikowane w diagnozie najważniejsze trendy w obszarze środowiska, w sposób umożliwiający zharmonizowanie kwestii związanych z ochroną środowiska z potrzebami gospodarczymi i społecznymi. Kierunki interwencji obejmują wszystkie obszary tematyczne polityki ochrony środowiska. Stanowią wiązki działań i projektów strategicznych przyczyniających się do realizacji celów szczegółowych PEP2030:

1. Środowisko i zdrowie. Poprawa jakości środowiska i bezpieczeństwa ekologicznego:
  - Zrównoważone gospodarowanie wodami, w tym zapewnienie dostępu do czystej wody dla społeczeństwa i gospodarki oraz osiągnięcie dobrego stanu wód;
  - Likwidacja źródeł emisji zanieczyszczeń do powietrza lub istotne zmniejszenie ich oddziaływania;
  - Ochrona powierzchni ziemi, w tym gleb;
  - Przeciwdziałanie zagrożeniom środowiska oraz zapewnienie bezpieczeństwa biologicznego, jądrowego i ochrony radiologicznej.
2. Środowisko i gospodarka. Zrównoważone gospodarowanie zasobami środowiska:
  - Zarządzanie zasobami dziedzictwa przyrodniczego i kulturowego, w tym ochrona i poprawa stanu różnorodności biologicznej i krajobrazu;
  - Wspieranie wielofunkcyjnej i trwale zrównoważonej gospodarki leśnej;
  - Gospodarka odpadami w kierunku gospodarki o obiegu zamkniętym;
  - Zarządzanie zasobami geologicznymi poprzez opracowanie i wdrożenie polityki surowcowej państwa;
  - Wspieranie wdrażania ekoinnowacji oraz upowszechnianie najlepszych dostępnych technik BAT.
3. Środowisko i klimat. Łagodzenie zmian klimatu i adaptacja do nich oraz zarządzanie ryzykiem klęsk żywiołowych:
  - Przeciwdziałanie zmianom klimatu;
  - Adaptacja do zmian klimatu i zarządzanie ryzykiem klęsk żywiołowych.

W odniesieniu do wyżej wymienionych celów PEP2030 w projekcie planu ustalono:

- w celu zapewnienia zrównoważonego gospodarowania wodami - dopuszczenie realizacji rozwiązań pozwalających na retencjonowanie wód opadowych na terenie nieruchomości i rozwiązań opóźniających spływ wód opadowych, w szczególności doły chłonne, beczki na deszczówkę, wodne place zabaw, place deszczowe, rozumiane jako place z obniżonym poziomem terenu w stosunku do otaczającego gruntu czy wykorzystywanie naturalnego ukształtowania terenu;
- w celu zmniejszenia oddziaływania źródeł emisji zanieczyszczeń do powietrza - zaopatrzenie w ciepło zgodnie z przepisami odrębnymi;
- w celu ochrony powierzchni ziemi - maksymalny udział powierzchni zabudowy oraz minimalny udział powierzchni biologicznie czynnej na działkach budowlanych.

#### Plan gospodarowania wodami na obszarze dorzecza Odry

Istotnym dokumentem na poziomie krajowym, dotyczącym ochrony wód jest Plan gospodarowania wodami na obszarze dorzecza Odry, przyjęty rozporządzeniem Ministra Infrastruktury z dnia 16 listopada 2022 r., w którym zapisano cele środowiskowe dla poszczególnych jednolitych części wód powierzchniowych (JCWP) i podziemnych (JCWPd). W trakcie wyznaczania celów środowiskowych dla wód powierzchniowych na IV cykl planistyczny (2022–2027) bazowano na procedurze przyjętej w cyklu poprzednim 2016–2021 (aPGW). Analogicznie, cele środowiskowe ustalono w odniesieniu do wymagań dla stanu lub potencjału ekologicznego oraz stanu chemicznego.

Podczas oceny stanu wód i wyznaczania celów środowiskowych wykorzystano najnowsze dane i opracowania, w tym nowe metodyki określania stanu elementów biologicznych i hydromorfologicznych, aktualizację wyznaczania SZCW i SCW, oraz zweryfikowaną typologię wód. Obszar opracowania projektu planu zlokalizowany jest w granicach silnie zmienionej jednolitej części wód powierzchniowych (JCWP) rzecznych Warta od Lutyni do Młyniska (RW600012185551), na obszarze dorzecza Odry, w regionie wodnym Warty. Zgodnie z Planem gospodarowania wodami na obszarze dorzecza Odry, przyjętym rozporządzeniem Ministra Infrastruktury z dnia 16 listopada 2022 r., celem środowiskowym dla JCWP Warta od Lutyni do Młyniska w zakresie potencjału ekologicznego jest dobry potencjał ekologiczny; zapewnienie drożności cieku dla migracji ichtiofauny na odcinku cieku istotnego Warta w obrębie JCWP (dla jesiotra); zapewnienie drożności cieku według wymagań gatunków chronionych; zapewnienie drożności cieku dla migracji gatunków o znaczeniu gospodarczym na odcinku cieku głównego Warta w obrębie JCWP (dla troci wędrowej oraz węgorza europejskiego). Celem środowiskowym w zakresie stanu chemicznego jest dobry stan chemiczny. Osiągnięcie celów środowiskowych dla JCWP Warta od Lutyni do Młyniska jest zagrożone. Zastosowano odstępstwo polegające na odroczeniu terminu osiągnięcia celów środowiskowych, które jest związane z tym, że nie są osiągnięte (lub są zagrożone) cele środowiskowe JCWP w zakresie wskaźników: azot ogólny, azot azotanowy, BZT5; IFPL. Jest to spowodowane warunkami naturalnymi, a w odniesieniu do substancji priorytetowych wprowadzonych dyrektywą 2013/39/UE – brakiem możliwości technicznych (w tym: niewystarczającymi danymi na temat źródeł zanieczyszczenia) i nieproporcjonalnością kosztów. Warunkiem odstępstwa jest pełne i terminowe wdrożenie programu działań (którego zakres i skuteczność określono w zestawach działań). Ustalono termin osiągnięcia celu środowiskowego do 2027 r.

Podstawowym celem środowiskowym dla JCWPd jest utrzymanie lub osiągnięcie dobrego stanu, definiowanego w art. 2 Ramowej Dyrektywy Wodnej jako stan osiągnięty przez część wód podziemnych, jeżeli zarówno jej stan ilościowy, jak i chemiczny jest określony jako co najmniej „dobry”. Ogólny stan JCWPd określany jest zatem na podstawie oceny stanu ilościowego oraz oceny stanu chemicznego JCWPd, przy czym o ogólnej ocenie stanu decyduje gorszy wynik.

Obszar opracowania projektu planu zlokalizowany jest w granicach JCWPd nr 60 (GW600060). Zgodnie z Planem gospodarowania wodami na obszarze dorzecza Odry, celem środowiskowym dla JCWPd nr 60 w zakresie stanu chemicznego jest dobry stan chemiczny, natomiast celem środowiskowym w zakresie stanu ilościowego jest dobry stan ilościowy. Osiągnięcie celów środowiskowych dla JCWPd nr 60 jest zagrożone.

W projekcie planu zawarto ustalenia dotyczące zaopatrzenia w wodę z sieci i urządzeń infrastruktury technicznej oraz odprowadzania ścieków bytowych, komunalnych i przemysłowych zgodnie z przepisami odrębnymi. Ponadto dopuszczono możliwość realizacji rozwiązań pozwalających na retencjonowanie wód opadowych na terenie nieruchomości i rozwiązań opóźniających spływ wód opadowych, w szczególności doły chłonne, beczki na deszczówkę, wodne place zabaw, place deszczowe, rozumiane jako place z obniżonym poziomem terenu w stosunku do otaczającego gruntu czy wykorzystywanie naturalnego ukształtowania terenu, co przyczyni się do wydłużenia obiegu wody w przyrodzie. Mając na uwadze powyższe zakłada się, że wprowadzone w projekcie planu ustalenia nie spowodują nieosiągnięcia celów środowiskowych zawartych w „Planie gospodarowania wodami na obszarze dorzecza Odry”.

#### Program ochrony powietrza dla strefy wielkopolskiej

Projekt planu uwzględnia działania naprawcze zawarte w Programie ochrony powietrza dla strefy wielkopolskiej, przyjętym Uchwałą Nr XXI/391/20 Sejmiku Województwa Wielkopolskiego z dnia 13 lipca 2020 r. (Dz. Urz. Woj. Wielkopolskiego z 2020 r., poz. 5954). Do działań naprawczych zawartych w „Programie” należą:

- Ograniczenie emisji z ogrzewania indywidualnego w komunalnym zasobie mieszkaniowym i budynkach użyteczności publicznej w gminach strefy wielkopolskiej.
- Zachęty finansowe na modernizację budynków mieszkalnych oraz na wymianę kotłów, pieców i palenisk w gminach strefy wielkopolskiej.

- Inwentaryzacja źródeł ogrzewania indywidualnego na terenie gmin.
- Kontrola realizacji uchwały ograniczającej stosowanie paliw stałych.
- Termomodernizacja budynków mieszkalnych i użyteczności publicznej.
- Obniżenie emisji komunikacyjnej poprzez regularne utrzymywanie czystości ulic oraz zakaz używania spalinowych i elektrycznych dmuchaw do liści w gminach miejskich i miastach w gminach miejsko-wiejskich.
- Ochrona i zwiększanie udziału zieleni w przestrzeni gmin miejskich strefy wielkopolskiej.
- Edukacja ekologiczna.
- Zapisy w planach zagospodarowania przestrzennego.

Odnosząc się do ww. działań naprawczych, w projekcie planu ustala się zaopatrzenie w ciepło zgodnie z przepisami odrębnymi, tj. ustaleniami uchwały Nr XXXIX/941/17 Sejmiku Województwa Wielkopolskiego z dnia 18 grudnia 2017 r. w sprawie wprowadzenia, na obszarze województwa wielkopolskiego, ograniczeń lub zakazów w zakresie eksploatacji instalacji, w których następuje spalanie paliw.

## **6. Przewidywane oddziaływanie ustaleń projektu planu na środowisko**

### **6.1. Oddziaływanie na powierzchnię ziemi**

Oddziaływanie skutków realizacji ustaleń projektu planu w zakresie terenów inwestycyjnych na powierzchnię ziemi będzie miało charakter długoterminowy i związane będzie z realizacją zabudowy oraz terenów komunikacji. Lokalizacja budynków i utwardzenie gruntu wokół nich spowoduje usunięcie wierzchniej warstwy gleby oraz uszczelnienie fragmentów powierzchni biologicznie czynnej w granicach dotychczas niezainwestowanych terenów. Podobnie budowa dróg będzie wymagała zajęcia powierzchniowego terenu i uszczelnienia go zgodnie z technologią budowy obiektów komunikacyjnych. Co więcej istnieje możliwość wystąpienia zmian w ukształtowaniu terenu, obejmujących między innymi wykonanie wykopów, nasypów i wyrównania powierzchni ziemi. Zmiany w ukształtowaniu terenu oraz strukturze gruntu wystąpią również w przypadku realizacji sieci i urządzeń infrastruktury technicznej. Na skutek ich przeprowadzenia mogą nastąpić zmiany we właściwościach fizycznych i chemicznych podłoża, jak również przekształcenie powierzchni ziemi o charakterze lokalnym i krótkoterminowym, związane z wykonaniem wykopów.

W celu zminimalizowania negatywnego wpływu planowanych inwestycji na środowisko w projekcie planu ustalono maksymalny udział powierzchni zabudowy oraz minimalny udział powierzchni biologicznie czynnej na działkach budowlanych. Ponadto wyznacza się tereny zieleni urządzonej z wodami powierzchniowymi śródlądowymi, w granicach których ustala się udział powierzchni biologicznie czynnej nie mniejszy niż 70%. Dzięki wyżej wymienionym zapisom projektu planu, znaczna powierzchnia przedmiotowego obszaru pozostanie czynna przyrodniczo, gdyż będzie stanowiła tereny nieutwardzone i zagospodarowane zielenią.

Realizacja dopuszczonych w projekcie planu przedsięwzięć będzie wiązała się z wykonaniem robót ziemnych. Wobec powyższego zaleca się zagospodarowanie nadmiaru mas ziemnych pozyskanych podczas prac w obrębie terenu lub usuwanie ich zgodnie z przepisami odrębnymi, tj. ustawą z dnia 27 kwietnia 2001 r. Prawo ochrony środowiska, ustawą z dnia 3 lutego 1995 r. o ochronie gruntów rolnych i leśnych oraz przepisami wykonawczymi do tych ustaw. W przypadku zanieczyszczenia gleby lub ziemi konieczne będzie przeprowadzenie rekultywacji, zgodnie z przepisami odrębnymi, tj. ustawą z dnia 3 lutego 1995 r. o ochronie gruntów rolnych i leśnych oraz ustawą z dnia 13 kwietnia 2007 r. o zapobieganiu szkodom w środowisku i ich naprawie.

Potencjalnym zagrożeniem dla powierzchni ziemi będzie ewentualne, niewłaściwe gromadzenie odpadów stałych w obrębie działek, do czasu ich odbioru i wywiezienia do Punktu Selektywnego Zbierania Odpadów Komunalnych lub na składowisko. Na etapie funkcjonowania inwestycji odpady należy gromadzić w sposób selektywny w miejscach do tego przeznaczonych na terenie działki budowlanej. Dalsze ich zagospodarowanie nastąpi zgodnie z regulaminem utrzymania czystości



i porządku na terenie gminy Śrem oraz zgodnie z przepisami odrębnymi, tj. ustawą z dnia 14 grudnia 2012 r. o odpadach, których ustalenia mają na celu zapewnienie ochrony powierzchni ziemi przed skażeniem.

## **6.2. Oddziaływanie na krajobraz**

Przewiduje się, że w granicach projektowanych terenów inwestycyjnych nastąpi trwałe przekształcenie krajobrazu związane z lokalizacją obiektów budowlanych. Należy jednak zaznaczyć, że w projekcie planu formę i gabaryty nowych budynków określono w nawiązaniu do zabudowy istniejącej w sąsiedztwie przedmiotowego obszaru, z tego względu nie będą one dominować w krajobrazie. Odbiór wizualny poszczególnych fragmentów omawianej przestrzeni będzie miał charakter subiektywny i będzie zależny od zastosowanych form architektonicznych.

Projekt planu formułując parametry i wskaźniki kształtowania zabudowy oraz zagospodarowania terenu, jednocześnie przyczynia się do realizacji zapisów Europejskiej Konwencji Krajobrazowej. W celu zminimalizowania negatywnego wpływu planowanych inwestycji na krajobraz, w projektowanym dokumencie za pomocą nieprzekraczalnych linii zabudowy wskazuje się obszary, w granicach których możliwe jest sytuowanie budynków, określa się maksymalne wielkości poszczególnych parametrów budynków, w tym wysokość i geometrię dachu budynków. Ponadto zakazuje się lokalizacji obiektów budowlanych i ogrodzeń wzniesionych z użyciem prefabrykowanych betonowych przęsła ogrodzeniowych, garaży blaszanych i reklam, z wyjątkiem szyldów, zgodnie z ustaleniami planu, a także zakaz lokalizacji wolnostojących urządzeń fotowoltaicznych, w celu ograniczenia możliwości realizacji obiektów i instalowania urządzeń wpływających ujemnie na krajobraz.

Istotnym elementem kompozycji urbanistycznej wpływającym na charakter i wygląd danej przestrzeni jest zieleni. W projekcie planu ustala się minimalny udział powierzchni biologicznie czynnej w granicach działek budowlanych. Ponadto wyznacza się tereny zieleni urządzonej z wodami powierzchniowymi śródlądowymi, w granicach których ustala się udział powierzchni biologicznie czynnej nie mniejszy niż 70%. Prognozuje się, że wprowadzenie zieleni urządzonej, w tym nasadzeń roślinności towarzyszącej zabudowie i terenom komunikacji, pozwoli na zwiększenie atrakcyjności krajobrazu oraz wpłynie pozytywnie na estetykę przedmiotowego obszaru.

## **6.3. Oddziaływanie na powietrze**

Na etapie realizacji dopuszczonych w projekcie planu inwestycji wpływ na stan czystości powietrza będzie miała emisja zanieczyszczeń gazowych i pyłowych, o charakterze nieorganizowanym, związana z robotami budowlanymi. Zagrożeniem jakości powietrza będą prace przy użyciu specjalistycznego sprzętu budowlanego, transport i przeładunek materiałów budowlanych. Wpływ na skalę emisji będą miały warunki atmosferyczne, takie jak: wilgotność powietrza, częstość, wielkość i rodzaj opadów, temperatura powietrza, siła i częstość występowania wiatrów. Wyżej wymienione oddziaływania będą miały charakter krótkoterminowy i wystąpią jedynie w fazie realizacji inwestycji.

Funkcjonowanie planowanej zabudowy wiązać się będzie z emisją zanieczyszczeń gazowych i pyłowych z instalacji grzewczych budynków. Będą z nich emitowane zanieczyszczenia powstające na skutek spalania paliw, tj. SO<sub>2</sub>, NO<sub>2</sub>, CO, CO<sub>2</sub> oraz pyły. Na przedmiotowym obszarze nie funkcjonuje, ani nie jest planowana realizacja sieci ciepłowniczej, zatem nie istnieje możliwość docelowego zaopatrzenia planowanych obiektów w ciepło z systemu ciepłowniczego. W projekcie planu ustala się zaopatrzenie w energię cieplną z sieci i urządzeń infrastruktury technicznej, zgodnie z przepisami odrębnymi, tj. przepisami uchwały Nr XXXIX/941/17 Sejmiku Województwa Wielkopolskiego z dnia 18 grudnia 2017 r. w sprawie wprowadzenia, na obszarze województwa wielkopolskiego, ograniczeń lub zakazów w zakresie eksploatacji instalacji, w których następuje spalanie paliw. Zgodnie z przepisami ww. uchwały w instalacjach, w których następuje spalanie paliw stałych, takich jak kocioł, kominek lub piec, zakazuje się stosowania następujących paliw:

- 1) węgla brunatnego oraz paliw stałych produkowanych z jego wykorzystaniem;

- 2) mułów i flotokonzentratów węglowych oraz mieszanek produkowanych z ich wykorzystaniem;
- 3) paliw, w których udział masowy węgla kamiennego o uziarnieniu poniżej 3 mm wynosi więcej niż 15%;
- 4) węgla kamiennego oraz paliw stałych produkowanych z wykorzystaniem tego węgla, nie spełniających któregokolwiek z poniższych parametrów jakościowych:
  - a) wartość opałowa co najmniej 23 MJ/kg,
  - b) zawartość popiołu nie więcej niż 10%,
  - c) zawartość siarki nie więcej niż 0,8%;
- 5) biomasy stałej, której wilgotność w stanie roboczym przekracza 20%.

Według przepisów § 4 ww. uchwały, w przypadku instalacji, w których następuje spalanie paliw stałych, takich jak kocioł, kominek lub piec, jeżeli dostarczają ciepło do systemu centralnego ogrzewania, dopuszcza się wyłącznie eksploatację instalacji spełniających łącznie następujące warunki:

- 1) zapewniających minimalne poziomy sezonowej efektywności energetycznej i normy emisji zanieczyszczeń dla sezonowego ogrzewania pomieszczeń, określonych w ust. 1 załącznika II do rozporządzenia Komisji (UE) 2015/1189 z dnia 28 kwietnia 2015 r. w sprawie wykonania dyrektywy Parlamentu Europejskiego i Rady 2009/125/WE w odniesieniu do wymogów dotyczących ekoprojektu dla kotłów na paliwo stałe (Dz. Urz. UE L 193, str. 100; z 2016 r. L 346, str. 51);
- 2) umożliwiających wyłącznie automatyczne podawanie paliwa, za wyjątkiem instalacji zgazowujących paliwo;
- 3) nieposiadających rusztu awaryjnego oraz elementów umożliwiających jego zamontowanie.

Według przepisów § 5 ww. Uchwały, w przypadku instalacji, w których następuje spalanie paliw stałych, takich jak kocioł, kominek lub piec, jeżeli wydzielają ciepło poprzez bezpośrednie przenoszenie ciepła lub bezpośrednie przenoszenie ciepła w połączeniu z przenoszeniem ciepła do cieczy lub bezpośrednie przenoszenie ciepła w połączeniu z systemem dystrybucji gorącego powietrza, dopuszcza się wyłącznie eksploatację instalacji, które spełniają minimalne poziomy sezonowej efektywności energetycznej i normy emisji zanieczyszczeń dla sezonowego ogrzewania pomieszczeń, określone w ust. 1 i 2 załącznika II do rozporządzenia Komisji (UE) 2015/1185 z dnia 24 kwietnia 2015 r. w sprawie wykonania dyrektywy Parlamentu Europejskiego i Rady 2009/125/WE w odniesieniu do wymogów dotyczących ekoprojektu dla miejscowych ogrzewaczy pomieszczeń na paliwo stałe (Dz. Urz. UE L 193, str. 1; z 2016 r. L 346, str. 51).

Dodatkowy negatywny wpływ na stan czystości powietrza będzie wywierać emisja spalin z pojazdów poruszających się drogami znajdującymi się w sąsiedztwie obszaru opracowania oraz projektowanymi na przedmiotowym terenie drogami dojazdowymi. Z uwagi na wyznaczenie w projekcie planu terenów zabudowy mieszkaniowej jednorodzinnej oraz terenu zabudowy usługowej przewiduje się, że na obszarze opracowania odbywać się będzie ruch pojazdów zarówno osobowych, jak i dostawczych. Podstawowymi zanieczyszczeniami charakterystycznymi dla komunikacji samochodowej są: tlenki azotu ( $\text{NO}_x$ ), powstające podczas spalania paliw w silnikach, związki ołowiu powstające podczas spalania benzyn etylizowanych, tlenki siarki ( $\text{SO}_x$ ), z przewagą dwutlenku siarki ( $\text{SO}_2$ ), powstające podczas spalania oleju napędowego oraz węglowodory związane z pracą silników wykorzystujących jako paliwo gaz LPG. Na ilość emitowanych przez pojazdy zanieczyszczeń mają wpływ takie czynniki, jak: rodzaj spalanej paliwa, rozwiązania konstrukcyjne silnika i układu paliwowego, pojemność silnika, moc i związane z nimi zużycie paliwa, konstrukcja układu wydechowego (katalizator), stan techniczny silnika i innych podzespołów, prędkość jazdy, technika jazdy, płynność jazdy. Wpływ na skalę emisji będą miały również aktualne warunki atmosferyczne. W związku z tak dużą ilością zmiennych dokładne oszacowanie ilości wprowadzanych do powietrza substancji nie jest możliwe. Niemniej jednak z uwagi na możliwość realizacji na przedmiotowym obszarze nowej zabudowy oraz dróg, przewiduje się, że ruch pojazdów zwiększy się, co wpłynie na zanieczyszczenie powietrza związkami pochodzącymi ze spalania paliw napędowych oraz pyłem.

Ocenia się, że wyżej opisane oddziaływanie na powietrze w przypadku ruchu komunikacyjnego będzie miało charakter bezpośredni, długoterminowy i zmienny w ciągu doby, natomiast w odniesieniu do emisji z urządzeń grzewczych – charakter sezonowy.

Na etapie planowania inwestycji zaleca się projektowanie linii zabudowy z uwzględnieniem głównych kierunków panujących wiatrów, w taki sposób, aby zapewnić „przewietrzanie” terenów, jak również projektowanie możliwie największych powierzchni terenów zieleni. Istniejące zadrzewienia i zakrzewienia oraz nowe nasadzenia roślinności będą miały duże znaczenie przy oczyszczaniu powietrza z pyłów i kurzu, poprzez gromadzenie ich na powierzchni liści oraz jednoczesnej produkcji tlenu.

#### **6.4. Oddziaływanie na klimat**

Inwestycje dopuszczone do realizacji na obszarze objętym opracowaniem projektu planu mogą spowodować modyfikację warunków klimatu lokalnego w zakresie zmiany temperatury oraz wilgotności powietrza, w wyniku utwardzenia powierzchni terenu. Należy spodziewać się, że emisja ciepła do atmosfery na skutek realizacji projektowanych inwestycji ograniczy się do obszarów podlegających przekształceniu, a zatem nie spowoduje zmian klimatu na większą skalę.

W celu zapewnienia równowagi dla lokalnego mikroklimatu w projekcie planu ustalono maksymalny udział powierzchni zabudowy oraz minimalny udział powierzchni biologicznie czynnej na działce budowlanej. Ponadto wyznacza się tereny zieleni urządzonej z wodami powierzchniowymi śródlądowymi. Przewiduje się, że realizacja powyższych ustaleń zminimalizuje negatywne oddziaływanie mogące wynikać ze wzrostu powierzchni utwardzonych. Zieleń urządzona, w tym roślinność towarzysząca zabudowie oraz terenom komunikacji będzie odpowiadała za pochłanianie gazów cieplarnianych emitowanych przez źródła grzewcze budynków oraz ruch komunikacyjny.

Zgodnie ze „Strategicznym planem adaptacji dla sektorów i obszarów wrażliwych na zmiany klimatu do roku 2020 z perspektywą do roku 2030”, wykonanym przez Ministerstwo Środowiska, sektor budownictwa jest szczególnie wrażliwy na kilka elementów klimatu, zwłaszcza na wiatry i opady. Oddziaływanie tych czynników klimatycznych powinno znaleźć swoje odbicie w zakresie projektowania zarówno posadowienia, jak i konstrukcji niosącej budowli. Oddziaływanie deszczy jest szczególnie ważne w odniesieniu do problemu sprawności sieci kanalizacyjnych oraz występowania osuwisk skarp. Prognozy odnośnie wiatrów wskazują na nasilanie się zjawisk takich jak trąby powietrzne lub huragany, aczkolwiek trudno jest określić strefy szczególnie zagrożone tym zjawiskiem. Zwrócić należy uwagę na dużą dynamikę zmian warunków klimatycznych, które mogą negatywnie wpływać zarówno na wykonawstwo robót, jak i na właściwości wyrobów budowlanych w tym ich trwałość.

#### **6.5. Oddziaływanie na wody**

Na obszarze opracowania występują niewielkie zbiorniki wodne, a w jego sąsiedztwie przepływa rzeka Warta. Zgodnie z ustaleniami projektu planu istniejące oczka wodne zostaną zachowane dzięki wyznaczeniu terenów zieleni urządzonej z wodami powierzchniowymi śródlądowymi. Utrzymanie zbiorników wodnych przyczyni się do regulacji stosunków wodnych, a w konsekwencji do ochrony sąsiadujących terenów przed podtopieniami. Natomiast zbiorniki wodne występujące na terenach przeznaczonych pod zabudowę będą mogły ulec przekształceniu, co przyczyni się do zmiany lokalnych warunków gruntowo-wodnych. W celu zminimalizowania negatywnego wpływu planowanych inwestycji na stosunki gruntowo-wodne należy dążyć do zachowania istniejących wód powierzchniowych i w miarę możliwości zaadaptować je w zagospodarowaniu terenu. Będzie to szczególnie istotne w kontekście planowanego zainwestowania, które spowoduje częściowe pozbawienie terenu jego naturalnych zdolności filtracyjnych oraz ograniczenie spływu wód opadowych i roztopowych do gruntu. Utrudnione wnikanie wód opadowych i roztopowych do gruntu może powodować gwałtowne wezbrania wód po nawalnych opadach, zalewanie terenów i lokalne podtopienia.

Jakość zasobów wodnych na terenach objętych opracowaniem w znacznym stopniu zależy będzie od sposobu prowadzenia gospodarki wodno-ściekowej. Realizacja ustaleń projektu planu w zakresie rozwoju terenów inwestycyjnych spowoduje wzrost zapotrzebowania na wodę i jej większe zużycie. Konsekwencją tego będzie powstawanie nowych źródeł ścieków, które będą musiały być w odpowiedni sposób odprowadzone.

Kwestie zaopatrzenia w wodę i odprowadzania ścieków regulują przepisy ustawy z dnia 13 września 1996 r. o utrzymaniu czystości i porządku w gminach oraz rozporządzenia Ministra Infrastruktury z dnia 12 kwietnia 2002 r. w sprawie warunków technicznych, jakim powinny odpowiadać budynki i ich usytuowanie. Zgodnie z ustaleniami § 26 ust. 3 ww. rozporządzenia w razie braku warunków przyłączenia do sieci kanalizacyjnej działka może być wykorzystana pod zabudowę budynkami przeznaczonymi na pobyt ludzi, pod warunkiem zastosowania zbiornika bezodpływowego lub przydomowej oczyszczalni ścieków, jeżeli ich ilość nie przekracza 5 m<sup>3</sup> na dobę. Jeżeli ilość ścieków jest większa od 5 m<sup>3</sup>, to ich gromadzenie lub oczyszczanie wymaga pozytywnej opinii właściwego terenowo inspektora ochrony środowiska. Natomiast według przepisów art. 5 ust. 1 pkt 2 ustawy z dnia 13 września 1996 r. o utrzymaniu czystości i porządku w gminach właściciele nieruchomości zapewniają utrzymanie czystości i porządku przez przyłączenie nieruchomości do istniejącej sieci kanalizacyjnej lub, w przypadku gdy budowa sieci kanalizacyjnej jest technicznie lub ekonomicznie nieuzasadniona, wyposażenie nieruchomości w zbiornik bezodpływowy nieczystości ciekłych lub w przydomową oczyszczalnię ścieków bytowych, spełniające wymagania określone w przepisach odrębnych.

Przez przedmiotowy obszar, wzdłuż ulicy Szkolnej, przebiega sieć wodociągowa i kanalizacji sanitarnej, zatem przewiduje się, że docelowo planowana zabudowa zostanie do nich przyłączona. Prognozuje się jednak, że do czasu realizacji sieci wodociągowej i kanalizacji sanitarnej stosowane będą indywidualne rozwiązania z zakresu gospodarki wodno-ściekowej.

Przewiduje się, że do czasu budowy sieci wodociągowej pobór wody będzie odbywał się z ujęć własnych na podstawie wyżej przytoczonych przepisów prawnych. Nie można również wykluczyć poboru wód podziemnych w ramach zwykłego korzystania z wód w rozumieniu przepisów ustawy Prawo wodne, np. do podlewania ogrodów, które odbywać się może niezależnie od funkcjonowania sieci wodociągowej. Eksploatacja studni może potencjalnie przyczynić się do uszczuplenia zasobów wód podziemnych oraz do pogorszenia jakości tych wód. Intensywność oddziaływania będzie zależać od ilości zlokalizowanych urządzeń umożliwiających pobór wód podziemnych, a także od ilości ujmowanej wody.

W zakresie gospodarki ściekowej, do czasu budowy sieci kanalizacji sanitarnej, przewiduje się realizację zbiorników bezodpływowych na ścieki lub przydomowych oczyszczalni ścieków. Funkcjonowanie zbiorników bezodpływowych i przydomowych oczyszczalni ścieków niesie ze sobą ryzyko wystąpienia awarii urządzenia. Ewentualna nieszczelność zbiorników bezodpływowych lub nieprawidłowa eksploatacja indywidualnych oczyszczalni ścieków może przyczynić się do zanieczyszczenia zarówno wód podziemnych, jak i gleby, a za jej pośrednictwem również wód powierzchniowych. Z tego względu ich realizację należy przewidzieć wyłącznie w sytuacji braku możliwości technicznych, czy ekonomicznych zbiorowego odprowadzania ścieków. W celu ograniczenia negatywnego oddziaływania związanego z funkcjonowaniem indywidualnych rozwiązań w zakresie odprowadzania ścieków, istotna będzie okresowa kontrola szczelności zbiorników bezodpływowych i prawidłowości działania przydomowych oczyszczalni ścieków oraz regularny wywóz nieczystości ciekłych ze zbiorników. W sytuacji wystąpienia awarii urządzenia należy natychmiast podjąć działania naprawcze polegające na zaprzestaniu produkowania ścieków, opróżnieniu osadnika gnilnego przydomowej oczyszczalni ścieków oraz przystąpienie do natychmiastowej naprawy urządzenia. Odprowadzanie ścieków do zbiornika bezodpływowego lub przydomowej oczyszczalni ścieków nie będzie budziła obaw o spowodowanie zagrożenia dla środowiska gruntowo-wodnego pod warunkiem właściwego wykonania zbiornika i instalacji doprowadzającej do niego ścieki oraz odpowiedniego użytkowania urządzeń oczyszczających ścieki.

Na skutek realizacji planowanej zabudowy nastąpi uszczelnienie gruntu poprzez obiekty budowlane oraz towarzyszące im powierzchnie utwardzone, co będzie skutkowało pozbawieniem go naturalnych

zdolności filtracyjnych. Powierzchnia infiltracji zostanie ograniczona do powierzchni biologicznie czynnej. Zgodnie z przepisami § 28 rozporządzenia Ministra Infrastruktury z dnia 12 kwietnia 2002 r. w sprawie warunków technicznych, jakim powinny odpowiadać budynki i ich usytuowanie działka budowlana, na której sytuowane są budynki, powinna być wyposażona w kanalizację umożliwiającą odprowadzenie wód opadowych do sieci kanalizacji deszczowej lub ogólnospławnej. W przypadku budynków niskich lub budynków, dla których nie ma możliwości przyłączenia do sieci kanalizacji deszczowej lub ogólnospławnej, dopuszcza się odprowadzenie wód opadowych na własny teren nieutwardzony, do dołów chłonnych lub do zbiorników retencyjnych. Zgodnie z § 8 pkt 1 ww. rozporządzenia budynki niskie to budynki do 12 m włącznie nad poziomem terenu lub budynki mieszkalne o wysokości do 4 kondygnacji nadziemnych włącznie. Według zapisów projektu planu ustala się wysokość budynków mieszkalnych nie większą niż 9 m oraz wysokość budynków usługowych z dachem stromym nie większą niż 12 m. Obszar objęty opracowaniem nie jest wyposażony w sieć kanalizacji deszczowej, w związku z powyższym przewiduje się, że wody opadowe i roztopowe będą zagospodarowywane w granicach nieruchomości. Należy zaznaczyć, że ze środowiskowego punktu widzenia najkorzystniejsze jest zagospodarowanie wód opadowych i roztopowych na terenie, z uwagi na spowolnienie tempa spływu od odbiornika oraz naturalne oczyszczanie wód opadowych na miejscu, przed odprowadzeniem do odbiornika, poprzez spływ przez powierzchnie zadarnione. Z uwagi na powyższe w projekcie planu dopuszcza się możliwość realizacji rozwiązań pozwalających na retencjonowanie wód opadowych na terenie nieruchomości i rozwiązań opóźniających spływ wód opadowych, w szczególności doły chłonne, beczki na deszczówkę, wodne place zabaw, place deszczowe, rozumiane jako place z obniżonym poziomem terenu w stosunku do otaczającego gruntu czy wykorzystywanie naturalnego ukształtowania terenu. Zastosowanie rozwiązań opóźniających spływ wód opadowych i roztopowych przyczyni się do ich zatrzymania w granicach przedmiotowego terenu i wydłużenia obiegu wody w przyrodzie.

Obszar objęty projektem planu zlokalizowany jest w granicach udokumentowanego Głównego Zbiornika Wód Podziemnych nr 150 Pradolina Warszawa – Berlin, w związku z czym wszelkie działania inwestycyjne powinny uwzględniać konieczność ochrony wód podziemnych i powierzchniowych, tak aby planowany sposób zagospodarowania przestrzennego nie stanowił dla nich zagrożenia, wszelkie działania związane z realizacją i funkcjonowaniem inwestycji powinny zapewniać eliminację potencjalnych zanieczyszczeń środowiska gruntowo-wodnego, celem zachowania właściwych parametrów fizyko-chemicznych wód podziemnych. W celu zminimalizowania ryzyka wystąpienia potencjalnego zanieczyszczenia środowiska gruntowo-wodnego w fazie realizacji inwestycji, wykonawca powinien odizolować zaplecze budowlane od gruntu i wód gruntowych. Miejsce składowania materiałów budowlanych należy odpowiednio uszczelnić i zabezpieczyć za pomocą geosyntetyków, natomiast materiały wykorzystywane w trakcie budowy należy przechowywać w szczelnych kontenerach i pojemnikach spełniających wymagania przeciwpożarowe i ochrony środowiska. Realizując miejsca parkingowe należy zastosować zabezpieczenia uniemożliwiające przenikanie zanieczyszczeń do gruntu. Z kolei w przypadku lokalizacji przydomowych oczyszczalni ścieków na obszarze GZWP, oczyszczone ścieki powinny być odprowadzane wyłącznie do wód powierzchniowych.

W związku z przytoczonymi ustaleniami projektu planu oraz zaleceniami dotyczącymi minimalizacji negatywnego oddziaływania planowanych inwestycji, zakłada się, że realizacja ustaleń projektu planu nie przyczyni się do nieosiągnięcia celów środowiskowych określonych dla JCW, w obrębie których zlokalizowany jest przedmiotowy obszar.

## **6.6. Oddziaływanie na zasoby naturalne**

Na obszarze objętym projektem planu nie występują złoża kopalin, w związku z tym nie przewiduje się oddziaływania na te zasoby naturalne. Przedmiotowy teren obejmuje koncesja nr 29/2001/Ł z dnia 08.05.2017 r. na poszukiwanie i rozpoznawanie złóż ropy naftowej i gazu ziemnego oraz wydobywanie ropy naftowej i gazu ziemnego ze złóż w obszarze „Śrem – Jarocin”, ważna do dnia 08.05.2047 r. Należy zaznaczyć, że zgodnie z art. 7 ustawy z dnia 9 czerwca 2011 r. Prawo geologiczne

i górnicze, podejmowanie i wykonywanie działalności określonej ustawą jest dozwolone tylko wówczas, jeżeli nie naruszy ona przeznaczenia nieruchomości określonego w miejscowym planie zagospodarowania przestrzennego oraz w odrębnych przepisach.

Oddziaływanie na inne zasoby naturalne zostało określone pozostałych punktach rozdziału 6.

### **6.7. Oddziaływanie na rośliny, zwierzęta, różnorodność biologiczną**

Faza realizacji ustaleń opracowywanego dokumentu w zakresie terenów przeznaczonych pod zabudowę oraz drogi spowoduje zmniejszenie powierzchni biologicznie czynnej. Powstanie nowej zabudowy doprowadzi do zmiany charakteru roślinności występującej na dotychczas niezainwestowanych działkach. Flora omawianego obszaru zostanie w sposób trwały zmieniona i zastąpiona roślinnością towarzyszącą budynkom i terenom komunikacji.

Na przedmiotowym obszarze występują zadrzewienia i zakrzewienia śródpolne. Zapisy ustawy Prawo ochrony środowiska zobowiązują inwestora do oszczędnego korzystania z terenu w trakcie przygotowania i realizacji inwestycji oraz ochrony gleby, zieleni, naturalnego ukształtowania terenu i stosunków wodnych. Zgodnie z art. 75 ust. 2 ww. ustawy, wykorzystywanie i przekształcanie elementów przyrodniczych przy prowadzeniu prac budowlanych dopuszcza się wyłącznie w takim zakresie, w jakim jest to konieczne w związku z realizacją inwestycji. W związku z powyższym w celu minimalizacji negatywnego wpływu realizowanych inwestycji zaleca się, aby w projektach budowlanych poszczególnych przedsięwzięć zinwentaryzować wszystkie drzewa i w miarę możliwości zaadaptować je w zagospodarowaniu terenu.

W celu ograniczenia negatywnego oddziaływania na środowisko w projekcie planu ustala się maksymalny udział powierzchni zabudowy oraz minimalny udział powierzchni biologicznie czynnej w granicach działek budowlanych. Wyznaczenie terenów zieleni urządzonej z wodami powierzchniowymi śródlądowymi wpłynie pozytywnie na utrzymanie walorów przyrodniczych przedmiotowego obszaru, w tym zachowanie istniejących gatunków roślin oraz miejsc bytowania zwierząt, w tym gatunków chronionych. Do obsadzania terenów wolnych od utwardzenia wskazane jest wprowadzanie zieleni charakteryzującej się odpowiednim doбором i zróżnicowaniem gatunkowym oraz gęstością nasadzeń. Istotne jest również jej dostosowanie do warunków siedliskowych panujących na danym terenie. Zwraca się uwagę, że wprowadzanie do środowiska przyrodniczego i przemieszczanie w nim gatunków obcych, jest co do zasady zakazane, z uwagi na to, że każdy gatunek obcy może w przyszłości stać się gatunkiem zagrażającym rodzimej bioróżnorodności. W odniesieniu do drzew status inwazyjnych zyskały m.in. jesion pensylwański, dąb czerwony, bożodrzew gruczołowaty, wiązowiec zachodni czy orzech włoski. Mając na uwadze powyższe, zagospodarowując tereny zieleni należy uwzględnić rodzime gatunki kwitnące i owocujące, np. głóg, bez czarny, dzika róża, śliwa tarnina, kalina koralowa, trzmielina zwyczajna, ligustr, szakłak, a wśród drzew - jabłonie, grusze, śliwy, lipy drobnolistne i szerokolistne, klony zwyczajne, klony polne, jawory, dęby szypułkowe i bezszypułkowe. Przewiduje się, że z czasem wprowadzona zieleń pozwoli wzbogacić walory przyrodnicze nowo zainwestowanych fragmentów obszaru opracowania.

Oddziaływanie na zwierzęta może wystąpić na skutek realizacji ustaleń projektu planu na terenach obecnie niezainwestowanych, przeznaczonych w projekcie planu pod zabudowę i tereny komunikacji. Lokalizacja zabudowy i dróg spowoduje ograniczenie miejsc bytowania gatunków zwierząt. Przewiduje się, że docelowo działki budowlane zostaną ogrodzone, co uniemożliwi migrację zwierzęcy. W celu zminimalizowania negatywnego wpływu realizacji inwestycji planowanych na obszarze objętym opracowaniem, zaleca się prowadzenie prac budowlanych w terminach dostosowanych do uwarunkowań przyrodniczych – poza okresem lęgowym ptaków, czyli poza okresem od marca do końca sierpnia. Należy zaznaczyć, że zgodnie z art. 75 ustawy z dnia 27 kwietnia 2001 r. Prawo ochrony środowiska, w trakcie prac budowlanych inwestor realizujący przedsięwzięcie jest obowiązany uwzględnić ochronę środowiska. W przypadku stwierdzenia obecności gatunków dziko występujących roślin, zwierząt i grzybów podlegających ochronie gatunkowej, wymagane jest przestrzeganie zapisów ustawy z dnia 16 kwietnia 2004 r. o ochronie przyrody dotyczących zakazów oraz odstępstw od zakazów, w odniesieniu do ww. gatunków.

Z uwagi na obecne rolnicze użytkowanie przedmiotowego obszaru oraz prognozowane wprowadzenie zieleni urządzonej, zieleni towarzyszącej zabudowie i zieleni przyulicznej, przewiduje się wystąpienie pozytywnego oddziaływania na różnorodność biologiczną.

### **6.8. Oddziaływanie na dobra materialne i zabytki**

Na terenie objętym opracowaniem projektu planu nie występują obiekty, ani obszary podlegające ochronie konserwatorskiej, zatem nie przewiduje się wystąpienia oddziaływania na zabytki.

Należy jednak zaznaczyć, że zgodnie z art. 32 ustawy z dnia 23 lipca 2003 r. o ochronie zabytków i opiece nad zabytkami kto, w trakcie prowadzenia robót budowlanych lub ziemnych, odkrył przedmiot, co do którego istnieje przypuszczenie, iż jest on zabytkiem, jest obowiązany:

- 1) wstrzymać wszelkie roboty mogące uszkodzić lub zniszczyć odkryty przedmiot;
- 2) zabezpieczyć, przy użyciu dostępnych środków, ten przedmiot i miejsce jego odkrycia;
- 3) niezwłocznie zawiadomić o tym właściwego wojewódzkiego konserwatora zabytków, a jeśli nie jest to możliwe, właściwego wójta (burmistrza, prezydenta miasta).

Oddziaływanie zapisów projektu planu na dobra materialne, rozumiane jako wytwory kultury i sztuki oraz elementy infrastruktury technicznej i społecznej, będzie wiązało się z możliwością lokalizacji urządzeń sportowych i rekreacyjnych, rozumianych jako takie urządzenia, jak: place zabaw, place treningowe, place do gier, korty tenisowe, boiska, ścieżki zdrowia, siłownie zewnętrzne, na terenach ZP, co umożliwi ludziom aktywne spędzanie czasu wolnego na przedmiotowych obszarach. Ponadto dopuszcza się lokalizację oraz prowadzenie robót budowlanych w zakresie urządzeń i sieci infrastruktury technicznej w obrębie wszystkich terenów objętych planem, co pozytywnie wpłynie na rozwój gminy Śrem oraz na jakość życia mieszkańców.

### **6.9. Oddziaływanie na ludzi i klimat akustyczny**

Prognozuje się, że skutki realizacji ustaleń projektu planu wpłyną zarówno pozytywnie, jak i negatywnie na ludzi. Pozytywne oddziaływanie na ludzi będzie wiązało się z umożliwieniem rozwoju terenów inwestycyjnych, jak również z możliwością lokalizacji urządzeń sportowych i rekreacyjnych, rozumianych jako takie urządzenia, jak: place zabaw, place treningowe, place do gier, korty tenisowe, boiska, ścieżki zdrowia, siłownie zewnętrzne, na terenach ZP, co umożliwi ludziom aktywne spędzanie czasu wolnego na przedmiotowych obszarach.

Z kolei negatywne oddziaływanie na ludzi będzie spowodowane wzrostem emisji hałasu, wibracji i zanieczyszczeń powietrza, który będzie związany z realizacją i funkcjonowaniem planowanych inwestycji. Przewiduje się, że na etapie robót budowlanych warunki przebywania na obszarze projektu planu oraz w jego otoczeniu będą czasowo niekomfortowe z powodu zwiększonego poziomu hałasu oraz zanieczyszczenia powietrza spowodowanego emisją spalin i pyleniem. Oddziaływanie to będzie miało charakter krótkotrwały i ustanie po zakończeniu etapu budowy. Z kolei funkcjonowanie nowej zabudowy oraz dróg będzie prowadzić do ogólnego wzrostu poziomu hałasu w środowisku, w związku ze wzrostem liczby użytkowników przedmiotowego obszaru, prowadzoną działalnością gospodarczą, użytkowaniem obiektów i urządzeń sportowych i rekreacyjnych oraz ruchem pojazdów zarówno osobowych, jak i dostawczych. W celu zmniejszenia emisji do środowiska proponuje się wykorzystanie metod i środków związanych z lokalizacją i odpowiednim ukształtowaniem budynków na terenie U, rozwiązań konstrukcyjno-materiałowych i funkcjonalnych poszczególnych obiektów oraz ich izolacją w celu ograniczenia rozprzestrzeniania się hałasu, użytkowanie sprawnych urządzeń, stosowanie rozwiązań uniemożliwiających spływ zanieczyszczeń do gruntu, zaopatrzenie w ciepło z zastosowaniem technologii i urządzeń niskoemisyjnych oraz alternatywnych źródeł energii.

Należy również zaznaczyć, że zapisy projektu planu uwzględniają minimalizację ryzyka wystąpienia negatywnego oddziaływania planowanych inwestycji na ludzi, poprzez:

- ustalenie zapewnienia dopuszczalnych poziomów hałasu w środowisku jak dla zagospodarowanych terenów:
  - a) zabudowy mieszkaniowej jednorodzinnej na terenach od 1MNW do 6MNW,

- b) rekreacyjno-wypoczynkowych na terenach 1ZP i 2ZP,
- ograniczenie liczby budynków na działce budowlanej,
- ustalenie maksymalnego udziału powierzchni zabudowy, a także minimalnego udziału powierzchni biologicznie czynnej na działce budowlanej,
- wyznaczenie terenów zieleni urządzonej z wodami powierzchniowymi śródlądowymi,
- ustalenie uwzględnienia ograniczeń wynikających z lokalizacji sieci i urządzeń infrastruktury technicznej,
- ograniczenie powierzchni sprzedaży w budynkach usługowych,
- ustalenie zakazu lokalizacji:
  - a) stanowisk postojowych, dojazdów i dojazdów na tej części powierzchni działki budowlanej, która stanowi udział powierzchni biologicznie czynnej,
  - b) przedsięwzięć mogących znacząco oddziaływać na środowisko,
  - c) przedsięwzięć mogących potencjalnie znacząco oddziaływać na środowisko z wyjątkiem:
    - inwestycji celu publicznego,
    - zabudowy mieszkaniowej wraz z towarzyszącą jej infrastrukturą o powierzchni zabudowy nie mniejszej niż 4 ha,
  - d) stacji paliw, punktów dystrybucji paliw,
  - e) usług demontażu pojazdów i maszyn,
  - f) usług składowania odpadów, usług złomowania lub przeładunku złomu,
  - g) punktów selektywnej zbiórki odpadów, stacji przeładunkowych odpadów i otwartych składowisk odpadów,
  - h) składow otwartych,
  - i) magazynów innych niż wbudowane w budynki usługowe,
  - j) produkcji, przetwórstwa i działalności wydobywczej.

Przez obszar opracowania nie przebiegają napowietrzne linie elektroenergetyczne, w związku z tym nie przewiduje się wystąpienia oddziaływania w zakresie emisji pól elektromagnetycznych na miejsca dostępne dla ludzi.

W celu zminimalizowania negatywnego oddziaływania na ludzi, w zagospodarowaniu terenów należy uwzględnić wymagania i ograniczenia techniczne wynikające z przebiegu sieci infrastruktury technicznej, zgodnie z przepisami odrębnymi, tj. rozporządzeniem Ministra Infrastruktury z dnia 6 lutego 2003 r. w sprawie bezpieczeństwa i higieny pracy podczas wykonywania robót budowlanych (Dz. U. z 2003 r. nr 47 poz. 401), rozporządzeniem Ministra Infrastruktury z dnia 12 kwietnia 2002 r. w sprawie warunków technicznych jakim powinny odpowiadać budynki i ich usytuowanie (Dz. U. z 2022 r. poz. 1225 ze zm.), rozporządzeniem Ministra Cyfryzacji z dnia 26 maja 2023 r. w sprawie warunków technicznych, jakim powinny odpowiadać telekomunikacyjne obiekty budowlane i ich usytuowanie (Dz. U. z 2023 r. poz. 1040) oraz normami branżowymi. Zagospodarowanie terenu przede wszystkim nie może powodować kolizji z istniejącym uzbrojeniem naziemnym i podziemnym. Przepisy norm branżowych precyzują odległości zabudowy i innych elementów zagospodarowania terenu m.in. od sieci wodociągowych, kanalizacji sanitarnych i elektroenergetycznych. Ponadto należy uwzględnić wymagania w zagospodarowaniu terenu określane indywidualnie przez właściwego gestora sieci.

W odniesieniu do istniejących i planowanych linii elektroenergetycznych, będących częścią sieci dystrybucyjnej energii elektrycznej, wzdłuż ich przebiegu należy uwzględnić pasy technologiczne w poziomie nie mniejsze niż dla linii kablowych SN i nn-0,4 kV – 0,5 m (po 0,25 m po każdej ze stron od osi linii). Utworzenie pasów technologicznych nie powoduje wyłączenia terenu z zagospodarowania, jedynie może powodować ewentualne obostrzenia. W pasach technologicznych obowiązuje w szczególności zakaz sadzenia roślinności wysokiej i o rozbudowanym systemie korzeniowym, w tym obowiązuje szerokość pasa wycinki podstawowej drzew na trasie linii wg przepisów odrębnych.

W odniesieniu do sieci gazowych, na podstawie przepisów rozporządzenia Ministra Gospodarki z dnia 26 kwietnia 2013 r. w sprawie warunków technicznych, jakim powinny odpowiadać sieci gazowe i ich



usytuowanie, dla gazociągów należy wyznaczyć, na okres ich użytkowania, strefy kontrolowane o szerokościach zgodnych z ww. rozporządzeniem. W strefach kontrolowanych należy kontrolować wszelkie działania, które mogłyby spowodować uszkodzenie gazociągu lub mieć inny negatywny wpływ na jego użytkowanie i funkcjonowanie. W strefach kontrolowanych nie należy wznosić obiektów budowlanych, urządzić stałych składów i magazynów oraz podejmować działań mogących spowodować uszkodzenia gazociągu podczas jego użytkowania. Wszelkie prace w strefach kontrolowanych mogą być prowadzone tylko po wcześniejszym uzgodnieniu sposobu ich wykonania z właściwym operatorem sieci gazowej.

Teren objęty opracowaniem znajduje się w granicach obszaru narażonego na zalanie w przypadku zniszczenia lub uszkodzenia wału przeciwpowodziowego. Na obszarze tym nie obowiązują zakazy odnoszące się do obszarów szczególnego zagrożenia powodzią, wynikające z ustawy Prawo wodne, jednakże należy mieć na uwadze, że zagrożenie, będące następstwem potencjalnej awarii wału przeciwpowodziowego, jest realne. W projekcie planu w celu zapewnienia szczelności i stabilności wałów przeciwpowodziowych ustala się zagospodarowanie terenu 4ZP-WS zgodnie z przepisami odrębnymi. W związku z planowaną lokalizacją urządzeń sportowych i rekreacyjnych oraz wiat na terenie 4ZP-WS należy uwzględnić zakazy, o których mowa w art. 176 ust. 1 ustawy Prawo wodne, tj. zakazuje się wykonywania robót lub czynności, które mogą wpływać na szczelność lub stabilność wałów przeciwpowodziowych, w tym m.in. uprawy gruntu, sadzenia drzew lub krzewów na wałach oraz w odległości mniejszej niż 3 m od stopy wału, a także wykonywania obiektów budowlanych, kopania studni, sadzawek, dołów oraz rowów w odległości mniejszej niż 50 m od stopy wału.

W opracowywanym dokumencie projektuje się tereny podlegające ochronie akustycznej. Ochrona akustyczna poszczególnych rodzajów terenów uregulowana jest w przepisach odrębnych, tj. ustawie z dnia 27 kwietnia 2001 r. Prawo ochrony środowiska, rozporządzeniu Ministra Środowiska z dnia 14 czerwca 2007 r. w sprawie dopuszczalnych poziomów hałasu w środowisku oraz rozporządzeniu Ministra Infrastruktury z dnia 12 kwietnia 2002 r. w sprawie warunków technicznych, jakim powinny odpowiadać budynki i ich usytuowanie. Należy zaznaczyć, że zakwalifikowanie danego terenu do terenów chronionych akustycznie oznacza, iż dopuszczalny poziom hałasu musi być dotrzymany na granicy tego terenu. Dopuszczalne wartości poziomu hałasu w środowisku dla poszczególnych rodzajów terenów regulują przepisy ww. rozporządzenia Ministra Środowiska. Ich wartości zaprezentowano poniżej (Tabela 2.).

Tabela 2. Dopuszczalne wartości poziomu hałasu w środowisku

Rodzaj terenu	Dopuszczalny poziom hałasu w dB						Dopuszczalny długookresowy średni poziom dźwięku A w dB					
	Drogi lub linie kolejowe		Pozostałe obiekty i działalność będąca źródłem hałasu		Linie energetyczne		Drogi lub linie kolejowe		Pozostałe obiekty i działalność będąca źródłem hałasu		Linie energetyczne	
	L <sub>AeqD</sub>	L <sub>AeqN</sub>	L <sub>AeqD</sub>	L <sub>AeqN</sub>	L <sub>AeqD</sub>	L <sub>AeqN</sub>	L <sub>DWN</sub>	L <sub>N</sub>	L <sub>DWN</sub>	L <sub>N</sub>	L <sub>DWN</sub>	L <sub>N</sub>
Tereny zabudowy mieszkaniowej jednorodzinnej	61	56	50	40	50	45	64	59	50	40	50	45
Tereny mieszkaniowo-usługowe	65	56	55	45	50	45	68	59	55	45	50	45

Źródło: Rozporządzenie Ministra Środowiska z dnia 14 czerwca 2007 r. w sprawie dopuszczalnych poziomów hałasu w środowisku

W związku z powyższym w projekcie planu ustala się zapewnienie dopuszczalnych poziomów hałasu w środowisku jak dla zagospodarowanych terenów:

- a) zabudowy mieszkaniowej jednorodzinnej na terenach od 1MNW do 6MNW,

- b) zabudowy związanej ze stałym lub czasowym pobytem dzieci i młodzieży na terenie 1U,
- c) domów opieki społecznej na terenie 1U,
- d) rekreacyjno-wypoczynkowych na terenach od 1ZP-WS do 4ZP-WS.

Z uwagi na ruch komunikacyjny odbywający się istniejącymi drogami gminnymi oraz mając na uwadze planowany sposób zagospodarowania przedmiotowego obszaru, nie przewiduje się wystąpienia przekroczeń standardów akustycznych na terenach podlegających ochronie akustycznej.

#### **6.10. Oddziaływanie na formy ochrony przyrody, w tym na cele i przedmiot ochrony obszaru Natura 2000 i integralność tego obszaru**

Teren objęty projektem planu położony jest poza obszarami chronionymi na podstawie ustawy z dnia 16 kwietnia 2004 r. o ochronie przyrody, w odległości ok. 200 m od granic obszaru specjalnej ochrony ptaków Ostoja Rogalińska PLB300017 oraz specjalnego obszaru ochrony siedlisk Rogalińska Dolina Warty PLH300012.

Zgodnie z przepisami art. 33 ustawy z dnia 16 kwietnia 2004 r. o ochronie przyrody zabrania się, z zastrzeżeniem art. 34, podejmowania działań mogących, osobno lub w połączeniu z innymi działaniami, znacząco negatywnie oddziaływać na cele ochrony obszaru Natura 2000, w tym w szczególności: pogorszyć stan siedlisk przyrodniczych lub siedlisk gatunków roślin i zwierząt, dla których ochrony wyznaczono obszar Natura 2000 lub wpłynąć negatywnie na gatunki, dla których ochrony został wyznaczony obszar Natura 2000, lub pogorszyć integralność obszaru Natura 2000 lub jego powiązania z innymi obszarami.

Dla obszaru Natura 2000 Rogalińska Dolina Warty PLH300012 obowiązuje Zarządzenie Nr 2/13 Regionalnego Dyrektora Ochrony Środowiska w Poznaniu z dnia 24 lipca 2013 r. w sprawie ustanowienia planu zadań ochronnych dla obszaru Natura 2000 Rogalińska Dolina Warty PLH300012 (Dz. Urz. Woj. Wlkp. z 2013 r. poz. 4757). Zgodnie z planem zadań ochronnych w stosunku do analizowanych terenów nie wskazano działań ochronnych.

Analizując wpływ skutków realizacji ustaleń projektu planu na obszary objęte ochroną należy zaznaczyć, że projektowane tereny przeznaczone pod zabudowę będą stanowić kontynuację terenów zabudowy mieszkaniowej jednorodzinnej i terenów zabudowy mieszkaniowo-usługowej, występujących w sąsiedztwie przedmiotowego obszaru. W celu zminimalizowania negatywnego oddziaływania na środowisko przyrodnicze, w tym gatunki roślin, zwierząt i siedliska przyrodnicze, będące przedmiotem ochrony obszarów Natura 2000, w projekcie planu ustalono:

- lokalizację terenów zieleni urządzonej,
- maksymalny udział powierzchni zabudowy działek budowlanych,
- minimalny udział powierzchni biologicznie czynnej nie mniejszy niż: 50% powierzchni działki budowlanej na terenach MNW, 40% powierzchni działki budowlanej na terenach MN, 30% powierzchni działki budowlanej na terenie U oraz 70% powierzchni działki budowlanej na terenach ZP,
- gromadzenie odpadów w miejscach do tego przeznaczonych i zagospodarowanie ich zgodnie z przepisami odrębnymi,
- dopuszczenie realizacji rozwiązań pozwalających na retencjonowanie wód opadowych na terenie nieruchomości i rozwiązań opóźniających spływ wód opadowych, w szczególności doły chłonne, beczki na deszczówkę, wodne place zabaw, place deszczowe, rozumiane jako place z obniżonym poziomem terenu w stosunku do otaczającego gruntu czy wykorzystywanie naturalnego ukształtowania terenu.

Biorąc pod uwagę charakter ustaleń projektu planu stwierdza się, że realizacja planowanych inwestycji nie będzie znacząco negatywnie oddziaływać na cele i przedmiot ochrony obszaru Natura 2000 Rogalińska Dolina Warty PLH300012 oraz obszaru Natura 2000 Ostoja Rogalińska PLB300017.

#### **6.11. Oddziaływanie na całość środowiska przyrodniczego**

Przewidywane skutki oddziaływania projektu planu na całość środowiska oraz jego prawidłowe funkcjonowanie, w tym na obszary chronione, są zróżnicowane co do charakteru, czasu oddziaływania, odwracalności i ich zasięgu przestrzennego. Wpływ skutków realizacji ustaleń planów,

na poszczególne komponenty środowiska można podzielić na: bezpośredni, pośredni, wtórny i skumulowany. Ponadto można je rozpatrywać w kontekście czasu oddziaływania:

- długoterminowego (w skali kilkudziesięciu lat),
- średnioterminowego (około 5 – 10 lat),
- krótkoterminowego (około 1 roku),
- chwilowego (około 1 doby).

Rodzaj i skalę przewidywanych oddziaływań na poszczególne komponenty środowiska przedstawiono w podrozdziałach 6.1-6.10. oraz w poniższej tabeli (Tabela 3.).

Tabela 3. Przewidywane oddziaływanie skutków realizacji ustaleń projektu planu na komponenty środowiska

Komponent środowiska	Rodzaj oddziaływania											Brak oddziaływania	
	bezpośrednie	pośrednie	wtórne	skumulowane	krótkoterminowe	średnioterminowe	długoterminowe	stale	chwilowe	pozytywne	negatywne		
obszar Natura 2000													•
różnorodność biologiczna	•			•			•			•			
ludzie		•					•			•	•		
zwierzęta		•					•			•	•		
rośliny	•			•			•			•			
woda		•	•				•			•	•		
powietrze		•		•			•		•	•	•		
powierzchnia ziemi	•			•			•	•		•	•		
krajobraz	•			•			•	•		•	•		
klimat		•		•			•			•	•		
zasoby naturalne													•
zabytki													•
dobra materialne		•					•			•			

Źródło: opracowanie własne.

Na podstawie powyższej analizy stwierdza się, że skutki realizacji ustaleń projektu planu wpłyną pozytywnie na:

- rośliny, zwierzęta, różnorodność biologiczną, wody, powietrze, klimat (mikroklimat) i krajobraz, z uwagi na przewidywane wprowadzenie zieleni urządzonej,
- ludzi i dobra materialne, z uwagi na umożliwienie rozwoju terenów inwestycyjnych,
- wody, z uwagi na dopuszczenie realizacji rozwiązań pozwalających na retencjonowanie wód opadowych.

Przewiduje się negatywny wpływ skutków realizacji ustaleń projektu planu na:

- powierzchnię ziemi, ze względu na uszczelnienie gruntu w miejscach realizacji inwestycji,
- powietrze, z uwagi na powstanie nowych źródeł zanieczyszczeń do powietrza, którymi będą źródła grzewcze budynków i pojazdy samochodowe,
- ludzi, w związku z emisją zanieczyszczeń powietrza, hałasu i wibracji powodowanych przez ruch komunikacyjny i działalność usługową,
- zwierzęta, z uwagi na ograniczenie miejsc bytowania gatunków zwierząt oraz docelowe ogrodzenie działek budowlanych,

- krajobraz, z uwagi na przekształcenie krajobrazu terenów dotychczas niezainwestowanych; należy zaznaczyć, że odbiór wizualny krajobrazu będzie miał charakter subiektywny,
- klimat (mikroklimat), ze względu na wzrost emisji ciepła, pochodzącego ze spalania paliw do celów grzewczych, jak również wzrost powierzchni utwardzonych,
- wody podziemne, z uwagi na wzrost powierzchni utwardzonych, a w konsekwencji zmianę warunków odpływu wód opadowych i roztopowych.

Nie przewiduje się wystąpienia oddziaływania na zasoby naturalne rozumiane jako surowce naturalne, zabytki oraz obszary Natura 2000, z uwagi na brak dopuszczenia realizacji inwestycji mogących mieć wpływ na ww. komponenty środowiska.

## **7. Informacja o możliwym transgranicznym oddziaływaniu na środowisko**

Z uwagi na położenie przedmiotowego obszaru w znacznej odległości od granicy państwa nie należy spodziewać się transgranicznego oddziaływania ustaleń projektu planu na środowisko.

## **8. Rozwiązania mające na celu zapobieganie, ograniczanie lub kompensację przyrodniczą negatywnych oddziaływań na środowisko**

Ustalenia projektu planu przewidują działania mające na celu zapobieganie i ograniczanie ewentualnych negatywnych oddziaływań zamierzeń inwestycyjnych na środowisko – przedstawione w rozdziale 6. niniejszej prognozy.

Dla pełnej ochrony środowiska, mającej na celu dotrzymanie standardów jakości środowiska, zarówno na obszarze opracowania planu, jak i w jego sąsiedztwie, w związku z realizacją ustalonych w planie przedsięwzięć, projekty budowlane tych inwestycji powinny zawierać zalecenia odpowiedniego dobrania rozwiązań technicznych i technologicznych.

Ponadto należy uwzględnić:

- konieczność dotrzymania wszelkich obowiązujących norm dotyczących ochrony poszczególnych komponentów środowiska,
- odpowiednie wyprofilowanie powierzchni terenów, zapewniające powierzchniowy spływ wód opadowych oraz w miarę możliwości stosowanie nawierzchni przepuszczających wodę,
- zdjęcie próchnicznej warstwy gleby (humusu) w miejscach posadowienia nowych budynków i wtórne jej wykorzystanie,
- obowiązek selektywnego gromadzenia odpadów i powierzenie ich wywozu i składowania wyspecjalizowanym firmom,
- właściwe rozmieszczenie obiektów budowlanych, umożliwiające przewietrzanie zabudowy względem głównych kierunków panujących wiatrów,
- prowadzenie prac ziemnych, z zachowaniem terminów tych prac, wykluczając fundamentowanie w okresie długotrwałych deszczy i roztopów wiosennych, w celu ochrony podłoża,
- przeznaczanie powierzchni niezabudowanych i nieutwardzonych na zieleń.

## **9. Przewidywane metody analizy skutków realizacji ustaleń projektu planu oraz częstotliwość jej przeprowadzania**

Ustalenia projektu planu uwzględniają wymogi ochrony środowiska zgodnie z obowiązującymi przepisami aktów prawnych. Podczas funkcjonowania zrealizowanych przedsięwzięć na przedmiotowym terenie zawsze istnieje ryzyko wystąpienia negatywnych zjawisk dla środowiska,

trudnych do określenia i zminimalizowania w zapisach ustaleń projektu planu (np. wystąpienie wypadków, pożarów lub awarii infrastruktury technicznej). Zgodnie z art. 55 ust. 5 ustawy z dnia 3 października 2008 r. o udostępnianiu informacji o środowisku i jego ochronie, udziale społeczeństwa w ochronie środowiska oraz o ocenach oddziaływania na środowisko, organ opracowujący projekt dokumentu jest obowiązany prowadzić monitoring skutków realizacji postanowień przyjętego dokumentu w zakresie oddziaływania na środowisko. Monitoring ten zaleca się wykonywać raz na 4 lata w oparciu o dostępne dane o środowisku.

Monitoring skutków realizacji postanowień przyjętego dokumentu w zakresie oddziaływania na środowisko będzie polegał na analizie i ocenie stanu poszczególnych komponentów środowiska w oparciu o wyniki pomiarów uzyskanych w ramach Państwowego Monitoringu Środowiska lub w ramach indywidualnych zamówień. Dokonując analizy i oceny stanu poszczególnych komponentów środowiska w oparciu o wyniki pomiarów uzyskanych w ramach Państwowego Monitoringu Środowiska należy pamiętać, że muszą się one odnosić do obszaru objętego projektem planu.

Należy prowadzić bieżące analizy, które umożliwią, jeśli pojawi się taka potrzeba, wprowadzenie odpowiednich zmian i korekt do miejscowego planu zagospodarowania przestrzennego. Proponuje się objęcie monitoringiem komponentów środowiska w zakresie:

- jakości wód,
- jakości (zanieczyszczenia) powietrza,
- jakości gleb,
- jakości klimatu akustycznego (oddziaływania hałasu),
- oddziaływania pól elektromagnetycznych,
- gospodarowania odpadami.

W związku z możliwością realizacji indywidualnych rozwiązań w zakresie gospodarki ściekowej, wskazane jest prowadzenie okresowych kontroli dokumentów potwierdzających wywóz nieczystości ze zbiorników bezodpływowych, w tym częstotliwości ich opróżniania, a w przypadku oczyszczalni ścieków - przeprowadzania okresowych kontroli częstotliwości i sposobu pozbywania się osadów ściekowych.

## **10. Rozwiązania alternatywne do rozwiązań zawartych w projekcie planu lub wyjaśnienie ich braku**

Nie wskazuje się rozwiązań alternatywnych, zakładając, że omawiany projekt jest projektem jedynym, optymalnym zarówno pod względem rozwiązań funkcjonalno-przestrzennych, jak i rozwiązań ograniczających negatywne oddziaływanie na środowisko.

Przeznaczenie i zagospodarowanie terenów sąsiednich oraz przeznaczenie tego obszaru w Studium determinują proponowane w projekcie planu rozwiązania, co pozwoli na realizację planowanego sposobu zainwestowania w miejscowości Śrem.

## **11. Streszczenie**

Przedmiotem opracowania jest prognoza oddziaływania na środowisko dotycząca projektu miejscowego planu zagospodarowania przestrzennego terenu położonego w Śremie przy ul. Szkolnej. Prognoza składa się z 11 rozdziałów.

Rozdział pierwszy stanowi wprowadzenie, w którym przedstawiono podstawy formalno-prawne, zakres i cel prognozy oraz informacje zastosowanych metodach oraz materiałach i dokumentach uwzględnionych przy jej sporządzaniu. Prognoza oddziaływania na środowisko stanowi podstawowy dokument, niezbędny do przeprowadzenia postępowania w sprawie strategicznej oceny oddziaływania na środowisko skutków realizacji polityki, strategii, planu lub programu. Obowiązek jej opracowania wynika bezpośrednio z zapisów ustawy z dnia 3 października 2008 r. o udostępnianiu informacji o środowisku i jego ochronie, udziale społeczeństwa w ochronie środowiska oraz ocenach

oddziaływania na środowisko oraz ustawy z dnia 27 marca 2003 r. o planowaniu i zagospodarowaniu przestrzennym. Zasadniczym celem prognozy oddziaływania na środowisko jest wskazanie prawdopodobnych skutków realizacji ustaleń projektu planu na poszczególne elementy środowiska przyrodniczego.

W rozdziale drugim zaprezentowano stan środowiska na obszarze objętym projektem planu. Obszar opracowania projektu planu położony jest w miejscowości Śrem, w rejonie ulic: Szkolnej i Rzecznej. Obejmuje działki o nr ewid. 1725/25, 1725/27, 1725/26, 1725/28, 1725/29, 1725/30, 1725/31, 1725/34, 1725/32, 1725/33, 1730/16 i 1730/17 o łącznej powierzchni około 14,13 ha. Przedmiotowy obszar jest niezabudowany, użytkowany rolniczo. Sąsiedztwo analizowanych działek stanowią tereny zabudowy mieszkaniowej jednorodzinnej, tereny zabudowy mieszkaniowo-usługowej, tereny zabudowy usługowej, tereny użytkowane rolniczo oraz rzeka Warta. Wzdłuż południowej granicy opracowania przebiega wał przeciwpowodziowy. Teren objęty projektem planu położony jest poza obszarami chronionymi na podstawie ustawy z dnia 16 kwietnia 2004 r. o ochronie przyrody.

Rozdział trzeci obejmuje informacje o zawartości i głównych celach projektu planu. Zasadniczym celem opracowania projektu planu jest modyfikacja szczegółowych parametrów obowiązującego na tym terenie miejscowego planu zagospodarowania przestrzennego dla obszaru położonego w rejonie ul. Szkolnej na terenie miasta Śrem i wsi Kawcze, przyjętego uchwałą Nr 462/LI/10 Rady Miejskiej w Śremie z dnia 30 września 2010 r. (Dz. U. Woj. Wielk. Nr 231, poz. 4285 z dnia 16 listopada 2010 r.) w zakresie zmiany przebiegu dróg. Przedmiotem ustaleń dotyczących przeznaczenia terenu są: tereny zabudowy mieszkaniowej jednorodzinnej wolnostojącej (MNW), teren usług (U), tereny zieleni urządzonej z wodami powierzchniowymi śródlądowymi (ZP-WS), teren infrastruktury technicznej (I) oraz tereny dróg dojazdowych (KDD).

W obowiązującym dokumencie Studium uwarunkowań i kierunków zagospodarowania przestrzennego gminy Śrem, obszar objęty opracowaniem projektu planu zawiera w swych granicach:

- 1) teren A\_M4 – teren zabudowy mieszkaniowej jednorodzinnej, w ramach którego dopuszcza się lokalizację zabudowy mieszkaniowej jednorodzinnej wolnostojącej, bliźniaczej, szeregowej;
- 2) teren A\_U - teren zabudowy usługowej, w ramach którego dopuszcza się lokalizację zabudowy usługowej - usługi lokalne i ponadlokalne, przy czym handel o powierzchni sprzedaży nie większej niż 2000 m<sup>2</sup>, drobna produkcja;
- 3) teren A\_ZP - teren zieleni urządzonej, w ramach którego dopuszcza się lokalizację obiektów związanych z wypoczynkiem, sportem i rekreacją z zakazem lokalizacji budynków.

Ponadto, w ramach poszczególnych terenów przeznaczonych pod zainwestowanie, dopuszcza się lokalizację funkcji uzupełniających: terenów komunikacji, infrastruktury, zieleni oraz sportu i rekreacji. Uchwalenie planu stanowić będzie zatem realizację polityki przestrzennej gminy wyrażonej w Studium.

W rozdziale czwartym zawarto informację dotyczącą istniejących problemów ochrony środowiska, istotnych z punktu widzenia projektu planu, do których należy: degradacja powierzchni ziemi spowodowana rolniczym użytkowaniem, wzrost emisji zanieczyszczeń powietrza (emisje z indywidualnych systemów grzewczych, z ciągów komunikacyjnych), a w konsekwencji przekroczenie wymaganych prawem norm jakości powietrza atmosferycznego, wymagające prowadzenia działań na rzecz utrzymania jakości lub poprawy warunków aerosanitarnych, osiągnięcie celów środowiskowych określonych dla JCW, w granicach których znajduje się przedmiotowy obszar, a także utrzymanie dobrej jakości wód podziemnych, z uwagi na położenie obszaru w zasięgu występowania GZWP nr 150 Pradolina Warszawa – Berlin. Na przedmiotowym terenie nie występują problemy ochrony środowiska dotyczące obszarów podlegających ochronie na podstawie ustawy z dnia 16 kwietnia 2004 r. o ochronie przyrody.

Część piąta dotyczy wskazania celów ochrony środowiska ustanowionych na szczeblu międzynarodowym, wspólnotowym i krajowym z podaniem sposobów uwzględnienia tych celów w projekcie planu. Wykazano, iż zapisy planu gwarantują realizację głównych celów stawianych przez dokumenty rangi międzynarodowej, wspólnotowej, krajowej i lokalnej.

W rozdziale szóstym przeprowadzono analizę oddziaływania ustaleń miejscowego planu na poszczególne komponenty środowiska. Stwierdza się, że skutki realizacji ustaleń projektu planu wpłyną pozytywnie na:

- rośliny, zwierzęta, różnorodność biologiczną, wody, powietrze, klimat (mikroklimat) i krajobraz, z uwagi na przewidywane wprowadzenie zieleni urządzonej,
- ludzi i dobra materialne, z uwagi na umożliwienie rozwoju terenów inwestycyjnych,
- wody, z uwagi na dopuszczenie realizacji rozwiązań pozwalających na retencjonowanie wód opadowych.

Przewiduje się negatywny wpływ skutków realizacji ustaleń projektu planu na:

- powierzchnię ziemi, ze względu na uszczelnienie gruntu w miejscach realizacji inwestycji,
- powietrze, z uwagi na powstanie nowych źródeł zanieczyszczeń do powietrza, którymi będą źródła grzewcze budynków i pojazdy samochodowe,
- ludzi, w związku z emisją zanieczyszczeń powietrza, hałasu i wibracji powodowanych przez ruch komunikacyjny i działalność usługową,
- zwierzęta, z uwagi na ograniczenie miejsc bytowania gatunków zwierząt oraz docelowe ogrodzenie działek budowlanych,
- krajobraz, z uwagi na przekształcenie krajobrazu terenów dotychczas niezainwestowanych; należy zaznaczyć, że odbiór wizualny krajobrazu będzie miał charakter subiektywny,
- klimat (mikroklimat), ze względu na wzrost emisji ciepła, pochodzącego ze spalania paliw do celów grzewczych, jak również wzrost powierzchni utwardzonych,
- wody podziemne, z uwagi na wzrost powierzchni utwardzonych, a w konsekwencji zmianę warunków odpływu wód opadowych i roztopowych.

Nie przewiduje się wystąpienia oddziaływania na zasoby naturalne rozumiane jako surowce naturalne, zabytki oraz obszary Natura 2000, z uwagi na brak dopuszczenia realizacji inwestycji mogących mieć wpływ na ww. komponenty środowiska.

W rozdziale siódmym wykazano brak transgranicznego oddziaływania ustaleń realizacji projektu planu na środowisko.

W rozdziale ósmym przedstawiono rozwiązania mające na celu zapobieganie, ograniczanie lub kompensację przyrodniczą negatywnych oddziaływań na środowisko w kontekście projektu planu dotyczące: konieczności dotrzymania wszelkich obowiązujących norm dotyczących ochrony poszczególnych komponentów środowiska, odpowiedniego wyprofilowania powierzchni terenów, zapewniającego powierzchniowy spływ wód opadowych oraz w miarę możliwości stosowanie nawierzchni przepuszczających wodę, zdjęcia próchnicznej warstwy gleby (humusu) w miejscach posadowienia nowych budynków i wtórne jej wykorzystania, obowiązku selektywnego gromadzenia odpadów i powierzanie ich wywozu i składowania wyspecjalizowanym firmom, właściwego rozmieszczenia obiektów budowlanych, umożliwiającego przewietrzanie zabudowy względem głównych kierunków panujących wiatrów, prowadzenia prac ziemnych, z zachowaniem terminów tych prac, wykluczając fundamentowanie w okresie długotrwałych deszczy i roztopów wiosennych, w celu ochrony podłoża, a także przeznaczania powierzchni niezabudowanych i nieutwardzonych na zieleni.

Rozdział dziewiąty zawiera propozycje dotyczące przewidywanych metod analizy skutków realizacji postanowień projektowanego dokumentu oraz częstotliwości jej przeprowadzania, do których należy prowadzenie bieżących analiz, które umożliwią, jeśli pojawi się taka potrzeba, wprowadzenie odpowiednich zmian i korekt do miejscowego planu zagospodarowania przestrzennego. Ocenę skutków realizacji zapisów planów zaleca się wykonywać raz na 4 lata w oparciu o dostępne dane o środowisku. Ponadto należy prowadzić bieżące analizy, które umożliwią, jeśli pojawi się taka potrzeba, wprowadzenie odpowiednich zmian i korekt do miejscowych planów zagospodarowania przestrzennego. Proponuje się objęcie monitoringiem komponentów środowiska w zakresie: jakości wód, jakości (zanieczyszczenia) powietrza, jakości gleb, jakości klimatu akustycznego (oddziaływania hałasu), oddziaływania pól elektromagnetycznych i gospodarowania odpadami.


W rozdziale dziesiątym przedstawiono wyjaśnienie braku rozwiązań alternatywnych do rozwiązań zawartych w projekcie planu.  
Rozdział jedenasty zawiera streszczenie w języku niespecjalistycznym.



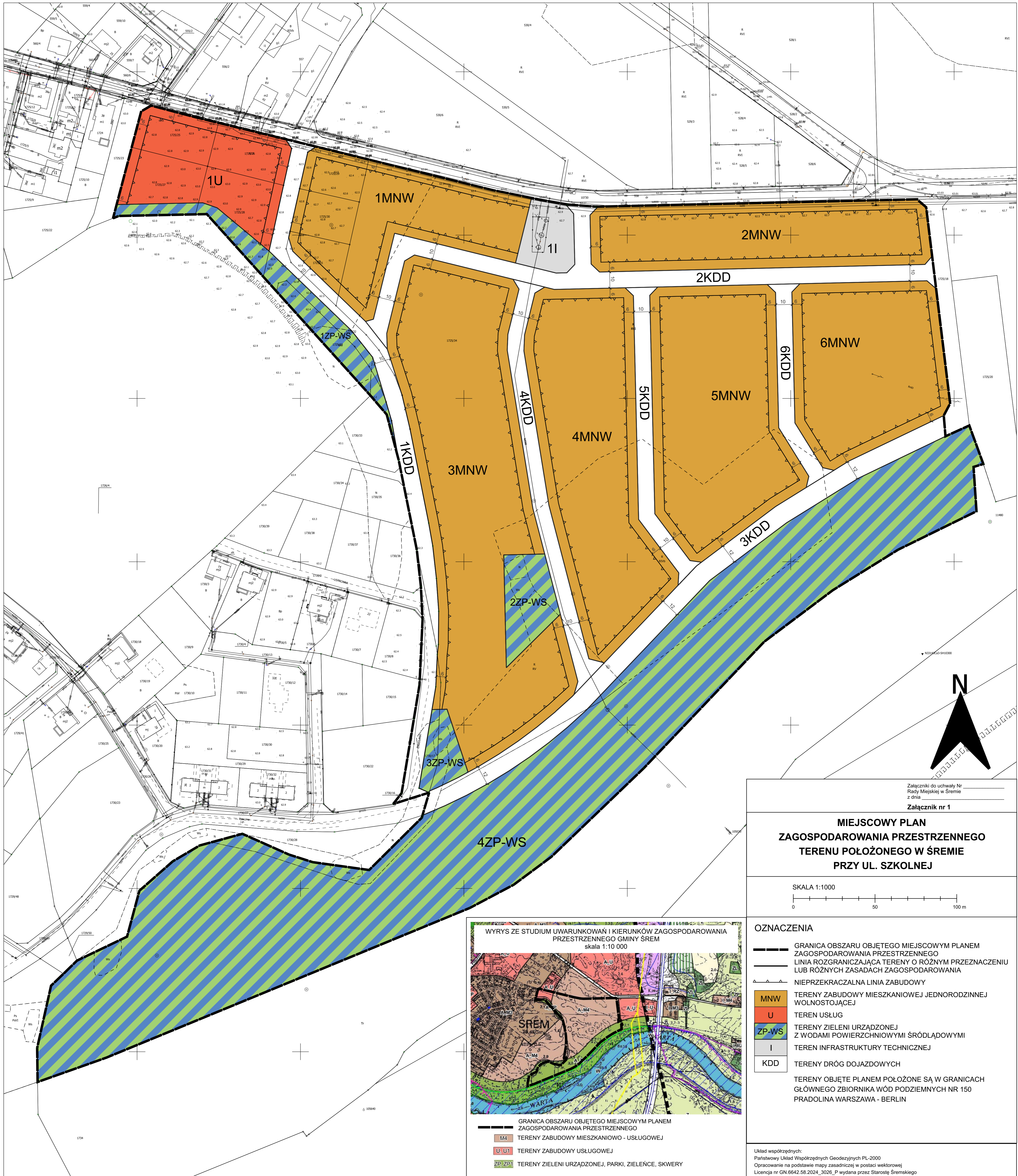
OŚWIADCZENIE AUTORA PROGNOZY ODDZIAŁYWANIA NA ŚRODOWISKO  
DOTYCZĄCEJ PROJEKTU MIEJSCOWEGO PLANU ZAGOSPODAROWANIA PRZESTRZENNEGO  
TERENU POŁOŻONEGO W ŚREMIE PRZY UL. SZKOLNEJ

Oświadczam, że jako autor prognozy spełniam wymagania, o których mowa w art. 74a ust. 2 ustawy z dnia 3 października 2008 r. o udostępnieniu informacji o środowisku i jego ochronie, udziale społeczeństwa w ochronie środowiska oraz o ocenach oddziaływania na środowisko (Dz. U. z 2023 r. poz. 1094 ze zm.).

Jestem świadoma odpowiedzialności karnej za złożenie fałszywego oświadczenia.



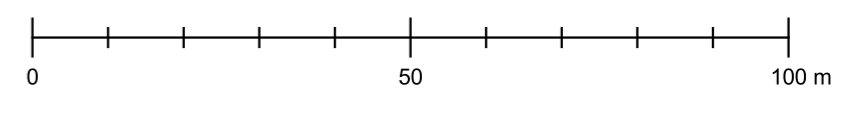
Katarzyna Miłczarek  
mgr inż. gospodarki przestrzennej  
nr dyplomu 126165 z dn. 30.06.2014r.  
Uniwersytet im. A. Mickiewicza w Poznaniu



Załącznik do uchwały Nr  
Rady Miejskiej w Śremie  
z dnia  
Załącznik nr 1

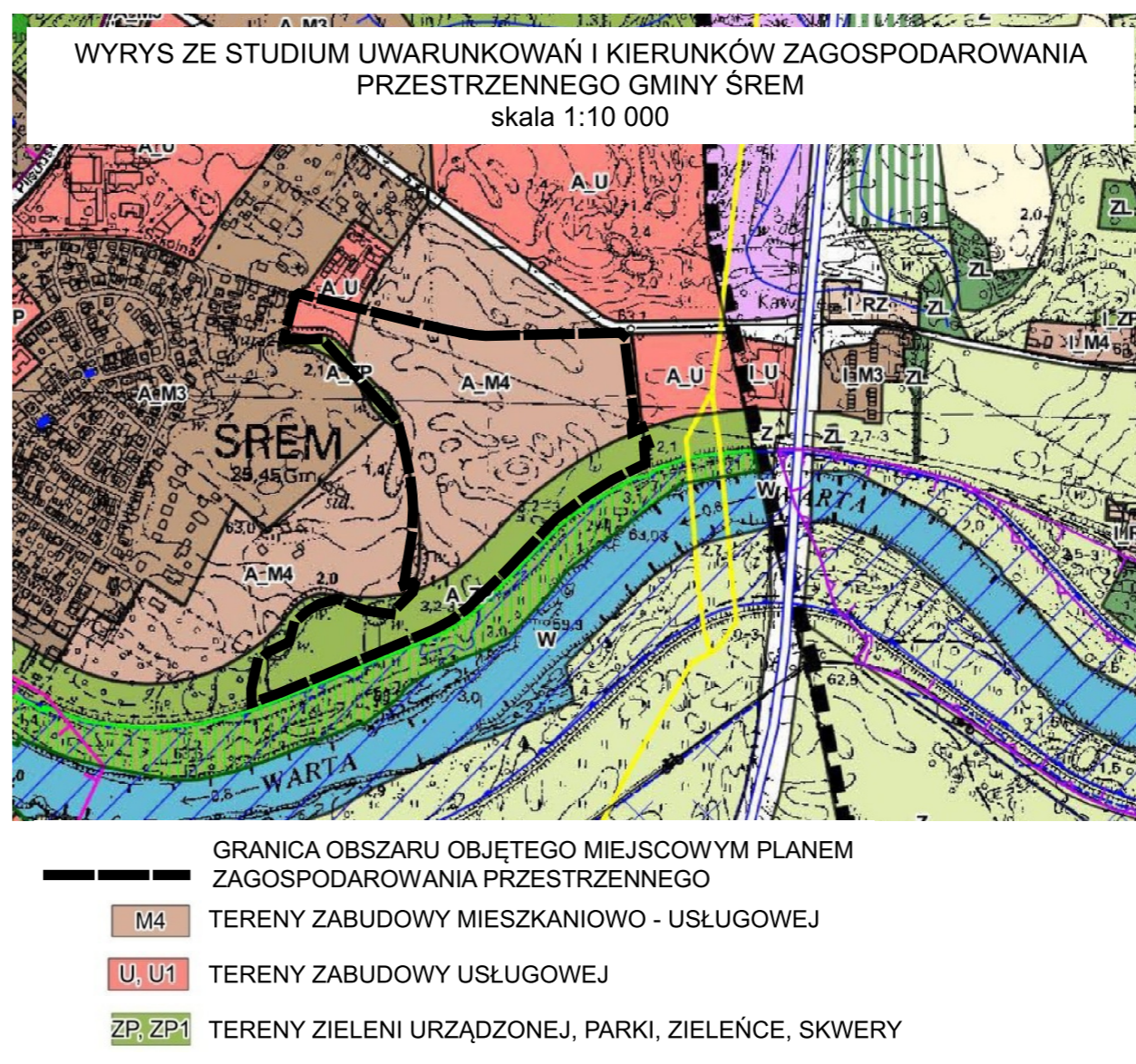
**MIEJSCOWY PLAN  
ZAGOSPODAROWANIA PRZESTRZENNEGO  
TERENU POŁOŻONEGO W ŚREMIE  
PRZY UL. SZKOLNEJ**

SKALA 1:1000



**OZNACZENIA**

- GRANICA OBSZARU OBJĘTEGO MIEJSCOWYM PLANEM ZAGOSPODAROWANIA PRZESTRZENNEGO
  - LINIA ROZGRANICZAJĄCA TERENY O RÓŻNYM PRZEZNACZENIU LUB RÓŻNYCH ZASADACH ZAGOSPODAROWANIA
  - NIEPRZEKRACZALNA LINIA ZABUDOWY
  - MNW TERENY ZABUDOWY MIESZKANIOWEJ JEDNORODZINNEJ WOLNOSTOJĄCEJ
  - U TEREN USŁUG
  - ZP-WS TERENY ZIELENI URZĄDZONEJ Z WODAMI POWIERZCHNIOWYMI ŚRÓDLĄDOWYMI
  - I TEREN INFRASTRUKTURY TECHNICZNEJ
  - KDD TERENY DRÓG DOJAZDOWYCH
- TERENY OBJĘTE PLANEM POŁOŻONE SĄ W GRANICACH GŁÓWNEGO ZBIORNIKA WÓD PODZIEMNYCH NR 150 PRADOLINA WARSZAWA - BERLIN



Układ współrzędnych:  
Państwowy Układ Współrzędnych Geodezyjnych PL-2000  
Opracowanie na podstawie mapy zasadniczej w postaci wektorowej  
Licencja nr GN.6642.58.2024\_3026\_P wydana przez Starostę Śremskiego

- projekt -  
**UCHWAŁA NR .....**  
**RADY MIEJSKIEJ W ŚREMIE**  
z dnia .....

**w sprawie miejscowego planu zagospodarowania przestrzennego  
terenu położonego w Śremie przy ul. Szkolnej**

Na podstawie art. 20 ust. 1 ustawy z dnia 27 marca 2003 r. o planowaniu i zagospodarowaniu przestrzennym (Dz. U. z 2023 r. poz. 977 z późn. zm.<sup>1</sup>), Rada Miejska w Śremie uchwala, co następuje:

§ 1.1. Uchwala się miejscowy plan zagospodarowania przestrzennego terenu położonego w Śremie przy ul. Szkolnej po stwierdzeniu, że nie narusza on ustaleń studium uwarunkowań i kierunków zagospodarowania przestrzennego gminy Śrem, uchwalonego uchwałą Nr 495/XLIII/2023 Rady Miejskiej w Śremie z dnia 23 marca 2023 r. w sprawie zmiany Studium uwarunkowań i kierunków zagospodarowania przestrzennego gminy Śrem.

2. Załączniki do niniejszej uchwały stanowią:

- 1) załącznik nr 1 – rysunek planu, zwany dalej „rysunkiem”, zatytułowany „Miejscowy plan zagospodarowania przestrzennego terenu położonego w Śremie przy ul. Szkolnej”;
- 2) załącznik nr 2 – rozstrzygnięcie Rady Miejskiej w Śremie o sposobie realizacji, zapisanych w planie, inwestycji z zakresu infrastruktury technicznej, które należą do zadań własnych gminy oraz o zasadach ich finansowania, zgodnie z przepisami o finansach publicznych;
- 3) załącznik nr 3 - dane przestrzenne miejscowego planu zagospodarowania przestrzennego.

3. Granicę miejscowego planu zagospodarowania przestrzennego określa rysunek planu oraz załącznik nr 3.

§ 2. Ilekroć w uchwale jest mowa o:

- 1) budynku gospodarczym należy przez to rozumieć również garaż lub budynek łączący funkcje gospodarcze i garażowe w dowolnych proporcjach;
- 2) dachu płaskim należy przez to rozumieć dach o kącie nachylenia połaci dachowych nie większym niż 12°;

---

<sup>1</sup> Zmiany tekstu jednolitego wymienionej ustawy zostały ogłoszone w Dz. U. z 2023 r. poz. 1506, 1597, 1688, 1890 i 2029.

3) dachu stromym należy przez to rozumieć dach dwu- lub wielospadowy o kącie nachylenia połaci dachowych od 30° do 45°;

4) nieprzekraczalnej linii zabudowy należy przez to rozumieć linię wyznaczającą najmniejszą odległość, w której mogą być lokalizowane nadziemne ściany zewnętrzne budynków oraz zewnętrzne krawędzie wiat, mierzone po obrysie krawędzi słupów lub przegród zewnętrznych, od linii rozgraniczającej drogi;

5) urządzeniach sportowych i rekreacyjnych należy przez to rozumieć takie urządzenia, jak: place zabaw, place treningowe, place do gier, korty tenisowe, boiska, ścieżki zdrowia, siłownie zewnętrzne;

6) wysokości urządzeń sportowych i rekreacyjnych należy przez to rozumieć różnicę pomiędzy wysokością najwyższej i najniższej położonego nad poziomem terenu punktu budowli.

§ 3. 1. W zakresie przeznaczenia terenów ustala się:

- 1) tereny zabudowy mieszkaniowej jednorodzinnej wolnostojącej, oznaczone symbolami: **1MNW, 2MNW, 3MNW, 4MNW, 5MNW i 6MNW**;
- 2) teren usług, oznaczony symbolem **1U**;
- 3) tereny zieleni urządzonej z wodami powierzchniowymi śródlądowymi, oznaczone symbolami: **1ZP-WS, 2ZP-WS, 3ZP-WS i 4ZP-WS**;
- 4) teren infrastruktury technicznej, oznaczony symbolem **1I**;
- 5) tereny dróg dojazdowych, oznaczone symbolami: **1KDD, 2KDD, 3KDD, 4KDD, 5KDD i 6KDD**.

2. Linie rozgraniczające tereny o różnym przeznaczeniu lub różnych zasadach zagospodarowania określono na rysunku planu.

§ 4. W zakresie zasad ochrony i kształtowania ładu przestrzennego, zasad kształtowania krajobrazu oraz wymagań wynikających z potrzeb kształtowania przestrzeni publicznych ustala się:

- 1) lokalizację budynków zgodnie z wyznaczonymi na rysunku planu nieprzekraczalnymi liniami zabudowy, ustaleniami planu oraz przepisami odrębnymi, przy czym:
  - a) okapy i gzymsy, mogą wykraczać przed linię zabudowy o nie więcej niż 0,8 m, z zastrzeżeniem lit. b,
  - b) zadaszenia wejściowe, mogą wykraczać poza linię zabudowy o nie więcej niż 1,5 m,
  - c) schody, pochylnie i spoczniki mogą wykraczać poza linię zabudowy o nie więcej niż 1,5 m,

- d) nieprzekraczalna linia zabudowy nie dotyczy budynków infrastruktury technicznej oraz wiat przystankowych i śmietnikowych;
- 2) dopuszczenie lokalizowania obiektów małej architektury;
- 3) możliwość lokalizacji urządzeń budowlanych związanych z budynkami lokalizowanymi na poszczególnych terenach;
- 4) dopuszczenie wydzielania działek o dowolnej powierzchni służących powiększeniu nieruchomości sąsiednich w ramach danego przeznaczenia terenu oraz związanych z lokalizacją obiektów i urządzeń infrastruktury technicznej z wyłączeniem infrastruktury komunikacyjnej;
- 5) zakaz lokalizacji:
  - a) obiektów budowlanych i ogrodzeń wzniesionych z użyciem prefabrykowanych betonowych przęseł ogrodzeniowych,
  - b) garaży blaszanych,
  - c) reklam, z wyjątkiem szyldów, zgodnie z ustaleniami planu.

§ 5. W zakresie zasad ochrony środowiska, przyrody i krajobrazu ustala się:

- 1) gromadzenie odpadów w miejscach do tego przeznaczonych i zagospodarowanie ich zgodnie z przepisami odrębnymi;
- 2) zagospodarowanie, w tym odprowadzanie wód opadowych i roztopowych zgodnie z przepisami odrębnymi, z zastrzeżeniem pkt 3;
- 3) dopuszczenie realizacji rozwiązań pozwalających na retencjonowanie wód opadowych na terenie nieruchomości i rozwiązań opóźniających spływ wód opadowych, w szczególności dołów chłonnych, beczek na deszczówkę, wodnych placów zabaw, placów deszczowych, rozumianych jako place z obniżonym poziomem terenu w stosunku do otaczającego gruntu czy wykorzystywanie naturalnego ukształtowania terenu;
- 4) odprowadzanie ścieków bytowych, komunalnych i przemysłowych zgodnie z przepisami odrębnymi;
- 5) zaopatrzenie w ciepło zgodnie z przepisami odrębnymi;
- 6) zapewnienie dopuszczalnych poziomów hałasu w środowisku jak dla zagospodarowanych terenów:
  - a) zabudowy mieszkaniowej jednorodzinnej na terenach od **1MNW** do **6MNW**,
  - b) zabudowy związanej ze stałym lub czasowym pobytem dzieci i młodzieży na terenie **1U**,
  - c) domów opieki społecznej na terenie **1U**,
  - d) rekreacyjno-wypoczynkowych na terenach od **1ZP-WS** do **4ZP-WS**;

7) zakaz lokalizacji:

- a) stanowisk postojowych, dojeżdż i dojazdów na tej części powierzchni działki budowlanej, która stanowi powierzchnię biologicznie czynną,
- b) przedsięwzięć mogących zawsze znacząco oddziaływać na środowisko,
- c) przedsięwzięć mogących potencjalnie znacząco oddziaływać na środowisko z wyjątkiem:
  - inwestycji celu publicznego,
  - zabudowy mieszkaniowej wraz z towarzyszącą jej infrastrukturą o powierzchni zabudowy nie mniejszej niż 4 ha,
- d) stacji paliw, punktów dystrybucji paliw,
- e) usług demontażu pojazdów i maszyn,
- f) usług składowania odpadów, usług złomowania lub przeładunku złomu,
- g) punktów selektywnej zbiórki odpadów, stacji przeładunkowych odpadów i otwartych składowisk odpadów,
- h) składow otwartych,
- i) magazynów innych niż wbudowane w budynki usługowe,
- j) produkcji, przetwórstwa i działalności wydobywczej.

§ 7. 1. W zakresie zasad kształtowania zabudowy oraz wskaźników zagospodarowania terenów zabudowy mieszkaniowej jednorodzinnej wolnostojącej, oznaczonych symbolami: **1MNW**, **2MNW**, **3MNW**, **4MNW**, **5MNW** i **6MNW**, dopuszcza się lokalizację na działce budowlanej:

- 1) jednego budynku mieszkalnego jednorodzinnego wolnostojącego;
- 2) jednego wolnostojącego budynku gospodarczego o powierzchni zabudowy nie większej niż 50 m<sup>2</sup>;
- 3) wiat o powierzchni zabudowy nie większej niż 50 m<sup>2</sup>;
- 4) jednego szyldu na elewacjach dla każdej działalności usługowej w lokalu użytkowym, o powierzchni ekspozycji nie większej niż 1 m<sup>2</sup>.

2. Ustala się następujące zasady zabudowy i zagospodarowania działek budowlanych:

- 1) nadziemną intensywność zabudowy od 0 do 0,4;
- 2) udział powierzchni zabudowy nie większy niż 20%;
- 3) udział powierzchni biologicznie czynnej nie mniejszy niż 50%;
- 4) wysokość zabudowy:
  - a) budynków mieszkalnych jednorodzinnych nie większą niż 9 m i nie więcej niż dwie kondygnacje nadziemne, w tym poddasze użytkowe;
  - b) budynków gospodarczych z dachami stromymi nie większą niż 6 m i nie więcej niż jedna kondygnacja nadziemna,

- c) budynków gospodarczych z dachami płaskimi nie większą niż 3 m,
- d) wiat nie większą niż 3 m;
- 5) geometrię dachów:
  - a) budynków mieszkalnych: dachy strome, z zastrzeżeniem pkt 6 i 7,
  - b) budynków gospodarczych: dachy płaskie albo strome,
  - c) wiat: dowolną;
- 6) dopuszczenie stosowania dachów o dowolnym kącie nachylenia połaci dachowych nad takimi częściami budynków mieszkalnych, jak: wykusze, lukarny, naczółki, zadaszenia wejść, balkonów i tarasów;
- 7) dopuszczenie stosowania dachów płaskich nad parterowymi częściami budynków mieszkalnych o wysokości nie większej niż 4 m, przy czym powierzchnia dachu płaskiego może stanowić nie więcej niż 30% powierzchni zabudowy budynku;
- 8) powierzchnię nowo wydzielonej działki budowlanej nie mniejszą niż 1000 m<sup>2</sup>;
- 9) liczbę stanowisk postojowych dla samochodów osobowych na działce budowlanej nie mniejszą niż:
  - a) dwa stanowiska na każdy lokal mieszkalny,
  - b) jedno stanowisko na lokal użytkowy.

§ 8. 1. W zakresie zasad kształtowania zabudowy oraz wskaźników zagospodarowania terenu usług, oznaczonego symbolem **1U**, dopuszcza się lokalizację na działce budowlanej:

- 1) jednego budynku usługowego;
- 2) usług handlu w budynku usługowym o łącznej powierzchni sprzedaży nie większej niż 400 m<sup>2</sup>;
- 3) wiat o łącznej powierzchni zabudowy nie większej niż 200 m<sup>2</sup>;
- 4) urządzeń sportowych i rekreacyjnych o wysokości nie większej niż 15 m;
- 5) jednego szyldu dla każdej działalności usługowej na elewacjach, o powierzchni ekspozycji nie większej niż 2 m<sup>2</sup>.

2. Ustala się następujące zasady zabudowy i zagospodarowania działek budowlanych:

- 1) nadziemną intensywność zabudowy od 0 do 0,8;
- 2) udział powierzchni zabudowy nie większy niż 40%;
- 3) udział powierzchni biologicznie czynnej nie mniejszy niż 30%;
- 4) wysokość zabudowy:
  - a) budynków usługowych z dachami płaskimi nie większą niż 9 m i nie więcej niż dwie kondygnacje nadziemne,
  - b) budynków usługowych z dachami stromymi nie większą niż 12 m i nie więcej niż dwie kondygnacje nadziemne,

- c) wiat nie większą niż 3 m;
- 5) geometrię dachów:
  - a) budynków usługowych: dachy płaskie albo dachy strome, z zastrzeżeniem pkt 6,
  - b) wiat: dowolną;
- 6) dopuszczenie stosowania dachów o dowolnym kącie nachylenia połaci dachowych nad takimi częściami budynków usługowych, jak: wykusze, lukarny, naczółki, zadaszenia wejść, balkonów i tarasów;
- 7) powierzchnię nowo wydzielonej działki budowlanej nie mniejszą niż 1000 m<sup>2</sup>;
- 8) liczbę stanowisk postojowych dla samochodów osobowych na działce budowlanej nie mniejszą niż:
  - a) jedno stanowisko na 25 m<sup>2</sup> powierzchni sprzedaży,
  - b) jedno stanowisko na 25 m<sup>2</sup> powierzchni użytkowej budynku usługowego, innego niż handlowy;
- 9) liczbę stanowisk postojowych dla pojazdów zaopatrzonych w kartę parkingową zgodnie z wymaganiami określonymi w przepisach odrębnych.

§ 9.1 W zakresie zasad kształtowania zabudowy oraz wskaźników zagospodarowania terenów zieleni urządzonej z wodami powierzchniowymi śródlądowymi, oznaczonych symbolami: **1ZP-WS**, **2ZP-WS**, **3ZP-WS** i **4ZP-WS**, ustala się, z zastrzeżeniem ust. 2:

- 1) dopuszczenie lokalizacji: urządzeń sportowych i rekreacyjnych o wysokości nie większej niż 15 m, wiat o powierzchni zabudowy nie większej niż 50 m<sup>2</sup>, wysokości nie większej niż 4 m i dowolnej geometrii dachu, ścieżek pieszych i rowerowych;
- 2) udział powierzchni biologicznie czynnej nie mniejszy niż 70%.

2. W celu zapewnienia szczelności i stabilności wałów przeciwpowodziowych rzeki Warty ustala się zagospodarowanie terenu **4ZP-WS** zgodnie z przepisami odrębnymi.

§ 10. W zakresie zasad kształtowania zabudowy oraz wskaźników zagospodarowania terenu infrastruktury technicznej, oznaczonego symbolem **1I**, ustala się:

- 1) dopuszczenie lokalizacji urządzeń budowlanych oraz obiektów infrastruktury technicznej o wysokości zabudowy nie większej niż 4 m;
- 2) udział powierzchni biologicznie czynnej nie mniejszy niż 30%.



§ 11. W zakresie zasad zagospodarowania terenów dróg dojazdowych, oznaczonych symbolami: **1KDD, 2KDD, 3KDD, 4KDD, 5KDD i 6KDD**, ustala się:

- 1) szerokość w liniach rozgraniczających zgodnie z rysunkiem planu;
- 2) parametry układu komunikacyjnego zgodnie z klasyfikacją dróg i przepisami odrębnymi.

§ 12. W zakresie granic i sposobów zagospodarowania terenów lub obiektów podlegających ochronie, na podstawie odrębnych przepisów, terenów górniczych, a także obszarów szczególnego zagrożenia powodzią, obszarów osuwania się mas ziemnych oraz krajobrazów priorytetowych określonych w audycie krajobrazowym oraz w planie zagospodarowania przestrzennego województwa ustala się uwzględnienie uwarunkowań wynikających z lokalizacji terenów objętych planem w granicach Głównego Zbiornika Wód Podziemnych nr 150 Pradolina Warszawa – Berlin.

§ 13. W zakresie szczególnych zasad i warunków scalania i podziału nieruchomości objętych planem ustala się:

- 1) minimalną powierzchnię działki budowlanej zgodnie z ustaleniami planu;
- 2) szerokość frontów działek budowlanych nie mniejszą niż 20 m;
- 3) kąt położenia granic działek budowlanych w stosunku do pasa drogowego, z którego odbywać się będzie obsługa komunikacyjna od 70° do 110°.

§ 14. W zakresie szczególnych warunków zagospodarowania terenów oraz ograniczeń w ich użytkowaniu, w tym zakaz zabudowy, ustala się uwzględnienie ograniczeń wynikających z lokalizacji sieci i urządzeń infrastruktury technicznej.

§ 15. W zakresie zasad modernizacji, rozbudowy i budowy systemów komunikacji ustala się dostęp do działek budowlanych z terenów dróg dojazdowych, oznaczonych symbolami: **1KDD, 2KDD, 3KDD, 4KDD, 5KDD i 6KDD** lub z przyległych dróg na działkach nr ewid. 1725/18 oraz nr ewid. 1725/23.

§ 16. W zakresie zasad modernizacji, rozbudowy i budowy systemów infrastruktury technicznej ustala się:

- 1) dopuszczenie lokalizacji oraz prowadzenie robót budowlanych w zakresie urządzeń i sieci infrastruktury technicznej w obrębie wszystkich terenów objętych planem;

- 2) zaopatrzenie w: wodę, gaz, energię elektryczną i ciepłą – z sieci i urządzeń infrastruktury technicznej;
- 3) powiązanie z układem zewnętrznym oraz zapewnienie dostępu do sieci zgodnie z przepisami odrębnymi.

§ 17. W zakresie sposobu i terminu tymczasowego zagospodarowania, urządzania i użytkowania terenów ustalenia planu dotyczące lokalizacji obiektów małej architektury, ogrodzeń i reklam zachowują moc do czasu podjęcia przez Radę Miejską w Śremie uchwały, o której mowa w art. 37a ustawy z dnia 27 marca 2003 r. o planowaniu i zagospodarowaniu przestrzennym.

§ 18. Ustala się 30% stawkę stanowiącą podstawę do określenia opłaty, o której mowa w art. 36 ust. 4 ustawy z dnia 27 marca 2003 r. o planowaniu i zagospodarowaniu przestrzennym.

§ 19. Wykonanie niniejszej uchwały powierza się Burmistrzowi Śremu.

§ 20. Uchwała wchodzi w życie po upływie 45 dni od dnia ogłoszenia w Dzienniku Urzędowym Województwa Wielkopolskiego.

**UZASADNIENIE**  
**UCHWAŁY NR .....**  
**RADY MIEJSKIEJ W ŚREMIE**  
**z dnia .....**

**w sprawie miejscowego planu zagospodarowania przestrzennego**  
**terenu położonego w Śremie przy ul. Szkolnej**

Zgodnie z art. 3 ust. 1 ustawy z dnia 27 marca 2003 r. o planowaniu i zagospodarowaniu przestrzennym kształtowanie i prowadzenie polityki przestrzennej na terenie gminy, w tym uchwalanie miejscowych planów zagospodarowania przestrzennego, należy do zadań własnych gminy.

Z kolei w myśl art. 20 ust. 1 przywołanej ustawy plan miejscowy uchwała rada gminy, po stwierdzeniu, że nie narusza on ustaleń studium, rozstrzygając jednocześnie o sposobie rozpatrzenia uwag do projektu planu oraz sposobie realizacji, zapisanych w planie, inwestycji z zakresu infrastruktury technicznej, które należą do zadań własnych gminy, oraz zasadach ich finansowania, zgodnie z przepisami o finansach publicznych. Część tekstowa planu stanowi treść uchwały, część graficzna oraz wymagane rozstrzygnięcia stanowią załączniki do uchwały.

Projekt planu opracowano zgodnie z art. 67 ust. 3 ustawy z dnia 7 lipca 2023 r. o zmianie ustawy o planowaniu i zagospodarowaniu przestrzennym oraz niektórych innych ustaw (Dz. U. z 2023 r. poz. 1688).

Przedmiotowy projekt miejscowego planu opracowany został zgodnie z uchwałą Nr 550/XLVIII/2023 Rady Miejskiej w Śremie z dnia 26 października 2023 r. w sprawie przystąpienia do sporządzenia miejscowego planu zagospodarowania przestrzennego terenu położonego w Śremie przy ul. Szkolnej. Granicą przystąpienia objęto obszar o powierzchni ok. 14,13 ha.

Zasadniczym celem opracowania była modyfikacja szczegółowych parametrów obowiązującego na tym terenie miejscowego planu zagospodarowania przestrzennego dla obszaru położonego w rejonie ul. Szkolnej na terenie miasta Śrem i wsi Kawcze, przyjętego uchwałą nr 462/LI/10 Rady Miejskiej w Śremie z dnia 30 września 2010 r. (Dz. U. Woj. Wielk. Nr 231, poz. 4285 z dnia 16 listopada 2010 r.) w zakresie zmiany przebiegu dróg.

Zgodnie z obowiązującym studium uwarunkowań i kierunków zagospodarowania przestrzennego gminy Śrem, uchwalonym uchwałą Nr 495/XLVIII/2023 Rady Miejskiej w Śremie z dnia 23 marca 2023 r. w sprawie zmiany Studium uwarunkowań i kierunków zagospodarowania przestrzennego gminy Śrem obszar opracowania zawiera w swych granicach:

- 1) teren A\_M4 – teren zabudowy mieszkaniowej jednorodzinnej, w ramach którego dopuszcza się lokalizację zabudowy mieszkaniowej jednorodzinnej wolnostojącej, bliźniaczej, szeregowej;
- 2) teren A\_U - teren zabudowy usługowej, w ramach którego dopuszcza się lokalizację zabudowy usługowej - usługi lokalne i ponadlokalne, przy czym handel o powierzchni sprzedaży nie większej niż 2000 m<sup>2</sup>, drobna produkcja;
- 3) teren A\_ZP - teren zieleni urządzonej, w ramach którego dopuszcza się lokalizację obiektów związanych z wypoczynkiem, sportem i rekreacją z zakazem lokalizacji budynków.

Ponadto, w ramach poszczególnych terenów przeznaczonych pod zainwestowanie, dopuszcza się lokalizację funkcji uzupełniających: terenów komunikacji, infrastruktury, zieleni oraz sportu i rekreacji.

Projekt miejscowego planu nie obejmuje swym zasięgiem obszarów chronionych.

Teren objęty planem położony jest w granicach obszaru objętego koncesją nr 29/2001/Ł z 08.05.2017 r. na poszukiwanie i rozpoznawanie złóż ropy naftowej i gazu ziemnego oraz wydobywanie ropy naftowej i gazu ziemnego ze złóż w obszarze „Śrem – Jarocin”, ważną do 08.05.2047 r.

Burmistrz Śremu przeprowadził procedurę określoną w art. 17 ustawy o planowaniu i zagospodarowaniu przestrzennym.

Zgodnie z art. 46 pkt 1 ustawy z dnia 3 października 2008 r. o udostępnianiu informacji o środowisku i jego ochronie, udziale społeczeństwa w ochronie środowiska oraz o ocenach oddziaływania na środowisko (Dz. U. z 2023 r. poz. 1094, 1113, 1501, 1506, 1719, 1890, 1688, 1906 i 2029) projekty miejscowych planów zagospodarowania przestrzennego wymagają przeprowadzenia strategicznej oceny oddziaływania na środowisko.

W związku z powyższym Burmistrz Śremu:

- 1) uzgodnił stopień szczegółowości informacji zawartych w prognozie oddziaływania na środowisko;
- 2) sporządził prognozę oddziaływania na środowisko;
- 3) uzyskał wymagane ustawą opinie;
- 4) zapewnił możliwości udziału społeczeństwa w postępowaniu w sprawie oceny oddziaływania na środowisko skutków realizacji planu miejscowego.

Stosownie do art. 15 ust. 1 ustawy z dnia 27 marca 2003 r. o planowaniu i zagospodarowaniu przestrzennym w uzasadnieniu przedstawia się:

- 1) sposób realizacji wymagań wynikających z:
  - a) wymagań ładu przestrzennego, architektury i urbanistyki: wyznaczone zostały linie rozgraniczające tereny o różnym przeznaczeniu oraz nieprzekraczalne linie zabudowy, dostosowane zostały: wskaźniki zagospodarowania terenu, w tym intensywność zabudowy, wysokość budynków, geometria dachów,
  - b) potrzeby zrównoważonego rozwoju: uwzględniono poprzez ustalenie funkcji mieszkaniowej jako rozszerzenia istniejącej tożsamej funkcji w sąsiedztwie opracowania, zgodnie z ustaleniami Studium oraz przy uwzględnieniu zamierzeń inwestycyjnych właścicieli nieruchomości, bez naruszenia równowagi przyrodniczej z uwagi na brak występowania obszarów chronionych przyrodniczo,
  - c) walorów architektonicznych i krajobrazowych: uwzględniono poprzez zawarcie ustaleń określających sposób zagospodarowania terenów, wskazanie rodzaju obiektów budowlanych dopuszczonych do lokalizacji, formę, gabaryty nowej zabudowy oraz sposób jej sytuowania,
  - d) wymagań ochrony środowiska, w tym gospodarowania wodami i ochrony gruntów rolnych i leśnych: wskazano sposób zaopatrzenia w media, gospodarowanie odpadami, odprowadzanie ścieków bytowych i przemysłowych, wód opadowych i roztopowych, sposób wytwarzania energii cieplnej na cele ogrzewania budynków; w granicach opracowania brak gruntów rolnych klasy III wymagających uzyskania zgody na przeznaczenie na cele nierolnicze,
  - e) wymagań ochrony dziedzictwa kulturowego i zabytków oraz dóbr kultury współczesnej: nie podjęto ustaleń w tym zakresie, z uwagi na brak stanowisk archeologicznych oraz innych obiektów podlegających ochronie konserwatorskiej,
  - f) wymagań ochrony zdrowia oraz bezpieczeństwa ludzi i mienia, a także potrzeb osób ze szczególnymi potrzebami: ustalono obowiązek zapewnienia dopuszczalnych poziomów hałasu w środowisku, zgodnie z przepisami odrębnymi, oraz lokalizację stanowisk postojowych przeznaczonych na parkowanie pojazdów zaopatrzonych w kartę parkingową,
  - g) walorów ekonomicznych przestrzeni: uwzględniono poprzez optymalne rozmieszczenie projektowanych funkcji, w sposób nie budzący konfliktów pomiędzy funkcją projektowaną a istniejącą zabudową,
  - h) prawa własności: ustalenia projektu miejscowego planu nie naruszają praw własności,

- i) potrzeb obronności i bezpieczeństwa państwa: nie podjęto ustaleń w tym zakresie, ponieważ zgodnie z wnioskami, opiniami i uzgodnieniami właściwych organów i instytucji nie zachodziła taka potrzeba,
  - j) potrzeb interesu publicznego: zabezpieczone zostały, zgodnie z obowiązującymi przepisami, zasady i warunki kształtowania i korzystania z dróg publicznych,
  - k) potrzeb w zakresie rozwoju infrastruktury technicznej, w szczególności sieci szerokopasmowych: ustalenia projektu miejscowego planu uwzględniają możliwość budowy, rozbudowy i przebudowy wszelkich sieci,
  - l) zapewnienie udziału społeczeństwa w pracach nad miejscowym planem zagospodarowania przestrzennego, w tym przy użyciu środków komunikacji elektronicznej: uwzględniono poprzez zapewnienie partycypacji społecznej,
  - m) zachowania jawności i przejrzystości procedur planistycznych: uwzględniono poprzez zapewnienie możliwości wglądu do dokumentacji planistycznej i możliwość zapoznania się z proponowanymi rozwiązaniami,
  - n) potrzeb zapewnienia odpowiedniej ilości i jakości wody, do celów zaopatrzenia ludności: ustalony został docelowy sposób zaopatrzenia w wodę z sieci wodociągowej,
  - o) potrzeb zapobiegania poważnym awariom i ograniczania ich skutków dla zdrowia ludzkiego i środowiska: ustalenia planu pod funkcje mieszkaniowej, usługowe i rekreacyjne wykluczają możliwość lokalizacji zakładów stwarzających zagrożenie wystąpienia poważnej awarii przemysłowej,
  - p) potrzeb związanych z kształtowaniem rolniczej przestrzeni produkcyjnej i rozwoju produkcji rolniczej: w projekcie planu miejscowego nie wyznaczono terenów związanych z rolnictwem;
- 2) organ waży interes publiczny i interesy prywatne, w tym zgłaszane w postaci wniosków i uwag, zmierzające do ochrony istniejącego stanu zagospodarowania terenu, jak i zmian w zakresie jego zagospodarowania, a także analizy ekonomiczne, środowiskowe i społeczne: w projekcie planu uwzględniono postulaty zawarte w złożonych wnioskach;
- 3) sytuowanie nowej zabudowy, uwzględnienie wymagań ładu przestrzennego, efektywnego gospodarowania przestrzenią oraz walory ekonomiczne przestrzeni: minimalizację transportochłonności oraz możliwość przemieszczania się pieszych i rowerzystów zapewniono poprzez lokalizację planowanej zabudowy przy drogach publicznych z dostępem bezpośrednim

lub oraz w sposób umożliwiający wykorzystanie publicznego transportu zbiorowego;

4) zgodność z wynikami analizy, o której mowa w art. 32 ust. 1, wraz datą uchwały rady gminy, o której mowa w art. 32 ust. 2: stwierdzono zgodność z wynikami analizy zmian w zagospodarowaniu przestrzennym gminy Śrem w latach 2014 – 2018 na podstawie uchwały Rady Miejskiej w Śremie Nr 472/XLIX/18 z dnia 18 października 2018 r. w sprawie aktualności Studium Uwarunkowań i Kierunków Zagospodarowania Przestrzennego Gminy Śrem oraz miejscowych planów zagospodarowania przestrzennego;

5) sposób uwzględnienia uniwersalnego projektowania, o którym mowa w art. 2 pkt 4 ustawy z dnia 19 lipca 2019 r. o zapewnianiu dostępności osobom ze szczególnymi potrzebami: uwzględniono poprzez zawarcie ustaleń adekwatnych do zakresu możliwości miejscowego planu zagospodarowania przestrzennego w tym zakresie, to jest dostępności do dróg publicznych i zapewnienia miejsc postojowych przeznaczonych na parkowanie pojazdów zaopatrzonych w kartę parkingowych. Wszelkie obiekty budowlane, możliwe do realizacji na podstawie ustaleń planu będą projektowane zgodnie z zasadami techniczno-budowlanymi, określonymi w przepisach odrębnych, w szczególności zgodnie z Rozporządzeniem Ministra Infrastruktury z dnia 12 kwietnia 2002 r. w sprawie warunków technicznych, jakim powinny odpowiadać budynki i ich usytuowanie (Dz. U. 2022 r. poz. 1225);

6) wpływ na finanse publiczne, w tym budżet gminy: tereny objęte planem stanowią w znacznej części własność Gminy Śrem; prognozuje się, że ustalenie nowego kształtu terenów inwestycyjnych, przy jednoczesnym braku kosztów związanych z koniecznością wykupu gruntów pod drogi, przyczyni się do zwiększenia dochodów gminy poprzez wpływy ze sprzedaży gruntów oraz podatku od nieruchomości.

Plan nie określa zasad ochrony dziedzictwa kulturowego i zabytków, w tym krajobrazów kulturowych, oraz dóbr kultury współczesnej, ponieważ zgodnie z pismem Wielkopolskiego Wojewódzkiego Konserwatora Zabytków na terenie objętym planem nie występują obiekty wpisane do rejestru zabytków, ujęte w gminnej lub wojewódzkiej ewidencji zabytków nieruchomych czy zewidencjonowane stanowiska archeologiczne.

W związku z zachowaniem trybu sporządzania miejscowego planu, wymaganego ustawą o planowaniu i zagospodarowaniu przestrzennym oraz zachowaniem zgodności z polityką przestrzenną gminy, określoną w Studium uwarunkowań i kierunków zagospodarowania przestrzennego gminy Śrem, podjęcie niniejszej uchwały jest zasadne.