

Projekt mpzp przekazany do opiniowania i uzgodnień 16.07.2024 r.

UCHWAŁA NR

RADY MIEJSKIEJ W ŚREMIE

z dnia

**w sprawie miejscowego planu zagospodarowania przestrzennego
łądowiska na potrzeby SOR w Śremie**

Na podstawie art. 20 ust. 1 ustawy z dnia 27 marca 2003 r. o planowaniu i zagospodarowaniu przestrzennym (Dz. U. z 2023 r. poz. 977, z późn. zm.¹⁾), Rada Miejska w Śremie uchwała, co następuje:

§ 1. 1. Uchwała się miejscowy plan zagospodarowania przestrzennego łądowiska na potrzeby SOR w Śremie, po stwierdzeniu, że nie narusza on ustaleń studium uwarunkowań i kierunków zagospodarowania przestrzennego gminy Śrem, uchwalonego uchwałą Nr 495/XLIII/2023 Rady Miejskiej w Śremie z dnia 23 marca 2023 r. w sprawie zmiany Studium uwarunkowań i kierunków zagospodarowania przestrzennego gminy Śrem.

2. Załączniki do niniejszej uchwały stanowią:

- 1) załącznik nr 1 – rysunek planu opracowany w skali 1:500, zwany dalej „rysunkiem”, zatytułowany „Miejscowy plan zagospodarowania przestrzennego łądowiska na potrzeby SOR w Śremie”;
- 2) załącznik nr 2 - rozstrzygnięcie Rady Miejskiej w Śremie o sposobie rozpatrzenia uwag do projektu planu;
- 3) załącznik nr 3 - rozstrzygnięcie Rady Miejskiej w Śremie o sposobie realizacji zapisanych w planie inwestycji z zakresu infrastruktury technicznej, które należą do zadań własnych gminy, oraz zasadach ich finansowania, zgodnie z przepisami o finansach publicznych;
- 4) załącznik nr 4 - dane przestrzenne miejscowego planu zagospodarowania przestrzennego.

3. Granicę miejscowego planu zagospodarowania przestrzennego określa rysunek oraz załącznik nr 4.

¹ Zmiany tekstu jednolitego ustawy zostały ogłoszone w Dz. U. z 2023 r. poz. 1506, 1597, 1688, 1890, 2029 i 2739.

§ 2. W zakresie przeznaczenia terenów oraz linii rozgraniczających tereny o różnym przeznaczeniu lub różnych zasadach zagospodarowania ustala się:

- 1) teren usług zdrowia i pomocy społecznej, oznaczony symbolem **1UZ**;
- 2) linię rozgraniczającą tereny o różnym przeznaczeniu lub różnych zasadach zagospodarowania.

§ 3. W zakresie zasad ochrony i kształtowania ładu przestrzennego, zasad kształtowania krajobrazu oraz wymagań wynikających z potrzeb kształtowania przestrzeni publicznych ustala się:

- 1) możliwość lokalizacji:
 - a) tablic informacyjnych rozumianych jako elementy systemu informacji lokalnej, porządkowej, turystycznej, przyrodniczej lub edukacji ekologicznej,
 - b) dojeżdż i dojazdów,
 - c) ścieżek pieszych lub rowerowych,
 - d) obiektów małej architektury;
- 2) zakazuje się lokalizacji:
 - a) tablic reklamowych i urządzeń reklamowych,
 - b) ogrodzeń, w których część pełna stanowi nie więcej niż 30% powierzchni całkowitej ogrodzenia,
 - c) ogrodzeń z przęsłami lub panelami wykonanymi z betonowych elementów prefabrykowanych, z wyłączeniem podmurówek o wysokości większej niż 0,5 m.

§ 4. W zakresie zasad ochrony środowiska, przyrody i krajobrazu ustala się:

- 1) gromadzenie odpadów w miejscach do tego przeznaczonych i zagospodarowanie ich zgodnie z przepisami odrębnymi;
- 2) zagospodarowanie, w tym odprowadzanie wód opadowych i roztopowych zgodnie z przepisami odrębnymi z dopuszczeniem retencjonowania wód na własnym terenie;
- 3) możliwość zagospodarowania mas ziemnych powstałych wskutek prowadzenia robót budowlanych na terenie inwestycji;

- 4) zakazuje się lokalizacji przedsięwzięć mogących znacząco oddziaływać na środowisko.

§ 5. W zakresie zasad ochrony dziedzictwa kulturowego i zabytków, w tym krajobrazów kulturowych, oraz dóbr kultury współczesnej ustala się strefę ochrony konserwatorskiej zewidencjonowanego stanowiska archeologicznego, ujętego w wojewódzkiej oraz gminnej ewidencji zabytków pod nr AZP 59-28/114, oznaczoną na rysunku, w granicach której określa się wymóg prowadzenia badań archeologicznych podczas prac ziemnych, przy czym zasady ochrony zabytków archeologicznych i zasady postępowania w związku ze zmianą zagospodarowania terenu, pracami ziemnymi oraz budową obiektów budowlanych w strefie ochrony archeologicznej, określa ustawa z dnia 23 lipca 2003 r. o ochronie zabytków i opiece nad zabytkami (Dz. U. z 2022 r. poz. 840, z 2023 r. poz. 951 i 1688 oraz z 2017 r. poz. 1595).

§ 6. W zakresie zasad kształtowania zabudowy oraz wskaźników zagospodarowania terenu usług zdrowia i opieki społecznej, oznaczonego symbolem **1UZ**, ustala się:

- 1) lokalizację lądowiska naziemnego dla śmigłowców szpitalnego oddziału ratunkowego;
- 2) udział powierzchni biologicznie czynnej nie mniejszy niż 10 %;
- 3) możliwość lokalizacji obiektów infrastruktury technicznej i towarzyszącej na potrzeby lądowiska;
- 4) zakaz lokalizacji budynków i wiat;
- 5) obsługę komunikacyjną z drogi publicznej – ul. Józefa Chełmońskiego, poprzez teren szpitala powiatowego, zlokalizowaną poza granicami planu.

§ 7. W zakresie granic i sposobów zagospodarowania terenów lub obiektów podlegających ochronie, na podstawie odrębnych przepisów, terenów górniczych, a także obszarów szczególnego zagrożenia powodzią, obszarów osuwania się mas ziemnych, krajobrazów priorytetowych określonych w audycie krajobrazowym oraz w planie zagospodarowania przestrzennego województwa ustala się uwzględnienie ograniczeń wynikających z położenia obszaru planu w granicach koncesji nr 29/2001/Ł z dnia 08.05.2017 r. na poszukiwanie i rozpoznawanie złóż ropy naftowej i gazu ziemnego oraz wydobywanie ropy naftowej i gazu ziemnego ze złóż w obszarze „Śrem - Jarocin” ważnej do dnia 08.05.2047 r.

§ 8. W zakresie szczególnych warunków zagospodarowania terenów oraz ograniczeń w ich użytkowaniu, w tym zakazu zabudowy, ustala się uwzględnienie wymagań i ograniczeń wynikających z lokalizacji:

- 1) sieci i urządzeń infrastruktury technicznej, zgodnie z przepisami odrębnymi;
- 2) poza granicami planu terenu zamkniętego resortu obrony narodowej, zgodnie z przepisami odrębnymi.

§ 9. W zakresie zasad modernizacji, rozbudowy i budowy systemów komunikacji oraz infrastruktury technicznej ustala się:

- 1) możliwość wykonywania robót budowlanych w zakresie obiektów i urządzeń infrastruktury technicznej, zgodnie z przepisami odrębnymi;
- 2) powiązanie sieci infrastruktury technicznej z układem zewnętrznym oraz zapewnienie dostępu do tych sieci, zgodnie z przepisami odrębnymi;
- 3) zaopatrzenie w energię elektryczną z sieci i urządzeń infrastruktury technicznej.

§ 10. W zakresie sposobów i terminów tymczasowego zagospodarowania, urządzenia i użytkowania terenów ustalenia planu dotyczące lokalizacji obiektów małej architektury, ogrodzeń i reklam zachowują moc do czasu podjęcia przez Radę Miejską w Śremie uchwały, o której mowa w art. 37a ustawy z dnia 27 marca 2003 r. o planowaniu i zagospodarowaniu przestrzennym.

§ 11. Ustala się stawkę stanowiącą podstawę do określenia opłaty, o której mowa w art. 36 ust. 4 ustawy z dnia 27 marca 2003 r. o planowaniu i zagospodarowaniu przestrzennym, w wysokości 30 %.

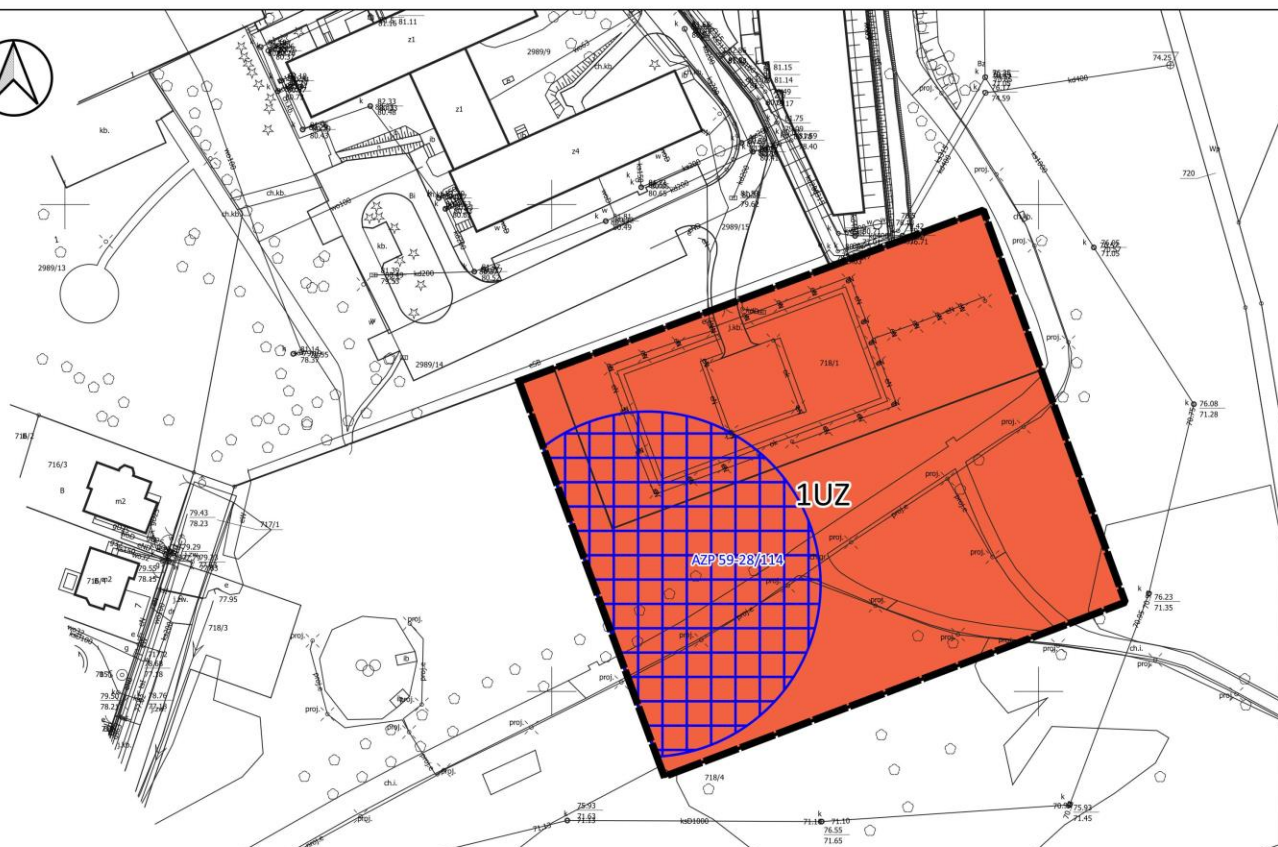
§ 12. Wykonanie niniejszej uchwały powierza się Burmistrzowi Śremu.

§ 13. Uchwała wchodzi w życie po upływie 15 dni od dnia ogłoszenia w Dzienniku Urzędowym Województwa Wielkopolskiego.

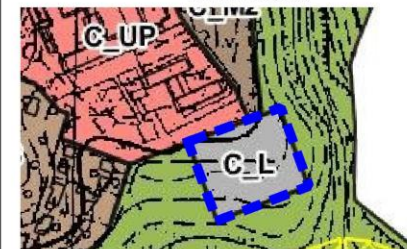
MIEJSCOWY PLAN ZAGOSPODAROWANIA PRZESTRZENNEGO LĄDOWISKA NA POTRZEBY SOR W ŚREMIE

Załączniki do uchwały
Nr ...
Rady Miejskiej w Śremie
z dnia ... r.

Załącznik nr 1



WYRYS ZE STUDIUM UWARUNKOWAŃ
I KIERUNKÓW ZAGOSPODAROWANIA
PRZESTRZENNEGO GMINY ŚREM
SKALA 1:5 000



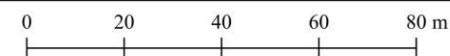
— GRANICA OBSZARU OBJĘTEGO MIEJSCOWYM PLANEM
ZAGOSPODAROWANIA PRZESTRZENNEGO

L TEREN LĄDOWISKA DLA HELIKOPTERÓW

LEGENDA:

- GRANICA OBSZARU OBJĘTEGO MIEJSCOWYM PLANEM ZAGOSPODAROWANIA PRZESTRZENNEGO
- LINIA ROZGRANICZAJĄCA TERENY O RÓŻNYM PRZEZNACZENIU LUB RÓŻNYCH ZASADACH ZAGOSPODAROWANIA
- UZ TEREN USŁUG ZDROWIA I POMOCY SPOŁECZNEJ
- STREFA OCHRONY KONSERWATORSKIEJ STANOWISKA ARCHEOLOGICZNEGO

skala 1:1000



Mapa zasadnicza w układzie współrzędnych 2000, strefa 6
użyta na podstawie licencji nr GN.6642.581.2024_3026_P
wydanej przez Starostę Śremskiego

UZASADNIENIE

UCHWAŁY NR

RADY MIEJSKIEJ W ŚREMIE

z dnia

w sprawie miejscowego planu zagospodarowania przestrzennego lądowiska na potrzeby SOR w Śremie

Zgodnie z art. 3 ust. 1 ustawy z dnia 27 marca 2003 r. o planowaniu i zagospodarowaniu przestrzennym kształtowanie i prowadzenie polityki przestrzennej na terenie gminy, w tym uchwalanie miejscowych planów zagospodarowania przestrzennego, należy do zadań własnych gminy.

Z kolei w myśl art. 20 ust. 1 przywołanej ustawy plan miejscowy uchwała rada gminy, po stwierdzeniu, że nie narusza on ustaleń studium, rozstrzygając jednocześnie o sposobie realizacji, zapisanych w planie, inwestycji z zakresu infrastruktury technicznej, które należą do zadań własnych gminy, oraz zasadach ich finansowania, zgodnie z przepisami o finansach publicznych. Część tekstowa planu stanowi treść uchwały, część graficzna oraz wymagane rozstrzygnięcia stanowią załączniki do uchwały.

Projekt planu został opracowany zgodnie z uchwałą Nr 609/LII/2024 Rady Miejskiej w Śremie z dnia 11 kwietnia 2024 r. w sprawie przystąpienia do sporządzenia miejscowego planu zagospodarowania przestrzennego lądowiska na potrzeby SOR w Śremie.

Zasadniczym celem opracowania było dostosowanie już istniejącego lądowiska do wymagań wynikających z obowiązujących w tym zakresie przepisów odrębnych, w tym powiększenie terenu dla lądowiska. Wniosek o zmianę planu w ww. zakresie został złożony przez Szpital Powiatowy im. Tadeusza Malińskiego w Śremie sp. z o.o.

Zgodnie z obowiązującym studium uwarunkowań i kierunków zagospodarowania przestrzennego gminy Śrem, uchwalonym uchwałą Nr 495/XLIII/2023 Rady Miejskiej w Śremie z dnia 23 marca 2023 r. w sprawie zmiany Studium uwarunkowań i kierunków zagospodarowania przestrzennego gminy Śrem obszar opracowania wchodzi w skład terenu lądowiska dla helikopterów, oznaczonego symbolem C_L.

W obszarze opracowania zlokalizowane jest lądowisko dla śmigłowców na potrzeby szpitalnego oddziału ratunkowego oraz fragment istniejącego parku miejskiego. Od strony północnej obszar opracowania graniczy z terenem szpitala powiatowego, a z pozostałych stron otoczony jest terenami zielonymi ww. parku.

Obszar objęty planem objęty jest koncesją nr 29/2001/Ł z dnia 08.05.2017 r. na poszukiwanie i rozpoznawanie złóż ropy naftowej i gazu ziemnego oraz wydobywanie ropy naftowej i gazu ziemnego ze złóż w obszarze „Śrem - Jarocin”, ważnej do dnia 08.05.2047 r.

Burmistrz Śremu przeprowadził procedurę określoną w art. 17 ustawy o planowaniu i zagospodarowaniu przestrzennym.

Zgodnie z art. 46 pkt 1 ustawy z dnia 3 października 2008 r. o udostępnianiu informacji o środowisku i jego ochronie, udziale społeczeństwa w ochronie środowiska oraz o ocenach oddziaływania na środowisko (Dz. U. z 2023 r. poz. 1094, z późn. zm.²) projekty miejscowych planów zagospodarowania przestrzennego wymagają przeprowadzenia strategicznej oceny oddziaływania na środowisko.

W związku z powyższym Burmistrz Śremu:

- 1) uzgodnił stopień szczegółowości informacji zawartych w prognozie oddziaływania na środowisko;
- 2) sporządził prognozę oddziaływania na środowisko;
- 3) uzyskał wymagane ustawą opinie;
- 4) zapewnił możliwości udziału społeczeństwa w postępowaniu w sprawie oceny oddziaływania na środowisko skutków realizacji planu miejscowego.

Stosownie do art. 15 ust. 1 ustawy z dnia 27 marca 2003 r. o planowaniu i zagospodarowaniu przestrzennym w uzasadnieniu przedstawia się:

1) sposób realizacji wymogów wynikających z:

a) wymagań ładu przestrzennego, architektury i urbanistyki oraz potrzeb zrównoważonego rozwoju: wyznaczone zostały linie rozgraniczające tereny o różnym przeznaczeniu lub różnych zasadach zagospodarowania, dostosowany został minimalny udział powierzchni biologicznie czynnej,

b) walorów architektonicznych i krajobrazowych: uwzględniono poprzez ustalenie funkcji terenu, zawarcie ustaleń określających sposób zagospodarowania terenu, wskazanie rodzaju obiektów budowlanych dopuszczonych do lokalizacji,

c) wymagań ochrony środowiska, w tym gospodarowania wodami, ochrony gruntów rolnych i leśnych oraz ochrony złóż kopalin: wskazano sposób zaopatrzenia w media, gospodarowanie odpadami, odprowadzanie wód opadowych i roztopowych; w granicach opracowania brak gruntów rolnych klas I - III wymagających uzyskania zgody na

² Zmiany tekstu jednolitego wymienionej ustawy zostały ogłoszone w Dz. U. z 2023 r. poz. 1113, 1501, 1506, 1688, 1719, 1890, 1906 i 2029.

przeznaczenie na cele nierolnicze (dodatkowo obszar planu położony jest w granicach administracyjnych miasta, przez co uzyskanie takiej zgody nie jest wymagane); uwzględniano sposób ochrony złóż kopalin,

d) wymagań ochrony dziedzictwa kulturowego i zabytków oraz dóbr kultury współczesnej: wyznaczono strefę ochrony konserwatorskiej stanowiska archeologicznego, ujętego w wojewódzkiej oraz gminnej ewidencji zabytków, w granicach której określono wymóg prowadzenia badań archeologicznych podczas prac ziemnych, zgodnie z przepisami odrębnymi w zakresie ochrony zabytków,

e) wymagań ochrony zdrowia oraz bezpieczeństwa ludzi i mienia, a także potrzeb osób ze szczególnymi potrzebami: ze względu na charakter i specyfikę opracowania, ww. wymagania znajdują odzwierciedlenie w nadrzędnych przepisach odrębnych z zakresu szpitalnych oddziałów ratunkowych,

g) walorów ekonomicznych przestrzeni: ze względu na charakter i specyfikę opracowania oraz strukturę własności (działki stanowiące własność samorządową) – nie rozpatrywano skutków uchwalenia planu pod kątem walorów ekonomicznych,

h) prawa własności: ustalenia projektu miejscowego planu nie naruszają prawa własności,

i) potrzeb obronności i bezpieczeństwa państwa: wskazano na wymagania i ograniczenia wynikające z lokalizacji poza granicami planu terenu zamkniętego resortu obrony narodowej, zgodnie z przepisami odrębnymi,

j) potrzeb interesu publicznego: zabezpieczony został odpowiedni obszar pod rozbudowę istniejącego lądowiska szpitalnego oddziału ratunkowego, co było podstawowym celem sporządzenia planu,

k) potrzeb w zakresie rozwoju infrastruktury technicznej, w szczególności sieci szerokopasmowych: ustalenia projektu miejscowego planu uwzględniają możliwość prowadzenia robót budowlanych w zakresie wszelkich obiektów i urządzeń infrastruktury technicznej,

l) zapewnienia udziału społeczeństwa w pracach nad miejscowym planem zagospodarowania przestrzennego, w tym przy użyciu środków komunikacji elektronicznej: ogłoszenie o przystąpieniu do sporządzenia miejscowego planu i rozpoczęciu konsultacji społecznych zostały opublikowane w prasie o zasięgu lokalnym. Adekwatne obwieszczenia zostały wywieszone na tablicach Urzędu. Zarówno obwieszczenia, jak i uchwała o przystąpieniu czy komplety dokumentów podlegające konsultacjom społecznym zostały zamieszczone na stronie internetowej

Biuletynu Informacji Publicznej (BIP), o czym powiadomiono w ogłoszeniach i obwieszczeniach,

m) zachowania jawności i przejrzystości procedur planistycznych: zapewniono możliwość wglądu do dokumentacji planistycznej i możliwość zapoznania się z proponowanymi rozwiązaniami, wybrane dokumenty zostały udostępnione poprzez BIP,

n) potrzeb zapewnienia odpowiedniej ilości i jakości wody, do celów zaopatrzenia ludności: ze względu na charakter i specyfikę opracowania nie podejmowano ww. zagadnień,

o) potrzeb zapobiegania poważnym awariom i ograniczania ich skutków dla zdrowia ludzkiego i środowiska: ze względu na charakter i specyfikę opracowania nie podejmowano ww. zagadnień,

p) potrzeb związanych z kształtowaniem rolniczej przestrzeni produkcyjnej i rozwoju produkcji rolniczej: ze względu na charakter i specyfikę opracowania nie podejmowano ww. zagadnień;

2) organ waży interes publiczny i interesy prywatne, w tym zgłaszane w postaci wniosków i uwag, zmierzające do ochrony istniejącego stanu zagospodarowania terenu, jak i zmian w zakresie jego zagospodarowania, a także analizy ekonomiczne, środowiskowe i społeczne: w projekcie planu uwzględniono postulaty zawarte w złożonym wniosku o jego zmianę, nie naruszając przy tym jednocześnie uprawnień osób trzecich;

3) uwzględnienie wymagań ładu przestrzennego, walorów przyrodniczych przestrzeni, efektywnego gospodarowania przestrzenią oraz walory ekonomiczne przestrzeni w przypadku sytuowania nowej zabudowy: ze względu na charakter i specyfikę opracowania nie podejmowano ww. zagadnień;

4) zgodność z wynikami analizy, o której mowa w art. 32 ust. 1, wraz datą uchwały rady gminy, o której mowa w art. 32 ust. 2: stwierdzono zgodność z wynikami analiz zmian w zagospodarowaniu przestrzennym gminy Śrem w czasie VIII kadencji Rady Miejskiej w Śremie. Rada Miejska w Śremie podjęła uchwałę Nr 608/LII/2024 z dnia 11 kwietnia 2024 r. w sprawie aktualności studium uwarunkowań i kierunków zagospodarowania przestrzennego gminy Śrem oraz miejscowych planów zagospodarowania przestrzennego;

5) sposób uwzględnienia uniwersalnego projektowania, o którym mowa w art. 2 pkt 4 ustawy z dnia 19 lipca 2019 r. o zapewnianiu dostępności osobom ze szczególnymi potrzebami: uwzględniono poprzez zawarcie ustaleń adekwatnych do zakresu możliwości miejscowego planu zagospodarowania przestrzennego w tym zakresie. Wszelkie obiekty budowlane, możliwe do realizacji na podstawie ustaleń planu będą

projektowane zgodnie z zasadami techniczno-budowlanymi, określonymi w przepisach odrębnych, w szczególności zgodnie z rozporządzeniem Ministra Infrastruktury z dnia 12 kwietnia 2002 r. w sprawie warunków technicznych, jakim powinny odpowiadać budynki i ich usytuowanie (Dz. U. 2022 r. poz. 1225 i z 2023 r. poz. 2442) oraz odpowiednimi przepisami branżowymi, w tym rozporządzeniem Ministra Zdrowia z dnia 27 czerwca 2019 r. w sprawie szpitalnego oddziału ratunkowego (Dz. U. z 2024 r. poz. 336 i 795);

6) nie przewiduje się ujemnego wpływu na finanse publiczne, w tym budżetu gminy z uwagi na fakt, że nieruchomości położone w obszarze opracowania stanowią własność samorządowa, odpowiednio: Gminy Śrem i Powiatu Śremskiego.

W planie nie podjęto ustaleń w zakresie:

- 1) granic i sposobów zagospodarowania terenów lub obiektów podlegających ochronie, ustalonych na podstawie przepisów odrębnych, terenów górniczych, a także obszarów szczególnego zagrożenia powodzią, obszarów osuwania się mas ziemnych, krajobrazów priorytetowych określonych w audycie krajobrazowym - ze względu na ich niewystępowanie w ramach obszaru objętego planem;
- 2) szczegółowych zasad i warunków scalania i podziału nieruchomości - obszar objęty planem stanowić będzie docelowo jedną nieruchomość gruntową.

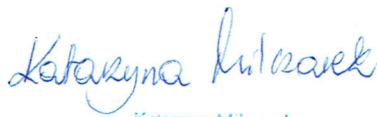
W związku z zachowaniem trybu sporządzania miejscowego planu, wymaganego ustawą o planowaniu i zagospodarowaniu przestrzennym oraz zachowaniem zgodności z polityką przestrzenną gminy, określoną w studium uwarunkowań i kierunków zagospodarowania przestrzennego gminy Śrem, podjęcie niniejszej uchwały jest zasadne.

PROGNOZA ODDZIAŁYWANIA NA ŚRODOWISKO

dotycząca projektu miejscowego planu zagospodarowania przestrzennego
łądowiska na potrzeby SOR w Śremie

opracowanie:

mgr inż. Katarzyna Milczarek



Katarzyna Milczarek
mgr inż. gospodarki przestrzennej
nr dyplomu 126165 z dn. 30.06.2014r.
Uniwersytet im. A. Mickiewicza w Poznaniu

5 lipca 2024 r.

SPIS TREŚCI

1. Informacje ogólne	3
1.1. Przedmiot i cel opracowania, podstawy prawne	3
1.2. Metoda opracowania, wykorzystane materiały	3
2. Charakterystyka stanu i funkcjonowania środowiska	5
2.1. Położenie i użytkowanie terenu	5
2.2. Rzeźba terenu	6
2.3. Budowa geologiczna, surowce mineralne	7
2.4. Warunki wodne	7
2.5. Gleby	9
2.6. Formy ochrony przyrody	9
2.7. Flora i fauna	10
2.8. Dziedzictwo kulturowe i zabytki	11
2.9. Klimat lokalny	11
2.10. Jakość powietrza	11
2.11. Klimat akustyczny	13
3. Informacja o zawartości i głównych celach projektu miejscowego planu zagospodarowania przestrzennego	14
3.1. Cel opracowania projektu planu	14
3.2. Ustalenia projektu planu	14
3.3. Powiązania z innymi dokumentami	15
3.4. Potencjalne zmiany stanu środowiska w przypadku braku realizacji ustaleń projektu planu ...	16
4. Istniejące problemy ochrony środowiska istotne z punktu widzenia projektu planu	16
5. Cele ochrony środowiska ustanowione na szczeblu międzynarodowym, wspólnotowym i krajowym oraz sposoby ich uwzględniania w projekcie planu	16
6. Przewidywane oddziaływanie ustaleń projektu planu na środowisko	21
6.1. Oddziaływanie na powierzchnię ziemi	21
6.2. Oddziaływanie na krajobraz	21
6.3. Oddziaływanie na powietrze	21
6.4. Oddziaływanie na klimat	22
6.5. Oddziaływanie na wody	22
6.6. Oddziaływanie na zasoby naturalne	23
6.7. Oddziaływanie na rośliny, zwierzęta, różnorodność biologiczną	23
6.8. Oddziaływanie na dobra materialne i zabytki	23
6.9. Oddziaływanie na ludzi i klimat akustyczny	24
6.10. Oddziaływanie na formy ochrony przyrody, w tym na cele i przedmiot ochrony obszaru Natura 2000 i integralność tego obszaru	26
6.11. Oddziaływanie na całość środowiska przyrodniczego	26
7. Informacja o możliwym transgranicznym oddziaływaniu na środowisko	27
8. Rozwiązania mające na celu zapobieganie, ograniczanie lub kompensację przyrodniczą negatywnych oddziaływań na środowisko	28
9. Przewidywane metody analizy skutków realizacji ustaleń projektu planu oraz częstotliwość jej przeprowadzania	28
10. Rozwiązania alternatywne do rozwiązań zawartych w projekcie planu lub wyjaśnienie ich braku	29
11. Streszczenie	29

1. Informacje ogólne

1.1. Przedmiot i cel opracowania, podstawy prawne

Przedmiotem opracowania jest prognoza oddziaływania na środowisko dotycząca projektu miejscowego planu zagospodarowania przestrzennego ładowiska na potrzeby SOR w Śremie, zwanego w dalszej części opracowania „projektem planu”. Projekt planu sporządzany jest na podstawie uchwały Nr 609/LII/2024 Rady Miejskiej w Śremie z dnia 11 kwietnia 2024 r.

Podstawę prawną do wykonania niniejszej prognozy oddziaływania na środowisko stanowią:

- ustawa z dnia 3 października 2008 r. o udostępnianiu informacji o środowisku i jego ochronie, udziale społeczeństwa w ochronie środowiska oraz ocenach oddziaływania na środowisko (Dz. U. z 2023 r. poz. 1094 ze zm.),
- ustawa z dnia 27 marca 2003 r. o planowaniu i zagospodarowaniu przestrzennym (Dz. U. z 2023 r. poz. 977 ze zm.),
- uzgodnienia zakresu i stopnia szczegółowości informacji wymaganych z prognozie oddziaływania na środowisko z Regionalnym Dyrektorem Ochrony Środowiska w Poznaniu oraz Państwowym Powiatowym Inspektorem Sanitarnym w Śremie, z których wynika, że prognozę należy opracować w pełnym zakresie zgodnie z art. 51 ust. 2 oraz art. 52 ust. 1 i 2 ustawy z dnia 3 października 2008 r. o udostępnianiu informacji o środowisku i jego ochronie, udziale społeczeństwa w ochronie środowiska oraz o ocenach oddziaływania na środowisko.

Głównym celem prognozy, jest określenie skutków działań związanych ze zmianą sposobu zagospodarowania terenu i ich wpływ na całość środowiska, jego poszczególne komponenty oraz na warunki życia i zdrowie ludzi.

1.2. Metoda opracowania, wykorzystane materiały

W prognozie oddziaływania na środowisko analizie i ocenie podlega projekt uchwały w sprawie miejscowego planu zagospodarowania przestrzennego, część tekstowa uchwały oraz rysunek planu, stanowiący obowiązujący załącznik graficzny uchwały.

Zgodnie z ustawą z dnia 3 października 2008 r. o udostępnianiu informacji o środowisku i jego ochronie, udziale społeczeństwa w ochronie środowiska oraz ocenach oddziaływania na środowisko, prognoza oddziaływania na środowisko winna rozpatrywać zagadnienia w dostosowaniu do stopnia szczegółowości projektowanego dokumentu, w tym wypadku do projektu planu miejscowego zagospodarowania przestrzennego, zawierając:

- informacje o zawartości, głównych celach projektowanego dokumentu oraz jego powiązaniach z innymi dokumentami,
- informacje o metodach zastosowanych przy sporządzaniu prognozy,
- propozycje dotyczące przewidywanych metod analizy skutków postanowień projektowanego dokumentu oraz częstotliwości jej przeprowadzenia,
- informacje o możliwym transgranicznym oddziaływaniu na środowisko,
- streszczenie sporządzone w języku niespecjalistycznym,
- oświadczenie autora, a w przypadku gdy wykonawcą prognozy jest zespół autorów – kierującego tym zespołem, o spełnieniu wymagań, o których mowa w art. 74a ust. 2, stanowiące załącznik do prognozy,
- datę sporządzenia prognozy, imię, nazwisko i podpis autora, a w przypadku gdy wykonawcą prognozy jest zespół autorów - imię, nazwisko i podpis kierującego tym zespołem oraz imiona, nazwiska i podpisy członków zespołu autorów.

Ponadto prognoza winna określać, analizować i oceniać:

- istniejący stan środowiska oraz potencjalne zmiany tego stanu w przypadku braku realizacji projektowanego dokumentu,
- stan środowiska na obszarach objętych przewidywanym znaczącym oddziaływaniem,

- istniejące problemy ochrony środowiska istotne z punktu widzenia realizacji projektowanego dokumentu, w szczególności dotyczące obszarów podlegających ochronie na podstawie ustawy z dnia 16 kwietnia 2004 r. o ochronie przyrody,
- cele ochrony środowiska ustanowione na szczeblu międzynarodowym, wspólnotowym i krajowym, istotne z punktu widzenia projektowanego dokumentu oraz sposoby, w jakich te cele i inne problemy środowiska zostały uwzględnione podczas opracowywania dokumentu,
- przewidywane znaczące oddziaływania, w tym oddziaływania bezpośrednie, pośrednie, wtórne, skumulowane, krótkoterminowe, średnioterminowe i długoterminowe, stałe i chwilowe oraz pozytywne i negatywne na cele i przedmiot ochrony obszaru Natura 2000 oraz integralność tego obszaru, a także na środowisko, a w szczególności na: różnorodność biologiczną, ludzi, zwierzęta, rośliny, wodę, powietrze, powierzchnię ziemi, krajobraz, klimat, zasoby naturalne, zabytki, dobra materialne, z uwzględnieniem zależności między tymi elementami środowiska i między oddziaływaniami na te elementy.

Prognoza winna przedstawiać również:

- rozwiązania mające na celu zapobieganie, ograniczanie lub kompensację przyrodniczą negatywnych oddziaływań na środowisko, mogących być rezultatem realizacji projektowanego dokumentu, w szczególności na cele i przedmiot ochrony obszaru Natura 2000 oraz integralność tego obszaru,
- biorąc pod uwagę cele i geograficzny zasięg dokumentu oraz cele i przedmiot ochrony obszaru Natura 2000 oraz integralność tego obszaru rozwiązania alternatywne do rozwiązań zawartych w projektowanym dokumencie wraz z uzasadnieniem ich wyboru oraz opis metod dokonania oceny prowadzącej do tego wyboru albo wyjaśnienie braku rozwiązań alternatywnych, w tym wskazania napotkanych trudności wynikających z niedostatków techniki lub luk we współczesnej wiedzy.

Zgodnie z art. 52 ust. 1 ustawy z dnia 3 października 2008 r., informacje zawarte w prognozie powinny być opracowane stosownie do stanu współczesnej wiedzy i metod oceny oraz dostosowane do zawartości i stopnia szczegółowości projektowanego dokumentu.

W prognozie wykorzystano wymagania aktów prawnych związanych z ochroną środowiska i innych przepisów szczególnych.

Prognozę opracowano w oparciu o pakiet informacji zawartych w materiałach:

- 1) materiały kartograficzne:
 - mapa zasadnicza 1:1 000,
 - mapa topograficzna 1:10 000,
 - mapa hydrograficzna 1:50 000;
- 2) dokumenty i inne materiały:
 - uchwała w sprawie przystąpienia do sporządzenia miejscowego planu zagospodarowania przestrzennego,
 - projekt miejscowego planu zagospodarowania przestrzennego,
 - Studium uwarunkowań i kierunków zagospodarowania przestrzennego gminy Śrem,
 - Plan gospodarowania wodami na obszarze dorzecza Odry, przyjęty rozporządzeniem Ministra Infrastruktury z dnia 16 listopada 2022 r. (Dz. U. z 2022 r. poz. 335),
 - Strategiczny plan adaptacji dla sektorów i obszarów wrażliwych na zmiany klimatu do roku 2020 z perspektywą do roku 2030, Ministerstwo Środowiska, Warszawa, październik, 2013 r.,
 - Gumiński R., 1951, Meteorologia i klimatologia dla rolników, Państwowe Wydawnictwo Rolnicze i Leśne. Warszawa,
 - Kondracki J. 2002. Geografia regionalna Polski. Wydawnictwo Naukowe PWN, Warszawa,
 - Mikołajków J., Sadurski A., red., 2017, Informator PSH. Główne Zbiorniki Wód Podziemnych w Polsce, Państwowy Instytut Geologiczny, Warszawa,
 - wnioski złożone do planu;

- 3) strony internetowe:
- <https://www.gios.gov.pl>,
 - <https://www.psh.gov.pl>,
 - <https://geologia.pgi.gov.pl>,
 - <https://mapy.geoportal.gov.pl>,
 - <https://www.google.pl/maps>,
 - <https://sip.srem.pl>.

Powyższe materiały oraz informacje przekazane przez Urząd Miejski pozwoliły rozpoznać stan środowiska, jego użytkowanie, podatność na degradację oraz możliwości podniesienia jego kondycji. Prognozę oddziaływania na środowisko sporządzono przy zastosowaniu metody opisowej, polegającej na charakterystyce istniejących zasobów środowiska oraz łączeniu w całość posiadanej wiedzy o dotychczasowych mechanizmach funkcjonowania środowiska i wskazaniu, jakie potencjalne skutki mogą wystąpić w środowisku w wyniku realizacji ustaleń planu. Skonfrontowano zaproponowane rozwiązania planistyczne z istniejącymi uwarunkowaniami przyrodniczymi. Oceniono potencjalne zagrożenie środowiska oraz wpływ skutków realizacji ustaleń planu na jego funkcjonowanie. Zwrócono uwagę na ewentualne niepożądane konsekwencje, proponując sposoby ich zminimalizowania. Prognozę oddziaływania na poszczególne komponenty środowiska przedstawiono za pomocą techniki listy identyfikacyjnej, w zakresie, jaki umożliwia obecny stan dostępnej informacji o środowisku oraz w dostosowaniu do stopnia szczegółowości ustaleń projektu planu.

2. Charakterystyka stanu i funkcjonowania środowiska

2.1. Położenie i użytkowanie terenu

Obszar opracowania projektu planu położony jest w miejscowości Śrem, w rejonie ulicy Puchalskiego. Obejmuje działkę o nr ewid. 718/1 oraz część działki o nr ewid. 718/4 o łącznej powierzchni ok. 0,87 ha.

Ryc. 1. Lokalizacja obszaru objętego projektem planu na tle ortofotomapy



— — granica obszaru objętego projektem planu

Źródło: <https://mapy.geoportal.gov.pl/>

Na przedmiotowym obszarze znajduje się lądowisko dla śmigłowców sanitarnych, funkcjonujące w strukturach szpitalnego oddziału ratunkowego (SOR) oraz fragment Miejskiego Parku Ekologicznego im. Włodzimierza Puchalskiego. Sąsiedztwo przedmiotowego obszaru stanowią: teren szpitala powiatowego, tereny zabudowy mieszkaniowej jednorodzinnej, tereny zabudowy mieszkaniowej wielorodzinnej, tereny wojskowe oraz tereny zieleni (Ryc. 1.).

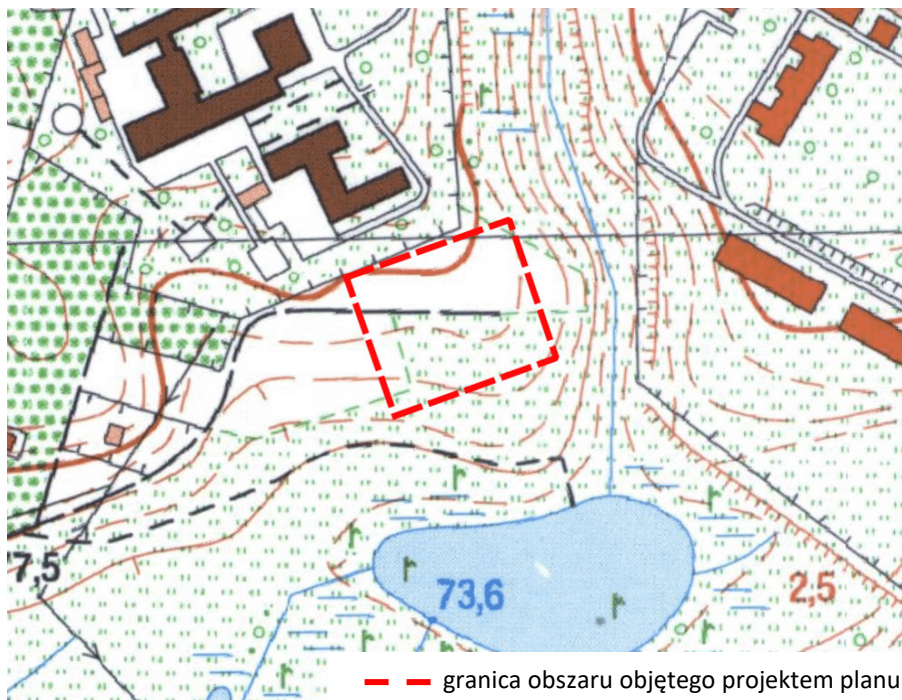
2.2. Rzeźba terenu

Według podziału Polski na regiony fizycznogeograficzne J. Kondrackiego (2002) przedmiotowy obszar położony jest w granicach prowincji Niż Środkowoeuropejski (31), podprowincji Pojezierza Południowobałtyckie (314-316), makroregionu Pojezierze Leszczyńskie (315.8), w mezoregionie Pojezierze Krzywińskie (315.82).

Z racji położenia w różnych regionach geograficznych, gmina Śrem posiada niezwykle urozmaiconą rzeźbę terenu. Charakterystyczną formą rzeźby terenu jest rozległa forma dolinna, jaką jest Pradolina Warszawsko-Berlińska o wyraźnym równoleżnikowym przebiegu z odchyleniem na północ, zgodnie z biegiem rzeki Warty. Wyższa część pradoliny to terasa środkowa, tzw. wydymowa, zajęta przez pola uprawne i zabudowę, natomiast pagórki wydymowe są zalesione. W północnej części gminy, po obu stronach pradoliny, rozciąga się wysoczyzna morenowa płaska o rzędnych od 80 - 100 m n.p.m., przechodząca w części południowej w wysoczyznę morenową falistą. Wysoczyzna oddziela się wyraźnym zboczem od Pradoliny. Są one poprzecinane szeregiem dolinek erozyjnych oraz ciągami wałów ozowych. Na południu wysoczyzna falista przechodzi w pagórkowatą, w której występują rynny glacialne wypełnione jeziorami.¹

Obszar objęty projektem planu znajduje się na skarpie łagodnie opadającej w kierunku południowo-wschodnim. Rzędne terenu w granicach opracowania wynoszą od ok. 76,0 m n.p.m. w części południowej do ok. 80,0 m n.p.m. w części północnej (Ryc. 2.). Przedmiotowe grunty nie należą do potencjalnie zagrożonych ruchami masowymi lub osuwiskami.

Ryc. 2. Lokalizacja obszaru objętego projektem planu na tle mapy topograficznej



Źródło: <https://mapy.geoportal.gov.pl>

¹ Studium uwarunkowań i kierunków zagospodarowania przestrzennego gminy Śrem

2.3. Budowa geologiczna, surowce mineralne

Pod względem geologicznym teren miasta i gminy Śrem znajduje się w obrębie jednostki geotektonicznej Monoklina Przedsudecka. Pod względem geologicznym jest to obszar młody. Przeważają utwory czwartorzędowe. Podłoże podczwartorzędowe jest tu stosunkowo wysoko wyniesione. Świadczą o tym wychodnie pliocenu - pstry ility poznańskie i płytkie zaleganie węgla brunatnego. W strefie powierzchniowej występują utwory glacialne i fluwioglacjalne, dna rynien glacialnych wyścielone są utworami organogenicznymi i piaskami. Utwory piaszczyste dominują zdecydowanie na powierzchniach teras, znacznie pokryte lasami. Na wysoczyznach występują plejstocenyjskie utwory akumulacji lodowca w postaci glin zwałowych. W dnach cieków, starorzeczach występują też utwory rzeczno-bagienne: torfy i namuły organiczne.²

Zgodnie z Mapą geologiczną Polski w podłożu obszaru opracowania występują gliny zwałowe, ich zwietrzliny oraz piaski i żwiry lodowcowe.³

Na przedmiotowym obszarze nie występują złoża surowców mineralnych.

Analizowany teren objęty jest koncesją nr 29/2001/Ł z dnia 08.05.2017 r. na poszukiwanie i rozpoznawanie złóż ropy naftowej i gazu ziemnego oraz wydobywanie ropy naftowej i gazu ziemnego ze złóż w obszarze „Śrem – Jarocin”, ważną do dnia 08.05.2047 r.

2.4. Warunki wodne

Wody powierzchniowe

Na obszarze objętym projektem planu nie występują wody powierzchniowe. W sąsiedztwie granic opracowania, na terenie parku, przepływa ciek wodny oraz występuje niewielki zbiornik wodny.

Na podstawie mapy zagrożenia powodziowego, zawierającej zgodnie z przepisami ustawy Prawo wodne m.in. granice zasięgu wód o prawdopodobieństwie wystąpienia $p=1\%$ (tj. średnio raz na 100 lat) oraz $p=10\%$ (tj. raz na 10 lat) ustalono, że teren objęty opracowaniem znajduje się poza obszarem szczególnego zagrożenia powodzią, na którym prawdopodobieństwo wystąpienia powodzi jest średnie i wynosi raz na 100 lat ($p=1\%$), jak również poza obszarem szczególnego zagrożenia powodzią, na którym prawdopodobieństwo wystąpienia powodzi jest wysokie i wynosi raz na 10 lat ($p=10\%$). Ponadto przedmiotowy teren znajduje się poza obszarem, na którym prawdopodobieństwo wystąpienia powodzi jest niskie i wynosi raz na 500 lat ($p=0,2\%$) oraz poza obszarem narażonym na zalanie w przypadku zniszczenia lub uszkodzenia wału przeciwpowodziowego.

Podstawową jednostką gospodarki wodnej jest jednolita część wód (JCW). Pojęcie to, wprowadzone przez Ramową Dyrektywę Wodną, oznacza oddzielny i znaczący element wód powierzchniowych taki jak: jezioro, zbiornik, strumień, rzeka lub kanał, część strumienia, rzeki lub kanału, wody przejściowe lub pas wód przybrzeżnych. Prawo wodne dzieli jednolite części wód na jednolite części wód powierzchniowych (JCWP) oraz jednolite części wód podziemnych (JCWPd).

Obszar opracowania projektu planu zlokalizowany jest w granicach silnie zmienionej JCWP rzecznych Warta od Lutyni do Młyniska (RW600012185551), na obszarze dorzecza Odry, w regionie wodnym Warty. Monitoring jakości wód powierzchniowych na przedmiotowym obszarze prowadzony był przez Główny Inspektorat Ochrony Środowiska. Wyniki oceny stanu JCWP Warta od Lutyni do Młyniska wykazały, co następuje:

Ocena stanu na podstawie oceny stanu GIOŚ 2014-2019 i oceny eksperckiej (wg klasyfikacji obowiązującej od 1 stycznia 2022 r.)	
Stan/potencjał ekologiczny	umiarkowany potencjał ekologiczny
Wskaźniki determinujące stan/ potencjał ekologiczny	BZT5, azot ogólny, azot azotanowy; fitoplankton
Stan chemiczny	brak danych
Wskaźniki determinujące stan chemiczny	nie dotyczy
Stan (ogólny)	zły stan wód

² Studium uwarunkowań i kierunków zagospodarowania przestrzennego gminy Śrem

³ <http://geologia.pgi.gov.pl/>

Wody podziemne

Obszar objęty projektem planu położony jest w zasięgu jednolitej części wód podziemnych (JCWPd) nr 61 (GW600061). Pierwszy poziom wodonośny na tym terenie stanowią utwory czwartorzędowe. Wody w utworach mioceńskich tworzą poziom wodonośny o dobrej izolacji od powierzchni i bez kontaktu hydraulicznego z poziomem czwartorzędowym. Poziom gruntowy występuje tutaj w utworach piaszczysto-żwirowych sandrów. Osady wodonośne stanowią piaski o zróżnicowanej granulacji. Obszary występowania serii nawodnionej zasilane są w wyniku bezpośredniej infiltracji opadów atmosferycznych. Ich miąższość mieści się najczęściej w przedziale od 20 m do ponad 30 m. Na całym obszarze jednostki występuje poziom mioceński, dobrze izolowany od powierzchni oraz poziomu czwartorzędowego. Tworzony jest głównie przez piaski drobnoziarniste i pylaste o miąższości najczęściej 10-20 m, o stropie zalegającym na głębokości od 10 do 30 m. Poziom mioceński stanowi główny poziom użytkowy północnej części jednostki.⁴

Według informacji zawartych na Mapie Hydrograficznej Polski na analizowanym terenie należy spodziewać się zalegania I poziomu wód gruntowych na głębokości ok. 2,0 m p.p.t. (Ryc. 3.).

Ryc. 3. Lokalizacja obszaru objętego projektem planu na tle Mapy Hydrograficznej Polski



— granica obszaru objętego projektem planu

Kl	Przepuszczalność	Rodzaje gruntów	Kl	Przepuszczalność	Rodzaje gruntów
1	łatwa	rumosze i żwiry	4	zmienna	grunty organiczne
2	średnia	piaski i skały lite silnie uszczelnione	5	zróżnicowana	grunty antropogeniczne
3	słaba	gliny i pyły	6	bardzo słaba	skały lite słabo uszczelnione i ily

Źródło: <https://mapy.geoportal.gov.pl>

W podłożu obszaru opracowania projektu planu występują grunty antropogeniczne o zróżnicowanej przepuszczalności. Przepuszczalność gruntów, która określa warunki obiegu wody, związana jest z rozmieszczeniem utworów skalnych na tle rzeźby terenu. Najważniejszą rolę odgrywają cechy litologiczne skał i gruntów, które informują o zdolności do przewodzenia wody. Przepuszczalność pionowa wskazuje na możliwości zasilania wód podziemnych. Szczególną rolę odgrywa przepuszczalność utworów powierzchniowych, tj. gruntów zalegających pod warstwą poziomu próchnicznego, zwykle znajdującego się na głębokości do 1 m poniżej powierzchni terenu. W niniejszym przypadku przepuszczalność gruntów jest zróżnicowana, co wynika z antropogenicznego przekształcenia tego terenu.

⁴ <http://mjwp.gios.gov.pl>

Na przedmiotowym terenie nie występują ujęcia wód podziemnych. Nie wyznaczono stref ochrony ujęć wód, ani stref ochrony sanitarnej cmentarzy. Omawiany teren położony jest poza zasięgiem występowania udokumentowanych Głównych Zbiorników Wód Podziemnych.

Badania jakości wód podziemnych w ramach Państwowego Monitoringu Środowiska przeprowadzone zostały w 2022 r. w punkcie monitoringowym w miejscowości Śrem. Pomiary wykazały IV klasę jakości. Ocena stanu wód podziemnych wykonana została na zasadach określonych w rozporządzeniu Ministra Gospodarki Morskiej i Żeglugi Śródlądowej z dnia 11 października 2019 r. w sprawie kryteriów i sposobu oceny stanu jednolitych części wód podziemnych (Dz. U. 2019 r. poz. 2148). Zgodnie z ww. rozporządzeniem IV klasa oznacza wody niezadawalającej jakości, w których wartości elementów fizykochemicznych:

- a) są podwyższone w wyniku naturalnych procesów zachodzących w wodach podziemnych
- b) wskazują na wyraźny wpływ działalności człowieka.

Zgodnie z badaniami przeprowadzonymi przez Główny Inspektorat Ochrony Środowiska w 2019 r. stan ilościowy i chemiczny wód podziemnych JCWPd nr 61 został określony jako dobry.

2.5. Gleby

Warunki glebowe (typ, rodzaj i gatunek gleb) determinowane są uwarunkowaniami geomorfologicznymi oraz litologicznymi (pochodzeniem i rodzajem skały macierzystej) terenu. Dodatkowo do czynników glebotwórczych zalicza się również warunki wodne i klimatyczne, rodzaj szaty roślinnej oraz działalność człowieka.

W granicach gminy Śrem, na wysoczyźnie występują gleby bielcowe i pseudobielcowe, brunatne właściwe i wyługowane oraz czarne ziemie. Są to w przewadze gleby klas III i IV, zaliczane do kompleksu 1-go pszennego bardzo dobrego, 2-go pszennego dobrego i 4-go żytnio-ziemniaczanego. W strefie zboczowej występuje też kompleks 3-ci pszenno-wadliwy, zagrożony erozją, lecz przy odpowiednich zabiegach także wskazany do użytkowania rolniczego. W pradolinie, na terasie środkowej, występują w przewadze gleby przesuszone 6 i 7 kompleks żytnio - ziemniaczany słaby i bardzo słaby. W dnach dolin, na terasie zalewowej, występują gleby mułowo-torfowe, murszowe, mady, stanowiące bazę dla rozwoju użytków zielonych, bardzo dobrych i dobrych klas bonitacyjnych.⁵ W granicach opracowania projektu planu nie występują grunty wymagające uzyskania zgody ministra właściwego do spraw rozwoju wsi na zmianę przeznaczenia na cele nierolnicze zgodnie z ustawą z dnia 3 lutego 1995 r. o ochronie gruntów rolnych i leśnych (Dz. U. z 2022 r., poz. 2409 ze zm.).

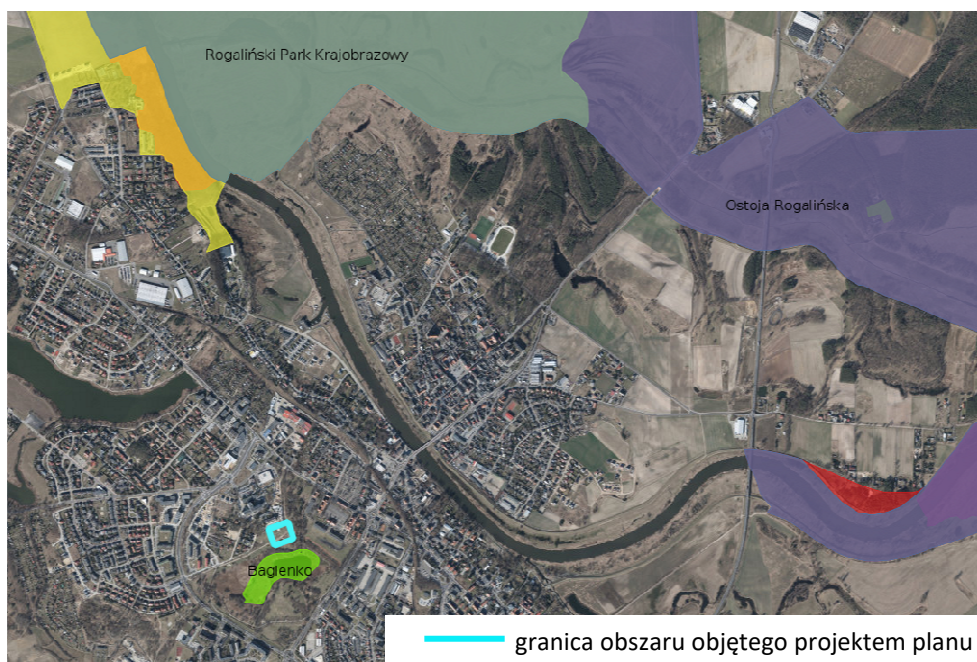
2.6. Formy ochrony przyrody

Teren objęty projektem planu położony jest poza obszarami chronionymi na podstawie ustawy z dnia 16 kwietnia 2004 r. o ochronie przyrody, w sąsiedztwie użytku ekologicznego „Bagienko” (Ryc. 4.).

Użytek ekologiczny „Bagienko” został utworzony na mocy uchwały Nr 433/XXXVIII/01 Rady Miejskiej w Śremie z dnia 26 października 2001 r. w sprawie uznania obiektów przyrodniczych za użytki ekologiczne, zmienionej uchwałą Nr 219/XXV/08 Rady Miejskiej w Śremie z dnia 26 czerwca 2008 r. Użytek ekologiczny zajmuje obszar o powierzchni 4,8 ha. Obejmuje zbiornik wodny z przyległymi szuwarami i fragmentem podmokłej łąki na działkach o nr ewid. 718, 719, 1238, 1239, 1240, 1241 i 2099.

⁵ Studium uwarunkowań i kierunków zagospodarowania przestrzennego gminy Śrem

Ryc. 4. Lokalizacja obszaru objętego projektem planu na tle form ochrony przyrody



Źródło: <https://mapy.geoportal.gov.pl>

2.7. Flora i fauna

Na obszarze opracowania dominuje roślinność trawiasta. W jego południowej części, na terenie parku, występują drzewa i krzewy.

Na obszarze objętym projektem planu nie stwierdzono występowania roślin i grzybów chronionych na podstawie rozporządzenia Ministra Środowiska z dnia 9 października 2014 r. w sprawie ochrony gatunkowej roślin (Dz. U. z 2014 r. poz. 1409) oraz rozporządzenia Ministra Środowiska z dnia 9 października 2014 r. w sprawie ochrony gatunkowej grzybów (Dz. U. z 2014 r. poz. 1408). Nie stwierdzono również występowania chronionych siedlisk przyrodniczych.

Fauna zamieszkująca okolice Śremu jest typowa dla nizin środkowopolskich. Duża ilość rzek, jezior, stawów i zalewów sprzyja rozmnażaniu płazów. Można spotkać tu 12 gatunków spośród nich, m.in. rzekotka drzewna, grzebiuszka ziemna, kumak nizinny. Mniej liczne są natomiast gady. Jedynym występującym wężem jest zaskroniec. Jaszczurki reprezentowane są przez padalca, jaszczurkę zwinę i żyworodną. Najlepiej rozpoznaną gromadą kręgowców pozostają ptaki. Awifaunę lęgową tworzy ok. 150 gatunków. Natomiast liczba wszystkich dotychczas stwierdzonych sięga blisko 200. Ptaki są najłatwiej zauważalną w środowisku grupą zwierząt. Do godnych odnotowania należy występowanie bociana czarnego, kani rudej i czarnej oraz błotniaka stawowego i łąkowego. Z rzadziej spotykanych w kraju i zagrożonych wymienić warto też bąka, bączka, gągoła, wąsatkę czy zielonkę. Odnotowano tutaj też pojedyncze stwierdzenia takich gatunków jak rybitwa białoskrzydła, dzięcioł białoszyi, dzierzba rudogłowa czy puchacz. Niemal co roku w okresie zimy można obserwować w dolinie Warty bielika.⁶

Fauna występująca na obszarze opracowania to głównie ptactwo: wróbel, sroka, kos, sikora, gawron, sierpówka oraz zwierzyna parkowa: mysz, kret, jeż, ryjówka, wiewiórka. Jeż zachodni, kret, ryjówka (aksamitna i malutka), myszy (zaroślowa i zielna), wiewiórka oraz większość gatunków ptaków wymienione są w rozporządzeniu Ministra Środowiska z dnia 16 grudnia 2016 r. w sprawie ochrony gatunkowej zwierząt (Dz. U. z 2022 r. poz. 2380).

⁶ Studium uwarunkowań i kierunków zagospodarowania przestrzennego gminy Śrem

2.8. Dziedzictwo kulturowe i zabytki

Na terenie objętym projektem planu występuje stanowisko archeologiczne, ujęte w wojewódzkiej oraz gminnej ewidencji zabytków pod nr AZP 59-28/114.

2.9. Klimat lokalny

Klimat gminy Śrem, podobnie jak całego Nizy Polskiego, jest wynikiem ścierania się klimatu oceanicznego i kontynentalnego. Według regionalizacji klimatyczno-rolniczej R. Gumińskiego, obszar opracowania planu należy do dzielnicy środkowej VII. Zaliczana ona jest do najcieplejszych w obrębie kraju. Jest to jeden z najsuchszych regionów Polski. Średnia roczna suma opadów atmosferycznych wynosi około 550 mm, a w miesiącu najwyższych opadów w ciągu roku (lipcu) wynosi poniżej 80 mm. W latach ciepłych zdarza się średni roczny opad w wysokości 450 – 500 mm. Średnia roczna temperatura wynosi ok. 8°C. Miesiącem najchłodniejszym jest styczeń, gdy średnia temperatura wynosi około –2°C, w miesiącu najcieplejszym (lipiec) średnia temperatura sięga 18°C. Liczba dni mroźnych waha się pomiędzy 30 a 60, a ogólna liczba dni z przymrozkami pomiędzy 100 a 110. Na obszarze pokrywa śnieżna zalega 38 – 60 dni, natomiast okres wegetacyjny trwa ok. 220 dni.

2.10. Jakość powietrza

Monitoring zmian jakości powietrza wraz z oceną poziomu substancji w powietrzu prowadzony jest na przedmiotowym obszarze przez Główny Inspektorat Ochrony Środowiska. Wynikiem oceny, zarówno pod kątem kryteriów dla ochrony zdrowia jak i kryteriów dla ochrony roślin, dla wszystkich substancji podlegających ocenie, jest zaliczenie strefy do jednej z poniższych klas:

1. w klasyfikacji podstawowej:

- do klasy A – jeżeli stężenia zanieczyszczenia na terenie strefy nie przekraczają odpowiednio poziomów dopuszczalnych lub poziomów docelowych,
- do klasy C – jeżeli stężenia zanieczyszczeń na terenie strefy przekraczają poziomy dopuszczalne lub poziomy docelowe powiększone o margines tolerancji, a w przypadku gdy margines, tolerancji nie jest określony – poziomy dopuszczalne lub poziomy docelowe.

2. w klasyfikacji dodatkowej:

- do klasy A1 – brak przekroczenia poziomu dopuszczalnego dla pyłu PM_{2,5} – dla fazy II tj. $\leq 20 \mu\text{g}/\text{m}^3$,
- do klasy C1 – przekroczenie poziomu dopuszczalnego dla pyłu PM_{2,5} – dla fazy II tj. $> 20 \mu\text{g}/\text{m}^3$,
- do klasy D1 – jeżeli poziom stężeń ozonu nie przekracza poziomu celu długoterminowego,
- do klasy D2 – jeżeli poziom stężeń ozonu przekracza poziom celu długoterminowego.

Dodatkową klasyfikację wprowadzono na potrzeby raportowania do Komisji Europejskiej.

Zaliczenie strefy do określonej klasy zależy od stężeń zanieczyszczeń występujących na jej obszarze i wiąże się z wymaganiami dotyczącymi działań na rzecz poprawy jakości powietrza lub na rzecz utrzymania tej jakości.

W roku 2024 Główny Inspektorat Ochrony Środowiska opublikował „Roczną ocenę jakości powietrza w województwie wielkopolskim. Raport wojewódzki za rok 2023”. Oceny jakości powietrza wykonywane są w odniesieniu do obszaru strefy. Przedmiotowy raport prezentuje finalne wyniki oceny za rok 2023, uwzględniające podział Polski na strefy określony w załączniku do ustawy – Prawo ochrony środowiska. Zgodnie z ww. ustawą gmina Śrem należy do strefy wielkopolskiej. Na podstawie oceny poziomu poszczególnych substancji dokonano klasyfikacji stref, w których są dotrzymane lub przekraczane przewidziane prawem poziomy dopuszczalne lub docelowe oraz poziomy celów długoterminowych. Każdej strefie, dla każdego zanieczyszczenia przypisano właściwy symbol klasy.

W efekcie oceny przeprowadzonej pod kątem ochrony roślin, w zakresie dwutlenku siarki, tlenków azotu oraz ozonu strefę wielkopolską zaliczono do klasy A (Ryc. 5.). W dodatkowej klasyfikacji w odniesieniu do poziomu celu długoterminowego strefie przypisano klasę D2.

Ryc. 5. Klasy stref dla poszczególnych zanieczyszczeń, uzyskane w ocenie rocznej dokonanej z uwzględnieniem kryteriów ustanowionych w celu ochrony roślin - klasyfikacja podstawowa (klasy: A, C)

Kod strefy	Nazwa strefy	SO ₂	NO _x	O ₃ ¹⁾
PL3003	strefa wielkopolska	A	A	A

¹⁾ Dla ozonu - poziom celu długoterminowego - strefa wielkopolska uzyskała klasę D2.

Źródło: <https://powietrze.gios.gov.pl/>

Pod kątem ochrony zdrowia dla poziomu dopuszczalnego dwutlenku siarki, dwutlenku azotu, ołowiu, benzenu, tlenku węgla oraz poziomu docelowego ozonu, kadmu, arsenu i niklu strefę wielkopolską zaliczono do klasy A. Dokonując oceny stref dla pyłu zawieszonego PM_{2,5} dla poziomu dopuszczalnego II fazy strefa wielkopolska uzyskała klasę A1. W strefie wielkopolskiej stwierdzono przekroczenia poziomu docelowego dla benzo(a)pirenu – strefę zaliczono do klasy C. W ramach oceny wykonano również dodatkową klasyfikację zaliczając strefę wielkopolską:

- w przypadku ozonu w odniesieniu do poziomu celu długoterminowego - do klasy D2,
- w przypadku pyłu PM_{2,5} poziomu dopuszczalnego I fazy - do klasy A (Ryc. 6.).

Ryc. 6. Klasy stref dla poszczególnych zanieczyszczeń, uzyskane w ocenie rocznej dokonanej z uwzględnieniem kryteriów ustanowionych w celu ochrony zdrowia ludzi – klasyfikacja podstawowa (klasy: A, C)

Kod strefy	Nazwa strefy	SO ₂	NO ₂	C ₆ H ₆	CO	O ₃ ¹⁾	PM10	Pb	As	Cd	Ni	B(a)P	PM _{2,5} ²⁾
PL3001	aglomeracja poznańska	A	A	A	A	A	A	A	A	A	A	A	A1
PL3002	miasto Kalisz	A	A	A	A	A	A	A	A	A	A	A	A1
PL3003	strefa wielkopolska	A	A	A	A	A	A	A	A	A	A	C	A1

¹⁾ Dla ozonu – poziom celu długoterminowego, strefy uzyskały klasę D2,

²⁾ Dla pyłu zawieszonego PM_{2,5} – poziom dopuszczalny I faza, strefy strefa aglomeracja poznańska, miasto Kalisz i strefa wielkopolska uzyskały klasę A.

Źródło: <https://powietrze.gios.gov.pl/>

Na podstawie klasyfikacji stref województwa wielkopolskiego za rok 2023 stwierdzono potrzebę realizacji działań naprawczych mających na celu poprawę jakości powietrza ze względu na ochronę zdrowia ludzi dla jednej strefy województwa, tj. strefy wielkopolskiej – strefę zakwalifikowano do klasy C ze względu na przekroczenia poziomu docelowego benzo(a)pirenu w pyłe zawieszonym PM₁₀. Podobnie jak w latach poprzednich, wysokie wartości stężeń tego zanieczyszczenia rejestrowano w okresach grzewczych (styczeń – marzec, październik – grudzień). Przekroczenie poziomu docelowego B(a)P zarejestrowały w 2023 r. jedynie 3 stacje pomiarowe w województwie, jednakże szacuje się, że problem ten dotyczy większej liczby gmin województwa wielkopolskiego. Jako główną przyczynę przekroczeń wskazuje się tzw. niską emisję pochodzącą z indywidualnego ogrzewania budynków. W ostatnim dziesięcioleciu można zauważyć stopniową poprawę jakości powietrza pod względem poziomu zanieczyszczenia pyłem. Jednakże wysokie dobowe stężenia pyłu zawieszonego PM₁₀ rejestrowane w sezonie grzewczym pozostają istotnym problemem. Nadal na tle województwa wyróżniają się miejscowości, w których przeważa indywidualne ogrzewanie budynków

paliwem stałym. Na ich obszarach rejestruje się największą liczbę dni z przekroczeniami poziomu dopuszczalnego dla stężeń 24-godzinnych.

Zaliczenie strefy do klasy C dla danego zanieczyszczenia oznacza konieczność wyznaczenia obszarów przekroczeń i zakwalifikowanie strefy do opracowania programów ochrony powietrza. Uchwałą Nr XXI/391/20 z dnia 13 lipca 2020 r. Sejmik Województwa Wielkopolskiego przyjął Program ochrony powietrza dla strefy wielkopolskiej (Dz. Urz. Woj. Wielkopolskiego z 2020 r. poz. 5954).

2.11. Klimat akustyczny

Zgodnie z rozporządzeniem Ministra Środowiska z dnia 14 czerwca 2007 r. w sprawie dopuszczalnych poziomów hałasu w środowisku (Dz. U. z 2014 r. poz. 112), dopuszczalne poziomy hałasu w środowisku powodowanego przez poszczególne grupy źródeł hałasu wyrażone są:

- wskaźnikami L_{AeqD} - równoważny poziom dźwięku A dla pory dnia (rozumianej jako przedział czasu od godz. 6⁰⁰ do godz. 22⁰⁰) oraz L_{AeqN} - równoważny poziom dźwięku A dla pory nocy (rozumianej jako przedział czasu od godz. 22⁰⁰ do godz. 6⁰⁰), które to wskaźniki mają zastosowanie do ustalania i kontroli warunków korzystania ze środowiska, w odniesieniu do jednej doby,
- wskaźnikami L_{DWN} - długookresowy średni poziom dźwięku A wyrażony w decybelach (dB), wyznaczony w ciągu wszystkich dób w roku, z uwzględnieniem pory dnia (rozumianej jako przedział czasu od godz. 6⁰⁰ do godz. 18⁰⁰), pory wieczoru (rozumianej jako przedział czasu od godz. 18⁰⁰ do godz. 22⁰⁰) oraz pory nocy (rozumianej jako przedział czasu od godz. 22⁰⁰ do godz. 6⁰⁰) oraz L_N - długookresowy średni poziom dźwięku A wyrażony w decybelach (dB), wyznaczony w ciągu wszystkich pór nocy w roku (rozumianych jako przedział czasu od godz. 22⁰⁰ do godz. 6⁰⁰), które to wskaźniki mają zastosowanie do prowadzenia długookresowej polityki w zakresie ochrony przed hałasem.

Dopuszczalne wartości poziomu hałasu w środowisku dla poszczególnych rodzajów terenów regulują przepisy ww. rozporządzenia Ministra Środowiska. Ich wartości zaprezentowano poniżej (Tabela 1.).

Tabela 1. Dopuszczalne wartości poziomu hałasu w środowisku

Rodzaj terenu	Dopuszczalny poziom hałasu w dB						Dopuszczalny długookresowy średni poziom dźwięku A w dB					
	Drogi lub linie kolejowe		Pozostałe obiekty i działalność będąca źródłem hałasu		Linie energetyczne		Drogi lub linie kolejowe		Pozostałe obiekty i działalność będąca źródłem hałasu		Linie energetyczne	
	L_{AeqD}	L_{AeqN}	L_{AeqD}	L_{AeqN}	L_{AeqD}	L_{AeqN}	L_{DWN}	L_N	L_{DWN}	L_N	L_{DWN}	L_N
Tereny zabudowy mieszkaniowej jednorodzinnej	61	56	50	40	50	45	64	59	50	40	50	45
Tereny zabudowy związanej ze stałym lub czasowym pobytem dzieci i młodzieży	61	56	50	40	45	40	64	59	50	40	45	40
Tereny domów opieki społecznej	61	56	50	40	45	40	64	59	50	40	45	40
Tereny szpitali w miastach	61	56	50	40	45	40	64	59	50	40	45	40

Rodzaj terenu	Dopuszczalny poziom hałasu w dB						Dopuszczalny długookresowy średni poziom dźwięku A w dB					
	Drogi lub linie kolejowe		Pozostałe obiekty i działalność będąca źródłem hałasu		Linie energetyczne		Drogi lub linie kolejowe		Pozostałe obiekty i działalność będąca źródłem hałasu		Linie energetyczne	
	LAeqD	LAeqN	LAeqD	LAeqN	LAeqD	LAeqN	LDWN	LN	LDWN	LN	LDWN	LN
Tereny zabudowy mieszkaniowej wielorodzinnej i zamieszkania zbiorowego	65	56	55	45	50	45	68	59	55	45	50	45
Tereny mieszkaniowo-usługowe												
Tereny zabudowy zagrodowej												

Źródło: Rozporządzenie Ministra Środowiska z dnia 14 czerwca 2007 r. w sprawie dopuszczalnych poziomów hałasu w środowisku

Spełnienie powyższych wymogów, określonych rozporządzeniem Ministra Środowiska nie gwarantuje stworzenia mieszkańcom warunków, w których nie występuje uciążliwe oddziaływanie hałasu. Przyjęte standardy podyktowane są realnymi możliwościami ograniczania hałasów.

W związku z istniejącym na przedmiotowym terenie lądowiskiem, okresowym źródłem hałasu są starty i lądowania helikopterów.

3. Informacja o zawartości i głównych celach projektu miejscowego planu zagospodarowania przestrzennego

3.1. Cel opracowania projektu planu

Zgodnie z ustawą o planowaniu i zagospodarowaniu przestrzennym, zadaniem miejscowego planu jest ustalenie przeznaczenia terenów, sposób ich zagospodarowania i zabudowy, z uwzględnieniem ładu przestrzennego oraz dostosowaniem struktury zabudowy i intensywności zagospodarowania do uwarunkowań przyrodniczych i przestrzennych tego terenu oraz otoczenia.

Na terenie objętym opracowaniem obowiązuje miejscowy plan zagospodarowania przestrzennego obszaru zieleni miejskiej w Śremie, przyjęty uchwałą Nr 76/VI/2019 Rady Miejskiej w Śremie z dnia 25 czerwca 2019 r. (Dz. Urz. Woj. Wlkp. z dnia 25 lipca 2019 r., poz. 6886). Celem opracowania projektu planu jest dostosowanie już istniejącego lądowiska do wymagań wynikających z obowiązujących w tym zakresie przepisów odrębnych, w tym powiększenie terenu dla lądowiska. Wniosek o zmianę planu w ww. zakresie został złożony przez Szpital Powiatowy w Śremie i zaakceptowany przez Burmistrza Śremu.

3.2. Ustalenia projektu planu

Przedmiotem ustaleń dotyczących przeznaczenia terenu jest teren usług zdrowia i pomocy społecznej, oznaczony symbolem 1UZ.

Do projektu planu wprowadzono następujące ustalenia istotne z punktu widzenia ochrony środowiska:

1) ustala się:

- lokalizację lądowiska naziemnego dla śmigłowców szpitalnego oddziału ratunkowego,

- zlokalizowanego poza granicami planu;
 - zagospodarowanie odpadów zgodnie z przepisami odrębnymi, tj. ustawą z dnia 14 grudnia 2012 r. o odpadach;
 - uwzględnienie wymagań i ograniczeń wynikających z lokalizacji sieci i urządzeń infrastruktury technicznej, zgodnie z przepisami odrębnymi;
 - uwzględnienie ograniczeń wynikających z położenia obszaru planu w granicach koncesji nr 29/2001/Ł z dnia 08.05.2017 r. na poszukiwanie i rozpoznawanie złóż ropy naftowej i gazu ziemnego oraz wydobywanie ropy naftowej i gazu ziemnego ze złóż w obszarze „Śrem - Jarocin”, ważnej do dnia 08.05.2047 r.;
 - odprowadzanie i zagospodarowanie wód opadowych i roztopowych zgodnie z przepisami odrębnymi, tj. rozporządzeniem Ministra Infrastruktury z dnia 12 kwietnia 2002 r. w sprawie warunków technicznych, jakim powinny odpowiadać budynki i ich usytuowanie, z dopuszczeniem retencjonowania tych wód na własnej działce;
- 2) zakazuje się lokalizacji:
- przedsięwzięć mogących zawsze lub potencjalnie znacząco oddziaływać na środowisko, w rozumieniu przepisów odrębnych;
 - budynków i wiat;
 - urządzeń wytwarzających energię z odnawialnych źródeł energii innych niż mikroinstalacje;
 - tablic reklamowych i urządzeń reklamowych;
 - ogrodzeń innych niż ażurowe;
 - ogrodzeń z przęsłami lub panelami wykonanymi z betonowych elementów prefabrykowanych, z wyłączeniem podmurówek o wysokości większej niż 0,5 m.

3.3. Powiązania z innymi dokumentami

Studium uwarunkowań i kierunków zagospodarowania przestrzennego

Zgodnie z ustawą o planowaniu i zagospodarowaniu przestrzennym ustalenia planu w zakresie tekstowym i graficznym muszą być powiązane z ustaleniami Studium uwarunkowań i kierunków zagospodarowania przestrzennego gminy, który to dokument określa politykę przestrzenną gminy, w tym zasady zagospodarowania przestrzennego jej poszczególnych części. Miejscowy plan zostaje uchwalony po wcześniejszym stwierdzeniu jego zgodności ze Studium przez Radę Miejską.

W obowiązującym dokumencie Studium uwarunkowań i kierunków zagospodarowania przestrzennego gminy Śrem, obszar objęty opracowaniem projektu planu wchodzi w skład terenu lądowiska dla helikopterów, oznaczonego symbolem C_L. Biorąc pod uwagę przeznaczenie terenów określone w projekcie planu, jego uchwalenie będzie stanowić realizację polityki przestrzennej gminy wyrażonej w Studium.

Plan zagospodarowania przestrzennego województwa wielkopolskiego

Zapisy projektu planu wykazują powiązanie z ustaleniami Uchwały Nr V/70/19 Sejmiku Województwa Wielkopolskiego z dnia 25 marca 2019 r. w sprawie uchwalenia „Planu zagospodarowania przestrzennego województwa wielkopolskiego wraz z Planem zagospodarowania przestrzennego miejskiego obszaru funkcjonalnego Poznania” (Dz. Urz. Woj. Wielkopolskiego z 2019 r., poz. 4021), w której zawarto kierunki polityki przestrzennej na szczeblu województwa. W projekcie planu uwzględniono obszary i obiekty o znaczeniu ponadlokalnym, występujące w sąsiedztwie przedmiotowego obszaru, tj. teren zamknięty w resorcie obrony narodowej, poprzez ustalenie uwzględnienia wymagań i ograniczeń wynikających z lokalizacji poza granicami planu terenu zamkniętego resortu obrony narodowej, zgodnie z przepisami odrębnymi.

Audyt krajobrazowy województwa wielkopolskiego

Zgodnie z wynikami Audytu krajobrazowego województwa wielkopolskiego, zatwierdzonego uchwałą nr LI/1000/23 Sejmiku Województwa Wielkopolskiego z dnia 27 marca 2023 r., teren objęty

opracowaniem nie znajduje się w krajobrazie priorytetowym i w krajobrazach w obrębie obszarów prawnie chronionych.

3.4. Potencjalne zmiany stanu środowiska w przypadku braku realizacji ustaleń projektu planu

Na przedmiotowym terenie obowiązuje miejscowy plan zagospodarowania przestrzennego obszaru zieleni miejskiej w Śremie, przyjęty uchwałą Nr 76/VI/2019 Rady Miejskiej w Śremie z dnia 25 czerwca 2019 r. (Dz. Urz. Woj. Wlkp. z dnia 25 lipca 2019 r., poz. 6886). Zgodnie z aktualnym dokumentem planistycznym obszar objęty opracowaniem przeznaczony jest pod tereny zieleni urządzonej.

W przypadku braku realizacji ustaleń projektu planu nie przewiduje się wystąpienia znaczącej zmiany stanu środowiska. Zakłada się korzystny wpływ dalszego funkcjonowania fragmentu parku miejskiego na rośliny, zwierzęta, ludzi, stan wód podziemnych, powietrze, klimat lokalny i na krajobraz.

4. Istniejące problemy ochrony środowiska istotne z punktu widzenia projektu planu

Ochrona środowiska związana jest z różnymi rodzajami ludzkiej aktywności i skupia się na takich zagadnieniach jak zanieczyszczenie powietrza, wód i gleb, gospodarce odpadami oraz takich zjawiskach jak utrata różnorodności biologicznej, wprowadzanie gatunków inwazyjnych czy genetycznie modyfikowanych.

Do głównych problemów z zakresu ochrony środowiska istotnych z punktu widzenia projektowanego dokumentu należy osiągnięcie celów środowiskowych określonych dla JCWP, w granicach której znajduje się przedmiotowy obszar.

Na przedmiotowym terenie nie występują problemy ochrony środowiska dotyczące obszarów podlegających ochronie na podstawie ustawy z dnia 16 kwietnia 2004 r. o ochronie przyrody.

5. Cele ochrony środowiska ustanowione na szczeblu międzynarodowym, wspólnotowym i krajowym oraz sposoby ich uwzględniania w projekcie planu

Do dokumentów rangi międzynarodowej ujmujących cele ochrony środowiska istotne z punktu widzenia projektu planu miejscowego należą ratyfikowane przez Polskę konwencje międzynarodowe:

- Konwencja Genewska (1979) w sprawie transgranicznego zanieczyszczenia powietrza na dalekie odległości mająca na celu ochronę człowieka i jego środowiska przed zanieczyszczeniem powietrza oraz dążenie do ograniczenia i stopniowego zmniejszania i zapobiegania zanieczyszczeniom powietrza, łącznie z transgranicznym zanieczyszczeniem powietrza na dalekie odległości,
- Ramowa Konwencja Narodów Zjednoczonych w sprawie zmian klimatu (Rio de Janeiro, 1992), której głównym celem jest zapobieganie dalszym zmianom klimatu globalnego, ze szczególnym uwzględnieniem długoterminowego jego ocieplania na skutek wzrostu stężenia gazów cieplarnianych w atmosferze oraz Protokół z Kioto (1998) stanowiący uzupełnienie Konwencji klimatycznej,
- Konwencja o dostępie do informacji, udziale społeczeństwa w podejmowaniu decyzji oraz dostępie do sprawiedliwości w sprawach dotyczących środowiska, sporządzona w Aarhus dnia 25 czerwca 1998 r. (Dz. U. z 2003 r. Nr 78 poz. 706), której podstawowym celem jest ochrona prawa każdej osoby do życia w środowisku odpowiednim dla jej zdrowia. Dla osiągnięcia celu w Konwencji określono działania w trzech obszarach dotyczących: zapewnienia społeczeństwu przez władze publiczne dostępu do informacji dotyczących środowiska, ułatwienia udziału społeczeństwa w podejmowaniu decyzji mających wpływ na środowisko, rozszerzenia warunków dostępu do wymiaru sprawiedliwości w sprawach dotyczących środowiska,

- Europejska Konwencja Krajobrazowa sporządzona we Florencji w 2000 roku ma na celu ochronę różnorodności krajobrazów europejskich, zarówno naturalnych, jak i kulturowych, a także racjonalne zagospodarowanie i planowanie krajobrazu,
- Europejska Konwencja o ochronie dziedzictwa archeologicznego sporządzona w La Valetta dnia 16 stycznia 1992 r., zwana Konwencją Maltańską, której celem jest ochrona dziedzictwa archeologicznego jako źródła zbiorowej pamięci europejskiej i jako instrumentu dla badań historycznych i naukowych.

Akcesja Polski do Unii Europejskiej nałożyła na Polskę nowe obowiązki, wynikające z konieczności dostosowania prawa polskiego do regulacji unijnych. Ochrona środowiska wraz z Traktatem z Maastricht (1991) włączona została przez Wspólnoty Europejskie do spisu ich stałych zadań, dla których określono cele działań zapobiegawczych i regulujących. Obecnie prawo Unii Europejskiej regulujące ochronę środowiska liczy sobie kilkaset aktów prawnych, obejmujących dyrektywy, rozporządzenia, decyzje i zalecenia. Do priorytetów Unii Europejskiej w dziedzinie ochrony środowiska zaliczyć należy m.in. przeciwdziałanie zmianom klimatu, ochronę różnorodności biologicznej, ograniczenie wpływu zanieczyszczenia na zdrowie, a także lepsze wykorzystanie zasobów naturalnych.

Do dokumentów ustanowionych na szczeblu wspólnotowym, formułujących cele ochrony środowiska, istotne z punktu widzenia omawianego projektu planu, zaliczyć można:

- Dyrektywę 2001/42/WE Parlamentu Europejskiego i Rady z dnia 27 czerwca 2001 r. w sprawie oceny wpływu niektórych planów i programów na środowisko, której celem jest zapewnienie wysokiego poziomu ochrony środowiska i przyczynienie się do uwzględniania aspektów środowiskowych w przygotowaniu i przyjmowaniu planów i programów w celu wspierania stałego rozwoju, poprzez zapewnienie, że zgodnie z niniejszą dyrektywą dokonywana jest ocena wpływu na środowisko niektórych planów i programów, które potencjalnie mogą powodować znaczący wpływ na środowisko,
- Dyrektywa 2000/60/WE Parlamentu Europejskiego i Rady z dnia 23 października 2000 r. ustanawiająca ramy wspólnotowego działania w dziedzinie polityki wodnej, której celem jest ustalenie ram dla ochrony śródlądowych wód powierzchniowych, wód przejściowych, wód przybrzeżnych oraz wód podziemnych,
- Dyrektywa 2006/118/WE Parlamentu Europejskiego i Rady z dnia 12 grudnia 2006 r. w sprawie ochrony wód podziemnych przed zanieczyszczeniem i pogorszeniem ich stanu, która ustanawia szczególne środki, określone w art. 17 ust. 1 i 2 dyrektywy 2000/60/WE, w celu zapobiegania i ochrony przed zanieczyszczeniem wód podziemnych,
- Dyrektywa Parlamentu Europejskiego i Rady 2008/50/WE z dnia 21 maja 2008 r. w sprawie jakości powietrza i czystszej powietrza dla Europy, która ma na celu m.in. utrzymanie jakości powietrza, tam gdzie jest ona dobra, oraz jej poprawę w pozostałych przypadkach.

Projekt planu respektuje zasady ochrony środowiska ustanowione na szczeblu międzynarodowym i wspólnotowym, poprzez wprowadzenie odpowiednich zapisów określających zasady ochrony środowiska i przyrody.

W odniesieniu do ustanowionego w Konwencji Genewskiej i Dyrektywie UE z dnia 21 maja 2008 r. celu ochrony człowieka i jego środowiska przed zanieczyszczeniem powietrza, w projekcie planu ustalono zakaz lokalizacji budynków, zatem nie wystąpi emisja z instalacji, w których następuje spalanie paliw dla celów grzewczych.

W myśl Europejskiej Konwencji Krajobrazowej sporządzonej we Florencji dnia 20 października 2000 r. (Dz. U. z 2006 r. Nr 14, poz. 98), której celem jest promowanie ochrony, gospodarki i planowania krajobrazu oraz organizowanie współpracy europejskiej w tym zakresie, opartej na wymianie doświadczeń, specjalistów i tworzeniu dobrej praktyki krajobrazowej, krajobraz jest ważnym elementem życia ludzi zamieszkujących w miastach i na wsiach, na obszarach zdegradowanych,

pospolitych, jak również odznaczających się wyjątkowym pięknem. Ustalenia Konwencji wskazują na konieczność prowadzenia działań na rzecz zachowania i utrzymania ważnych lub charakterystycznych cech krajobrazu tak, aby ukierunkować i harmonizować zmiany, które wynikają z procesów społecznych, gospodarczych i środowiskowych. W celu realizacji zapisów Konwencji podejmuje się działania zmierzające m.in. do: prawnego uznania krajobrazów jako istotnego komponentu otoczenia ludzi, ustanowienia procedur udziału społeczeństwa w procesach planowania i zarządzania krajobrazem, a także uwzględniania kwestii krajobrazowych we wszelkich działaniach związanych z zarządzaniem przestrzenią.

Respektując zapisy Konwencji Krajobrazowej w projekcie planu zawarto ustalenia dotyczące zasad ochrony i kształtowania ładu przestrzennego – zakazuje się lokalizacji budynków i wiat, tablic reklamowych i urządzeń reklamowych, ogrodzeń innych niż ażurowe, a także ogrodzeń z przęslami lub panelami wykonanymi z betonowych elementów prefabrykowanych, z wyłączeniem podmurówek o wysokości większej niż 0,5 m. Realizacja powyższych ustaleń przyczyni się do ograniczenia możliwości realizacji obiektów i instalowania urządzeń wpływających ujemnie na krajobraz.

W odniesieniu do ustanowionego w Konwencji Maltańskiej celu ochrony dziedzictwa archeologicznego w projekcie planu ustala się strefę ochrony konserwatorskiej stanowiska archeologicznego, ujętego w wojewódzkiej oraz gminnej ewidencji zabytków pod nr AZP 59-28/114, w granicach której określa się nakaz prowadzenia badań archeologicznych podczas prac ziemnych, zgodnie z przepisami odrębnymi w zakresie ochrony zabytków.

Cele ustanowione na szczeblu międzynarodowym i wspólnotowym zostały przeniesione do krajowych i lokalnych dokumentów i na ich podstawie są realizowane. Zgodnie z art. 14 ustawy z dnia 27 kwietnia 2001 r. Prawo ochrony środowiska, polityka ochrony środowiska jest prowadzona na podstawie strategii rozwoju, programów i dokumentów programowych, o których mowa w ustawie z dnia 6 grudnia 2006 r. o zasadach prowadzenia polityki rozwoju. Polityka ochrony środowiska jest prowadzona również za pomocą wojewódzkich, powiatowych i gminnych programów ochrony środowiska.

Istotne z punktu widzenia opracowywanego dokumentu są takie opracowania jak: Polityka ekologiczna państwa 2030 – strategia rozwoju w obszarze środowiska i gospodarki wodnej, Plan gospodarowania wodami na obszarze dorzecza Odry oraz Program ochrony powietrza dla strefy wielkopolskiej.

Polityka ekologiczna państwa 2030 – strategia rozwoju w obszarze środowiska i gospodarki wodnej (PEP2030)

W systemie dokumentów strategicznych PEP2030 stanowi doprecyzowanie i operacjonalizację zapisów SOR. W związku z powyższym, cel główny PEP2030, tj. Rozwój potencjału środowiska na rzecz obywateli i przedsiębiorców, został przeniesiony wprost ze Strategii na rzecz Odpowiedzialnego Rozwoju do roku 2020 (z perspektywą do 2030 r.). Cele szczegółowe PEP2030 zostały określone w odpowiedzi na zidentyfikowane w diagnozie najważniejsze trendy w obszarze środowiska, w sposób umożliwiający zharmonizowanie kwestii związanych z ochroną środowiska z potrzebami gospodarczymi i społecznymi. Kierunki interwencji obejmują wszystkie obszary tematyczne polityki ochrony środowiska. Stanowią wiązki działań i projektów strategicznych przyczyniających się do realizacji celów szczegółowych PEP2030:

1. Środowisko i zdrowie. Poprawa jakości środowiska i bezpieczeństwa ekologicznego:
 - Zrównoważone gospodarowanie wodami, w tym zapewnienie dostępu do czystej wody dla społeczeństwa i gospodarki oraz osiągnięcie dobrego stanu wód;
 - Likwidacja źródeł emisji zanieczyszczeń do powietrza lub istotne zmniejszenie ich oddziaływania;
 - Ochrona powierzchni ziemi, w tym gleb;

- Przeciwdziałanie zagrożeniom środowiska oraz zapewnienie bezpieczeństwa biologicznego, jądrowego i ochrony radiologicznej.
2. Środowisko i gospodarka. Zrównoważone gospodarowanie zasobami środowiska:
 - Zarządzanie zasobami dziedzictwa przyrodniczego i kulturowego, w tym ochrona i poprawa stanu różnorodności biologicznej i krajobrazu;
 - Wspieranie wielofunkcyjnej i trwale zrównoważonej gospodarki leśnej;
 - Gospodarka odpadami w kierunku gospodarki o obiegu zamkniętym;
 - Zarządzanie zasobami geologicznymi poprzez opracowanie i wdrożenie polityki surowcowej państwa;
 - Wspieranie wdrażania ekoinnowacji oraz upowszechnianie najlepszych dostępnych technik BAT.
 3. Środowisko i klimat. Łagodzenie zmian klimatu i adaptacja do nich oraz zarządzanie ryzykiem klęsk żywiołowych:
 - Przeciwdziałanie zmianom klimatu;
 - Adaptacja do zmian klimatu i zarządzanie ryzykiem klęsk żywiołowych.

W odniesieniu do wyżej wymienionych celów PEP2030 w projekcie planu ustalono:

- w celu zmniejszenia oddziaływania źródeł emisji zanieczyszczeń do powietrza – zakaz lokalizacji budynków;
- w celu ochrony powierzchni ziemi – minimalny udział powierzchni biologicznie czynnej w granicach terenu;
- w celu przeciwdziałaniu zagrożeniom środowiska – zakaz lokalizacji przedsięwzięć mogących zawsze lub potencjalnie znacząco oddziaływać na środowisko, w rozumieniu przepisów odrębnych.

Plan gospodarowania wodami na obszarze dorzecza Odry

Istotnym dokumentem na poziomie krajowym, dotyczącym ochrony wód jest Plan gospodarowania wodami na obszarze dorzecza Odry, przyjęty rozporządzeniem Ministra Infrastruktury z dnia 16 listopada 2022 r., w którym zapisano cele środowiskowe dla poszczególnych jednolitych części wód powierzchniowych (JCWP) i podziemnych (JCWPd). W trakcie wyznaczania celów środowiskowych dla wód powierzchniowych na IV cykl planistyczny (2022–2027) bazowano na procedurze przyjętej w cyklu poprzednim 2016–2021 (aPGW). Analogicznie, cele środowiskowe ustalono w odniesieniu do wymagań dla stanu lub potencjału ekologicznego oraz stanu chemicznego. Podczas oceny stanu wód i wyznaczania celów środowiskowych wykorzystano najnowsze dane i opracowania, w tym nowe metodyki określania stanu elementów biologicznych i hydromorfologicznych, aktualizację wyznaczania SZCW i SCW, oraz zweryfikowaną typologię wód. Obszar opracowania projektu planu zlokalizowany jest w granicach silnie zmienionej JCWP rzecznych Warta od Lutyni do Młyniska (RW600012185551), na obszarze dorzecza Odry, w regionie wodnym Warty. Zgodnie z Planem gospodarowania wodami na obszarze dorzecza Odry, przyjętym rozporządzeniem Ministra Infrastruktury z dnia 16 listopada 2022 r., celem środowiskowym dla JCWP Warta od Lutyni do Młyniska w zakresie potencjału ekologicznego jest dobry potencjał ekologiczny; zapewnienie drożności cieku dla migracji ichtiofauny na odcinku cieku istotnego Warta w obrębie JCWP (dla jesiotra); zapewnienie drożności cieku według wymagań gatunków chronionych; zapewnienie drożności cieku dla migracji gatunków o znaczeniu gospodarczym na odcinku cieku głównego Warta w obrębie JCWP (dla troci wędrownej oraz węgorza europejskiego). Celem środowiskowym w zakresie stanu chemicznego jest dobry stan chemiczny. Osiągnięcie celów środowiskowych dla JCWP Warta od Lutyni do Młyniska jest zagrożone. Zastosowano odstępstwo polegające na odroczeniu terminu osiągnięcia celów środowiskowych, które jest związane z tym, że nie są osiągnięte (lub są zagrożone) cele środowiskowe JCWP w zakresie wskaźników: azot ogólny, azot azotanowy, BZT5; IFPL. Jest to spowodowane warunkami naturalnymi, a w odniesieniu do substancji priorytetowych wprowadzonych dyrektywą 2013/39/UE – brakiem możliwości

technicznych (w tym: niewystarczającymi danymi na temat źródeł zanieczyszczenia) i nieproporcjonalnością kosztów. Warunkiem odstępstwa jest pełne i terminowe wdrożenie programu działań (którego zakres i skuteczność określono w zestawach działań). Ustalono termin osiągnięcia celu środowiskowego do 2027 r.

Podstawowym celem środowiskowym dla JCWPd jest utrzymanie lub osiągnięcie dobrego stanu, definiowanego w art. 2 Ramowej Dyrektywy Wodnej jako stan osiągnięty przez część wód podziemnych, jeżeli zarówno jej stan ilościowy, jak i chemiczny jest określony jako co najmniej „dobry”. Ogólny stan JCWPd określany jest zatem na podstawie oceny stanu ilościowego oraz oceny stanu chemicznego JCWPd, przy czym o ogólnej ocenie stanu decyduje gorszy wynik.

Obszar opracowania projektu planu zlokalizowany jest w granicach JCWPd nr 61 (GW600061). Zgodnie z Planem gospodarowania wodami na obszarze dorzecza Odry, celem środowiskowym dla JCWPd nr 61 w zakresie stanu chemicznego jest dobry stan chemiczny, natomiast celem środowiskowym w zakresie stanu ilościowego jest dobry stan ilościowy. Osiągnięcie celów środowiskowych dla JCWPd nr 61 nie jest zagrożone.

W projekcie planu ustalono zakaz lokalizacji budynków, zatem na przedmiotowym obszarze nie będzie możliwości realizacji zabudowy powodującej wzrost zapotrzebowania na wodę oraz stanowiącej źródło nowych ścieków. Ponadto ustalono minimalny udział powierzchni biologicznie czynnej w granicach terenu, co pozwoli na przenikanie wód opadowych i roztopowych w głąb profilu glebowego i zasilanie wód podziemnych. Zakłada się, że wprowadzone w projekcie planu ustalenia nie przyczynią się do pogorszenia jakości wód na omawianym terenie i nie spowodują nieosiągnięcia celów środowiskowych zawartych w „Planie gospodarowania wodami na obszarze dorzecza Odry”.

Program ochrony powietrza dla strefy wielkopolskiej

Projekt planu uwzględnia działania naprawcze zawarte w Programie ochrony powietrza dla strefy wielkopolskiej, przyjętym Uchwałą Nr XXI/391/20 Sejmiku Województwa Wielkopolskiego z dnia 13 lipca 2020 r. (Dz. Urz. Woj. Wielkopolskiego z 2020 r., poz. 5954). Do działań naprawczych zawartych w „Programie” należą:

- Ograniczenie emisji z ogrzewania indywidualnego w komunalnym zasobie mieszkaniowym i budynkach użyteczności publicznej w gminach strefy wielkopolskiej.
- Zachęty finansowe na modernizację budynków mieszkalnych oraz na wymianę kotłów, pieców i palenisk w gminach strefy wielkopolskiej.
- Inwentaryzacja źródeł ogrzewania indywidualnego na terenie gmin.
- Kontrola realizacji uchwały ograniczającej stosowanie paliw stałych.
- Termomodernizacja budynków mieszkalnych i użyteczności publicznej.
- Obniżenie emisji komunikacyjnej poprzez regularne utrzymywanie czystości ulic oraz zakaz używania spalinowych i elektrycznych dmuchaw do liści w gminach miejskich i miastach w gminach miejsko-wiejskich.
- Ochrona i zwiększanie udziału zieleni w przestrzeni gmin miejskich strefy wielkopolskiej.
- Edukacja ekologiczna.
- Zapisy w planach zagospodarowania przestrzennego.

W projekcie planu ustalono zakaz lokalizacji budynków, zatem nie wystąpi emisja z instalacji, w których następuje spalanie paliw dla celów grzewczych.

6. Przewidywane oddziaływanie ustaleń projektu planu na środowisko

6.1. Oddziaływanie na powierzchnię ziemi

Przewiduje się, że planowane powiększenie terenu dla ładowiska spowoduje wzrost udziału nawierzchni utwardzonych. Charakter oddziaływania będzie długoterminowy. W wyniku realizacji inwestycji istnieje również możliwość wystąpienia zmian w ukształtowaniu terenu, obejmujących między innymi wykonanie wykopów, nasypów i wyrównania powierzchni ziemi. Zmiany w ukształtowaniu terenu oraz strukturze gruntu wystąpią również w przypadku realizacji obiektów i urządzeń infrastruktury technicznej. Na skutek ich przeprowadzenia mogą nastąpić zmiany we właściwościach fizycznych i chemicznych podłoża, jak również przekształcenie powierzchni ziemi o charakterze lokalnym i krótkoterminowym, związane z wykonaniem wykopów.

W celu zminimalizowania negatywnego wpływu planowanych inwestycji na powierzchnię ziemi, w projekcie planu ustalono minimalny udział powierzchni biologicznie czynnej w granicach terenu, zatem znaczna część przedmiotowego obszaru pozostanie nieutwardzona, zagospodarowana zielenią.

Realizacja dopuszczonych w projekcie planu przedsięwzięć będzie wiązała się z wykonaniem robót ziemnych. Wobec powyższego zaleca się zagospodarowanie nadmiaru mas ziemnych pozyskanych podczas prac w obrębie terenu lub usuwanie ich zgodnie z przepisami odrębnymi, tj. ustawą z dnia 27 kwietnia 2001 r. Prawo ochrony środowiska, ustawą z dnia 3 lutego 1995 r. o ochronie gruntów rolnych i leśnych oraz przepisami wykonawczymi do tych ustaw. W przypadku zanieczyszczenia gleby lub ziemi konieczne będzie przeprowadzenie rekultywacji, zgodnie z przepisami odrębnymi, tj. ustawą z dnia 3 lutego 1995 r. o ochronie gruntów rolnych i leśnych oraz ustawą z dnia 13 kwietnia 2007 r. o zapobieganiu szkodom w środowisku i ich naprawie.

Potencjalnym zagrożeniem dla powierzchni ziemi będzie ewentualne, niewłaściwe gromadzenie odpadów stałych w fazie realizacji inwestycji, do czasu ich odbioru i wywiezienia do Punktu Selektywnego Zbierania Odpadów Komunalnych lub na składowisko. Na etapie prac budowlanych odpady należy gromadzić w sposób selektywny w wyznaczonym do tego celu miejscu. Dalsze ich zagospodarowanie nastąpi zgodnie z regulaminem utrzymania czystości i porządku na terenie gminy Śrem oraz zgodnie z przepisami odrębnymi, tj. ustawą z dnia 14 grudnia 2012 r. o odpadach, których ustalenia mają na celu zapewnienie ochrony powierzchni ziemi przed skażeniem.

6.2. Oddziaływanie na krajobraz

Przekształcenie obecnego krajobrazu wystąpi w związku z realizacją planowanego powiększenia terenu dla ładowiska. Przewiduje się częściowe utwardzenie terenu, lokalizację obiektów infrastruktury technicznej i towarzyszącej na potrzeby ładowiska, ogrodzenie terenu, a także wycinkę drzew i krzewów występujących we fragmencie istniejącego parku miejskiego.

W celu zminimalizowania negatywnego oddziaływania planowanej inwestycji na krajobraz, w projekcie planu zakazuje się lokalizacji budynków i wiat, tablic reklamowych i urządzeń reklamowych, ogrodzeń innych niż ażurowe, a także ogrodzeń z przęsłami lub panelami wykonanymi z betonowych elementów prefabrykowanych, z wyłączeniem podmurówek o wysokości większej niż 0,5 m. Realizacja powyższych ustaleń przyczyni się do ograniczenia możliwości realizacji obiektów i instalowania urządzeń wpływających ujemnie na krajobraz.

6.3. Oddziaływanie na powietrze

Na etapie realizacji dopuszczonych w projekcie planu inwestycji wpływ na stan czystości powietrza będzie miała emisja zanieczyszczeń gazowych i pyłowych, o charakterze nieorganizowanym, związana z robotami budowlanymi. Zagrożeniem jakości powietrza będą prace przy użyciu specjalistycznego sprzętu budowlanego, transport i przeładunek materiałów budowlanych. Wpływ na skalę emisji będą miały warunki atmosferyczne, takie jak: wilgotność powietrza, częstość, wielkość

i rodzaj opadów, temperatura powietrza, siła i częstość występowania wiatrów. Wyżej wymienione oddziaływania będą miały charakter krótkoterminowy i wystąpią jedynie w fazie realizacji inwestycji. W projekcie planu zakazuje się lokalizacji budynków, w związku z tym nie wystąpi emisja zanieczyszczeń gazowych i pyłowych z instalacji grzewczych.

Na etapie funkcjonowania lądowiska wpływ na stan jakości powietrza będzie miała emisja spalin silnikowych ze śmigłowców. Będzie ona jednak zjawiskiem występującym okresowo i krótkotrwale, nie powodującym znaczącego wpływu na jakość powietrza obszaru objętego opracowaniem oraz terenów sąsiednich.

6.4. Oddziaływanie na klimat

Inwestycje dopuszczone do realizacji na obszarze opracowania projektu planu spowodują nieznaczną modyfikację warunków klimatu lokalnego w zakresie zmiany temperatury oraz wilgotności powietrza, w wyniku zwiększenia powierzchni utwardzonych. Należy spodziewać się, że emisja ciepła do atmosfery na skutek realizacji projektowanej inwestycji ograniczy się do obszarów podlegających przekształceniu, a zatem nie spowoduje zmian klimatu na większą skalę. Związana z planowanym powiększeniem terenu lądowiska wycinka drzew i krzewów może również wpłynąć nieznacznie na zmianę prędkości wiatrów oraz nasłonecznienia terenu. Jednakże z uwagi na niewielką skalę planowanej inwestycji zmiany te w znikomym stopniu będą wpływać na warunki klimatyczne terenu objętego projektem planu.

W celu zapewnienia równowagi dla lokalnego mikroklimatu w projekcie planu ustalono minimalny udział powierzchni biologicznie czynnej w granicach terenu. Przewiduje się, że lokalizacja roślinności trawiastej zminimalizuje negatywne oddziaływanie mogące wynikać ze wzrostu powierzchni utwardzonych.

Zgodnie ze „Strategicznym planem adaptacji dla sektorów i obszarów wrażliwych na zmiany klimatu do roku 2020 z perspektywą do roku 2030”, wykonanym przez Ministerstwo Środowiska sektor budownictwa jest szczególnie wrażliwy na kilka elementów klimatu, zwłaszcza na wiatry i opady. Oddziaływanie tych czynników klimatycznych powinno znaleźć swoje odbicie w zakresie projektowania zarówno posadowienia, jak i konstrukcji niosącej budowli. Oddziaływanie deszczy jest szczególnie ważne w odniesieniu do występowania osuwisk skarp. Prognozy odnośnie wiatrów wskazują na nasilanie się zjawisk takich jak trąby powietrzne lub huragany, aczkolwiek trudno jest określić strefy szczególnie zagrożone tym zjawiskiem. Zwrócić należy uwagę na dużą dynamikę zmian warunków klimatycznych, które mogą negatywnie wpływać zarówno na wykonawstwo robót, jak i na właściwości wyrobów budowlanych w tym ich trwałość.

6.5. Oddziaływanie na wody

W projekcie planu ustalono zakaz lokalizacji budynków, w związku z tym na przedmiotowym obszarze nie będzie możliwości realizacji zabudowy powodującej wzrost zapotrzebowania na wodę oraz stanowiącej źródło ścieków.

W związku z realizacją ustaleń projektowanego dokumentu nie przewiduje się zwiększenia ryzyka zanieczyszczenia wód podziemnych oraz naruszenia stosunków wodnych. Lokalizacja planowanej inwestycji nie będzie ingerować w wody powierzchniowe występujące w sąsiedztwie przedmiotowego obszaru.

Realizacja ustaleń projektu planu spowoduje wzrost nawierzchni utwardzonych w granicach przedmiotowego terenu, co wpłynie na wielkość odprowadzanych wód opadowych - ograniczy wielkość infiltracji, mając wpływ na retencję podziemną. W projektowanym dokumencie ustala się minimalny udział powierzchni biologicznie czynnej w granicach terenu, co wpłynie na równoważenie wielkości przechwytywanych i wielkości infiltrujących wód opadowych.

W celu zminimalizowania ryzyka wystąpienia potencjalnego zanieczyszczenia środowiska gruntowo-wodnego, wszelkie działania inwestycyjne powinny uwzględniać konieczność ochrony wód podziemnych i powierzchniowych, tak aby planowany sposób zagospodarowania przestrzennego nie stanowił dla nich zagrożenia. Wszelkie działania związane z realizacją i funkcjonowaniem inwestycji

powinny zapewniać eliminację potencjalnych zanieczyszczeń środowiska gruntowo-wodnego, celem zachowania właściwych parametrów fizyko-chemicznych wód podziemnych. W fazie realizacji inwestycji, wykonawca powinien odizolować zaplecze budowlane od gruntu i wód gruntowych. Miejsce składowania materiałów budowlanych należy odpowiednio uszczelnić i zabezpieczyć za pomocą geosyntetyków, natomiast materiały wykorzystywane w trakcie budowy należy przechowywać w szczelnych kontenerach i pojemnikach spełniających wymagania przeciwpożarowe i ochrony środowiska. Należy również zastosować zabezpieczenia uniemożliwiające przenikanie zanieczyszczeń do gruntu.

W związku z przytoczonymi ustaleniami projektu planu oraz zaleceniami dotyczącymi minimalizacji negatywnego oddziaływania planowanych inwestycji, zakłada się, że realizacja ustaleń projektu planu nie przyczyni się do nieosiągnięcia celów środowiskowych określonych dla JCW, w obrębie których zlokalizowany jest przedmiotowy obszar.

6.6. Oddziaływanie na zasoby naturalne

Na obszarze objętym projektem planu nie występują złoża kopalin, w związku z tym nie przewiduje się oddziaływania na te zasoby naturalne. Przedmiotowy teren obejmuje koncesja nr 29/2001/Ł z dnia 08.05.2017 r. na poszukiwanie i rozpoznawanie złóż ropy naftowej i gazu ziemnego oraz wydobywanie ropy naftowej i gazu ziemnego ze złóż w obszarze „Śrem – Jarocin”, ważna do dnia 08.05.2047 r. Należy zaznaczyć, że zgodnie z art. 7 ustawy z dnia 9 czerwca 2011 r. Prawo geologiczne i górnicze, podejmowanie i wykonywanie działalności określonej ustawą jest dozwolone tylko wówczas, jeżeli nie naruszy ona przeznaczenia nieruchomości określonego w miejscowym planie zagospodarowania przestrzennego oraz w odrębnych przepisach.

Oddziaływanie na inne zasoby naturalne zostało określone pozostałych punktach rozdziału 6.

6.7. Oddziaływanie na rośliny, zwierzęta, różnorodność biologiczną

Faza realizacji ustaleń opracowywanego dokumentu spowoduje zmniejszenie powierzchni biologicznie czynnej. W celu ograniczenia negatywnego oddziaływania na środowisko w projekcie planu ustala się minimalny udział powierzchni biologicznie czynnej w granicach terenu. Z uwagi na planowaną funkcję przedmiotowego obszaru, przewiduje się lokalizację wyłącznie niskiej roślinności trawiastej. W związku z poszerzeniem terenu łądowiska przewiduje się wycinkę drzew i krzewów występujących we fragmencie istniejącego parku miejskiego, a w konsekwencji zniszczenie miejsc bytowania gatunków zwierząt, w szczególności ptaków. Ze względu na ochronę fauny, wycinkę drzew należy przeprowadzić w okresie jesienno-zimowym, poza sezonem lęgowym ptaków, czyli poza okresem od marca do końca sierpnia. Ponadto należy wykonać kompensację przyrodniczą w postaci realizacji nasadzeń drzew na obszarze parku miejskiego, w liczbie nie mniejszej niż liczba usuwanych drzew.

W celu zminimalizowania negatywnego wpływu realizacji inwestycji planowanych na obszarze objętym opracowaniem, zaleca się prowadzenie prac budowlanych w terminach dostosowanych do uwarunkowań przyrodniczych – poza okresem lęgowym ptaków oraz wzmożonych wędrówek zwierząt. Należy zaznaczyć, że zgodnie z art. 75 ustawy z dnia 27 kwietnia 2001 r. Prawo ochrony środowiska, w trakcie prac budowlanych inwestor realizujący przedsięwzięcie jest obowiązany uwzględnić ochronę środowiska. W przypadku stwierdzenia obecności gatunków dziko występujących roślin, zwierząt i grzybów podlegających ochronie gatunkowej, wymagane jest przestrzeganie zapisów ustawy z dnia 16 kwietnia 2004 r. o ochronie przyrody dotyczących zakazów oraz odstępstw od zakazów, w odniesieniu do ww. gatunków.

6.8. Oddziaływanie na dobra materialne i zabytki

Na terenie objętym opracowaniem występuje stanowisko archeologiczne. W związku z powyższym w projekcie planu ustala się strefę ochrony konserwatorskiej stanowiska archeologicznego, ujętego w wojewódzkiej oraz gminnej ewidencji zabytków pod nr AZP 59-28/114, oznaczoną na rysunku,

w granicach której określa się nakaz prowadzenia badań archeologicznych podczas prac ziemnych, zgodnie z przepisami odrębnymi w zakresie ochrony zabytków.

Z uwagi na ustalone w projekcie planu zasady ochrony dziedzictwa kulturowego i zabytków nie przewiduje się wystąpienia negatywnego oddziaływania na istniejące stanowisko archeologiczne.

Należy również zaznaczyć, że zgodnie z art. 32 ustawy z dnia 23 lipca 2003 r. o ochronie zabytków i opiece nad zabytkami kto, w trakcie prowadzenia robót budowlanych lub ziemnych, odkrył przedmiot, co do którego istnieje przypuszczenie, iż jest on zabytkiem, jest obowiązany:

- 1) wstrzymać wszelkie roboty mogące uszkodzić lub zniszczyć odkryty przedmiot;
- 2) zabezpieczyć, przy użyciu dostępnych środków, ten przedmiot i miejsce jego odkrycia;
- 3) niezwłocznie zawiadomić o tym właściwego wojewódzkiego konserwatora zabytków, a jeśli nie jest to możliwe, właściwego wójta (burmistrza, prezydenta miasta).

W granicach opracowania, ani jego sąsiedztwie nie występują inne dobra materialne, które wymagają ochrony i mogły by być zagrożone w wyniku realizacji zapisów projektowanego dokumentu.

6.9. Oddziaływanie na ludzi i klimat akustyczny

Zapisy projektu planu uwzględniają minimalizację ryzyka wystąpienia negatywnego oddziaływania planowanych inwestycji na ludzi. W projekcie planu zakazuje się lokalizacji przedsięwzięć mogących zawsze lub potencjalnie znacząco oddziaływać na środowisko, w rozumieniu przepisów odrębnych, tj. rozporządzenia Rady Ministrów z dnia 10 września 2019 r. w sprawie przedsięwzięć mogących znacząco oddziaływać na środowisko. Przedmiotowe grunty nie należą do terenów potencjalnie zagrożonych ruchami masowymi lub osuwiskami, jak również zlokalizowane są poza obszarami szczególnego zagrożenia powodzią. Przez obszar opracowania nie przebiegają napowietrzne linie elektroenergetyczne, w związku z tym nie przewiduje się wystąpienia oddziaływania w zakresie emisji pól elektromagnetycznych na miejsca dostępne dla ludzi.

W celu zminimalizowania negatywnego oddziaływania na ludzi, w zagospodarowaniu terenów należy uwzględnić wymagania i ograniczenia techniczne wynikające z przebiegu sieci infrastruktury technicznej, zgodnie z przepisami odrębnymi, tj. rozporządzeniem Ministra Infrastruktury z dnia 6 lutego 2003 r. w sprawie bezpieczeństwa i higieny pracy podczas wykonywania robót budowlanych (Dz. U. z 2003 r. nr 47 poz. 401), rozporządzeniem Ministra Infrastruktury z dnia 12 kwietnia 2002 r. w sprawie warunków technicznych jakim powinny odpowiadać budynki i ich usytuowanie (Dz. U. z 2022 r. poz. 1225 ze zm.), rozporządzeniem Ministra Cyfryzacji z dnia 26 maja 2023 r. w sprawie warunków technicznych, jakim powinny odpowiadać telekomunikacyjne obiekty budowlane i ich usytuowanie (Dz. U. z 2023 r. poz. 1040) oraz normami branżowymi. Zagospodarowanie terenu przede wszystkim nie może powodować kolizji z istniejącym uzbrojeniem naziemnym i podziemnym. Przepisy norm branżowych precyzują odległości zabudowy i innych elementów zagospodarowania terenu m.in. od sieci wodociągowych, kanalizacji sanitarnych i elektroenergetycznych. Ponadto należy uwzględnić wymagania w zagospodarowaniu terenu określane indywidualnie przez właściwego gestora sieci.

Na przedmiotowym terenie okresowym źródłem hałasu i wibracji będą starty i lądowania śmigłowców sanitarnych. W sąsiedztwie obszaru opracowania występują tereny podlegające ochronie akustycznej, tj. tereny zabudowy mieszkaniowej jednorodzinnej, tereny zabudowy mieszkaniowej wielorodzinnej oraz teren szpitala. Ochrona akustyczna poszczególnych rodzajów terenów uregulowana jest w przepisach odrębnych, tj. ustawie z dnia 27 kwietnia 2001 r. Prawo ochrony środowiska, rozporządzeniu Ministra Środowiska z dnia 14 czerwca 2007 r. w sprawie dopuszczalnych poziomów hałasu w środowisku oraz rozporządzeniu Ministra Infrastruktury z dnia 12 kwietnia 2002 r. w sprawie warunków technicznych, jakim powinny odpowiadać budynki i ich usytuowanie. Należy zaznaczyć, że zakwalifikowanie danego terenu do terenów chronionych akustycznie oznacza, iż dopuszczalny poziom hałasu musi być dotrzymany na granicy tego terenu. Dopuszczalne wartości poziomu hałasu w środowisku dla poszczególnych rodzajów terenów regulują przepisy ww. rozporządzenia Ministra Środowiska. Ich wartości zaprezentowano poniżej (Tabela 2.).

Tabela 2. Dopuszczalne wartości poziomu hałasu w środowisku

Rodzaj terenu	Dopuszczalny poziom hałasu w dB						Dopuszczalny długookresowy średni poziom dźwięku A w dB					
	Drogi lub linie kolejowe		Pozostałe obiekty i działalność będąca źródłem hałasu		Linie energetyczne		Drogi lub linie kolejowe		Pozostałe obiekty i działalność będąca źródłem hałasu		Linie energetyczne	
	LAeqD	LAeqN	LAeqD	LAeqN	LAeqD	LAeqN	LDWN	LN	LDWN	LN	LDWN	LN
Tereny zabudowy mieszkaniowej jednorodzinnej	61	56	50	40	50	45	64	59	50	40	50	45
Tereny zabudowy związanej ze stałym lub czasowym pobytem dzieci i młodzieży	61	56	50	40	45	40	64	59	50	40	45	40
Tereny domów opieki społecznej	61	56	50	40	45	40	64	59	50	40	45	40
Tereny szpitali w miastach	61	56	50	40	45	40	64	59	50	40	45	40
Tereny zabudowy mieszkaniowej wielorodzinnej i zamieszkania zbiorowego	65	56	55	45	50	45	68	59	55	45	50	45
Tereny mieszkaniowo-usługowe												
Tereny zabudowy zagrodowej												

Źródło: Rozporządzenie Ministra Środowiska z dnia 14 czerwca 2007 r. w sprawie dopuszczalnych poziomów hałasu w środowisku

Przewiduje się, że dalsze funkcjonowanie lądowiska sanitarnego nie będzie znacząco negatywnie oddziaływać na klimat akustyczny analizowanego obszaru, gdyż będzie to oddziaływanie sporadyczne – z praktyki lądowisk przyszpitalnych wynika, że częstotliwość ich wykorzystywania jest ograniczona do kilku lotów w skali miesiąca. Dodatkowo będzie to oddziaływanie bardzo krótkotrwałe:

- w porze dziennej: czas przelotu podchodzącego do lądowania śmigłowca z wysokości 100 m przy schodzeniu 2,5 m/s wynosi ok. 40 s; czas startu do osiągnięcia 100 m przy wznoszeniu 4,5 m/s wynosi ok. 23 s,
- w porze nocnej: czas przelotu podchodzącego do lądowiska śmigłowca z wysokości 150 m przy schodzeniu 2,5 m/s wynosi ok. 60 s; czas startu do osiągnięcia 150 m przy wznoszeniu 4,5 m/s wynosi ok. 34 s,
- czas postoju śmigłowca z pracą silnika na biegu jałowym związanym z przejęciem chorego wynosi od ok. 1 minuty do ok. 1,5 minuty.

Biorąc pod uwagę istniejące tło akustyczne nie przewiduje się przekroczenia dopuszczalnych norm akustycznych w porze dziennej, ani w porze nocnej, a także znaczącego wzrostu oddziaływań akustycznych zarówno w fazie rozbudowy, jak i eksploatacji lądowiska. Nocą wskazane jest ograniczenie startów i lądowań śmigłowców wyłącznie do operacji na hasło „ratunek”.

6.10. Oddziaływanie na formy ochrony przyrody, w tym na cele i przedmiot ochrony obszaru Natura 2000 i integralność tego obszaru

W granicach opracowania, ani w jego bliskim sąsiedztwie nie występują obszary Natura 2000, w związku z tym nie przewiduje się oddziaływania skutków realizacji ustaleń projektu planu na cele i przedmiot ochrony obszaru Natura 2000 oraz integralność tego obszaru.

W odległości ok. 40 m na południe od granic opracowania występuje użytek ekologiczny „Bagienko”, utworzony dla ochrony naturalnego zbiornika wodnego z przyległymi szuwarami i fragmentem podmokłej łąki na działkach o nr ewid. 718, 719, 1238, 1239, 1240, 1241 i 2099.

Zgodnie z przepisami uchwały Nr 433/XXXVIII/01 Rady Miejskiej w Śremie z dnia 26 października 2001 r. w sprawie uznania obiektów przyrodniczych za użytki ekologiczne, zmienionej uchwałą Nr 219/XXV/08 Rady Miejskiej w Śremie z dnia 26 czerwca 2008 r., na obszarze użytku ekologicznego „Bagienko” zabrania się:

- 1) niszczenia, uszkodzenia lub przekształcania obszaru;
- 2) wykonywania prac ziemnych trwale zniekształcających rzeźbę terenu, z wyjątkiem prac związanych z zabezpieczeniem przeciwpowodziowym albo budową, odbudową, utrzymaniem, remontem lub naprawą urządzeń wodnych;
- 3) uszkodzenia i zanieczyszczenia gleby;
- 4) dokonywania zmian stosunków wodnych, jeżeli zmiany te nie służą ochronie przyrody albo racjonalnej gospodarce rolnej, leśnej, wodnej lub rybackiej;
- 5) likwidowania, zasypywania i przekształcania naturalnych zbiorników wodnych, starorzeczy oraz obszarów wodno-błotnych;
- 6) wylewania gnojowicy, z wyjątkiem nawożenia użytkowanych gruntów rolnych;
- 7) zmiany sposobu użytkowania ziemi;
- 8) wydobywania do celów gospodarczych skał, w tym torfu, oraz skamieniałości, w tym kopalnych szczątków roślin i zwierząt, a także minerałów i bursztynu;
- 9) umyślnego zabijania dziko występujących zwierząt, niszczenia nor, legowisk zwierzęcych oraz tarlisk i złożonej ikry, z wyjątkiem amatorskiego połowu ryb oraz czynności związanych z racjonalną gospodarką rolną, leśną, rybacką i łowiecką.

Teren opracowania nie obejmuje swym zasięgiem obszaru użytku ekologicznego „Bagienko”, zatem prognozuje się, że na etapie rozbudowy i eksploatacji lądowiska nie zostanie przekształcony zbiornik wodny, ani towarzysząca mu roślinność szuwarowa i łąkowa. Ze względu na charakter planowanej inwestycji nie przewiduje się wystąpienia znaczącego negatywnego wpływu jej funkcjonowania na cele i przedmiot ochrony użytku ekologicznego.

6.11. Oddziaływanie na całokształt środowiska przyrodniczego

Przewidywane skutki oddziaływania projektu planu na całokształt środowiska oraz jego prawidłowe funkcjonowanie, w tym na obszary chronione, są zróżnicowane co do charakteru, czasu oddziaływania, odwracalności i ich zasięgu przestrzennego. Wpływ skutków realizacji ustaleń planów, na poszczególne komponenty środowiska można podzielić na: bezpośredni, pośredni, wtórny i skumulowany. Ponadto można je rozpatrywać w kontekście czasu oddziaływania:

- długoterminowego (w skali kilkudziesięciu lat),
- średnioterminowego (około 5 – 10 lat),
- krótkoterminowego (około 1 roku),
- chwilowego (około 1 doby).

Rodzaj i skalę przewidywanych oddziaływań na poszczególne komponenty środowiska przedstawiono w podrozdziałach 6.1-6.10. oraz w poniższej tabeli (Tabela 3.).

Tabela 3. Przewidywane oddziaływanie skutków realizacji projektu planu na elementy środowiska

Komponent środowiska	Rodzaj oddziaływania											Brak oddziaływania	
	bezpośrednie	pośrednie	wtórne	skumulowane	krótkoterminowe	średnioterminowe	długoterminowe	stałe	chwilowe	pozytywne	negatywne		
obszar Natura 2000													•
różnorodność biologiczna		•	•				•				•		
ludzie	•			•	•				•	•	•		
zwierzęta	•			•			•				•		
rośliny	•			•			•				•		
woda		•	•				•			•	•		
powietrze	•				•				•		•		
powierzchnia ziemi	•			•			•	•			•		
krajobraz	•			•			•	•			•		
klimat		•		•			•				•		
zasoby naturalne													•
zabytki		•					•			•			
dobra materialne													•

Źródło: opracowanie własne.

Na podstawie powyższej analizy stwierdza się, że skutki realizacji ustaleń projektu planu wpłyną pozytywnie na:

- ludzi, z uwagi na umożliwienie rozwoju istniejącej placówki Szpitala Powiatowego w Śremie,
- wody, z uwagi na ustalenie minimalnego udziału powierzchni biologicznie czynnej w granicach terenu,
- zabytki, z uwagi na określenie zasad ochrony stanowiska archeologicznego.

Przewiduje się negatywny wpływ skutków realizacji ustaleń projektu planu na:

- rośliny, zwierzęta, różnorodność biologiczną, wody, mikroklimat, z uwagi na wzrost udziału powierzchni utwardzonych oraz przewidywaną wycinkę drzew i krzewów,
- ludzi, w związku z emisją hałasu i wibracji powodowaną przez starty i lądowania śmigłowców sanitarnych,
- wody podziemne, z uwagi na wzrost powierzchni utwardzonych, a w konsekwencji zmianę warunków odpływu wód opadowych i roztopowych,
- powietrze, w związku z emisją spalin silnikowych ze śmigłowców,
- powierzchnię ziemi, ze względu na uszczelnienie gruntu w miejscach realizacji inwestycji,
- krajobraz, z uwagi na przekształcenie krajobrazu w związku z wycinką drzew i krzewów oraz lokalizacją ogrodzenia.

Nie przewiduje się wystąpienia oddziaływania na zasoby naturalne rozumiane jako surowce naturalne, dobra materialne oraz obszary Natura 2000, z uwagi na brak dopuszczenia realizacji inwestycji mogących mieć wpływ na ww. komponenty środowiska.

7. Informacja o możliwym transgranicznym oddziaływaniu na środowisko

Z uwagi na położenie przedmiotowego obszaru w znacznej odległości od granicy państwa nie należy spodziewać się transgranicznego oddziaływania ustaleń projektu planu na środowisko.

8. Rozwiązania mające na celu zapobieganie, ograniczanie lub kompensację przyrodniczą negatywnych oddziaływań na środowisko

Ustalenia projektu planu przewidują działania mające na celu zapobieganie i ograniczanie ewentualnych negatywnych oddziaływań zamierzeń inwestycyjnych na środowisko – przedstawione w rozdziale 6. niniejszej prognozy.

Dla pełnej ochrony środowiska, mającej na celu dotrzymanie standardów jakości środowiska, zarówno na obszarze opracowania planu, jak i w jego sąsiedztwie, w związku z realizacją ustalonych w planie przedsięwzięć, projekty budowlane tych inwestycji powinny zawierać zalecenia odpowiedniego dobrania rozwiązań technicznych i technologicznych.

Ponadto należy uwzględnić:

- konieczność dotrzymania wszelkich obowiązujących norm dotyczących ochrony poszczególnych komponentów środowiska,
- odpowiednie wyprofilowanie powierzchni terenu, zapewniające powierzchniowy spływ wód opadowych oraz w miarę możliwości stosowanie nawierzchni przepuszczających wodę,
- zdjęcie próchnicznej warstwy gleby (humusu) w miejscach utwardzenia terenu i wtórne jej wykorzystanie,
- obowiązek selektywnego gromadzenia odpadów i powierzanie ich wywozu i składowania wyspecjalizowanym firmom,
- prowadzenie prac ziemnych, z zachowaniem terminów tych prac, wykluczając fundamentowanie w okresie długotrwałych deszczy i roztopów wiosennych, w celu ochrony podłoża,
- zabezpieczenie na czas budowy istniejących w otoczeniu terenu inwestycji drzew i krzewów, w celu ochrony przed uszkodzeniami mechanicznymi.

9. Przewidywane metody analizy skutków realizacji ustaleń projektu planu oraz częstotliwość jej przeprowadzania

Ustalenia projektu planu uwzględniają wymogi ochrony środowiska zgodnie z obowiązującymi przepisami aktów prawnych. Podczas funkcjonowania zrealizowanych przedsięwzięć na przedmiotowym terenie zawsze istnieje ryzyko wystąpienia negatywnych zjawisk dla środowiska, trudnych do określenia i zminimalizowania w zapisach ustaleń projektu planu (np. wystąpienie wypadków, pożarów lub awarii infrastruktury technicznej). Zgodnie z art. 55 ust. 5 ustawy z dnia 3 października 2008 r. o udostępnianiu informacji o środowisku i jego ochronie, udziale społeczeństwa w ochronie środowiska oraz o ocenach oddziaływania na środowisko, organ opracowujący projekt dokumentu jest obowiązany prowadzić monitoring skutków realizacji postanowień przyjętego dokumentu w zakresie oddziaływania na środowisko. Monitoring ten zaleca się wykonywać raz na 4 lata w oparciu o dostępne dane o środowisku.

Monitoring skutków realizacji postanowień przyjętego dokumentu w zakresie oddziaływania na środowisko będzie polegał na analizie i ocenie stanu poszczególnych komponentów środowiska w oparciu o wyniki pomiarów uzyskanych w ramach Państwowego Monitoringu Środowiska lub w ramach indywidualnych zamówień. Dokonując analizy i oceny stanu poszczególnych komponentów środowiska w oparciu o wyniki pomiarów uzyskanych w ramach Państwowego Monitoringu Środowiska należy pamiętać, że muszą się one odnosić do obszaru objętego projektem planu.

Należy prowadzić bieżące analizy, które umożliwią, jeśli pojawi się taka potrzeba, wprowadzenie odpowiednich zmian i korekt do miejscowego planu zagospodarowania przestrzennego. Proponuje się objęcie monitoringiem komponentów środowiska w zakresie:

- jakości wód,
- jakości (zanieczyszczenia) powietrza,
- jakości gleb,

- jakości klimatu akustycznego (oddziaływania hałasu),
- gospodarowania odpadami.

10. Rozwiązania alternatywne do rozwiązań zawartych w projekcie planu lub wyjaśnienie ich braku

Nie wskazuje się rozwiązań alternatywnych, zakładając, że omawiany projekt jest projektem jedynym, optymalnym zarówno pod względem rozwiązań funkcjonalno-przestrzennych, jak i rozwiązań ograniczających negatywne oddziaływanie na środowisko.

Przeznaczenie i zagospodarowanie terenów sąsiednich oraz przeznaczenie tego obszaru w Studium determinują proponowane w projekcie planu rozwiązania, co pozwoli na realizację planowanego sposobu zainwestowania w miejscowości Śrem.

11. Streszczenie

Przedmiotem opracowania jest prognoza oddziaływania na środowisko dotycząca projektu miejscowego planu zagospodarowania przestrzennego lądowiska na potrzeby SOR w Śremie, sporządzanego na podstawie uchwały Nr 609/LII/2024 Rady Miejskiej w Śremie z dnia 11 kwietnia 2024 r.

Prognoza składa się z 11 rozdziałów.

Rozdział pierwszy stanowi wprowadzenie, w którym przedstawiono podstawy formalno-prawne, zakres i cel prognozy oraz informacje zastosowanych metodach oraz materiałach i dokumentach uwzględnionych przy jej sporządzaniu. Prognoza oddziaływania na środowisko stanowi podstawowy dokument, niezbędny do przeprowadzenia postępowania w sprawie strategicznej oceny oddziaływania na środowisko skutków realizacji polityki, strategii, planu lub programu. Obowiązek jej opracowania wynika bezpośrednio z zapisów ustawy z dnia 3 października 2008 r. o udostępnianiu informacji o środowisku i jego ochronie, udziale społeczeństwa w ochronie środowiska oraz ocenach oddziaływania na środowisko oraz ustawy z dnia 27 marca 2003 r. o planowaniu i zagospodarowaniu przestrzennym. Zasadniczym celem prognozy oddziaływania na środowisko jest wskazanie prawdopodobnych skutków realizacji ustaleń projektu planu na poszczególne elementy środowiska przyrodniczego.

W rozdziale drugim zaprezentowano stan środowiska na obszarze objętym projektem planu. Obszar opracowania położony jest w miejscowości Śrem, w rejonie ulicy Puchalskiego. Obejmuje działkę o nr ewid. 718/1 oraz część działki o nr ewid. 718/4 o łącznej powierzchni ok. 0,87 ha. Na przedmiotowym obszarze znajduje się lądowisko dla śmigłowców sanitarnych, funkcjonujące w strukturach szpitalnego oddziału ratunkowego (SOR) oraz fragment Miejskiego Parku Ekologicznego im. Włodzimierza Puchalskiego. Sąsiedztwo przedmiotowego obszaru stanowią: teren szpitala powiatowego, tereny zabudowy mieszkaniowej jednorodzinnej, tereny zabudowy mieszkaniowej wielorodzinnej, tereny wojskowe oraz tereny zieleni. Teren objęty projektem planu położony jest poza obszarami chronionymi na podstawie ustawy z dnia 16 kwietnia 2004 r. o ochronie przyrody.

Rozdział trzeci obejmuje informacje o zawartości i głównych celach projektu planu. Na terenie objętym opracowaniem obowiązuje miejscowy plan zagospodarowania przestrzennego obszaru zieleni miejskiej w Śremie, przyjęty uchwałą Nr 76/VI/2019 Rady Miejskiej w Śremie z dnia 25 czerwca 2019 r. (Dz. Urz. Woj. Wlkp. z dnia 25 lipca 2019 r., poz. 6886). Celem opracowania projektu planu jest dostosowanie już istniejącego lądowiska do wymagań wynikających z obowiązujących w tym zakresie przepisów odrębnych, w tym powiększenie terenu dla lądowiska. Wniosek o zmianę planu w ww. zakresie został złożony przez Szpital Powiatowy w Śremie i zaakceptowany przez Burmistrza Śremu. Przedmiotem ustaleń dotyczących przeznaczenia terenu jest teren usług zdrowia i pomocy społecznej, oznaczony symbolem 1UZ. W obowiązującym dokumencie Studium uwarunkowań i kierunków zagospodarowania przestrzennego gminy Śrem, obszar objęty opracowaniem projektu planu wchodzi w skład terenu lądowiska dla helikopterów,

oznaczonego symbolem C_L. Uchwalenie planu stanowić będzie zatem realizację polityki przestrzennej gminy wyrażonej w Studium.

W rozdziale czwartym zawarto informację dotyczącą istniejących problemów ochrony środowiska, istotnych z punktu widzenia projektu planu, do których należy osiągnięcie celów środowiskowych określonych dla JCWP, w granicach której znajduje się przedmiotowy obszar. Na przedmiotowym terenie nie występują problemy ochrony środowiska dotyczące obszarów podlegających ochronie na podstawie ustawy z dnia 16 kwietnia 2004 r. o ochronie przyrody.

Część piąta dotyczy wskazania celów ochrony środowiska ustanowionych na szczeblu międzynarodowym, wspólnotowym i krajowym z podaniem sposobów uwzględnienia tych celów w projekcie planu. Wykazano, iż zapisy planu gwarantują realizację głównych celów stawianych przez dokumenty rangi międzynarodowej, wspólnotowej, krajowej i lokalnej.

W rozdziale szóstym przeprowadzono analizę oddziaływania ustaleń miejscowego planu na poszczególne komponenty środowiska. Stwierdza się, że skutki realizacji ustaleń projektu planu wpłyną pozytywnie na:

- ludzi, z uwagi na umożliwienie rozwoju istniejącej placówki Szpitala Powiatowego w Śremie,
- wody, z uwagi na ustalenie minimalnego udziału powierzchni biologicznie czynnej w granicach terenu,
- zabytki, z uwagi na określenie zasad ochrony stanowiska archeologicznego.

Przewiduje się negatywny wpływ skutków realizacji ustaleń projektu planu na:

- rośliny, zwierzęta, różnorodność biologiczną, wody, mikroklimat, z uwagi na wzrost udziału powierzchni utwardzonych oraz przewidywaną wycinkę drzew i krzewów,
- ludzi, w związku z emisją hałasu i wibracji powodowaną przez starty i lądowania śmigłowców sanitarnych,
- wody podziemne, z uwagi na wzrost powierzchni utwardzonych, a w konsekwencji zmianę warunków odpływu wód opadowych i roztopowych,
- powietrze, w związku z emisją spalin silnikowych ze śmigłowców,
- powierzchnię ziemi, ze względu na uszczelnienie gruntu w miejscach realizacji inwestycji,
- krajobraz, z uwagi na przekształcenie krajobrazu w związku z wycinką drzew i krzewów oraz lokalizacją ogrodzenia.

Nie przewiduje się wystąpienia oddziaływania na zasoby naturalne rozumiane jako surowce naturalne, dobra materialne oraz obszary Natura 2000, z uwagi na brak dopuszczenia realizacji inwestycji mogących mieć wpływ na ww. komponenty środowiska.

W rozdziale siódmym wykazano brak transgranicznego oddziaływania ustaleń realizacji projektu planu na środowisko.

W rozdziale ósmym przedstawiono rozwiązania mające na celu zapobieganie, ograniczanie lub kompensację przyrodniczą negatywnych oddziaływań na środowisko w kontekście projektu planu dotyczące m.in.: konieczności dotrzymania wszelkich obowiązujących norm dotyczących ochrony poszczególnych komponentów środowiska, odpowiedniego wyprofilowania powierzchni terenu, zapewniającego powierzchniowy spływ wód opadowych oraz w miarę możliwości stosowanie nawierzchni przepuszczających wodę, zdjęcia próchnicznej warstwy gleby (humusu) w miejscach posadowienia nowych budynków i wtórne jej wykorzystania, obowiązku selektywnego gromadzenia odpadów i powierzanie ich wywozu i składowania wyspecjalizowanym firmom, prowadzenia prac ziemnych, z zachowaniem terminów tych prac, wykluczając fundamentowanie w okresie długotrwałych deszczy i roztopów wiosennych, w celu ochrony podłoża, a także zabezpieczenia na czas budowy istniejących w otoczeniu terenu inwestycji drzew i krzewów, w celu ochrony przed uszkodzeniami mechanicznymi.

Rozdział dziewiąty zawiera propozycje dotyczące przewidywanych metod analizy skutków realizacji postanowień projektowanego dokumentu oraz częstotliwości jej przeprowadzania, do których należy prowadzenie bieżących analiz, które umożliwią, jeśli pojawi się taka potrzeba, wprowadzenie odpowiednich zmian i korekt do miejscowego planu zagospodarowania przestrzennego. Ocenę skutków realizacji zapisów planów zaleca się wykonywać raz na 4 lata w oparciu o dostępne dane

o środowisku. Ponadto należy prowadzić bieżące analizy, które umożliwią, jeśli pojawi się taka potrzeba, wprowadzenie odpowiednich zmian i korekt do miejscowych planów zagospodarowania przestrzennego. Proponuje się objęcie monitoringiem komponentów środowiska w zakresie: jakości wód, jakości (zanieczyszczenia) powietrza, jakości gleb, jakości klimatu akustycznego (oddziaływania hałasu), oddziaływania pól elektromagnetycznych i gospodarowania odpadami.

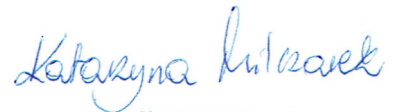
W rozdziale dziesiątym przedstawiono wyjaśnienie braku rozwiązań alternatywnych do rozwiązań zawartych w projekcie planu.

Rozdział jedenasty zawiera streszczenie w języku niespecjalistycznym.

OŚWIADCZENIE AUTORA PROGNOZY ODDZIAŁYWANIA NA ŚRODOWISKO
DOTYCZĄCEJ PROJEKTU MIEJSCOWEGO PLANU ZAGOSPODAROWANIA PRZESTRZENNEGO
ŁĄDOWISKA NA POTRZEBY SOR W ŚREMIE

Oświadczam, że jako autor prognozy spełniam wymagania, o których mowa w art. 74a ust. 2 ustawy z dnia 3 października 2008 r. o udostępnieniu informacji o środowisku i jego ochronie, udziale społeczeństwa w ochronie środowiska oraz o ocenach oddziaływania na środowisko (Dz. U. z 2023 r. poz. 1094 ze zm.).

Jestem świadoma odpowiedzialności karnej za złożenie fałszywego oświadczenia.



Katarzyna Mileczarek
mgr inż. gospodarki przestrzennej
nr dyplomu 126165 z dn. 30.06.2014r.
Uniwersytet im. A. Mickiewicza w Poznaniu