

**UCHWAŁA NR 333/XXXV/2013  
RADY MIEJSKIEJ W ŚREMIE**

z dnia 6 czerwca 2013 r.

**w sprawie wyrażenia zgody na odstąpienie od obowiązku przetargowego trybu zawarcia umowy najmu**

Na podstawie art. 37 ust. 4 ustawy z dnia 21 sierpnia 1997 r. o gospodarce nieruchomościami (Dz. U. z 2010 r. Nr 102, poz. 651 z późn. zm.) Rada Miejska w Śremie uchwała, co następuje:

**§ 1.** 1. Wyraża się zgodę na odstąpienie od obowiązku przetargowego trybu zawarcia umowy najmu na czas nieoznaczony pomieszczeń o łącznej pow. 97,98 m<sup>2</sup> znajdujących się w piwnicy budynku, stanowiącego część nieruchomości położonej w Śremie przy ul. Grunwaldzkiej 12, oznaczonej ewidencyjnymi numerami działek 1745/23 i 1745/24, zapisanej w księdze wieczystej nr Kw 24360, prowadzonej w Sądzie Rejonowym w Kościanie IX Zamiejscowy Wydział Ksiąg Wieczystych z siedzibą w Śremie.

2. Usytuowanie części nieruchomości przedstawia mapa stanowiąca załącznik do uchwały.

**§ 2.** Wykonanie uchwały powierza się Burmistrzowi Śremu.

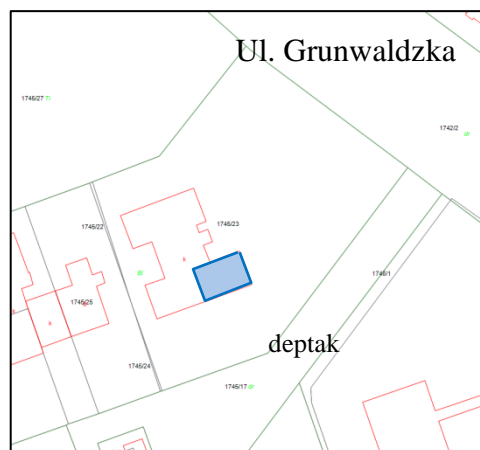
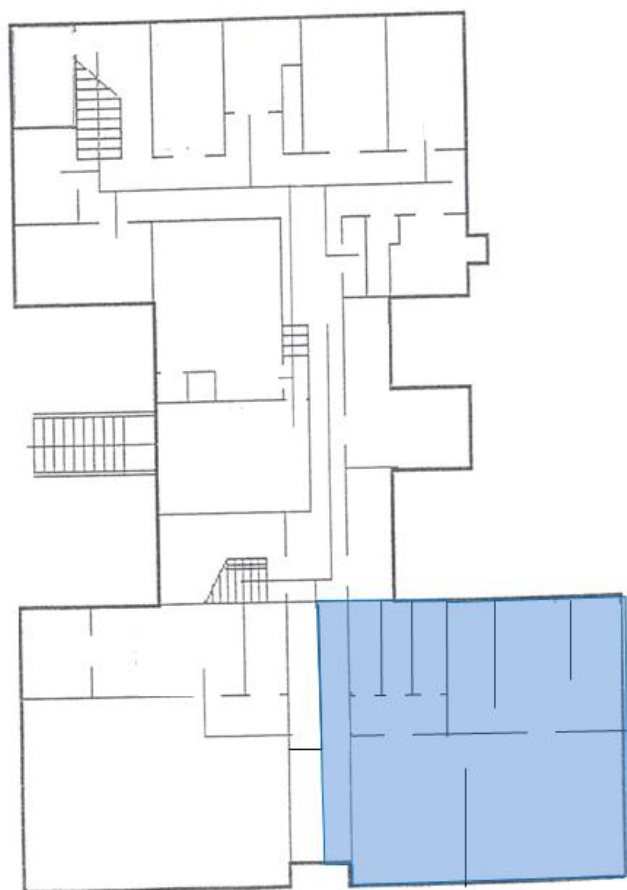
**§ 3.** Uchwała wchodzi w życie z dniem podjęcia.

Przewodnicząca Rady

**Katarzyna Sarnowska**

Załącznik do uchwały nr 333/XXXV/2013  
Rady Miejskiej w Śremie  
z dnia 6 czerwca 2013 r.

PLAN POGLĄDOWY ROZKŁADU  
POMIESZCZEŃ W PIWNICY BUDYNKU PRZY  
UL. GRUNWALDZKIEJ 12



■ oznaczenie części nieruchomości przeznaczonej do oddania w najem.

Przewodnicząca Rady

**Katarzyna Sarnowska**

Uzasadnienie

**UCHWAŁY NR 333/XXXV/2013  
RADY MIEJSKIEJ W ŚREMIE**

z dnia 6 czerwca 2013 r.

**w sprawie wyrażenia zgody na odstąpienie od obowiązku  
przetargowego trybu zawarcia umowy najmu**

Powołana w podstawie prawnej uchwały ustawa z dnia 21 sierpnia 1997 roku o gospodarce nieruchomościami wymaga uzyskania zgody Rady Miejskiej dla czynności odstąpienia od obowiązku przetargowego trybu zawarcia umowy najmu na czas nieoznaczony.

Pomieszczenia przeznaczone do wynajęcia znajdują się w piwnicy budynku położonego w Śremie przy ul. Grunwaldzkiej 12. Dotychczas wykorzystywane były przez Urząd Miejski w Śremie na potrzeby obrony cywilnej, jednakże stały się na ten cel zbędne.

Podmiot prowadzący przedszkole w pozostałej części budynku (na podstawie umowy najmu) wyraził zainteresowanie najmem pomieszczeń na powiększenie przedszkola. Pomieszczenia te wymagają przeprowadzenia znacznych prac remontowych, które podmiot wykona na swój koszt.

Ze względu na położenie pomieszczeń w budynku, niemożliwym jest zapewnienie do nich bezpośredniego dostępu z zewnątrz, co uniemożliwia ich wynajem innym podmiotom. Wobec powyższego, w przypadku nie wynajęcia ich na powiększenie przedszkola, pomieszczenia te pozostaną niezagospodarowane.

Biorąc powyższe pod uwagę podjęcie uchwały jest uzasadnione.

Przewodnicząca Rady

**Katarzyna Sarnowska**