



**PEU.NA.0719-45/09**

**INFORMACJA**  
**o stanie realizacji zadań oświatowych**  
**gminy Śrem w roku szkolnym 2008/2009**

**Pion Edukacji i Usług Społecznych**  
**Urzędu Miejskiego w Śremie**

**Sesja Rady Miejskiej w Śremie**

*Śrem, 29 października 2009 r.*

## **Zadania oświatowe gminy:**

1. Zaspokajanie zbiorowych potrzeb wspólnoty m.in. w zakresie edukacji publicznej należy do zadań własnych gminy – art. 7 ust. 1 ustawy o samorządzie gminnym.
2. Zakładanie i prowadzenie przedszkoli w tym przedszkoli specjalnych, szkół podstawowych i gimnazjów – ustawa o systemie oświaty.
3. Zabezpieczenie bazy lokalowej i sprawności technicznej obiektów oświatowych oraz środków rzeczowych i finansowych dla działalności – ustawa o systemie oświaty.
4. Zabezpieczenie kadry pracowniczej, w tym administracyjno-obługowej – ustawa o systemie oświaty.
5. Stanowienie o wysokości niektórych składników wynagrodzenia nauczycieli – Karta nauczyciela.
6. Wspieranie nauczycieli w procesie dydaktyczno-wychowawczym – Karta Nauczyciela.
7. Inspirowanie i realizacja zadań dla wsparcia procesu dydaktycznego i szkolnych programów wychowawczych – strategia gminy Śrem.
8. Kontrolowanie przez uczniów obowiązku szkolnego i obowiązku nauki – ustawa o systemie oświaty.
9. Realizacja zadań wspierających uczniów w nauce – ustawa o systemie oświaty.

W roku szkolnym 2008/2009 rada Gminy podjęła szereg uchwał regulujących przepisy ustawodawcze w dziedzinie oświaty, a mianowicie:

1. Uchwała Nr 260/XXX/08 Rady Miejskiej w Śremie z dnia 20 listopada 2008r. zmieniająca uchwałę w sprawie nadania imienia Władysława Zamoyskiego w Zespole Szkoły Podstawowej i Gimnazjum w Nochowie.
2. Uchwała Nr 276/XXXI/08 Rady Miejskiej w Śremie z dnia 18 grudnia 2008r. zmieniająca uchwałę w sprawie określenia rodzaju świadczeń przyznawanych w ramach pomocy zdrowotnej dla nauczycieli szkół i przedszkoli prowadzonych przez gminę Śrem oraz warunków i sposobu ich przyznawania.
3. Uchwała Nr 291/XXXIV/09 Rady Miejskiej w Śremie z dnia 26 lutego 2009r. w sprawie założenia i prowadzenia przez powiat śremski gimnazjum dwujęzycznego w Śremie.
4. Uchwała Nr 298/XXXV/09 Rady Miejskiej w Śremie z dnia 26 marca 2009r. w sprawie Regulaminu wynagradzania nauczycieli zatrudnionych w szkołach prowadzonych przez gminę Śrem.
5. Uchwała Nr 297/XXXV/09 Rady Miejskiej w Śremie z dnia 26 marca 2009r. w sprawie ustalenia wysokości najniższego wynagrodzenia zasadniczego dla niepedagogicznych pracowników przedszkoli i szkół prowadzonych przez gminę Śrem.
6. Uchwała Nr 325/XXXVIII/09 Rady Miejskiej w Śremie z dnia 25 czerwca 2009r. zmieniająca uchwałę w sprawie opłat za świadczenia prowadzonych przez gminę Śrem przedszkoli publicznych i oddziałów przedszkolnych.

W ramach wewnętrznego kierownictwa oprócz różnego rodzaju decyzji organizacyjno-kadrowych wydano 21 zarządzeń odnoszących się do sfery oświaty oraz przeprowadzono 5 konkursów na stanowisko dyrektora szkół:

1. Gimnazjum nr 1,
2. Zespołu Szkoły Podstawowej i Gimnazjum im. hrabiego Władysława Zamoyskiego w Nochowie,
3. Szkoły Podstawowej im. Dezyderego Chłapowskiego w Bodzyniewie,
4. Szkoły Podstawowej im. Powstańców Wielkopolskich w Pyszącej,
5. Szkoły Podstawowej w Wyrzece.

W roku szkolnym 2008/2009 gmina Śrem prowadziła i nadal prowadzi cztery przedszkola publiczne, siedem szkół podstawowych, trzy zespoły szkoły podstawowej i gimnazjum oraz dwa gimnazja. Łącznie 16 placówek kształcących i wychowujących dzieci i młodzież w wieku od 3 do 16 roku życia.

## **I. Przedszkola, oddziały przedszkolne oraz punkty i zespoły wychowania przedszkolnego.**

W roku szkolnym 2008/2009 gmina Śrem była organem prowadzącym dla 4 przedszkoli publicznych, a mianowicie:

- Przedszkola Nr 2 „Słoneczna Gromada” w Śremie,
- Przedszkola Nr 3 „Jarzębinka” w Śremie,
- Przedszkola Nr 5 „Mali Przyrodnicy” w Śremie,
- Przedszkole Nr 7 „Janka Wędrowniczka” w Śremie.

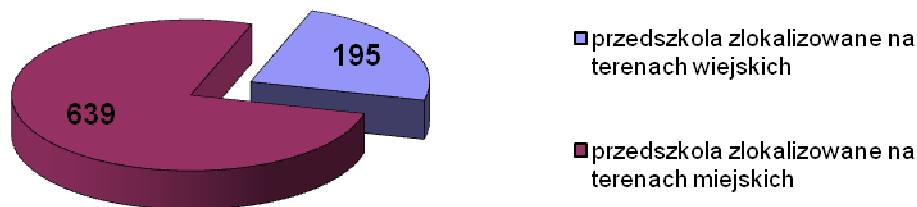
Przedszkole Nr 5 „Mali Przyrodnicy” w Śremie jest jedyną placówką na terenie gminy Śrem, w której funkcjonowały oddziały integracyjne. W oddziałach tych specjalistyczną opieką w roku szkolnym 2008/2009 zostało objętych 17 dzieci z orzeczoną stopniem niepełnosprawności.

Ponadto przy szkołach wiejskich, które również prowadzone są przez gminę Śrem, w roku szkolnym 2008/2009 funkcjonowało jedenaście oddziałów przedszkolnych, a mianowicie:

- Oddział Przedszkolny w Bodzyniewie,
- Oddział Przedszkolny w Mórce,
- Oddział Przedszkolny we wsi Gaj,
- Oddział Przedszkolny w Pyszącej,
- Oddział Przedszkolny w Wyrzece,
- Oddział Przedszkolny w Dalewie,
- Oddział Przedszkolny w Dąbrowie,
- Oddział przedszkolny w Nochowie,
- Dwa Oddziały Przedszkolne w Zbrudzewie,
- Oddział Przedszkolny w Niesłabinie.

Łącznie do wszystkich wyżej wymienionych placówek przedszkolnych prowadzonych przez gminę Śrem uczęszczało 834 dzieci, z czego 195 do oddziałów przedszkolnych zlokalizowanych przy szkołach wiejskich.

Wykres 1. Liczba dzieci uczęszczających do przedszkoli oraz oddziałów przedszkolnych prowadzonych przez gminę z podziałem na miasto i tereny wiejskie.

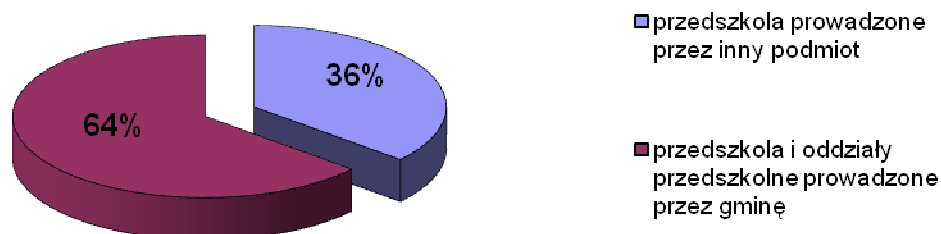


Ponadto w analizowanym okresie czasu na terenie gminy Śrem funkcjonowały cztery przedszkola (dwa publiczne i dwa niepubliczne) prowadzone przez inne podmioty:

- Przedszkole „Niezapominajka” prowadzone przez Zgromadzenie Sióstr Św. Elżbiety z siedzibą w Poznaniu,
- Przedszkole „Pod Wierzbami” prowadzone przez Spółkę Cywilną BAJKA z siedzibą w Śremie,
- Przedszkole im. Bł. Edmunda Bojanowskiego prowadzone przez Parafię Rzymsko-Katolicką p.w. Najświętszego Serca Pana Jezusa w Śremie,
- Przedszkole „Słoneczna Szóstka” prowadzone przez Spółkę Cywilną „Szóstka”.

Łącznie do przedszkoli prowadzonych przez inny podmiot uczęszczało 474 dzieci, co stanowi 36% ogółu dzieci uczęszczających do pałcówek przedszkolnych w roku szkolnym 2008/2009.

Wykres 2. Udział procentowy dzieci uczęszczających do przedszkoli i oddziałów przedszkolnych prowadzonych przez gminę oraz do przedszkoli prowadzonych przez inny podmiot



Zgodnie z zapisami prawa oświatowego gmina ma obowiązek zapewnić miejsce w placówce przedszkolnej każdemu dziecku w wieku 6 lat. Wszystkie powyżej wymienione placówki w roku szkolnym 2008/2009 zapewniły opiekę łącznie 445 dzieciom 6 letnim. Praca w tych placówkach odbywała się w 27 oddziałach.

Szczegółowe dane zostały ujęte w poniższej tabeli.

Tabela 1. Ilość dzieci 6-cio letnich uczęszczających do przedszkoli, oddziałów przedszkolnych przy szkołach podstawowych w roku szkolnym 2008/2009

lp.	Nazwa Przedszkola	Ilość oddziałów	Ilość dzieci
<b>Placówki publiczne</b>			
1	Przedszkole nr 2 "Słoneczna Gromada"	2	50
2	Przedszkole nr 3 "Jarzębinka"	3	55
3	Przedszkole nr 5 "Mali Przyrodnicy"	2	45
4	Przedszkole nr 7 "Janka Wędrowniczka"	3	65
<b>Oddziały przedszkolne przy szkołach podstawowych</b>			
5	SP Zbrudzewo	3	16
6	SP Nochowo	1	15
7	SP Pyszcząca	1	12
8	SP Dąbrowa	1	14
9	SP Bodzyniewo	2	12
10	SP Wyrzeka	2	7
11	SP Krzyżanowo	1	13
<b>Przedszkola niepubliczne</b>			
12	Przedszkole "Niezapominajka"	2	46
13	Przedszkole "Pod Wierzbami"	2*	40
14	Przedszkole Bł.E.Bojanowskiego	1	28
15	Przedszkole "Słoneczna Szóstka"	1	27
<b>Razem</b>		<b>27</b>	<b>445</b>

\*- 1 oddział 29 dzieci 6-letnich, 1 oddział mieszany 11 dzieci 6-letnich i 14 dzieci 5-letnich

Ponadto w roku szkolnym 2008/2009 obowiązek wychowania przedszkolnego poza granicami gminy Śrem realizowało 8 dzieci. Dzieci te na prośbę rodziców uczęszczały do Przedszkola Samorządowego w Manieczkach.

Z danych statystycznych będących w dyspozycji Urzędu wynika, iż na terenie gminy Śrem w 2008 roku zameldowanych było 408 dzieci.

W związku z powyższym gmina Śrem, stosownie do zapisów art. 14 ust. 4 ustawy o systemie oświaty, zapewniła warunki do spełniania obowiązku odbycia przez dziecko w wieku 6 lat, rocznego przygotowania przedszkolnego w przedszkolu albo w oddziale przedszkolnym zorganizowanym przy szkole podstawowej.

W roku szkolnym 2008/2009 praca w przedszkolach publicznych odbywała się w 28 oddziałach, w przedszkolach niepublicznych w 18 oddziałach, natomiast w oddziałach przedszkolnych przy szkołach podstawowych w 11 oddziałach. We wszystkich przedszkolach odbywały się zajęcia z języka angielskiego oraz zajęcia logopedyczne. Ponadto przedszkola oferowały udział w zajęciach muzycznych z elementami rytmiki, zajęciach plastycznych czy kółkach teatralnych. Organizowane były spotkania ze sztuką, karate czy wyjazdy na basen. Jak co roku każda z placówek była organizatorem „Drzwi otwartych”, podczas których rodzice mogli „od kuchni” zapoznać się z funkcjonowaniem placówek. Ponadto dwa razy w roku szkolnym (w okresie letnim i zimowym) zorganizowana została Spartakiada Przedszkolaków. Na zorganizowane zawody tłumnie przybyli najmłodszy sportowcy, którzy z wielkim zacięciem rywalizowali ze sobą podczas licznych rozgrywek sprawnościowych.

Poniżej zostały przedstawione tabele obrazujące szczegółowy stan organizacji przedszkoli publicznych i niepublicznych oraz oddziałów przedszkolnych przy szkołach podstawowych zlokalizowanych na terenie gminy Śrem w roku szkolnym 2008/2009.

Tabela 2. Ilość dzieci w przedszkolach publicznych z podziałem na grupy wiekowe.

Lp	Nazwa Przedszkola	Ilość oddziałów					Ilość dzieci				
		ogółem	6- latki	5- latki	4- latki	3- latki	ogółem	6- latki	5- latki	4- latki	3- latki
1	Przedszkole nr 2	7	2	2	1	2	175	50	50	25	50
2	Przedszkole nr 3	7	3	1	2	1	157	55	27	50	25
3	Przedszkole nr 5	7	2	2	1	2	156	45	45	25	41
4	Przedszkole nr 7	7	3	2	1	1	151	65	36	25	25
<b>Razem</b>		<b>28</b>	<b>10</b>	<b>7</b>	<b>5</b>	<b>6</b>	<b>639</b>	<b>215</b>	<b>158</b>	<b>125</b>	<b>141</b>

Tabela 3. Ilość dzieci w przedszkolach prowadzonych przez inny podmiot z podziałem na grupy wiekowe.

Lp.	Nazwa Przedszkola	Ilość oddziałów					Ilość dzieci				
		ogółem	6- latki	5- latki	4- latki	3- latki	ogółem	6- latki	5- latki	4- latki	3- latki
1	Niezapominajka	6	2	2	1	1	144	46	36	31	31
2	Pod Wierzbami	6	2*	2**	1	2	160	40	44	29	47
3	Bł.E.Bojanowskiego	4	1	1	1	1	113	28	28	28	29
4	Słoneczna Szóstka	2	1	1	0	0	57	27	30	0	0
<b>Razem</b>		<b>18</b>	<b>5</b>	<b>6</b>	<b>3</b>	<b>4</b>	<b>474</b>	<b>141</b>	<b>138</b>	<b>88</b>	<b>107</b>

\*- 1 oddział 29 dzieci 6-letnich, 1 oddział mieszany 11 dzieci 6-letnich i 14 dzieci 5-letnich  
 \*\*- 1 oddział 30 dzieci 5-letnich, 1 oddział mieszany 11 dzieci 6-letnich i 14 dzieci 5-letnich

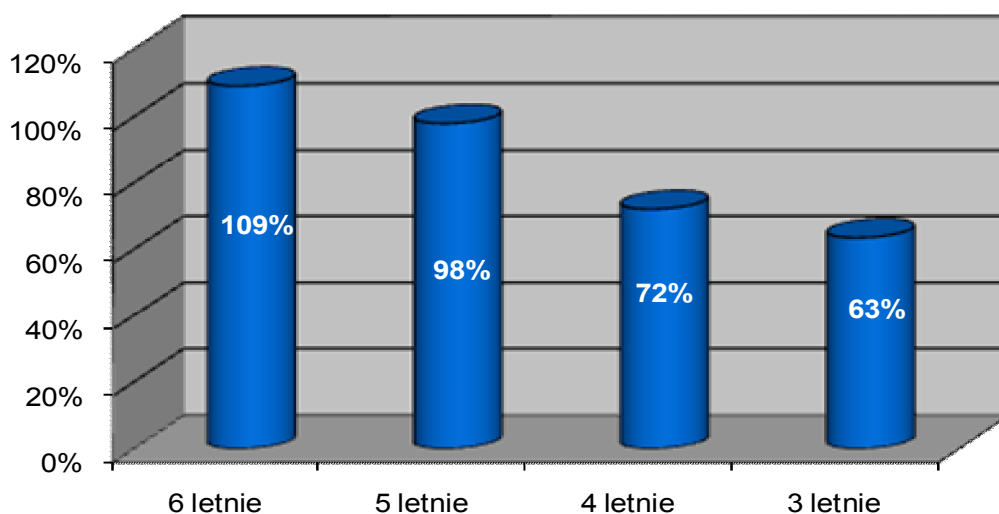
Tabela 4. Ilość dzieci w oddziałach przedszkolnych przy szkołach podstawowych z podziałem na grupy wiekowe.

Lp.	Oddział przedszkolny przy:	Ilość oddziałów	Ilość dzieci	
			ogółem	w tym 6-latki
1	Zespole Szkoły Podstawowej i Gimnazjum w Zbrudzewie	3	54	16
2	Zespole Szkoły Podstawowej i Gimnazjum w Nochowie	1	25	15
3	Szkole Podstawowej w Pyszącej	1	17	12
4	Zespole Szkoły Podstawowej i Gimnazjum w Dąbrowie	1	25	14
5	Szkole Podstawowej w Bodzyniewie	2	24	12
6	Szkole Podstawowej w Wyrzece	2	27	7
7	Szkole Podstawowej w Krzyżanowie	1	23	13
<b>Razem</b>		<b>11</b>	<b>195</b>	<b>89</b>

Biorąc pod uwagę powyższe dane można zauważyć, iż w roku szkolnym 2008/2009 tak jak już wcześniej wspomniano, zapewniono miejsca w placówkach oświatowych gminy Śrem dla wszystkich dzieci 6-letnich, a także umożliwiono udział dzieci w wieku od 3 do 5 lat w zajęciach wychowania przedszkolnego.

Poniżej przedstawiony został wykres obrazujący procentowy udział dzieci w wieku od 3 do 6 lat uczęszczających w roku szkolnym 2008/2009 do placówek oświatowych zlokalizowanych na terenie gminy Śrem w stosunku do liczby dzieci zameldowanych na terenie gminy Śrem.

Wykres 3. Procentowy udział dzieci w wieku od 3 do 6 lat uczęszczających do placówek oświatowych gminy Śrem





W tym miejscu należy zwrócić uwagę, że już w roku szkolnym 2008/2009 prawie wszystkie dzieci 5-cio letnie uczęszczały do placówek oświatowych zapewniających wychowanie przedszkolne. Zapewne jest to spowodowane większą świadomością rodziców o potrzebie nauki i wychowania przedszkolnego swoich dzieci, a także zmianami jakie w najbliższych latach czeka cały system oświaty w kraju.

Wychodząc naprzeciw oczekiwaniom rodziców, od miesiąca lutego 2009r. na terenach wiejskich gminy Śrem, umożliwiono prowadzenie przez fundację Familijny Poznań, czterech punktów przedszkolnych zlokalizowanych na terenach:

- Szkoły Podstawowej im. gen. Dezyderego Chłapowskiego w Bodzyniewie,
- Szkoły Podstawowej im. Powstańców Wlkp. w Pyszącej,
- Zespołu Szkoły Podstawowej i Gimnazjum im. Jana Pawła II w Dąbrowie,
- Zespołu Szkoły Podstawowej i Gimnazjum im. hrabiego Władysława Zamoyskiego w Nochowie.

Dzięki otwarciu punktów przedszkolnych, możliwość uczęszczania na zajęcia miało 61 dzieci w wieku od 3 do 5 lat zamieszkujących tereny wiejskie gminy Śrem.

W celu urozmaicenie oferty oświatowej w roku szkolnym 2008/2009 w Przedszkolu „Słoneczna Szóstka” prowadzone były zajęcia w ramach Zespołu Wychowania Przedszkolnego. Zadania zespołu zbliżone są do działalności przedszkola. Różnią się przede wszystkim ilością godzin, bowiem w Zespole dzieci przebywają 3 godziny dziennie w niektóre dni tygodnia. Ponadto w placówce tej odbywały się zajęcia w ramach „Klubu Maluszka”. Zajęcia prowadzone w tej formie skierowane były przede wszystkim do dzieci w wieku od 14 miesięcy do 3 roku życia.

W przedszkolach prowadzonych przez gminę Śrem, w roku szkolnym 2008/2009 do jednego oddziału uczęszczało średnio 23 dzieci przy optymalnej liczbie 25 w grupie. Opiekę nad dziećmi zapewniła wykwalifikowana kadra. Średnio na jednego wychowawcę zatrudnionego w przedszkolu prowadzonym przez gminę Śrem przypadło ok. 10 podopiecznych. Największą grupę nauczycieli zatrudnionych w przedszkolach prowadzonych przez gminę Śrem stanowią nauczyciele posiadający mianowany stopień awansu zawodowego (34 nauczycieli).

Liczba zatrudnionych nauczycieli w przedszkolach prowadzonych przez gminę Śrem oraz ilość pracowników niepedagogicznych przedstawiają poniższe tabele (Tabela 5 i 6).

Tabela 5. Wykaz kadry pedagogicznej i niepedagogicznej zatrudnionej w przedszkolach prowadzonych przez gminę Śrem

Lp.	Nazwa Przedszkola	Kadra pedagogiczna		Kadra niepedagogiczna	
		Ilość nauczycieli	Ilość etatów	Ilość osób	Ilość etatów
1	Przedszkole nr 2	14	14,67	17	16
2	Przedszkole nr 3	17	16,61	16	15
3	Przedszkole nr 5	20	20,59	16	15
4	Przedszkole nr 7	14	12,5	17	16
<b>Razem</b>		<b>65</b>	<b>64,37</b>	<b>66</b>	<b>62</b>

Tabela 6. Wykaz kadry pedagogicznej w przedszkolach prowadzonych przez gminę Śrem wg stopnia awansu zawodowego

Lp.	Nazwa Przedszkola	Stażysta	Kontraktowy	Mianowany	Dyplomowany	razem
1	Przedszkole nr 2	0	1	7	6	14
2	Przedszkole nr 3	0	4	9	4	17
3	Przedszkole nr 5	3	3	10	4	20
4	Przedszkole nr 7	0	3	8	3	14
<b>Razem</b>		<b>3</b>	<b>11</b>	<b>34</b>	<b>17</b>	<b>65</b>

Przedszkola publiczne prowadzone przez gminę Śrem funkcjonowały w 4 budynkach komunalnych. Stan bazy lokalowej obrazuje tabela 7.

Tabela 7. Stan bazy lokalowej w przedszkolach publicznych prowadzonych przez gminę Śrem

Lp.	Nazwa Przedszkola	powierzchnia budynku w m <sup>2</sup>	liczba sal lekcyjnych
1	Przedszkole nr 2 "Słoneczna Gromada"	475	7
2	Przedszkole nr 3 "Jarzębinka"	843	6
3	Przedszkole nr 5 "Mali Przyrodnicy"	1478	7
4	Przedszkole nr 7 "Janka Wędrowniczka"	1250	6
<b>Razem</b>			<b>26</b>

Na terenie każdego przedszkola prowadzonego przez gminę Śrem zlokalizowany jest plac zabaw. Zatem każde dziecko ma możliwość zabawy na świeżym powietrzu.

Proces termomodernizacji realizowany w gminie Śrem w poprzednich latach obejmował remont Przedszkola Nr 3 „Jarzębinka”, Przedszkola Nr 7 „Janka Wędrowniczka”. Planowana jest w 2010 roku kompleksowa termomodernizacja Przedszkola Nr 5 „Mali Przyrodnicy” oraz Przedszkola „Pod Wierzbami”.

W roku szkolnym 2008/2009 w przedszkolach przeprowadzono drobne prace naprawczo-remontowe oraz malarskie. Za kwotę 5.000,00 zł., którą udało się pozyskać ze środków rezerwy subwencji oświatowej, została przeprowadzona naprawa i cyklinowanie parkietu w Przedszkolu nr 5 „Mali Przyrodnicy”. W przedszkolu Nr 2 „Słoneczna Gromada” wykonano prace malarskie ścian i sufitu w kuchni oraz przeprowadzono renowację posadzki w piwnicy. W Przedszkolu Nr 3 „Jarzębinka” przeprowadzono naprawę instalacji elektrycznej w pomieszczeniu kuchennym. W Przedszkolu Nr 7 „Janka Wędrowniczka” przeprowadzono prace malarskie pięciu sal przedszkolnych oraz szatni, a także założono panele podłogowe w jednej z sal.

## **I. Szkoły Podstawowe i Gimnazjalne prowadzone przez gminę Śrem**

### **1. Organizacja szkół podstawowych i gimnazjalnych:**

W roku szkolnym 2008/2009 gmina Śrem była organem prowadzącym dla 12 szkół, w tym dla 7 szkół podstawowych, 2 gimnazjów oraz 3 zespołów szkół. Są to:

1. Szkoła Podstawowa Nr 1 im. Mikołaja Kopernika w Śremie;
2. Szkoła Podstawowa Nr 4 im. Marii Konopnickiej w Śremie;
3. Szkoła Podstawowa Nr 6 im. Braci Barskich w Śremie;
4. Szkoła Podstawowa im. Dezyderego Chłapowskiego w Bodzyniewie;
5. Szkoła Podstawowa im. Władysława Reymonta w Krzyżanowie;
6. Szkoła Podstawowa im. Powstańców Wlkp. w Pyszącej;
7. Szkoła Podstawowa w Wyrzece;
8. Zespół Szkoły Podstawowej i Gimnazjum im. Jana Pawła II w Dąbrowie;
9. Zespół Szkoły Podstawowej i Gimnazjum im. Hrabiego Władysława Zamoyskiego w Nochowie;
10. Zespół Szkoły Podstawowej i Gimnazjum w Zbrudzewie;
11. Gimnazjum Nr 1 w Śremie;
12. Gimnazjum Nr 2 im. Ks. Piotra Wawrzyniaka w Śremie.

Spośród szkół podstawowych zlokalizowanych na terenie miasta Śrem najwięcej, bo aż 719 uczniów uczęszcza do Szkoły Podstawowej Nr 1 w Śremie. Natomiast najwięcej uczniów w szkole podstawowej zlokalizowanej na terenie wiejskim jest w Szkole Podstawowej w Nochowie (116 uczniów). Najmniej liczną szkołą w gminie w roku szkolnym 2008/2009 była Szkoła Podstawowa w Wyrzece. W związku z tym, że liczba dzieci z obwodu Szkoły Podstawowej w Wyrzece była zbyt niska, nie utworzono oddziału klasy pierwszej. Dzieci zostały objęte dowozami szkolnymi i uczęszczają do Zespołu Szkoły Podstawowej w Nochowie. Dane dotyczące dokładnej liczby uczniów w szkołach podstawowych przedstawia poniższa tabela.

Tabela 8. Liczba uczniów uczęszczających do szkół podstawowych prowadzonych przez gminę z podziałem na szkoły miejskie i wiejskie

Lp.	Nazwa jednostki	Ilość uczniów
1	Szkoła Podstawowa Nr 1	719
2	Szkoła Podstawowa Nr 4	560
3	Szkoła Podstawowa Nr 6	697
<b>razem SP miejskie</b>		<b>1976</b>
4	Szkoła Podstawowa w Bodzyniewie	96
5	Szkoła Podstawowa w Krzyżanowie	61
6	Szkoła Podstawowa w Pyszącej	98
7	Szkoła Podstawowa w Wyrzece	53
8	Szkoła Podstawowa w Dąbrowie	94
9	Szkoła Podstawowa w Nochowie	116
10	Szkoła Podstawowa w Zbrudzewie	97
<b>razem SP wiejskie</b>		<b>615</b>
<b>razem Szkoły Podstawowe</b>		<b>2591</b>

We wszystkich szkołach gimnazjalnych naukę w roku szkolnym 2008/2009 pobierało 1535 uczniów, z czego 1179 to uczniowie gimnazjów miejskich, 288 uczniowie szkół gimnazjalnych z terenów wiejskich i 68 osób to uczniowie Niepublicznego Gimnazjum z klasami przysposabiającymi do pracy prowadzonego przez Stowarzyszenie HOLIS w Śremie. Dane dotyczące liczby uczniów uczęszczających do szkół gimnazjalnych z terenu gminy Śrem przedstawia poniższa tabela:

Tabela 9. Liczba uczniów uczęszczających do szkół gimnazjalnych prowadzonych przez gminę z podziałem na szkoły miejskie i wiejskie

Lp.	Nazwa jednostki	Ilość uczniów
1	Gimnazjum w Dąbrowie	56
2	Gimnazjum w Nochowie	178
3	Gimnazjum w Zbrudzewie	54
<b>razem Gimnazja wiejskie</b>		<b>288</b>
4	Gimnazjum Nr 1 w Śremie	761
5	Gimnazjum Nr 2 w Śremie	418
<b>razem Gimnazja miejskie</b>		<b>1179</b>
6	Niepubliczne Gimnazjum	68
<b>razem Gimnazja</b>		<b>1535</b>

## 2. Stan bazy w szkołach podstawowych i gimnazjalnych prowadzonych przez gminę Śrem:

Wszystkie szkoły w gminie Śrem posiadały w roku szkolnym 2008/2009 odpowiednią infrastrukturę niezbędną do zaspakajania potrzeb edukacyjnych uczniów.

Stan bazy w szkołach w roku szkolnym 2008/2009 przedstawia poniższa tabela.

Tabela 10. Stan bazy w szkołach prowadzonych przez gminę Śrem

Nazwa jednostki	powierzchnia budynku szkoły	sale gimnastyczne	sale komputerowe	boiska szkolne	biblioteki	sale lekcyjne	pracownie specjalistyczne	gabiny pielęgniarstwa
SP1	7146	2	2	1	1	24	6	1
SP4	4175	1	2	1	1	22	3	1
SP6	8314	3	3	2	1	34	5	1
SP Bodzyniewo	1557	1	1	1	0	8	1	1
SP Krzyżanowo	745	0	1	1	1	7	1	0
SP Pysząca	1174	1	1	1	1	7	1	0
SP Wyrzeka	529	0	1	1	1	6	1	0
ZSPiG Dąbrowa	1656	1	1	1	1	9	1	1
ZSPiG Nochowo	2458	1	3	1	1	10	5	1
ZSPiG Zbrudzewo	2638	1	1	1	1	12	1	1
G1	7148	2	2	1	1	25	5	1
G2	2586	3	1	1	1	16	1	1
<b>suma:</b>	<b>40126</b>	<b>15</b>	<b>19</b>	<b>13</b>	<b>12</b>	<b>180</b>	<b>31</b>	<b>9</b>

Zdecydowana większość placówek dysponuje salami gimnastycznymi. Jedynie w Szkole Podstawowej w Krzyżanowie i Wyrzece zajęcia wychowania fizycznego prowadzone są w pomieszczeniach szkolnych lub na świeżym powietrzu. Plany dotyczące budowy sal gimnastycznych w Bodzyniewie i Krzyżanowie z pewnością poprawią infrastrukturę sportową naszych szkół.

Boiska szkolne, przy terenach przyszkolnych zostały zgodnie z rozporządzeniem Ministra Edukacji Narodowej i Sportu w sprawie bezpieczeństwa i higieny w publicznych i niepublicznych szkołach i placówkach (Dz. U. z 2003 r., Nr 6, poz. 69), przez powołane specjalnie do tego zadania komisje, skontrolowane i ocenione pod względem bezpieczeństwa. Protokoły pokontrolne dostępne są w Pionie Edukacji i Usług Społecznych.

Na rok szkolny 2008/2009 zostały przygotowane dla wszystkich uczniów sale informatyczne wyposażone w nowoczesny sprzęt komputerowy oraz stały dostęp internetowy. W większości placówek funkcjonują również tzw. biblioteki multimedialne. Jest to nowa forma pracy bibliotek szkolnych rozszerzona o stanowiska komputerowe dostępne dla uczniów naszych placówek.

Bardzo istotnym elementem w śremskich szkołach jest również możliwość skorzystania z pomocy higienistki szkolnej. Dziewięć na dwanaście placówek dysponuje gabinetami pielęgniarскими, w pozostałych szkołach pielęgniarcom udostępnione zostały oddzielne pomieszczenia do pracy.

Stan techniczny i funkcjonalność budynków oświatowych uznać należy za dobry, co jest rezultatem stałych, znacznych nakładów finansowych czynionych od kilku lat na poprawę substancji budowlanej dla sprawności technicznej i dla optymalizacji kosztów eksploatacji.

W okresie sprawozdawczym czyniono stałe działania dla poprawy bazy lokalowej gminnej oświaty w tym wyposażenia w sprzęt szkolny i pomoce dydaktyczne. W szczególności w okresie wakacyjnym przeprowadzono szereg remontów w szkołach z terenu gminy Śrem. Ich plan przedstawia się następująco:

- 1) Finansowane z budżetu gminy:
  - a) Szkoła Podstawowa Nr 4 w Śremie - termomodernizacja
  - b) Szkoła Podstawowa w Pyszącej - termomodernizacja
- 2) Finansowane na podstawie złożonych do Ministerstwa Edukacji Narodowej wniosków o zwiększenie części oświatowej subwencji ogólnej z 0,6% rezerwy w roku 2009 z tytułu dofinansowania remontów bieżących oraz zwiększenie części oświatowej subwencji ogólnej z 0,6% rezerwy w roku 2009 z tytułu dofinansowania remontów obiektów szkół ogólnodostępnych



mających na celu likwidację barier architektonicznych w odniesieniu do uczniów niepełnosprawnych

(50% wkładu własnego z budżetu gminy, 50% dofinansowania):

a) Gimnazjum Nr 2 w Śremie:

- wymiana stolarki okiennej i drzwiowej w budynku szkoły;

b) Szkoła Podstawowa Nr 4 w Śremie:

- remont ścian i sufitów w korytarzu głównym na parterze budynku, w korytarzu na II piętrze, w korytarzu prowadzącym do sali gimnastycznej, w korytarzu prowadzącym do świetlicy i sali korekcyjnej, w stołówce szkolnej, w łączniku między świetlicą a budynkiem szkolnym, w świetlicy szkolnej, na klatkach schodowych,

- remont zniszczonych luksfer na jednej z klatek schodowych,

- wymiana wewnętrznych drzwi prowadzących do sal nr 103, 104, 105, 109, 110, 201, 202, 203, 204, 205, 207, 208,

- wymiana drzwi wewnętrznych przy głównym wejściu do szkoły;

c) Szkoła Podstawowa Nr 1 w Śremie:

- zabudowa grzejników w korytarzach,

- remont ścian w korytarzu głównym na parterze;

3) Finansowane ze środków własnych:

a) Szkoła Podstawowa Nr 1 w Śremie:

- dokończenie prac związanych z powstaniem multimedialnej pracowni językowej,

- drobne naprawy w salach lekcyjnych, łazienkach i salach gimnastycznych,

- dodatkowo malowanie ogrodzenia i prace związane z poprawianiem wyglądu terenów zielonych wokół szkoły;

b) Szkoła Podstawowa Nr 6 w Śremie:

- malowanie głównego wejścia oraz renowacja filarów znajdujących się w korytarzu przy sali gimnastycznej,

- wymiana zbitych szyb,

- malowanie pomieszczeń pomocy psychologiczno – pedagogicznej;

c) Szkoła Podstawowa w Bodzynie:

- remont jednej sali lekcyjnej;

d) Szkoła Podstawowa w Krzyżanowie:

- naprawa dachu w obu budynkach szkolnych;

e) Szkoła Podstawowa w Wyrzece:

- drobne prace malarskie i naprawcze w budynku szkoły;

f) Zespół Szkoły Podstawowej i Gimnazjum w Dąbrowie:

- malowanie klas i naprawa dachu;

g) Zespół Szkoły Podstawowej i Gimnazjum w Nochowie:

- malowanie trzech sal lekcyjnych w nauczaniu wczesnoszkolnym,

- wymiana czterech okien w starej części budynku;

h) Zespół Szkoły Podstawowej i Gimnazjum w Zbrudzewie:

- malowanie ogrodzenia szkoły oraz odnowienie gabinetów logopedy i pedagoga szkolnego;

i) Gimnazjum Nr 1 w Śremie:

- malowanie korytarza w obiekcie sportowym, szatni i małej sali gimnastycznej,

- wyprawki na korytarzach w tym malowanie niektórych ścian,

- naprawa i malowanie drzwi wewnętrznych,

- naprawa i wymiana uszkodzonych urządzeń sanitarnych,

- malowanie pięciu sal lekcyjnych,

- naprawa podłóg w dwóch salach lekcyjnych oraz inne drobne remonty;

j) Gimnazjum Nr 2 w Śremie:

- remont pomieszczeń przeznaczonych na sklepik.

Remonty termomodernizacyjne stanowią najbardziej kosztowną część działalności remontowej gminy, ale z drugiej strony wpływają na zmniejszenie kosztów funkcjonowania placówki poprzez niższe koszty ogrzewania. Analiza dotychczasowych działań w zakresie planowanych remontów wskazuje, że corocznie kolejne placówki są poddawane termomodernizacji. Warto zaznaczyć, że w gminie Śrem wybiera się strategię przeprowadzenia pełnej termomodernizacji w ramach jednego remontu tj. ocieplenie ścian i stropów, wymiana okien, modernizacja węzła centralnego ogrzewania.

Poniższa tabela przedstawia informację o dotychczasowym zaawansowaniu procesu termomodernizacji placówek oświatowych gminy:

Tabela 11. Stan bazy w szkołach prowadzonych przez gminę Śrem

Lp	Nazwa placówki	Etap termomodernizacji
1	Szkoła Podstawowa Nr 1 w Śremie	zakończona
2	Szkoła Podstawowa Nr 4 w Śremie	zakończona
3	Szkoła Podstawowa Nr 6 w Śremie	brak
4	Szkoła Podstawowa w Bodzyniewie	zakończona
5	Szkoła Podstawowa w Pyszce	zakończona
6	Szkoła Podstawowa w Krzyżanowie	brak
7	Szkoła Podstawowa w Wyrzece	brak
8	ZSPiG w Dąbrowie	nowa szkoła
9	ZSpiG w Nochowcu	brak
10	ZSPiG w Zbrudzewie	zakończona
11	Gimnazjum Nr 1 w Śremie	zakończona
12	Gimnazjum Nr 2 w Śremie	wymienione okna

Z powyższego zestawienia wynika, że w naszej gminie ponad połowa placówek oświatowych poddana została kompleksowej termomodernizacji.

Oblicze współczesnej szkoły charakteryzuje poziom wyposażenia w środki techniczne do nauki i wzajemnego informowania. Szkoły zostały



wyposażone w pracownie komputerowe. Zgodnie ze współczesnymi standardami i wymogami technicznymi na bieżąco wymieniano sprzęt komputerowy. Liczba komputerów pracujących w szkołach w roku szkolnym 2008/2009 w stosunku do roku szkolnego 2007/2008 nie uległa zmianie, natomiast zmieniła się jakość komputerów tzn. ich stan techniczny.

Wszystkie sekretariaty szkół posiadają komputery wraz z niezbędnym oprogramowaniem i oprzyrządowaniem. Wszystkie szkoły uzyskały możliwość korzystania z Internetu oraz na bieżąco wyposażane były w nowoczesne pomoce dydaktyczne, w tym cyfrowe aparaty fotograficzne, odtwarzacze CD i DVD. Niektóre wyposażono w kamery cyfrowe i projektory multimedialne.

Stan wyposażenia w urządzenia specjalistyczne w placówkach oświatowych prowadzonych przez Gminę Śrem obrazuje tabela nr 12.

Tabela 12. Stan wyposażenia w urządzenia specjalistyczne

Wyszczególnienie	nazwa sprzętu multimedialnego										
	komputery		laptopy	kamery cyfrowe/video	rzutnik multimedialny/pis ma	aparaty fotograficzne cyfrowe	projektor y	multimedialne	magneto wid/odtw arzacz VHS/DVD	telewizor /radio	magnetof on z odtwarza czem płyt CD
ogółem	do użytku uczniów										
SP1	42	28	2	1	4	1	1	7	1	40	
SP4	40	28	2	2	1	2	2	6	8	16	
SP6	60	50	10	2	2	-	2	4	6	13	
SP Bodzyniewo	23	15	1	1	1	3	1	4	2	8	
SP Krzyżanowo	15	11	2	-	1	1	1	4	2	4	
SP Pysząca	22	13	2	-	2	1	2	7	12	5	
SP Wyrzeka	8	7	-	1	1	1	-	6	3	6	
ZSPiG Dąbrowa	18	16	1	1	1	1	1	3	2	7	
ZSPiG Nochowo	32	28	2	1	-	2	3	4	3	10	
ZSPiG Zbrudzewo	35	24	1	1	3	1	2	5	5	6	
G1	35	30	3	2	2	-	2	4	2	20	
G2	27	20	4	2	1	-	2	10	9	8	
<b>ogółem:</b>	<b>357</b>	<b>270</b>	<b>30</b>	<b>14</b>	<b>19</b>	<b>13</b>	<b>19</b>	<b>64</b>	<b>55</b>	<b>143</b>	

### 3. Kadra i system doskonalenia zawodowego.

Realizacją programu edukacyjnego dzieci i młodzieży uczących się w placówkach szkolnych prowadzonych przez gminę Śrem w roku szkolnym 2008/2009 zajmowało się 396 nauczycieli. Jest to 6 nauczycieli mniej niż w roku szkolnym 2007/2008. Na uwagę zasługuje również fakt, że spośród ogólnej liczby zatrudnionych nauczycieli, największy procent stanowią nauczyciele ze stopniem awansu zawodowego nauczyciela mianowanego. Oznacza to, że nauczyciele w naszej gminie nadal podnoszą swoje kwalifikacje.

Dane dotyczące ilości nauczycieli z podziałem na stopnie awansu zawodowego w roku szkolnym 2008/2009 przedstawia poniższa tabela.

Tabela 13. Zestawienie ilości nauczycieli wg stopnia awansu zawodowego w roku szkolnym 2008/2009

Lp	Nazwa jednostki	Stażysta	Kontra- ktowy	Miano- wany	Dyplomo- wany	razem
1	Szkoła Podstawowa Nr 1	2	10	34	17	63
2	Szkoła Podstawowa Nr 4	3	3	21	14	41
3	Szkoła Podstawowa Nr 6	0	6	31	17	54
4	SP Bodzyniewo	0	0	6	9	15
5	SP Krzyżanowo	0	3	5	5	13
6	SP Pyszczę	0	1	5	7	13
7	SP Wyrzeka	0	1	11	1	13
8	ZSPiG Dąbrowa	0	3	12	3	18
9	ZSPiG Nochowo	1	4	17	7	29
10	ZSPiG Zbrudzewo	0	3	16	4	23
11	Gimnazjum Nr 1	2	15	34	18	69
12	Gimnazjum Nr 2	2	7	23	13	45
<b>Razem:</b>		<b>10</b>	<b>56</b>	<b>215</b>	<b>115</b>	<b>396</b>

W stosunku do roku szkolnego 2007/2008 nie nastąpiły zmiany o stanie zatrudnienia pracowników administracji i obsługi. Dane dotyczące zatrudnienia kadry w jednostkach oświatowych przedstawia poniższa tabela.

Tabela 14. Wykaz kadry niepedagogicznej zatrudnionej w jednostkach oświatowych prowadzonych przez gminę Śrem.

lp	Nazwa jednostki	Ilość etatów	
		obsługi	administracji
1	Szkoła Podstawowa Nr 1	12,5	3,5
2	Szkoła Podstawowa Nr 4	8	4,5
3	Szkoła Podstawowa Nr 6	11,5	3
4	SP Bodzyniewo	3,02	1
5	SP Krzyżanowo	3,27	0
6	SP Pyszczę	3,5	1
7	SP Wyrzeka	2,25	0,5

8	ZSPiG Dąbrowa	3,48	1
9	ZSPiG Nochowo	5,21	1
10	ZSPiG Zbrudzewo	6,42	4
11	Gimnazjum Nr 1	13,25	3
12	Gimnazjum Nr 2	7	3
<b>ogółem:</b>		<b>79,4</b>	<b>25,5</b>

Gmina Śrem zabezpieczyła wszystkie placówki oświatowe na rok szkolny 2008/2009 w opiekę specjalistycznej kadry, która jest dodatkowym wsparciem dla uczniów. W większości szkół podstawowych zatrudniony jest logopeda, bibliotekarz i pedagog.

Stanowisko psychologa powstało w szkołach miejskich i w Zespołach Szkoły Podstawowej i Gimnazjum w Nochowie i Zbrudzewie. Tygodniową liczbę godzin pracy kadry specjalistycznej przedstawia poniższa tabela.

Tabela 15. Wykaz placówek zabezpieczonych w logopedę, pedagoga, psychologa i bibliotekarza:

lp	nazwa jednostki	Liczba godzin			
		logopeda	bibliotekarz	pedagog	psycholog
1	Szkoła Podstawowa Nr 1	20	60	20	20
2	Szkoła Podstawowa Nr 4	20	60	20	20
3	Szkoła Podstawowa Nr 6	20	60	20	20
4	SP Bodzyniewo	10	15	10	0
5	SP Krzyżanowo	2	5	5	0
6	SP Pysząca	10	8	10	0
7	SP Wyrzeka	5	2	0	0
8	ZSPiG Dąbrowa	10	30	10	0
9	ZSPiG Nochowo	8	30	20	10
10	ZSPiG Zbrudzewo	20	30	10	10
11	Gimnazjum Nr 1	0	60	40	20
12	Gimnazjum Nr 2	0	30	27	20
<b>razem:</b>		<b>125</b>	<b>390</b>	<b>192</b>	<b>120</b>

Dla zabezpieczenia odpowiedniego poziomu nauczania w roku szkolnym 2008/2009, zgodnie z wymogami prawa i potrzebami poczyniono nakłady w zakresie doskonalenia zawodowego nauczycieli. Nauczyciele kształcili się w różnych formach i kierunkach, w zależności od potrzeb danej placówki. Były to m.in.

- a) studia magisterskie i/lub podyplomowe o kierunku:
- organizacja i zarządzanie instytucjami oświatowymi,
  - negocjacje i mediacje,
  - pedagogika resocjalizacyjna,
  - filologia angielska,
  - logopedia,
  - oligofrenopedagogika,

b) wewnątrzszkolne doskonalenie nauczycieli poprzez:

- szkoleniowe rady pedagogiczne,
- wykłady edukatorów wewnętrznych,
- doradztwo metodyczne,

c) kursy doskonalące organizowane przez Ośrodek Doskonalenia Nauczycieli i inne jednostki oświatowe.

System doskonalenia i doksztalcania nauczycieli spowodował, że większość nauczycieli posiada już kwalifikacje do nauczania co najmniej dwóch przedmiotów. Coraz liczniejsza jest grupa nauczycieli posiadających uprawnienia do uczenia trzech przedmiotów. Efektem podejmowanych działań jest niewątpliwie aktualna bardzo dobra struktura w zakresie poziomu wykształcenia nauczycieli. Spośród 396 nauczycieli zatrudnionych w szkołach podstawowych i gimnazjalnych 96% stanowi grupę nauczycieli posiadających wykształcenie wyższe magisterskie z przygotowaniem pedagogicznym. Pozostałe 4% nauczycieli posiada wykształcenie wyższe zawodowe (licencjat z przygotowaniem pedagogicznym) lub posiada wykształcenie niższe. Jest to dobry sygnał na osiągnięcie dobrych wyników ze sprawdzianów na zakończenie szkoły podstawowej oraz z egzaminu gimnazjalnego.

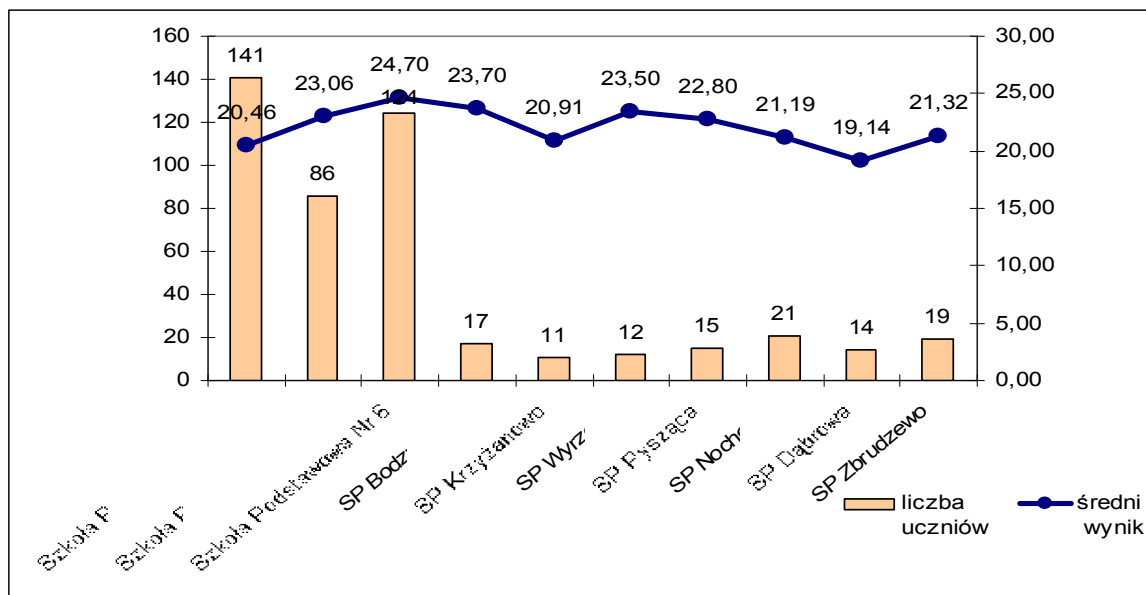
#### **4. Wyniki sprawdzianów w klasach VI szkół podstawowych i egzaminów w klasach III gimnazjalnych:**

Wyniki egzaminów zewnętrznych mają przede wszystkim charakter informacyjny. Te dane muszą być czytane łącznie z analizą czynników mających istotny wpływ na poziom osiągnięć uczniów, w tym:

- czynników indywidualnych (uzdolnień, aspiracji i frekwencji uczniów na zajęciach szkolnych, korzystania przez uczniów z korepetycji, czasu poświęcanego na naukę);
- czynników środowiskowych (sytuacji rodzinnej uczniów, wykształcenia rodziców, statusu materialnego rodzin, stosunku rodziców do obowiązków szkolnych, dostępu do kultury).

Ilość uczniów przystępujących do sprawdzianu klas VI szkół podstawowych w roku szkolnym 2008/2009 oraz wyniki sprawdzianu obrazuje wykres nr 4.

Wykres 4. Wyniki ze sprawdzianu umiejętności w klasach VI szkół podstawowych prowadzonych przez gminę Śrem w roku szkolnym 2008/2009.



Wyniki uzyskane w roku szkolnym 2008/2009 przez uczniów klas szóstych z gminy Śrem są bardzo zbliżone do średniej wyników powiatu śremskiego i województwa wielkopolskiego, co obrazuje wykres nr 5 oraz tabela nr 16.

Wykres 5: Średnie wyniki sprawdzianu klas VI uzyskane w gminie Śrem, powiecie i województwie

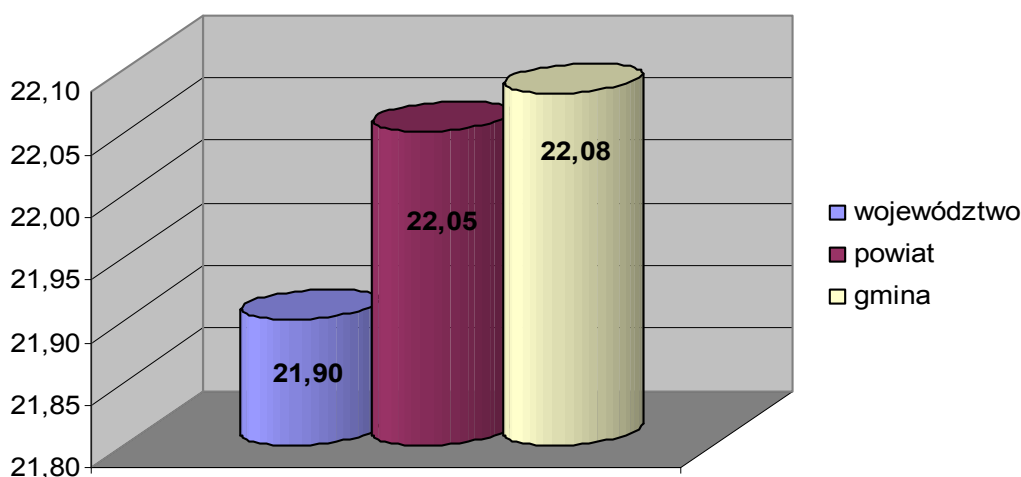


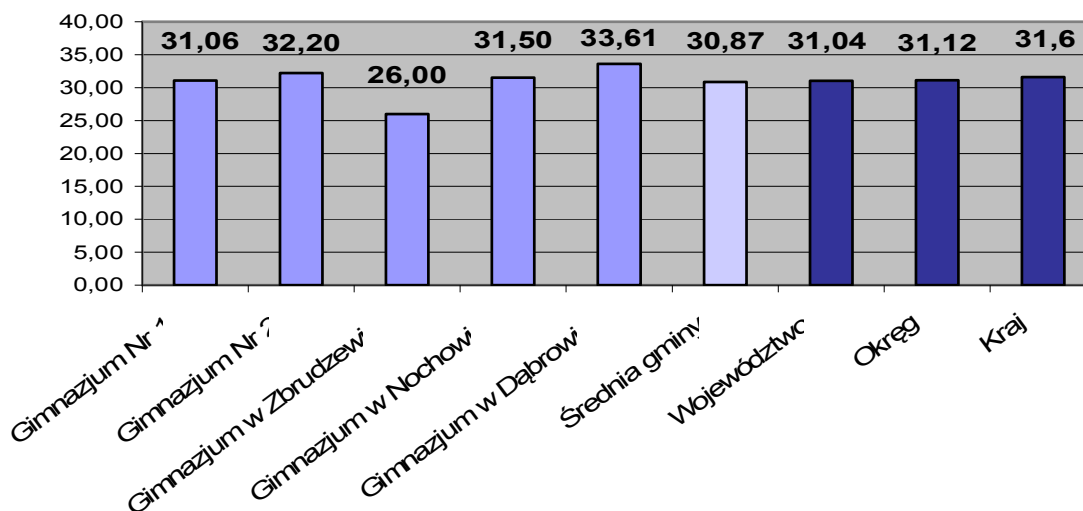
Tabela 16. Wyniki egzaminu na zakończenie nauki w szkole podstawowej w latach 2006-2007, 2007-2008 oraz 2008-2009

lp	Nazwa jednostki	liczba uczniów	średni wynik	liczba uczniów	średni wynik	liczba uczniów	średni wynik
		2006-2007		2007-2008		2008-2009	
1	Szkoła Podstawowa Nr 1	150,00	26,40	149,00	23,20	141	20,46
2	Szkoła Podstawowa Nr 4	92,00	28,40	88,00	25,20	86	23,06
3	Szkoła Podstawowa Nr 6	129,00	28,40	126,00	25,20	124	24,70
4	SP Bodzyniewo	15,00	26,27	32,00	24,80	17	23,70
5	SP Krzyżanowo	12,00	24,60	13,00	30,40	11	20,91
6	SP Wyrzeka	16,00	26,44	9,00	29,20	12	23,50
7	SP Pysząca	17,00	28,76	18,00	23,20	15	22,80
8	SP Nochowo	22,00	30,09	21,00	24,40	21	21,19
9	SP Dąbrowa	11,00	26,36	16,00	24,40	14	19,14
10	SP Zbrudzewo	13,00	22,92	26,00	26,00	19	21,32
<b>GMINA:</b>		<b>477,00</b>	<b>26,86</b>	<b>498,00</b>	<b>25,60</b>	<b>460</b>	<b>22,08</b>
<b>POWIAT:</b>			<b>25,30</b>		<b>24,70</b>		<b>22,05</b>
<b>WOJEWÓDZTWO:</b>			<b>26,10</b>		<b>25,20</b>		<b>21,90</b>

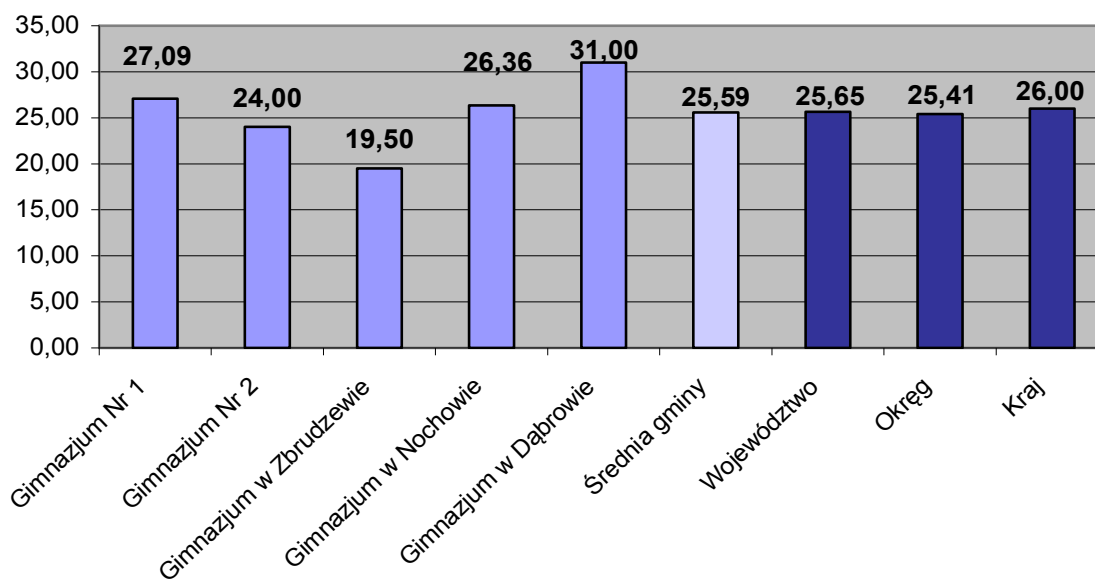
Dla podnoszenia poziomu nauczania i uzyskiwania jeszcze lepszych wyników ze sprawdzianów na zakończenie szkoły podstawowej, projektuje się m.in. zwiększenie liczby zajęć dydaktyczno wyrównawczych, zwłaszcza z języka polskiego, matematyki, języka obcego, zwiększenie liczby zadań i ćwiczeń dla poprawy umiejętności, które sprawiają uczniom najwięcej trudności oraz zajęć utrwalających posiadaną wiedzę i umiejętności.

Miernikiem poziomu nauczania w gimnazjum jest egzamin gimnazjalny. Wykresy nr 6 i 6a przedstawiają średnie wyniki z egzaminu gimnazjalnego na zakończenie roku szkolnego 2008/2009 r.

Wykres 6. Średnie wyniki z egzaminu gimnazjalnego w roku szkolnym 2008/2009 – część humanistyczna



Wykres 6a. Średnie wyniki z egzaminu gimnazjalnego w roku szkolnym 2008/2009 – część matematyczno-przyrodnicza



Po raz pierwszy uczniowie III klas gimnazjalnych, przystępując w kwietniu 2009 r. do egzaminu gimnazjalnego, zmagali się z częścią dotyczącą znajomości języka obcego. Najczęściej wybieranym językiem w gminie Śrem był język niemiecki i angielski, następnie język rosyjski i francuski. Średnie wyniki uzyskane w poszczególnych placówkach z tej części egzaminu przedstawia poniższa tabela.

Tabela 17. Wyniki z egzaminu gimnazjalnego w roku szkolnym 2008/2009 – język obcy

Nazwa placówki	średnie punktowe			
	j.angielski	j.niemiecki	j.rosyjski	j.francuski
Gimnazjum Nr 1 w Śremie	34,99	32,27	39,06	32,65
Gimnazjum Nr 2 w Śremie	28,50	26,00	46,00	*
Gimnazjum w Zbrudzewie	*	33,25	*	*
Gimnazjum w Nochowie	28,64	32,30	*	*
Gimnazjum w Dąbrowie	31,82	31,00	*	*
<b>średnia gminy</b>	<b>30,98</b>	<b>30,96</b>	<b>42,53</b>	<b>32,65</b>
<b>Województwo</b>	<b>30,55</b>	<b>32,95</b>	<b>27,06</b>	<b>34,88</b>
<b>Okręg</b>	<b>30,66</b>	<b>32,89</b>	<b>24,93</b>	<b>33,48</b>
<b>kraj</b>	<b>30,63</b>	<b>33,03</b>	<b>33,32</b>	<b>34,14</b>

Szkoły gimnazjalne z terenu gminy Śrem od kilku lat utrzymują, co pokazuje tabela nr 18, dobry poziom nauczania. Osiągane wyniki z egzaminu gimnazjalnego są porównywalne z wynikami osiąganymi w województwie czy okręgu i kraju.

Tabela 18. Wyniki egzaminu gimnazjalnego w szkołach na terenie gminy Śrem w latach 2007-2009

Nazwa placówki	część humanistyczna			część matemat. - przyrodn.		
	2007	2008	2009	2007	2008	2009
Gimnazjum Nr 1	30,90	30,00	31,06	25,26	29,30	27,09
Gimnazjum Nr 2	27,00	28,40	32,20	21,50	25,30	24,00
Gimnazjum w Zbrudzewie	28,91	29,86	26,00	23,29	24,14	19,50
Gimnazjum w Nochowie	33,00	32,60	31,50	33,00	30,50	26,36
Gimnazjum w Dąbrowie	33,04	28,52	33,61	28,00	24,39	31,00
<b>Średnia gminy</b>	<b>30,57</b>	<b>29,88</b>	<b>30,87</b>	<b>26,21</b>	<b>26,73</b>	<b>25,59</b>
<b>Powiat</b>	<b>29,43</b>	<b>28,61</b>		<b>25,11</b>	<b>26,61</b>	
<b>Województwo</b>	<b>30,80</b>	<b>30,20</b>	<b>31,04</b>	<b>24,75</b>	<b>26,64</b>	<b>25,65</b>
<b>Okręg</b>	<b>30,89</b>	<b>30,01</b>	<b>31,12</b>	<b>24,57</b>	<b>26,30</b>	<b>25,41</b>
<b>Kraj</b>	<b>31,48</b>	<b>30,75</b>	<b>31,6</b>	<b>25,31</b>	<b>27,07</b>	<b>26,00</b>

## 5. Osiągnięcia uczniów poprzez udział w zajęciach pozalekcyjnych, konkursach przedmiotowych i tematycznych oraz w zawodach sportowych:

Praca z uczniem nabiera obecnie coraz większego znaczenia w działalności nauczyciela i szkoły. W każdej klasie spotyka się uczniów zdolnych, interesujących się określonym przedmiotem, czy też mających



zainteresowania wykraczające poza nauczanie szkolne. Obowiązkiem szkoły i nauczycieli jest takie zorganizowanie pracy z tymi uczniami, by mogli we właściwy sposób rozwijać swoje zainteresowania i zdolności.

Rozwój i kształcenie dzieci wymaga działań różnorodnych, nieszablonowych, dostosowanych do indywidualnych predyspozycji ucznia.

Warto sobie uświadomić, że rzeczywiste efekty pracy przychodzą z reguły po długotrwałej i świadomej działalności pedagogicznej nauczyciela.

Ważny jest bardzo osobisty kontakt nauczyciela z uczniem, omawianie nurtujących go problemów i kontrola wyników jego pracy. Właśnie praca z uczniem zdolnym wymaga szczególnej pieczołowitości i wręcz drobiazgowego, przemyślanego, długofalowego planu pracy.

W pracy z uczniem nauczyciel powinien wymagać od siebie przede wszystkim dobrej organizacji pracy. Uczeń ma prawo oczekiwać od nauczyciela zaangażowania w rozwój swojego talentu oraz szerokiej pomocy w rozwiązywaniu problemów i przygotowaniu się do występów w różnych zawodach. Nauczyciel powinien pomagać w efektywnym wykorzystaniu czasu przeznaczonego na rozwój jego zdolności, zobowiązany jest do ciągłego poszukiwania najbardziej aktywizujących form i metod działalności pozalekcyjnej, do sukcesywnego przeprowadzania selekcji uczniów, a także do demonstrowania programu i osiągnięć kół naukowych oraz indywidualnych osiągnięć uczniów. W każdej pracy z uczniem potrzebne jest pełne porozumienie ucznia i nauczyciela, partnerstwo, ściśle współdziałanie oraz dobry klimat. Najczęściej wybieraną formą rozwijania zainteresowań i uzdolnień ucznia są koła zainteresowań. Mają one na celu wspieranie harmonijnego i wszechstronnego rozwoju ucznia poprzez:

- kształcenie umiejętności pracy zespołowej,
- pogłębianie zainteresowań,
- kształtowanie poczucia obowiązku,
- kształtowanie postaw: otwartości, samodzielności, systematyczności,
- kształtowanie umiejętności aktywnego słuchania, dzielenia się swoimi umiejętnościami z innymi,
- racjonalne i twórcze wykorzystanie wolnego czasu,
- doskonalenie umiejętności przedmiotowych i ponadprzedmiotowych,
- umacnianie wiary we własne siły,
- integracja środowiska szkolnego,
- wszechstronny rozwój sprawności fizycznej,
- kształtowanie wrażliwości na otaczający nas świat.

Rok szkolny 2008/2009 był kolejnym okresem, w którym uczniowie naszej gminy osiągnęli znaczące sukcesy w różnych dziedzinach życia szkolnego. Wielu uczniów uczestniczyło w konkursach przedmiotowych i tematycznych na szczeblu gminnym, powiatowym i wojewódzkim. Efektem tych działań jest coraz wyższa liczba wyróżnionych uczniów, otrzymujących

stypendium za wyniki w nauce i osiągnięcia sportowe. Dane o liczbie wyróżnionych uczniów przedstawia poniższa tabela:

Tabela 19. Zestawienie ilości stypendystów z gminy Śrem w latach 2004-2009

Lp	Nazwa jednostki	Ogółem liczba stypendystów					
		2004	2005	2006	2007	2008	2009
1	SP 1	4	6	12	16	15	18
2	SP 4	4	7	8	11	19	20
3	SP 6	26	40	25	24	43	52
4	SP Wyrzeka	0	1	0	1	0	2
5	SP Bodzyniewo	0	2	2	3	4	6
6	SP Pyszca	0	0	0	0	0	0
7	SP Krzyżanowo	0	0	3	0	0	0
8	Gimnazjum Nr 1	17	26	20	21	22	28
9	Gimnazjum Nr 2	11	5	4	10	8	12
10	ZSPiG Nochowo	2	5	3	4	7	9
11	ZSPiG Zbrudzewo	1	1	0	0	3	3
12	ZSPiG Dąbrowa	1	0	0	0	2	3
<b>razem:</b>		<b>66</b>	<b>93</b>	<b>77</b>	<b>90</b>	<b>123</b>	<b>153</b>

Jak już wspomniano, uczniowie szkół podstawowych i gimnazjalnych rozwijali przy pomocy nauczycieli swoje zainteresowania w wielu dziedzinach, śmiało podejmując rywalizację na różnego rodzaju i różnej rangi konkursach, zawodach oraz przeglądach. Oto niektóre z nich:

- Powiatowe Mistrzostwa w Piłce Koszykowej i Siatkowej Dziewcząt,
- Powiatowe Czwartki Lekkoatletyczne,
- Powiatowe Mistrzostwa w Tenisie Stołowym,
- Powiatowe Mistrzostwa w Czwórboju Lekkoatletycznym,
- Powiatowe Turnieje Piłki Nożnej,
- Gminny Konkursie Recytatorski,
- Gminny Konkurs Pięknego Czytania,
- Powiatowy Konkurs Eko – Recytator,
- Gminny Konkurs Matematyczno – Przyrodniczy,
- Wojewódzki Konkurs Matematyczno – Przyrodniczy - etap rejonowy,
- Gminnym Konkurs „Kopernikus”,
- Ogólnopolski Przegląd Młodych Talentów estrady Piramida 2009,
- XXX Międzynarodowy Festiwal Piosenki i Tańca – Konin 2009,
- Wojewódzki Konkurs Wiedzy o Wielkopolsce,
- Międzynarodowy Konkurs Matematyczny Kangur,
- Rejonowy Przegląd Kolęd i Pastoralek,
- Festiwal „Impresje Jesienne” w Śremie,
- Konkurs historyczny organizowany przez Kuratorium Oświaty,
- Konkurs Wiedzy o Powstaniu Wielkopolskim „Tobie Polsko ta kropla krwi wrzącej” organizowany przez Ośrodek Doskonalenia Nauczycieli,

- Konkurs historyczny „Śremskie spotkania z historią i tradycją – przeszłość dla przeszłości” organizowany przez Śremski Ośrodek Kultury.

Czynne uczestnictwo w zajęciach pozalekcyjnych sprzyja kształtowaniu osobowości i rozwijaniu zainteresowań ucznia. Zajęcia te pozwalają nauczycielowi lepiej poznać uczniów, ich zdolności i predyspozycje. Wspólna praca nauczyciela i ucznia na zasadach partnerskich przynosi wiele korzyści, uczniowie są zainteresowani przedmiotem, uczą się chętniej, a na lekcjach są efektywniejsi.

Szczegółowy wykaz dziedzin sportu i nauki, w jakich uczniowie szkół podstawowych i gimnazjalnych otrzymywali w roku szkolnym 2008/2009 sukcesy został zamieszczony w Załączniku nr 1 do niniejszego raportu.

## **6. Stan realizacji zadań oświatowych gminy na rzecz uczniów i szkół:**

W roku szkolnym 2008/2009 realizowano szereg zadań wynikających z ustawowych obowiązków gminy na rzecz uczniów i szkół. Najważniejszym realizowanym zadaniem gminy Śrem było zabezpieczenie na odpowiednim poziomie środków finansowych na prowadzenie działalności, w tym na wynagrodzenia pracowników i eksploatację budynków komunalnych, a także środków finansowych w formie dotacji do działających w gminie Śrem niepublicznych placówek prowadzonych przez inny podmiot.

Realizując obowiązki określone w art. 17 ustawy z dnia 7 września 1991 r. o systemie oświaty (Dz. U. z 2004 r. Nr 256, poz. 2572 z późn. zm.) dowożono lub refundowano rodzicom wydatki związane z dowożeniem do szkół uczniów zamieszkałych w znacznym oddaleniu od szkół oraz uczniów niepełnosprawnych.

Ilość dzieci dowożonych do szkół dla poszczególnych placówek kształtowała się następująco:

- Szkoła Podstawowa Nr 1 w Śremie – 370 uczniów,
- Szkoła Podstawowa Nr 4 w Śremie – 21 uczniów,
- Szkoła Podstawowa w Bodzyniewie – 96 uczniów,
- Szkoła Podstawowa w Krzyżanowie – 46 uczniów,
- Szkoła Podstawowa w Pyszącej – 75 uczniów,
- Szkoła Podstawowa w Wyrzece – 26 uczniów,
- ZSPiG w Dąbrowie – 140 uczniów,
- ZSPiG w Nochowie – 114 uczniów,

- ZSPiG w Zbrudzewie – 79 uczniów,
- Gimnazjum Nr 1 w Śremie – 72 uczniów,
- Gimnazjum Nr 2 w Śremie – 26 uczniów.

Łącznie daje nam to liczbę 1 065 uczniów dowożonych.

Ilość dzieci posiadających orzeczenie o stopniu niepełnosprawności, którym zostały zwrócone koszty dojazdów do szkoły przedstawia się następująco:

- Szkoła Podstawowa Nr 1 w Śremie – 7 uczniów plus 1 opiekun,
- Zespół Szkół Specjalnych Nr 3 w Śremie – 10 uczniów,
- Zespół Szkół Rolniczych w Śremie – 1 uczeń.

Łącznie daje nam to liczbę 18 uczniów plus 1 opiekun.

## 7. Świadczenia pomocy materialnej o charakterze socjalnym oraz inne formy pomocy dla uczniów z terenu gminy Śrem:

Zgodnie z dyspozycją art.90 b i art.90 m ustawy z dnia 7 września 1991 r. o systemie oświaty (Dz. U. z 2004 r. Nr 256, poz. 2572 z późn. zm.) wspomagano uczniów w formie stypendiów szkolnych i zasiłków szkolnych. Z tej formy wsparcia korzystali uczniowie szkół podstawowych, gimnazjów ale także szkół ponadgimnazjalnych, którzy zamieszkują na terenie Gminy Śrem. Kryterium dochodowe uprawniające do uzyskania pomocy określone było w kwocie 351 zł netto na członka rodziny. Stypendia szkolne przyznawane były w kwocie 430,00, 440,00 i 450,00 zł za okres od stycznia do czerwca 2009 r. i w kwocie 440,00, 460,00 i 490,00 zł za okres od września do grudnia 2008 r. w zależności od grup dochodowych. Natomiast zasiłki szkolne wypłacano jednorazowo w kwocie po 250,00 zł każdy.

Zgodnie z wymogami prawa w miesiącu październiku 2008 r. dokonano aktualizacji obowiązujących na terenie Gminy Śrem zasad udzielania pomocy materialnej uczniom o charakterze edukacyjnym. Tabela Nr 19 przedstawia liczbę przyznanych stypendiów szkolnych i zasiłków szkolnych w roku szkolnym 2008/2009 z wyszczególnieniem typów szkół, w których uczniowie pobierali naukę.

Tabela 20. *Stypendia szkolne w roku szkolnym 2008/2009*

Lp.	Wyszczególnienie	Stypendium szkolne	Zasiłek szkolny
1	Liczba uczniów	439	11
2	Liczba uczniów, którym przyznano stypendium	399	9
	w tym odnoszących	szkół podstawowych	5
		gimnazjów	3

	się do uczniów:	szkół ponadgimnazjalnych	92	1
		innych	0	0
3	Nakłady finansowe (w zł)		336 157,20	2 250,00

Innym zadaniem o charakterze pomocy materialnej było wsparcie w zakresie zakupu podręczników w ramach rządowego programu "Wyprawka szkolna". Z tej formy pomocy skorzystało 131 uczniów szkół podstawowych i gimnazjalnych z terenu gminy Śrem. Natomiast na realizację zadania wydatkowano środki finansowe w kwocie 17 511,34 zł.

W roku szkolnym 2008/2009 uczniowie placówek oświatowych gminy Śrem mogli skorzystać z różnych form pomocy. Jedną z nich było świadczenie przez Ośrodek Pomocy Społecznej w Śremie pomocy w zakresie wydawania posiłków w ramach ogólnopolskiego programu „Pomoc państwa w zakresie dożywiania”. Z tej formy pomocy skorzystało łącznie 473 uczniów z czego 441 korzystało z posiłków a 32 z bonów.

Poniżej wykazano wykaz szkół oraz ilość uczniów, którzy korzystali z pomocy w ramach programu „Pomoc państwa w zakresie dożywiania”.

Tabela 21. Wykaz placówek i ilość uczniów uczestniczących w programie „Pomoc państwa w zakresie dożywiania”

L.P.	Nazwa Placówki	posiłki	bony
1.	Szkoła Podstawowa nr 1	122	3
2.	Szkoła Podstawowa nr 4	51	1
3.	Szkoła Podstawowa nr 6	36	
4.	Szkoła Podstawowa Bodzyniewo	5	1
5.	Szkoła Podstawowa Krzyżanowo	6	
6.	Szkoła Podstawowa Pyszcząca	16	
7.	Szkoła Podstawowa Wyrzeka	4	
8.	Zespół Szkoły Podstawowej i Gimnazjum Dąbrowa	9	2
9.	Zespół Szkoły Podstawowej i Gimnazjum Nochowo	15	20
10.	Zespół Szkoły Podstawowej i Gimnazjum Zbrudzewo	20	2
11.	Gimnazjum nr 1	54	2
12.	Gimnazjum nr 2	47	1
13.	Przedszkole Niezapominajka	20	
14.	Przedszkole nr 2 Słoneczna Gromada	9	
15.	Przedszkole nr 3 Jarzębinka	6	
16.	Przedszkole nr 5 Mali Przyrodnicy	8	

17.	Przedszkole Pod Wierzbami	2	
18.	Przedszkole nr 7 Janka Wędrawniczka	4	
19.	Przedszkole Słoneczna Szóstka	7	
	<b>Ogółem</b>	<b>441</b>	<b>32</b>

## 9. Dofinansowanie kształcenia młodocianych uczniów zamieszkałych na terenie gminy Śrem:

Wykonując obowiązki w zakresie wsparcia pracodawców w szkoleniu młodocianych pracowników zamieszkałych na terenie Gminy Śrem rozpatrywano zgodnie z dyspozycją art. 70b ustawy z dnia 7 września 1991 r. o systemie oświaty (Dz. U. z 2004 r. Nr 256, poz. 2572 z późn. zm.) wnioski pracodawców o zwrot kosztów kształcenia młodocianych uczniów, którzy ukończyli przygotowanie zawodowe i zdali egzamin czeladniczy lub egzamin potwierdzający uzyskanie kwalifikacji zawodowych. Tabela Nr 21 pokazuje liczbę złożonych i rozpatrzonych pozytywnie wniosków oraz poniesione wydatki z tego tytułu za rok szkolny 2007/2008, natomiast tabela nr 22 obrazuje rok szkolny 2008/2009.

Tabela 22. Dofinansowanie kształcenia młodocianych uczniów za rok szkolny 2007/2008:

Liczba pracodawców którzy otrzymali dofinansowanie	Liczba młodocianych którzy ukończyli naukę zawodu:			Liczba decyzji odmawiających przyznania dofinansowania	Kwota jaką wypłacono pracodawcom w ramach dofinansowania	Wysokość dotacji pozyskanej od Wojewody Wielkopolskiego
	ogółem	w tym w cyklu kształcenia:				
		24 mies.	36 mies.			
59	82	32	40	0	434 902,32	434 902,32

Tabela 23. Dofinansowanie kształcenia młodocianych uczniów za rok szkolny 2008/2009:

Liczba pracodawców którzy otrzymali dofinansowanie	Liczba młodocianych którzy ukończyli naukę zawodu:			Liczba decyzji odmawiających przyznania dofinansowania	Potrzebne środki w 2009 r.	Otrzymano/wypłacono w 2009 r.
	ogółem	w tym w cyklu kształcenia:				
		24 mies.	36 mies.			
34	53	35	15	1	197 063,25	0



Na realizację powyższego zadania w roku szkolnym 2007/2008 pozyskano dotację od Wojewody Wielkopolskiego w kwocie 434 902,32 zł, która w 100% pokryła poniesione wydatki. W przypadku roku szkolnego 2008/2009 gmina Śrem oczekuje na środki finansowe.

## 10. Obowiązek szkolny i obowiązek nauki:

Ważnym zadaniem realizowanym w roku szkolnym 2008/2009 była kontrola obowiązku szkolnego i obowiązku nauki. Obowiązkowi szkolnemu podlegają uczniowie w wieku od 7 lat do ukończenia gimnazjum (16 lat), a obowiązkowi nauki uczniowie w wieku 17 - 18 lat życia. Kontroli spełniania obowiązku szkolnego dokonują dyrektorzy szkół w obwodach, w których zamieszkują uczniowie, a obowiązku nauki gmina. Podstawowe informacje w zakresie spełniania obowiązku nauki zawarto w tabeli nr 23.

Tabela 23. Kontrola obowiązku nauki

wyszczególnienie	wiek			
	16 lat	17 lat	18 lat	ogółem
młodzież w wieku 16-18 lat, spełniająca obowiązek szkolny	576	-	-	576
młodzież spełniająca obowiązek nauki w publicznej lub niepublicznej szkole ponadgimnazjalnej	3	581	607	1191
młodzież spełniająca obowiązek nauki przez realizację indywidualnego programu w ośrodku rewalidacyjno-wychowawczym	-	1	-	1
młodzież zameldowana lecz niezamieszkała na terenie gminy, co do której brak informacji o spełnianiu bądź niespełnieniu obowiązku nauki	-	1	-	1
młodzież niespełniająca obowiązku nauki	-	2	2	4
<b>Ogółem:</b>	<b>579</b>	<b>585</b>	<b>609</b>	<b>1773</b>

W przypadku 4 uczniów, którzy nie spełniali w roku szkolnym 2008/2009 obowiązku nauki przeprowadzono z rodzicami tych uczniów rozmowę wyjaśniającą, co do konsekwencji powstałych w wyniku nieuczęszczania przez ich dzieci do szkoły. Troje rodziców zadeklarowało, że ich dziecko podejmie naukę od 1 września 2009 r., natomiast jeden rodzic oświadczył, że utracił całkowity kontakt ze swoim dzieckiem i nie wie, gdzie przebywa. Z otrzymanych informacji od Kuratora Sądowego w Śremie wynika, że nie jest znane aktualne miejsce pobytu nieletniego. Sprawa pozostaje w toku postępowania.

## **11. Finansowanie oświaty w 2008r.**

Wydatki na oświatę w 2008 r. stanowiły 36% ogólnych wydatków budżetu gminy Śrem, z czego ponad połowę stanowi kwota subwencji oświatowej przyznawana rok rocznie dla uczniów szkół podstawowych i gimnazjalnych. Szczegółowe rozliczenie poniesionych wydatków stanowi treść sprawozdania z wykonania budżetu Gminy za rok budżetowy 2008 i sprawozdanie przygotowane za 2009 rok.