

PEUEK.4424.28.2020.SEW

INFORMACJA
o stanie realizacji zadań oświatowych
gminy Śrem w roku szkolnym 2019/2020

Pion Edukacji i Usług Społecznych
Urzędu Miejskiego w Śremie

Sesja Rady Miejskiej w Śremie

Śrem, 15 października 2020 r.

SPIS TREŚCI:

I.	WSTĘP	str. 2
II.	ZADANIA OŚWIATOWE GMINY	str. 3
III.	PODSTAWOWE DECYZJE PRAWNE	str. 3
IV.	PRZEDSZKOLA, ODDZIAŁY PRZEDSZKOLNE W SZKOŁACH PODSTAWOWYCH	str. 5
V.	SZKOŁY PODSTAWOWE	str. 10
VI.	WYNIKI NADZORU PEDAGOGICZNEGO SPRAWOWANEGO PRZEZ KURATORA OŚWIATY	str. 23
VII.	FINANSOWANIE OŚWIATY	str. 24
VIII.	ANALIZA PORÓWNAWCZA	str. 29

I. WSTĘP

Mając na uwadze zapisy art. 11 ust. 7 ustawy z dnia 14 grudnia 2016 r. Prawo Oświatowe (Dz. U. z 2020 r. poz. 910 z późn. zm.) *„Organ wykonawczy jednostki samorządu terytorialnego, w terminie do dnia 31 października, przedstawia organowi stanowiącemu jednostki samorządu terytorialnego informację o stanie realizacji zadań oświatowych tej jednostki za poprzedni rok szkolny, w tym o wynikach:*

- 1) egzaminu ósmoklasisty, egzaminu maturalnego i egzaminu zawodowego, z uwzględnieniem działań podejmowanych przez szkoły nakierowanych na kształcenie uczniów ze specjalnymi potrzebami edukacyjnymi, w szkołach tych typów, których prowadzenie należy do zadań własnych jednostki samorządu terytorialnego;*
- 2) nadzoru pedagogicznego sprawowanego przez kuratora oświaty lub właściwego ministra w szkołach i placówkach tych typów i rodzajów, których prowadzenie należy do zadań własnych jednostki samorządu terytorialnego.*

Informacja o stanie realizacji zadań oświatowych przedstawiona w niniejszym opracowaniu odnosi się do roku szkolnego 2019/2020.

Rok szkolny 2019/2020 był rokiem, w którym ogłoszony został stan pandemii w związku z wystąpieniem na terenie kraju zakażeń związanych z COVID-19. Od 12 do 25 marca br. funkcjonowanie placówek systemu oświaty zostało czasowo ograniczone. Oznaczało to, że w tym czasie nie prowadzono zajęć dydaktyczno-wychowawczych. Nauczyciele wspierali swoich uczniów i przekazywali im materiały do samodzielnej pracy w domu. Od 25 marca do 10 kwietnia br. wprowadzono przepisy, dzięki którym możliwe było prowadzenie kształcenia na odległość, w których to stworzono możliwość oceniania i kwalifikowania uczniów. Kolejne przepisy przedłużyły możliwość kształcenia na odległość w szkołach do 26 kwietnia br. a kolejne do 24 maja br. Od 6 maja br. Ministerstwo zapowiedziało możliwość otwarcia przedszkoli i oddziałów przedszkolnych w szkołach podstawowych. Placówki wychowania przedszkolnego zlokalizowane na terenie gminy Śrem otwierały się sukcesywnie w terminach od 6 do 14 maja br. w związku z przeprowadzeniem w budynkach przedszkolnych niezbędnego zamgławiania oraz dostawaniem sal i pomieszczeń do wytycznych Głównego Inspektora Sanitarnego. Ministerstwo po raz kolejny zapowiedziało przedłużenie nauki z wykorzystaniem metod i kształcenia na odległość do dnia 26 czerwca br. (tj. do końca roku szkolnego 2019/2020) jednocześnie umożliwiając wszystkim uczniom uczęszczanie na konsultacje z nauczycielami, które to konsultacje odbywały się we wszystkich szkołach podstawowych prowadzonych przez gminę Śrem.

II. ZADANIA OŚWIATOWE GMINY

1. Zaspokajanie zbiorowych potrzeb wspólnoty m.in. w zakresie edukacji publicznej należy do zadań własnych gminy – art. 7 ust. 1 pkt 8 ustawy o samorządzie gminnym.
2. Zgodnie z art. 10 ustawy Prawo oświatowe, organ prowadzący szkołę lub placówkę odpowiada za jej działalność. Do zadań organu prowadzącego szkołę lub placówkę należy w szczególności:
 - 1) zapewnienie warunków działania szkoły lub placówki, w tym bezpiecznych i higienicznych warunków nauki, wychowania i opieki;
 - 2) zapewnienie warunków umożliwiających stosowanie specjalnej organizacji nauki i metod pracy dla dzieci i młodzieży objętych kształceniem specjalnym;
 - 3) wykonywanie remontów obiektów szkolnych oraz zadań inwestycyjnych w tym zakresie;
 - 4) zapewnienie obsługi administracyjnej, w tym prawnej, obsługi finansowej i obsługi organizacyjnej szkoły lub placówki;
 - 5) wyposażenie szkoły lub placówki w pomoce dydaktyczne i sprzęt niezbędny do pełnej realizacji programów nauczania, programów wychowawczo-profilaktycznych, przeprowadzania egzaminów oraz wykonywania innych zadań statutowych;
 - 6) wykonywanie czynności w sprawach z zakresu prawa pracy w stosunku do dyrektora szkoły lub placówki.

III. PODSTAWOWE DECYZJE PRAWNE

W roku szkolnym 2019/2020 Rada Miejska w Śremie podjęła 8 uchwał regulujących przepisy ustawodawcze w dziedzinie oświaty, a mianowicie:

1. Uchwała Nr 100/IX/2019 Rady Miejskiej w Śremie z dnia 12 września 2019 r. w sprawie stwierdzenia zakończenia działalności Gimnazjum Nr 1 im. Polskich Noblistów w Śremie.
2. Uchwała Nr 99/IX/2019 Rady Miejskiej w Śremie z dnia 12 września 2019 r. zmieniająca uchwałę w sprawie szczegółowych warunków przyznawania stypendium Burmistrza Śremu dla uzdolnionych uczniów w ramach Gminnego Programu Wspierania Edukacji Uzdolnionych Dzieci i Młodzieży (Dz. Urz. Woj. Wielk. z 2019 r. poz. 7850).
3. Uchwała Nr 98/IX/2019 Rady Miejskiej w Śremie z dnia 12 września 2019 r. zmieniająca uchwałę w sprawie przyjęcia „Gminnego Programu Wspierania Edukacji Uzdolnionych Dzieci i Młodzieży”.
4. Uchwała Nr 125/XI/2019 Rady Miejskiej w Śremie z dnia 21 listopada 2019 r. zmieniająca uchwałę w sprawie określenia kryteriów naboru do

- publicznych przedszkoli oraz do oddziałów przedszkolnych w publicznych szkołach podstawowych na drugim etapie postępowania rekrutacyjnego oraz dokumentów niezbędnych do potwierdzania tych kryteriów (Dz. Urz. Woj. Wielk. z 2019 r. poz. 9983).
5. Obwieszczenie Nr 8/XI/2019 Rady Miejskiej w Śremie z dnia 21 listopada 2019 r. w sprawie ogłoszenia jednolitego tekstu uchwały w sprawie Regulaminu wynagradzania nauczycieli zatrudnionych w szkołach prowadzonych przez gminę Śrem.
 6. Obwieszczenie Nr 11/XII/2019 z dnia 19 grudnia 2019 r. w sprawie ogłoszenia jednolitego tekstu uchwały w sprawie szczegółowych warunków przyznawania stypendium Burmistrza Śremu dla uzdolnionych uczniów w ramach Gminnego Programu Wspierania Edukacji Uzdolnionych Dzieci i Młodzieży (Dz. Urz. Woj. Wielk. z 2019r. poz. 11540).
 7. Uchwała Nr 139/XII/2019 Rady Miejskiej w Śremie z dnia 19 grudnia 2019 r. w sprawie określenia średniej ceny jednostki paliwa w gminie Śrem na rok szkolny 2019/2020.
 8. Obwieszczenie Nr 13/XIV/2020 z dnia 27 lutego 2020 r. w sprawie ogłoszenia jednolitego tekstu uchwały w sprawie określenia kryteriów naboru do publicznych przedszkoli oraz do oddziałów przedszkolnych w publicznych szkołach podstawowych na drugim etapie postępowania rekrutacyjnego oraz dokumentów niezbędnych do potwierdzania tych kryteriów (Dz. Urz. Woj. Wielk. z 2020 r. poz. 1991).

W ramach wewnętrznego kierownictwa oprócz różnego rodzaju decyzji organizacyjno-kadrowych wydano 4 zarządzenia Burmistrza Śremu, odnoszące się do tematyki oświaty:

1. Zarządzenie Nr 27/2020 Burmistrza Śremu z dnia 29 stycznia 2020 r. w sprawie ustalenia terminów przeprowadzania postępowania rekrutacyjnego i postępowania uzupełniającego, w tym terminów składania dokumentów do publicznych przedszkoli, oddziałów przedszkolnych w publicznych szkołach podstawowych, do klas I publicznych szkół podstawowych oraz do klas IV oddziałów sportowych w publicznych szkołach podstawowych na rok szkolny 2020/2021.
2. Zarządzenie Nr 32/2020 Burmistrza Śremu z dnia 11 lutego 2020 r. w sprawie ogłoszenia konkursu na stanowisko dyrektora Przedszkola Nr 3 „Jarzębinka” w Śremie.
3. Zarządzenie Nr 47/2020 Burmistrza Śremu z dnia 27 lutego 2020 r. w sprawie powołania Komisji Konkursowej w celu wyłonienia kandydata na stanowisko dyrektora Przedszkola Nr 3 "Jarzębinka" w Śremie.

4. Zarządzenie Nr 89/2020 Burmistrza Śremu z dnia 14 maja 2020 r. w sprawie powierzenia stanowiska dyrektora Przedszkola Nr 3 "Jarzębinka" w Śremie.

W roku szkolnym 2019/2020 przeprowadzono konkurs na stanowisko dyrektora Przedszkola Nr 3 „Jarzębinka” w Śremie. Dyrektorem przedszkola na kolejne 5 lat szkolnych została Pani Jolanta Ratajczak.

IV. PRZEDSZKOLA, ODDZIAŁY PRZEDSZKOLNE W SZKOŁACH PODSTAWOWYCH

W roku szkolnym 2019/2020 gmina Śrem była organem prowadzącym dla 4 przedszkoli publicznych, a mianowicie:

- Przedszkola Nr 2 „Słoneczna Gromada” w Śremie,
- Przedszkola Nr 3 „Jarzębinka” w Śremie,
- Przedszkola Nr 5 z Oddziałami Integracyjnymi „Mali Przyrodnicy” w Śremie,
- Przedszkole Nr 7 „Janka Wędrowniczka” w Śremie.

Ponadto w szkołach podstawowych prowadzonych przez gminę Śrem, w roku szkolnym 2019/2020 funkcjonowało 13 oddziałów przedszkolnych, a mianowicie:

- 2 oddziały przedszkolne w Bodzyniewie,
- 1 oddział przedszkolny w Pyszącej,
- 1 oddział przedszkolny w Krzyżanowie,
- 3 oddziały przedszkolne w Dąbrowie,
- 2 oddziały przedszkolne w Nochowie,
- 3 oddziały przedszkolne w Zbrudzewie,
- 1 oddział przedszkolny przy Szkole Podstawowej Nr 1 w Śremie.

W roku szkolnym 2019/2020 na terenie gminy Śrem funkcjonowały 2 oddziały integracyjne w Przedszkolu z Oddziałami Integracyjnymi Nr 5 "Mali Przyrodnicy" w Śremie.

Ponadto na terenie gminy Śrem w roku szkolnym 2019/2020 funkcjonowało 10 przedszkoli prowadzonych przez inne niż gmina Śrem podmiot, a mianowicie:

1. Publiczne Przedszkole „Niezapominajka” prowadzone przez Zgromadzenie Sióstr Św. Elżbiety z siedzibą w Poznaniu,
2. Publiczne Przedszkole „Pod Wierzbami” prowadzone przez osoby fizyczne Panią Jolantę Ajanidis – Krystkiewicz i Panią Barbarę Pawlak.
3. Niepubliczne Przedszkole im. Bł. Edmunda Bojanowskiego prowadzone przez Parafię Rzymsko-Katolicką p.w. Najświętszego Serca Jezusa w Śremie,
4. Niepubliczne Przedszkole „Słoneczna Szóstka” prowadzone przez osoby fizyczne Panią Jolantę Tylman i Pana Jakuba Tylmana,

5. Niepubliczne Przedszkole „Klub Malucha Bajkowy Świat” prowadzone przez osobę fizyczną Panią Renatę Cerekwicką,
6. Niepubliczne Przedszkole „Leśna Polanka” w Mechlinie prowadzone przez osobę fizyczną Panią Paulinę Fabisiak,
7. Niepubliczne Przedszkole „Leśne Skrzaty” w Pyszącej prowadzone przez osobę fizyczną Panią Aleksandrę Dzierżawczyk,
8. Niepubliczne Przedszkole „Mali Bohaterowie” w Śremie prowadzone przez firmę MARVECO Martyna Kobierska,
9. Niepubliczne Przedszkole „Kinderki.pl” w Śremie prowadzone przez firmę Centrum Edukacji Dziecka Karolina Lewandowska,
10. Niepubliczne Przedszkole „Zdolna Ferajna” w Śremie prowadzone przez Panią Izabelę Wandycz i Pana Pawła Adamskiego.

Łącznie do przedszkoli i oddziałów przedszkolnych w szkołach podstawowych zlokalizowanych na terenie gminy Śrem uczęszczało **2036** dzieci, z czego do przedszkoli i oddziałów przedszkolnych w szkołach podstawowych prowadzonych przez gminę Śrem **947** dzieci natomiast do przedszkoli prowadzonych przez inny niż gmina podmiot **1089** dzieci.

Ilości dzieci w poszczególnych przedszkolach zostały przedstawione w poniższych tabelach:

Tabela 1. Liczba dzieci uczęszczających do przedszkoli/oddziałów przedszkolnych

Nazwa przedszkola	liczba dzieci	liczba oddziałów
P 2	161	7
P 3	160	7
P 5	150	7
P 7	229	10
Razem p-la gminne	700	31
SP Zbrudzewo	52	3
SP Dąbrowa	61	3
SP Nochowo	49	2
SP Bodzyniewo	46	2
SP Pysząca	11	1
SP Krzyżanowo	14	1
SP1	14	1
Razem oddziały przedszk.	247	13
P-le Wierzbami	150	7
P-le Niezapominajka	127	7
P-le bł. E. Bojanowskiego	117	6
P-le Słoneczna Szóstka	261	12
P-le Bajkowy Świat	120	8
P-le Leśna Polanka	60	4
P-le Leśne Skrzaty	16	1

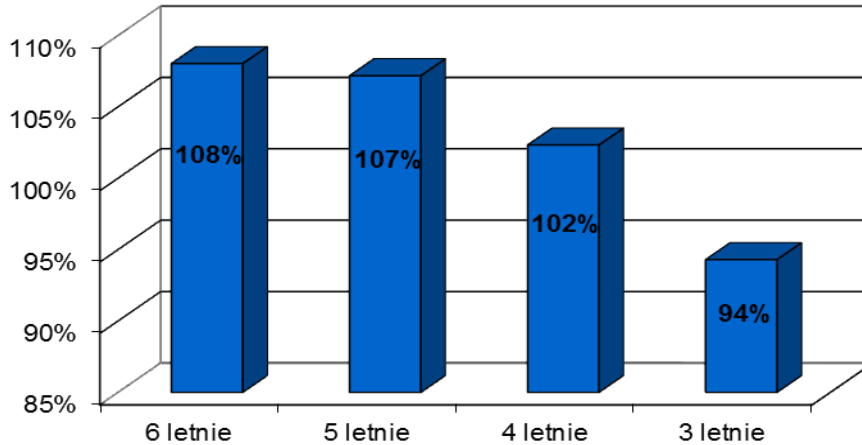
P-le Mali Bohaterowie	38	4
P-le Kinderki.pl	162	2
P-le Zdolna Ferajna	38	3
Razem p-la dotowane	1089	54
ŁĄCZNIE	2036	98

Do przedszkoli i oddziałów przedszkolnych w szkołach podstawowych zlokalizowanych na terenie gminy Śrem uczęszczają nie tylko dzieci zameldowane na terenie gminy Śrem ale również dzieci z innych gmin. Napływ dzieci spoza gminy Śrem jak i ich odpływ został przedstawiony w poniżej tabeli:

Tabela 2. *Napływ, odpływ dzieci z gminy Śrem i innych gmin*

	2,5 lat	3 lata	4 lata	5 lat	6 lat	Razem liczba dzieci
I. dzieci zgodna z meldunkiem	-	473	517	418	461	1869
I. dzieci we wszystkich przedszkolach i OP zlokalizowanych na terenie gminy Śrem	57	459	547	465	508	2036
w tym I. dzieci z innych gmin w przedszkolach i OP na terenie gminy Śrem (NAPŁYW)	4	18	30	28	23	103
I. dzieci z gminy Śrem w przedszkolach poza gminą Śrem (ODPŁYW)	2	5	12	11	8	38
I. dzieci 6 letnich w kl. I	-	-	-	-	5	5
% udział		94%	102%	107%	108%	

Do przedszkoli, oddziałów przedszkolnych w szkołach podstawowych prowadzonych przez gminę Śrem oraz przedszkoli dotowanych, uczęszczało łącznie 2036 dzieci, z czego 103 dzieci będące mieszkańcami innych gmin. Do przedszkoli poza gminą Śrem uczęszczało 38 dzieci będących mieszkańcami gminy Śrem w tym 8 dzieci 6 letnich. Do klas I szkół podstawowych zlokalizowanych na terenie gminy Śrem uczęszczało łącznie 5 dzieci – 6 letnich. Łącznie do przedszkoli, oddziałów przedszkolnych oraz klas I szkół podstawowych na terenie gminy Śrem i poza nią uczęszczało 513 dzieci 6-letnich.



Powyższy wykres wskazuje dane, które potwierdzają realizację obowiązku rocznego przygotowania przedszkolnego przez dzieci 6 letnie i bardzo wysoki procentowy udział dzieci uczęszczających do przedszkoli w wieku młodszym. Większa ilość dzieci uczęszczających do przedszkoli niż liczba zameldowanych na terenie gminy Śrem spowodowana jest tym, iż rodzic dziecka może oświadczyć, że zamieszkuje gminę Śrem i gmina ma obowiązek zabezpieczyć miejsce w przedszkolu.

W roku szkolnym 2019/2020 praca w przedszkolach i oddziałach przedszkolnych w szkołach podstawowych zlokalizowanych na terenie gminy Śrem, odbywała się w 98 oddziałach. We wszystkich przedszkolach oraz oddziałach przedszkolnych w szkołach podstawowych prowadzonych przez gminę Śrem odbywały się zajęcia logopedyczne. Ponadto przedszkola prowadzone przez gminę Śrem oferowały udział w szeregu zajęć dodatkowych tj. zajęcia taneczne, rytmiczne, ogólnorozwojowe, karate piłkarskie, taneczne, kulinarne, teatralne oraz plastyczne. Ponadto dla każdej z grup przedszkolnych organizowane były zajęcia z języka angielskiego w ramach podstawy programowej wychowania przedszkolnego. Do wszystkich przedszkoli prowadzonych przez gminę Śrem zakupiono magiczne dywany, dzięki którym dzieci mogą uczyć się poprzez zabawę.

Ze względu na ogłoszony stan pandemii w Polsce nie odbyły się drzwi otwarte we wszystkich przedszkolach. W związku z zaistniałą sytuacją nie odbyły się również imprezy będące pod patronatem Burmistrza Śremu, cyklicznie organizowane przez poszczególne przedszkola.

Opiekę nad dziećmi zapewniła wykwalifikowana kadra. Największą grupę nauczycieli zatrudnionych w przedszkolach prowadzonych przez gminę Śrem stanowią nauczyciele posiadający stopień awansu zawodowego nauczyciela mianowanego (37 nauczycieli).

Liczba zatrudnionych nauczycieli w przedszkolach prowadzonych przez gminę Śrem oraz ilość pracowników niepedagogicznych przedstawiają poniższe tabele poniżej.

Tabela 3. Wykaz kadry pedagogicznej i niepedagogicznej zatrudnionej w przedszkolach prowadzonych przez gminę Śrem

Nazwa Przedszkola	Kadra pedagogiczna		Kadra niepedagogiczna	
	Ilość nauczycieli	Ilość etatów przeliczeniowych	Ilość osób	Ilość etatów przeliczeniowych
P 2	17	14,82	18	15
P 3	19	17,19	16	14
P 5	20	17,73	18	16
P 7	28	23,89	21	20
Razem	84	73,63	73	65

Tabela 4. Wykaz kadry pedagogicznej w przedszkolach prowadzonych przez gminę Śrem wg stopnia awansu zawodowego

Nazwa Przedszkola	Bez stopnia	Stażysta	Kontraktowy	Mianowany	Dyplomowany	razem
P 2	1	0	2	7	7	17
P 3	0	1	3	9	6	19
P 5	0	0	0	11	9	20
P 7	0	5	7	10	6	28
Razem	1	5	7	37	28	84

Ponadto we wszystkich przedszkolach prowadzonych przez gminę Śrem zatrudnia się logopedę a w Przedszkolu Nr 5 w Śremie psychologa, którzy zapewniają pomoc psychologiczno-pedagogiczną dzieciom przedszkolnym.

Tabela 5. Wykaz etatów kadry specjalistycznej zatrudnionej w przedszkolach prowadzonych przez gminę Śrem

Nazwa Przedszkola	Logopeda	Psycholog
P 2	0,50	0
P 3	0,50	0
P 5	1,00	0,50
P 7	0,50	0
Razem	2,50	0,50

Każde z przedszkoli prowadzone przez gminę Śrem posiada własną kuchnię, w której przygotowywane są śniadania, obiady i podwieczorki dla dzieci przedszkolnych. Cena dziennego wyżywienia w roku szkolnym 2019/2020 kształtowała się na poziomie 5,80 - 6,00 zł.

Przedszkola publiczne prowadzone przez gminę Śrem funkcjonowały w 4 budynkach, będących majątkiem gminy Śrem. Każde z przedszkoli posiada plac zabaw wyposażony w elementy bezpieczne, przeznaczone do zabaw dla dzieci. Stan bazy lokalowej obrazuje poniższa tabela.

Tabela 6. Stan bazy lokalowej w przedszkolach publicznych prowadzonych przez gminę Śrem

Nazwa Przedszkola	liczba sal lekcyjnych
P 2	7
P 3	7
P 5	7
P 7	6 + 4 sale w SP5
Razem	31

W okresie ferii letnich w roku szkolnym 2019/2020, ze względu na ogłoszony stan pandemii, dyżury wakacyjne pełniły wszystkie przedszkola gminne.

V. SZKOŁY PODSTAWOWE

1. Organizacja szkół podstawowych:

W roku szkolnym 2019/2020 gmina Śrem była organem prowadzącym dla 11 szkół podstawowych:

Są to:

1. Szkoła Podstawowa Nr 1 im. Mikołaja Kopernika w Śremie;
2. Szkoła Podstawowa Nr 2 im. ks. Piotra Wawrzyniaka w Śremie;
3. Szkoła Podstawowa Nr 4 im. Marii Konopnickiej w Śremie;
4. Szkoła Podstawowa Nr 5 im. Polskich Noblistów w Śremie;
5. Szkoła Podstawowa Nr 6 im. Braci Barskich w Śremie;
6. Szkoła Podstawowa im. generała Dezyderego Chłapowskiego w Bodzynie;
7. Szkoła Podstawowa im. Władysława Reymonta w Krzyżanowie;
8. Szkoła Podstawowa im. Powstańców Wielkopolskich w Pyszącej;
9. Szkoła Podstawowa im. Jana Pawła II w Dąbrowie;
10. Szkoła Podstawowa im. hrabiego Władysława Zamoyskiego w Nochowie;
11. Szkoła Podstawowa w Zbrudzewie.

Natomiast podmioty zewnętrzne prowadziły:

1. Publiczną Katolicką Szkołę Podstawową im. św. Jana Pawła II w Śremie, dla której organem prowadzącym jest Parafia NSJ w Śremie,
2. Publiczną Szkołę Podstawową w Śremie im. Kawalerów Orderu Uśmiechu, dla której organem prowadzącym są osoby fizyczne Pani Jolanta Tylman oraz Pan Jakub Tylman,
3. Niepubliczną Szkołę Podstawową z Klasami Przystosobianymi do Pracy w Śremie – prowadzone przez Stowarzyszenie HOLIS.

Dane dotyczące liczby uczniów w szkołach przedstawiają poniższe tabele.

Tabela 7. Liczba uczniów uczęszczających do szkół podstawowych zlokalizowanych na terenie gminy Śrem z podziałem na poszczególne poziomy

Nazwa Szkoły	Liczba uczniów na poszczególnych poziomach									w tym l. dzieci 6-letnich	Suma oddziałów
	kl. I	kl. II	kl. III	kl. IV	kl. V	kl. VI	kl. VII	kl. VIII	Razem		
SP 1	46	61	59	23	99	93	64	85	530	2	24
SP 2	34	37	33	15	63	55	26	0	263	0	14
SP 4	49	65	70	19	96	89	74	70	532	0	23
SP 5	101	115	73	71	16	82	44	29	531	0	24
SP 6	84	78	78	24	141	145	104	117	771	1	33
SP Bodz.	18	18	17	15	19	22	14	14	137	0	8
SP Pysząca	14	15	14	11	20	21	16	10	121	0	8
SP Krzyż.	9	5	4	8	5	13	5	6	55	0	8
SP Dąbrowa	33	33	22	15	35	45	26	21	230	0	12
SP Nochowo	28	24	13	22	38	46	24	26	221	0	13
SP Zbrudzewo	23	5	16	13	19	22	17	19	134	0	8
Razem SP gminne	439	456	399	236	551	633	414	397	3525	3	175
PKSP*	38	48	57	12	92	59	48	38	392	1	20
PSPKOU**	4	17	12	3	28	23	26	24	137	1	8
NSP***	0	0	0	0	3	3	14	18	38	0	4
Razem SP dotowane	42	65	69	15	123	85	88	80	567	2	32
ŁĄCZNIE	481	521	468	251	674	718	502	477	4092	5	207

*) Publiczna Katolicka Szkoła Podstawowa im. św. Jana Pawła II w Śremie

**) Publiczna Szkoła Podstawowa im. Kawalerów Orderu Uśmiech w Śremie

***) Niepubliczna Szkoła Podstawowa z Klasami Przystosobianymi o Pracy

Frekwencja jest jednym z bardzo czułych wskaźników jakości pracy szkoły. Obok tego wskaźnika istotne znaczenie ma przepływ uczniów między obwodami szkolnymi. Dane te zostały ujęte w poniższej tabeli.

Tabela 8. Frekwencja i przepływ uczniów między obwodami szkół

szkoła	frekwencja uczniów (%)	ilość uczniów spoza obwodu uczęszczający do szkoły	ilość uczniów z obwodu szkoły uczęszczający do innej szkoły
SP 1	93,15	172	282
SP 2	91,08	67	164
SP 4	87,00	241	189
SP 5	95,50	231	335
SP 6	93,50	313	269
SP Bodzyniewo	94,60	8	29
SP Krzyżanowo	96,30	8	42
SP Pysząca	96,68	9	35
SP Dąbrowa	95,00	19	21

SP Nochowo	96,18	20	55
SP Zbrudzewo	93,93	5	58
RAZEM		1093	1479

Z powyższych danych wynika, że średnio w szkołach prowadzonych przez gminę Śrem frekwencja uczniów kształtuje się na poziomie ok. 94%.

Analizując powyższe dane można stwierdzić, że w szkołach prowadzonych przez gminę Śrem więcej dzieci „wypływa” aniżeli „napływa”. Spośród uczniów nieuczęszczających do szkół prowadzonych przez gminę Śrem znajdują się uczniowie, którzy trafiają do szkół podstawowych nieposiadających obwodu a mianowicie do Publicznej Katolickiej Szkoły Podstawowej, Szkoły Podstawowej w Śremie im. Kawalerów Orderu Uśmiechu oraz do Niepublicznej Szkoły Podstawowej z Oddziałami Przynależnymi do Pracy.

2. Stan bazy w szkołach podstawowych prowadzonych przez gminę Śrem:

Wszystkie szkoły w gminie Śrem posiadały odpowiednią infrastrukturę niezbędną do zaspakajania potrzeb edukacyjnych uczniów.

Stan bazy w szkołach w przedstawiają poniższe tabele.

Tabela 9. Stan bazy

Nazwa jednostki	sale gimnastyczne	boiska szkolne	boisko wielofunkcyjne	plac zabaw	sale lekcyjne	pracownie specjalistyczne	biblioteka	gabinet logopedy	gabinet psychologa	gabinet pedagoga	gabinet higienistki
SP 1	2	4	1	1	27	4	1	1	1	1	1
SP 2	1	1	0	1	11	5	1	1	1	1	1
SP 4	1	1	1	1	23	2	1	1	1	1	1
SP 5	2	1	1	1	18	9	1	1	1	1	1
SP 6	2	2	1	1	35	2	1	1	1	1	1
SP Bodzyniewo*	1	3	0	1	7	1	1	0	-	0	1
SP Krzyżanowo*	1	0	0	1	5	1	1	0	-	0	1
SP Pysząca*	1	2	0	0	8	1	1	0	-	0	1
SP Dąbrowa*	1	2	0	1	8	7	1	1	0	1	1
SP Nochowo	1	2	1	1	13	2	1	1	1	1	1
SP Zbrudzewo*	1	1	1	1	12	4	1	1	0	0	1
suma:	14	19	6	10	167	38	11	8	1	7	11

*) Łączenie gabinetów specjalistów

Ponadto w Szkole Podstawowej Nr 1, w Szkole Podstawowej w Dąbrowie funkcjonuje miasteczko rowerowe. W Szkole Podstawowej Nr 5 bieżnia lekkoatletyczna oraz boisko do piłki plażowej.

Tabela 10. Stan bazy komputerowej w szkołach

Nazwa jednostki	sale komputerowe	liczba komputerów	
		do użytku uczniów	pozostałe
SP 1	2	50	58
SP 2	1	41	24
SP 4	2	80	34
SP 5	1	38	26
SP 6	2	73	44
SP Bódzyniewo	1	27	22
SP Krzyżanowo	1	16	14
SP Pyszcząca	1	28	14
SP Dąbrowa	1	36	1
SP Nochowo	2	44	20
SP Zbrudzewo	1	26	19
suma:	15	459	276

W roku szkolnym 2019/2020 wykonano wiele prac remontowych.

W Przedszkolu Nr 3 „Jarzębinka”:

- przeprowadzono generalny remont sali nr 7: szpachlowanie, malowanie, wymiana podłogi, parapetów i obudowy kaloryferów,
- założenie płytek podłogowych w bocznej szatni,
- wymiana płytek i poręczy przy wejściu bocznym do przedszkola,
- założenie płytek ściennych w dwóch pomieszczeniach piwnicznych,
- monitoring zewnętrzny i wewnętrzny przedszkola: wymiana kamer.

W Przedszkolu Nr 5 „Mali Przyrodnicy”:

- remont gabinetu logopedycznego – malowanie pomieszczenia, zakup nowych mebli, założenie paneli na podłodze.

W Przedszkolu Nr 7:

- szpachlowanie i malowanie klatki schodowej,
- wymiana balustrady przy schodach klatki schodowej,
- obłożenie klatki schodowej drewnem,
- częściowa wymiana płotu,
- wymiana sprzętu w ogrodzie przedszkolnym.

W Szkole Podstawowej Nr 1:

- remont pomieszczeń oddziału przedszkolnego (prace malarskie, zakup mebli),
- remont sklepika szkolnego (prace malarskie, wymiana wykładziny, wymiana drzwi i okna podawczego),
- remont pokoju nauczycielskiego nauczycieli wychowania fizycznego (prace malarskie, wymiana mebli),

- remont czytelnicy szkolnej (prace malarskie, zakup regałów, montaż rolet wewnętrznych),
- remont wypożyczalni szkolnej (prace malarskie, wymiana wykładziny, zakup mebli, regałów)
- prace tynkarskie wokół drzwi do pomieszczeń na parterze szkoły,
- montaż rolet wewnętrznych w 8 salach lekcyjnych,
- bieżące prace malarskie w salach lekcyjnych.

W Szkole Podstawowej Nr 2:

- malowanie biblioteki i 2 sal lekcyjnych oraz 3 pomieszczeń biurowych.

W Szkole Podstawowej Nr 4:

- malowanie sal lekcyjnych (sufitów, ścian) w 3 salach,
- zakładanie paneli ściennych (ochronnych) w 8 salach,
- naprawa oświetlenia w 4 salach i gabinecie logopedy,
- malowanie schodów do pomieszczeń piwnicznych oraz ścian na klatkach schodowych.

W Szkole Podstawowej Nr 5:

- remont łazienek w szatniach przy salach gimnastycznych,
- wykonanie blatu w pokoju nauczycielskim w części roboczej,
- montaż paneli led w szatniach szkolnych (prysznic) przy salach gimnastycznych,
- czyszczenie instalacji ściekowej,
- montaż głównego wyłącznika prądu,
- montaż oświetlenia w 4 salach lekcyjnych.

W Szkole Podstawowej Nr 6:

- sala gimnastyczna korytarz górny oraz klatka schodowa – malowanie
- toalety w budynku szkoły – malowanie
- sala terapeutyczna – malowanie, zakładanie paneli podłogowych
- świetlica - malowanie , panele podłogowe

W Szkole Podstawowej w Bodzynie:

- przeprowadzono remont schodów wejściowych do budynku (rozbieranie starych i postawienie nowych),
- otynkowano tynkiem szlachetnym klatki schodowej do auli szkolnej i korytarza przy sali gimnastycznej,
- przeprowadzono malowanie i położenie tynku w sali lekcyjnej numer 4,
- wyczyszczono tynk na budynku szkoły od strony północnej i zachodniej.

W Szkole Podstawowej w Krzyżanowie:

- utwardzono parking kostką brukową,

- wymieniono instalację elektryczną w toaletach,
- przeprowadzono modernizację instalacji elektrycznej na korytarzu,
- przeprowadzono malowanie schodów wewnątrz budynku i części ogrodzenia szkoły.

W Szkole Podstawowej w Pyszącej:

- przeprowadzono kompleksowy remont łazienki dla chłopców.

W Szkole Podstawowej w Dąbrowie:

- utworzono salę do terapii sensorycznej z połączenia szatni i magazynu na środki czystości,
- zlikwidowano małe boisko i utworzono „miasteczko ruchu drogowego”
- powstała siłownia zewnętrzna na placu zabaw przy przedszkolu,
- na sali gimnastycznej zabezpieczono wykładziną dywanową słupy i krawędzie ścian,
- przystosowano salę lekcyjną na potrzeby edukacji wczesnoszkolnej i kl. „0”,
- dokonano remontu toalet i szatni dla dziewcząt,
- wymieniono hydranty w całym budynku szkolnym,
- wymalowano sale lekcyjne i korytarz szkolny.

W Szkole Podstawowej w Nochowie:

- wymieniono 6 drzwi wraz z ościeżnicami,
- odnowiono 3 ściany w głównym korytarzu szkoły,
- przeprowadzono kapitalny remont 3 sal lekcyjnych (w edukacji wczesnoszkolnej),
- wykończono podłóżę wokół nowo powstałej bieżni lekkoatletycznej,
- odnowiono płot wokół szkoły.

W Szkole Podstawowej w Zbrudzewie:

- odświeżono sekretariat (malowanie ścian),
- odrestaurowano murek przed wejściem głównym do szkoły,
- odświeżono ściany przed głównym wejściem do szkoły.

Oblicze współczesnej szkoły charakteryzuje poziom wyposażenia w środki techniczne do nauki i wzajemnego informowania. Sukcesywnie placówki wyposażane są w różnego rodzaju urządzenia specjalistyczne.

Stan wyposażenia w urządzenia specjalistyczne w placówkach oświatowych prowadzonych przez Gminę Śrem obrazuje poniższa tabela.

Tabela 11. Stan wyposażenia w urządzenia specjalistyczne

Wyszczególnienie	kamery cyfrowe/video	rzutnik/projektor multimedialny	aparaty fotograficzne/cyfrowe	magneto-wid/odtwarzacz VHS/DVD	telewizor	radio/radio-magnetofon/magnetofon	tablica interaktywna	monitory dotykowe/interaktywne	dywan interaktywny
SP 1	0	18	3	8	7	39	2	2	0
SP 2	2	19	2	13	13	1	11	0	0
SP 4	5	21	2	1	3	41	9	0	0
SP 5	2	19	0	1	1	15	9	3	0
SP 6	3	17	2	2	2	35	8	0	1
SP Bodzyniewo	1	10	2	1	0	10	3	3	0
SP Krzyżanowo	0	4	1	2	1	5	1	2	0
SP Pyszcząca	0	6	1	3	0	13	2	3	0
SP Dąbrowa	0	7	2	0	1	5	3	5	0
SP Nochowo	0	11	1	0	2	10	2	0	0
SP Zbrudzewo	1	5	3	2	1	9	4	1	0
ogółem:	14	137	19	33	31	183	54	19	1

3. Kadra i system doskonalenia zawodowego.

Realizacją programu edukacyjnego dzieci i młodzieży uczących się w szkołach podstawowych prowadzonych przez gminę Śrem w roku szkolnym 2019/2020 zajmowało się 426 nauczycieli. Na uwagę zasługuje fakt, że spośród ogólnej liczby zatrudnionych nauczycieli, największy procent (59%) stanowią nauczyciele ze stopniem awansu zawodowego nauczyciela dyplomowanego.

Dane dotyczące ilości nauczycieli z podziałem na stopnie awansu zawodowego oraz liczba etatów nauczycielskich w poszczególnych szkołach przedstawiają poniższe tabele.

Tabela 12. Zestawienie ilości nauczycieli wg stopnia awansu zawodowego

Nazwa jednostki	bez stopnia	stażysta	kontraktowy	mianowany	dyplomowany	Razem
SP 1	0	2	2	9	34	47
SP 2	1	2	5	9	23	40
SP 4	0	0	8	13	30	51
SP 5	0	4	8	13	23	48
SP 6	0	0	4	7	54	65
SP Bodzyniewo	0	4	5	15	14	38
SP Krzyżanowo	0	0	2	6	9	17
SP Pyszcząca	0	0	0	7	11	18
SP Dąbrowa	1	0	4	7	16	28
SP Nochowo	2	0	5	10	18	35
SP Zbrudzewo	2	2	9	6	20	39
ogółem:	6	14	52	102	252	426

Tabela 13. Zestawienie liczby etatów przeliczeniowych z przydziału

Nazwa jednostki	Liczba etatów
SP 1	43,67
SP 2	28,00
SP 4	40,50
SP 5	44,33
SP 6	57,75
SP Bodzyniewo	16,55
SP Krzyżanowo	12,02
SP Pyszcząca	16,06
SP Dąbrowa	27,71
SP Nochowo	25,55
SP Zbrudzewo	24,54
razem	336,68

Pełna obsługa szkoły nie odbędzie się bez kadry niepedagogicznej. Dane dotyczące zatrudnienia kadry w jednostkach oświatowych w roku szkolnym 2019/2020 przedstawia poniższa tabela:

Tabela 14. Wykaz kadry niepedagogicznej zatrudnionej w jednostkach oświatowych prowadzonych przez gminę Śrem.

Nazwa Szkoły	Liczba i etaty kadry niepedagogicznej					
	Obsługa		Administracja		Razem	
	l. osób	l. etatów	l. osób	l. etatów	l. osób	l. etatów
SP 1	8	8,00	3	3,00	11	11,00
SP 2	9	9,00	3	3,00	12	12,00
SP 4	8	6,55	5	4,75	13	11,30
SP 5	12	14,10	3	3,00	15	17,10
SP 6	11	11,00	3	3,00	14	14,00
SP Bodzyniewo	7	6,64	2	1,88	9	8,52
SP Krzyżanowo	2	1,10	1	1,00	3	2,10
SP Pyszcząca	3	3,00	1	1,00	4	4,00
SP Dąbrowa	6	6,00	1	1,00	7	7,00
SP Nochowo	8	7,50	1	1,00	9	8,50
SP Zbrudzewo	9	8,25	5	5,00	14	13,25
Razem:	83	81,14	28	27,63	111	108,77

Gmina Śrem zabezpieczyła wszystkie placówki oświatowe w opiekę specjalistycznej kadry, która jest dodatkowym wsparciem dla uczniów. W większości szkół podstawowych zatrudniony jest logopeda, bibliotekarz, pedagog i psycholog. Ponadto we wszystkich szkołach podstawowych prowadzonych przez gminę Śrem zapewniona jest opieka dla dzieci w świetlicach szkolnych, które funkcjonują w godzinach zgodnych z potrzebami rodziców.

Tabela 15. Wykaz placówek zabezpieczonych w logopedę, pedagoga, psychologa, bibliotekarza oraz nauczyciela prowadzącego zajęcia świetlicowe.

nazwa jednostki	Etaty kadry specjalistycznej				
	bibliotekarz	logopeda	pedagog	psycholog	świetlica
SP 1	1,00	1,00	0,86	1,00	2,50
SP 2	1,13	0,95	0,73	1,00	1,38
SP 4	1,00	1,00	1,00	1,00	2,69
SP 5	1,00	1,00	1,00	1,00	6,30
SP 6	1,00	1,00	0,96	1,00	3,12
SP Bodzyniewo	0,50	0,50	0,50	0,00	1,42
SP Krzyżanowo	0,68	0,58	0,58	0,00	0,32
SP Pysząca	0,58	0,41	0,42	0,00	0,95
SP Dąbrowa	0,50	0,68	0,50	1,00	1,77
SP Nochowo	1,00	0,50	1,00	0,50	1,73
SP Zbrudzewo	1,00	0,50	0,50	0,50	1,64
Razem:	9,39	8,12	8,05	7,00	23,82

4. Wyniki egzaminu ósmoklasisty

Egzamin ósmoklasisty, który po raz drugi został przeprowadzony w roku szkolnym 2019/2020, sprawdza stopień opanowania przez uczniów wiadomości i umiejętności, które określone są w podstawie programowej kształcenia ogólnego dla szkoły podstawowej. Egzamin w roku szkolnym odbył się w terminie 16, 17 i 18 czerwca 2020r. i był przeprowadzany w formie pisemnej przez trzy kolejne dni. Uczeń klasie ósmej przystępuje do egzaminu z trzech przedmiotów: z języka polskiego (120 minut), z matematyki (100 minut), z języka obcego nowożytnego (90 minut). Egzamin jest obowiązkowy dla uczniów VIII klasy szkoły podstawowej i nie ma progu zdawalności.

Tabela 16. Wyniki egzaminu ósmoklasisty

Lp.	nazwa szkoły	liczba uczniów klas VIII ogółem	liczba uczniów przystępujących do egzaminu	procent							
				język polski		matematyka		język angielski		język niemiecki	
				liczba uczniów	wynik	liczba uczniów	wynik	liczba uczniów	wynik	liczba uczniów	wynik
1	SP 1	85	85	85	55,00	85	35,60	85	42,00	-	-
2	SP 4	70	70	70	55,80	70	36,36	70	54,12	-	-
3	SP 5	30	30	30	54,00	30	39,00	30	56,00	-	-
4	SP 6	116	116	116	55,70	116	46,50	116	56,40	-	-
5	SP Bodzyniewo	14	14	14	51,29	14	64,57	14	47,50	-	-

6	SP Pysząca	10	10	10	52,60	10	39,40	10	36,20	-	-
7	SP Krzyżanowo	8	7	7	55,00	7	47,00	7	42,00	-	-
8	SP Nochowo	26	26	26	61,46	26	46,34	25	45,73	1	35,00
9	SP Zbrudzewo	18	18	18	59,40	18	41,60	18	40,80	-	-
10	SP Dąbrowa	22	22	22	55,00	22	45,00	22	42,00	-	-
Razem SP gminne		399	398	398	-	398	-	397	-	1	-
11	PKSP*	38	38	38	64,00	38	48,00	38	72,00	-	-
12	PSKOU**	24	24	24	50,00	24	28,00	23	44,00	1	-
13	NSP***	17	11	11	16,18	9	18,70	10	25,50	-	-
Razem SP dotowane		79	73	73	-	71	-	71	-	1	-
średnia gminy				-	55,48	-	41,57	-	50,94	-	27,50
średnia powiatu				-	55,05	-	41,43	-	48,27	-	27,50
średnia wielkopolski				-	56,90	-	44,06	-	51,52	-	39,61

*) Publiczna Katolicka Szkoła Podstawowa im. św. Jana Pawła II w Śremie

***) Publiczna Szkoła Podstawowa im. Kawalerów Orderu Uśmiech w Śremie

****) Niepubliczna Szkoła Podstawowa z Klasami Przystosobającymi o Pracy

Najlepszy wynik egzaminu ósmoklasisty spośród wszystkich szkół podstawowych z terenu gminy Śrem z j. polskiego i z j. angielskiego uzyskali uczniowie Publicznej Katolickiej Szkoły Podstawowej im. św. Jana Pawła II w Śremie, natomiast najlepszy wynik z matematyki uzyskali uczniowie Szkoły Podstawowej w Bodzyniewie.

5. Osiągnięcia uczniów poprzez udział w zajęciach pozalekcyjnych, konkursach przedmiotowych i tematycznych oraz w zawodach sportowych:

Rok szkolny 2019/2020 był kolejnym okresem, w którym uczniowie naszej gminy osiągnęli znaczące sukcesy w różnych dziedzinach życia szkolnego. Wielu uczniów uczestniczyło w konkursach przedmiotowych i tematycznych na szczeblu gminnym, powiatowym i wojewódzkim. Efektem tych działań jest wysoka liczba wyróżnionych uczniów, otrzymujących stypendium za wyniki w nauce i osiągnięcia sportowe. Od 2016 r. Burmistrz Śremu na mocy uchwały przyjętej przez Radę Miejską w Śremie, przyznaje stypendium Burmistrza Śremu za szczególne osiągnięcia w nauce, w sporcie, artystyczne oraz za najlepszy wynik egzaminu ósmoklasisty. Dane o liczbie wyróżnionych uczniów przedstawia poniższa tabela:

Tabela 17. Zestawienie ilości stypendystów z gminy Śrem w latach 2017-2019

Nazwa jednostki	Ogółem liczba stypendystów				
	2017/2018		2018/2019		2019/2020
	stypendium dyrektora	stypendium Burmistrza	stypendium dyrektora	stypendium Burmistrza	stypendium dyrektora
SP 1	55	6	35	2	9
SP 2	8	0	1	0	5
SP 4	32	12	35	8	11
SP 5	28	15	27	7	6
SP 6	75	16	128	17	122
SP Bodzyniewo	4	0	8	2	6
SP Pysząca	4	0	6	0	2
SP Krzyżanowo	5	0	5	0	2
SP Dąbrowa	17	1	8	0	4
SP Nochowo	33	6	31	0	9
SP Zbrudzewo	12	5	9	1	3
razem:	273	61	293	37	179

*) wnioski o stypendium Burmistrza Śremu rozpatrywane do końca listopada 2020 r.

6. Stan realizacji zadań oświatowych gminy na rzecz uczniów:

W roku szkolnym 2019/2020 dowożono lub refundowano rodzicom wydatki związane z dowożeniem do szkół uczniów zamieszkałych w znacznym oddaleniu od szkół oraz uczniów niepełnosprawnych.

Ilość dzieci dowożonych do szkół dla poszczególnych placówek kształtowała się następująco:

- Szkoła Podstawowa Nr 1 w Śremie – 179 uczniów,
- Szkoła Podstawowa Nr 4 w Śremie – 14 uczniów,
- Szkoła Podstawowa w Bodzyniewie – 147 uczniów,
- Szkoła Podstawowa w Krzyżanowie – 50 uczniów,
- Szkoła Podstawowa w Pyszącej – 60 uczniów,
- Szkoła Podstawowa w Dąbrowie – 193 uczniów,
- Szkoła Podstawowa w Nochowie – 105 uczniów,
- Szkoła Podstawowa w Zbrudzewie – 108 uczniów.

Łączna liczba uczniów dowożonych to 856 uczniów.

Ponadto gmina Śrem organizowała dowóz dla 31 uczniów z orzeczoną stopniem niepełnosprawności do szkół z terenu jak i spoza terenu gminy Śrem (Szkoła Podstawowa Nr 5, Zespół Szkół Specjalnych w Śremie i w Kościanie, Specjalnego Ośrodka Szkolno-Wychowawczego dla dzieci Niewidomych w Owińskach) na podstawie umów zawieranych z rodzicami/prawnymi opiekunami uczniów zostały zwrócone koszty dojazdów do i ze szkoły.

W roku szkolnym 2019/2020 gmina Śrem dofinansowała dowóz uczniom klas III i IV ze szkół podstawowych prowadzonych przez gminę Śrem oraz klas sportowych o profilu pływania ze Szkoły Podstawowej Nr 6 w Śremie, na obiekt basenowy spółki Śremski Sport, gdzie uczniowie ci realizowali naukę pływania.

7. Świadczenia pomocy materialnej o charakterze socjalnym oraz inne formy pomocy dla uczniów z terenu gminy Śrem:

Zgodnie z dyspozycją art. 90 b i art. 90 m ustawy z dnia 7 września 1991 r. o systemie oświaty (Dz. U. z 2019 r. poz. 1481 z późn. zm.) wspomagano uczniów w formie stypendiów szkolnych i zasiłków szkolnych. Z tej formy wsparcia korzystali uczniowie szkół podstawowych także szkół ponadgimnazjalnych, którzy zamieszkują na terenie gminy Śrem. Kryterium dochodowe uprawniające do uzyskania pomocy wynosiło 528,00 zł netto na członka rodziny. Stypendia szkolne przyznawane były w dwóch okresach: od września do grudnia 2019 r. oraz od stycznia do czerwca 2020 r. w zależności od obowiązujących grup dochodowych.

Tabela 18. *Stypendia i zasiłki szkolne*

Wyszczególnienie		Stypendium szkolne		Zasiłek szkolny
		IX-XII 2019	I-VI 2020	2019/2020
Liczba uczniów ubiegających się o pomoc materialną		111	109	2
Liczba uczniów, którym przyznano stypendium		103	79	2
w tym odnoszących się do uczniów:	szkół podstawowych	74	57	1
	oddziałów gimnazjalnych	1	1	0
	szkół ponadgimnazjalnych	28	21	1

Innym zadaniem o charakterze pomocy materialnej było wsparcie w zakresie zakupu podręczników w ramach rządowego programu "Wyprawka szkolna". Z tej formy pomocy skorzystało 37 uczniów szkół ponadpodstawowych z terenu gminy Śrem.

Ośrodek Pomocy Społecznej w Śremie udzielał pomocy w zakresie bezpłatnego dożywiania w ramach Programu Operacyjnego Pomoc Żywnościowa 2014-2020. Z tej formy pomocy skorzystało łącznie 403 dzieci będących mieszkańcami gminy Śremu, z czego 294 dzieci korzystało z posiłku w placówce oświatowej, a 109 dzieciom rodzice odbierali posiłek w 3 punktach zlokalizowanych na terenie gminy Śrem.

W roku szkolnym 2019/2020 szkoły miały możliwość aplikowania o środki finansowe w ramach Rządowych Programów. Szkoła Podstawowa w Bodzyniewie, jako ostatnia ze szkół, otrzymała dofinansowanie w ramach Rządowego Programu rozwijania szkolnej infrastruktury oraz kompetencji uczniów i nauczycieli w zakresie technologii informacyjno-komunikacyjnych „Aktywna tablica”, w ramach którego zakupiono 3 interaktywne monitory

dotykowe. Ponadto Szkoła Podstawowa Nr 2 oraz Szkoła Podstawowa w Pyszącej otrzymały środki finansowe na realizację Rządowego Programu Narodowy Program Rozwoju Czytelnictwa, dzięki któremu zostały zakupione książki do bibliotek szkolnych.

Ponadto wszystkie szkoły z terenu gminy Śrem uzyskały wsparcie w ramach dotacji podręcznikowej. Dzięki temu szkoły mogą wyposażyć wszystkie dzieci w podręczniki i ćwiczenia. Podręczniki zakupywane są raz na 3 lata, natomiast ćwiczenia co roku.

W związku z wystąpieniem pandemii na terenie Polski, Ministerstwo Edukacji Narodowej, przekazało środki na realizację Programu Zdalna Szkoła oraz Zdalna Szkoła +. Dzięki wsparciu gmina Śrem mogła dokonać zakupu łącznie 128 laptopów, które zostały rozdysponowane wśród wszystkich szkół podstawowych zlokalizowanych na terenie gminy Śrem, z przeznaczeniem na wsparcie uczniów w przypadku wystąpienia zdalnego nauczania.

8. Dofinansowanie kosztów kształcenia młodocianych pracowników zamieszkałych na terenie gminy Śrem:

Wykonując obowiązki w zakresie wsparcia pracodawców w szkoleniu młodocianych pracowników zamieszkałych na terenie Gminy Śrem rozpatrywano zgodnie z dyspozycją art.122 ustawy z dnia 21 maja 2019r. (Dz. U. z 2019 r. poz. 1148 z późn. zm.) wnioski pracodawców o zwrot kosztów kształcenia młodocianych pracowników, którzy ukończyli przygotowanie zawodowe i zdali egzamin czeladniczy lub egzamin potwierdzający uzyskanie kwalifikacji zawodowych.

Tabela 19. *Dofinansowanie kosztów kształcenia młodocianych pracowników za rok 2019*

Liczba pracodawców	Liczba młodocianych którzy ukończyli naukę zawodu:		Liczba uczniów którzy ukończyli przyuczenie do wykonywania określonej pracy	Liczba decyzji negatywnych
	ogółem	w tym w cyklu kształcenia 36 mies.		
65	61	61	9	0

Na realizację powyższego zadania gmina Śrem uzyskuje 100% środków z Funduszu Pracy.

9. Obowiązek szkolny i obowiązek nauki:

Ważnym zadaniem realizowanym w roku szkolnym 2019/2020 była kontrola obowiązku szkolnego i obowiązku nauki. Obowiązkowi szkolnemu podlegają uczniowie w wieku od 7 lat do ukończenia szkoły podstawowej (16 lat) a obowiązkowi nauki uczniowie w wieku 16 - 18 lat życia. Kontroli

spełniania obowiązku szkolnego dokonują dyrektorzy szkół w obwodach, w których zamieszkują uczniowie, a obowiązku nauki gmina. Podstawowe informacje w zakresie spełniania obowiązku nauki zawarto w poniższej tabeli.

Tabela 20. *Kontrola obowiązku nauki*

wyszczególnienie		wiek			
		16 lat	17 lat	18 lat	ogółem
Liczba młodzieży w wieku 16-18 lat, spełniająca obowiązek szkolny:		21	17	2	40
Liczba młodzieży spełniająca obowiązek nauki	w publicznej lub niepublicznej szkole ponadgimnazjalnej	313	374	390	1077
	przez realizowanie przygotowania zawodowego u pracodawcy	2	0	2	4
	przez uczęszczanie do szkoły w kraju, w którym przebywają	6	10	5	21
Brak informacji / brak kontaktu z rodzicami (zwrot pisma)		2	1	2	5
Młodzież niespełniająca obowiązku nauki		0	1	0	1
Ogółem:		344	403	401	1148

VI. WYNIKI NADZORU PEDAGOGICZNEGO SPRAWOWANEGO PRZEZ KURATORA OŚWIATY.

Minister Edukacji Narodowej ustalił w roku szkolnym 2019/2020 następujące podstawowe kierunki realizacji polityki oświatowej państwa:

1. Profilaktyka uzależnień w szkołach i placówkach oświatowych.
2. Wychowanie do wartości przez kształtowanie postaw obywatelskich i patriotycznych.
3. Wdrażanie nowej podstawy programowej kształcenia ogólnego w szkołach podstawowych i ponadpodstawowych.
4. Rozwijanie kompetencji matematycznych uczniów.
5. Rozwijanie kreatywności, przedsiębiorczości i kompetencji cyfrowych uczniów, w tym bezpieczne i celowe wykorzystywanie technologii informacyjno-komunikacyjnych w realizacji podstawy programowej kształcenia ogólnego.
6. Tworzenie oferty programowej w kształceniu zawodowym. Wdrażanie nowych podstaw programowych kształcenia w zawodach szkolnictwa branżowego.

Wyznaczone przez Ministra kierunki realizowane są poprzez kontrole i ewaluacje przeprowadzane przez Kuratora Oświaty w Poznaniu.

W roku szkolnym 2019/2020 Wielkopolski Kurator Oświaty w Poznaniu, przeprowadził ewaluację zewnętrzną problemową w Przedszkolu Nr 2 „Słoneczna Gromada” w Śremie w zakresie wymagań:

- procesy wspomagania rozwoju i edukacji dzieci są zorganizowane w sposób sprzyjający uczeniu się,
- przedszkole wspomaga rozwój dzieci, z uwzględnieniem ich indywidualnej sytuacji,
- rodzice są partnerami przedszkola.

Ponadto Kurator Oświaty w Poznaniu przeprowadził 2 kontrole doraźne w Szkole Podstawowej Nr 1 w Śremie w tematach:

- zapewnienia bezpieczeństwa uczniom klasy VI a w czasie zajęć organizowanych przez szkołę w roku szkolnym 2018/2019, w szczególności uczniom zwolnionym z zajęć wychowania fizycznego oraz prawidłowości powierzenia funkcji wychowawcy klasy ww oddziału w roku szkolnym 2019/2020;
- organizacji kształcenia i zapewnienia bezpieczeństwa uczniowi klasy VI a w roku szkolnym 2018/2019 zwolnionemu z zajęć wychowania fizycznego, nadzoru dyrektora nad realizacją zadań w zakresie usprawiedliwiania nieobecności uczniów VI a oraz prawidłowości powierzenia funkcji wychowawcy ww oddziału w roku szkolnym 2019/2020.

Ponadto pracownik Pionu Edukacji i Usług Społecznych Urzędu Miejskiego w Śremie przeprowadził kontrole z zakresu realizacji godzin pracy przez logopedę, psychologa, pedagoga i bibliotekarza w Szkole Podstawowej Nr 4, Nr 5, Nr 6, w Bodzyniewie, w Krzyżanowie, w Pyszącej, w Dąbrowie, w Nochowcie i w Zbrudzewie.

Dokumentacja z powyższych kontroli dostępna jest w poszczególnych placówkach oraz w Pionie Edukacji i Usług Społecznych.

VII. FINANSOWANIE OŚWIATY

1. Wydatki, subwencja i dotacje

Wydatki na oświatę w 2019 r. wynosiły 64 401 118,93 zł. co stanowiło 31% ogólnych wydatków budżetu gminy Śrem (które w 2019 r. kształtowały się na poziomie 204 938 354,32 zł.). Wysokość subwencji oświatowej (łącznie z 0,4% rezerwy subwencji oświatowej) w 2019 r. wyniosła 32 274 801 zł. co stanowi 50 % wydatków przeznaczonych na oświatę.

Wydatki poniesione na przedszkola i szkoły podstawowe prowadzone przez gminę Śrem oraz inne wydatki związane z finansowaniem oświaty zostały ujęte w poniższej tabeli.

Tabela 21. Wydatki poniesione w 2019 r. z budżetu gminy Śrem na przedszkola, szkoły podstawowe prowadzone przez gminę Śrem oraz inne wydatki na cele oświatowe

L.p.	PLACÓWKĄ	WYDATKI
1	P 2	1 902 818,55 zł

2	P 3	2 022 104,92 zł
3	P 5	2 233 685,14 zł
4	P 7	2 535 218,53 zł
razem przedszkola		8 693 827,14 zł
5	SP 1	4 830 844,55 zł
6	SP 2	2 929 401,58 zł
7	SP 4	4 235 504,88 zł
8	SP 5	4 850 953,51 zł
9	SP 6	6 351 170,54 zł
10	SP Bodzyniewo	1 803 309,45 zł
11	SP Krzyżanowo	1 242 161,80 zł
12	SP Pyszaca	1 688 917,95 zł
13	SP Dąbrowa	2 724 851,82 zł
14	SP Nochowo	2 618 503,41 zł
15	SP Zbrudzewo	4 267 211,92 zł
razem szkoły podstawowe		37 542 831,41 zł
RAZEM SZKOŁY i PRZEDSZKOLA (poz. 1-15)		46 236 658,55 zł
16	wydatki związane z dotacją dla szkół i przedszkoli prowadzonych przez inny niż gmina podmiot łącznie z dotacją podręcznikową	15 351 519,67 zł
17	wydatki związane z refundacją kosztów za dzieci będące mieszkańcami gminy Śrem uczęszczające do przedszkoli, oddziałów przedszkolnych poza gminą Śrem	248 875,36 zł
18	wydatki na stypendia i zasiłki szkolne*	26 197,11 zł
19	wydatki na dożywianie*	360 000,00 zł
20	wydatki na dowozy szkolne (do szkół, na basen, niepełnosprawni)	1 478 088,51 zł
21	pozostałe wydatki na oświatę (Patronat Burmistrza, awanse, nauka pływania dla kl. III i IV SP, stypendia itp.)	699 779,73 zł
Razem wydatki (poz. 16-21)		18 164 460,38 zł
RAZEM wydatki w 2019 r. (poz. 1-21)		64 401 118,93 zł

*) kwota wkładu własnego gminy Śrem

Ponadto gmina Śrem na realizację zadań oświatowych w 2018 r. otrzymała dotacje a także refundacje kosztów za dzieci niebędące mieszkańcami gminy Śrem a uczęszczające do przedszkoli zlokalizowanych na terenie gminy Śrem.

Kwoty wraz z przeznaczeniem zostały przedstawione w poniższej tabeli.

Tabela 22 . Subwencja, dotacje, refundacje otrzymane w 2019 r. na realizację zadań oświatowych

lp	z tytułu:	kwota
1	dotacji na wychowanie przedszkolne	2 080 649,00 zł
2	dotacji celowej na wyposażenie szkół w podręczniki, materiały edukacyjne lub materiały ćwiczeniowe	365 270,84 zł
3	dotacji na Rządowy Program „Wyprawka Szkolna”	11 900,00 zł

4	dotacji na Rządowy Program „Narodowy Program Rozwoju Czytelnictwa”	16 000,00 zł
5	dotacji na Rządowy Program „Aktywna Tablica”	14 000,00 zł
6	Refundacji kosztów wychowania przedszkolnego za dzieci niebędące mieszkańcami gminy Śrem a uczęszczające do przedszkoli z gminy Śrem	613 300,31 zł
7	subwencji oświatowej	31 610 037,00 zł
8	0,4 % rezerwy subwencji oświatowej	664 764,00 zł
Razem		34 711 157,15 zł

Mając na uwadze powyższe, na realizację zadań oświatowych ze środków budżetu gminy Śrem w 2019 r. wydatkowano kwotę 29 689 961,78 zł co stanowi ok. 15 % udziału wydatków w budżecie gminy Śrem.

Poniżej przedstawiono koszty związane z prowadzeniem przez gminę Śrem szkół podstawowych i gimnazjów oraz koszty przypadające na jednego ucznia w poszczególnych szkołach.

Tabela 23. *Koszty poniesione w 2019 r. na szkoły podstawowe i gimnazja prowadzone przez gminę Śrem*

nazwa placówki	wydatki w 2019 r.	roczny koszt w przeliczeniu na 1 ucznia z wydatków 2019	subwencja ogólna + dotacja przedszkolna na dzieci poniżej „0” 2019 r.	roczny koszt w przeliczeniu na 1 ucznia z subwencji 2019	różnica	liczba uczniów (stan na 30.09. 2018)	dopłata
		(kol. 3/kol. 8)		(kol. 5/kol. 8)			koszty-subwencja (kol. 3/kol. 5)
kol. 2	kol. 3	kol. 4	kol. 5	kol. 6	kol. 7	kol. 8	kol. 9
SP 1	4 830 844,55 zł	8 704,22 zł	3 596 828,19 zł	6 480,77 zł	1 234 016,36 zł	555	2 223,45 zł
SP 2	2 929 401,58 zł	10 971,54 zł	1 434 788,10 zł	5 373,74 zł	1 494 613,48 zł	267	5 597,80 zł
SP 4	4 235 504,88 zł	7 563,40 zł	3 640 464,70 zł	6 500,83 zł	595 040,18 zł	560	1 062,57 zł
SP 5	4 850 953,51 zł	10 975,01 zł	1 929 222,31 zł	4 364,76 zł	2 921 731,20 zł	442	6 610,25 zł
SP 6	6 351 170,54 zł	7 938,96 zł	5 135 040,37 zł	6 418,80 zł	1 216 130,17 zł	800	1 520,16 zł
SP Bodzyniewo	1 803 309,45 zł	13 661,44 zł	1 244 104,60 zł	9 425,03 zł	559 204,85 zł	132	4 236,40 zł
SP Krzyżanowo	1 242 161,80 zł	20 363,31 zł	631 609,30 zł	10 354,25 zł	610 552,50 zł	61	10 009,06 zł
SP Pysząca	1 688 917,95 zł	14 435,20 zł	1 026 894,38 zł	8 776,88 zł	662 023,57 zł	117	5 658,32 zł
SP Dąbrowa	2 724 851,82 zł	11 497,27 zł	1 944 148,89 zł	8 203,16 zł	780 702,93 zł	237	3 294,11 zł
SP Nochowo	2 618 503,41 zł	9 556,58 zł	1 943 259,19 zł	7 092,19 zł	675 244,22 zł	274	2 464,39 zł
SP Zbrudzewo	4 267 211,92 zł	29 028,65 zł	1 218 746,59 zł	8 290,79 zł	3 048 465,33 zł	147	20 737,86 zł
razem	37 542 831,41 zł	x	23 745 106,60 zł	x	13 797 724,81 zł	3 592	x

Wysoki koszt wykazany w Szkole Podstawowej w Zbrudzewie spowodowany był ujęciem w planie finansowym szkoły kosztów obsługi finansowo-księgowej dla wszystkich szkół zlokalizowanych na terenach wiejskich oraz kosztów związanych z realizacją dowozów szkolnych do szkół i na obiekt basenowy spółki Śremski Sport.

Poniżej przedstawiono koszty związane z udzieleniem dotacji na przedszkola i szkoły prowadzone przez inne podmioty.

W tym miejscu należy wspomnieć, że podstawowa kwota dotacji dla przedszkoli i szkół podstawowych w których zorganizowano oddziały przedszkolne oraz dotacji dla szkół podstawowych prowadzonych przez inny niż gmina podmiot w 2019 r. kształtowała się następująco:

I. podstawowa kwota dotacji:

- 1) dla przedszkola – 874,09 zł miesięcznie na jednego ucznia;
- 2) dla oddziału przedszkolnego zorganizowanego w szkole podstawowej – 596,58 zł miesięcznie na jednego ucznia;

II. dotacja:

- 1) dla szkoły podstawowej na terenie miasta Śrem – miesięcznie na jednego ucznia:
 - w kl. I-III – 684,02 zł.
 - w kl. IV-VIII - 643,23 zł.
 - korzystającego z dodatkowej bezpłatnej nauki języka polskiego - 941,31zł,
 - z indywidualnym nauczaniem bez orzeczeń – 627,54 zł.

III. statystyczna liczba uczniów:

- 1) w przedszkolach prowadzonych przez gminę Śrem, pomniejszona o statystyczną liczbę uczniów niepełnosprawnych w tych przedszkolach posiadających orzeczenie o potrzebie kształcenie specjalnego wynosi 684,67 uczniów.
- 2) w oddziałach przedszkolnych zorganizowanych w szkołach podstawowych prowadzonych przez gminę Śrem, pomniejszona o statystyczną liczbę uczniów niepełnosprawnych w tych oddziałach, posiadających orzeczenie o potrzebie kształcenia specjalnego, wynosi 247,34 uczniów.
- 3) w szkołach podstawowych prowadzonych przez gminę Śrem, wynosi 2207,67 uczniów.

IV. Wskaźnik zwiększający:

- 1) dla szkół podstawowych prowadzonych przez gminę Śrem na terenie miasta Śrem, wynosi 1,296;

V. statystyczna liczba uczniów objętych wczesnym wspomaganie rozwoju:

- 1) w przedszkolach prowadzonych przez gminę Śrem, wynosi 5,33 uczniów.
- 2) w oddziałach przedszkolnych zorganizowanych w szkołach podstawowych prowadzonych przez gminę Śrem, wynosi 0,33 ucznia.
- 3) w szkołach podstawowych prowadzonych przez gminę Śrem, wynosi 0 uczniów.

Tabela 24. Koszty poniesione w 2019 r. na dotację dla przedszkoli i szkół

Szkoły dotowane	kwota dotacji z gm. Śrem	subwencja ogólna + dotacja podręcznikowa	dopłata z budżetu gminy	liczba uczniów (SIO stan na 30.09.2018)	dopłata z budżetu gminy na 1 ucznia na rok
Katolicka Publiczna Szkoła Podstawowa	3 411 739,91 zł	2 585 379,84 zł	826 360,07 zł	402	2 055,62 zł
Katolickie Publiczne Gimnazjum	433 387,04 zł	229 773,09 zł	203 613,95 zł	43	4 735,21 zł
Niepubliczna Szkoła Podstawowa z kl. przysposabiającymi do pracy	278 759,88 zł	279 928,50 zł	-1 168,62 zł	39	-29,96 zł
Niepubliczne Gimnazjum z kl. przysposabiającymi do pracy	54 158,58 zł	61 314,07 zł	-7 155,49 zł	15	-477,03 zł
Szkoła Podstawowa im. Kawalerów Orderu Uśmiechu	1 228 926,00 zł	911 774,92 zł	317 151,08 zł	130	2 439,62 zł
razem szkoły	5 406 971,41 zł	4 068 170,42 zł	1 338 800,99 zł	629	x
Przedszkola dotowane	kwota dotacji z gm. Śrem	subwencja ogólna+ dotacja przedszkolna na dzieci poniżej "0"	dopłata z budżetu gminy	liczba uczniów (SIO stan na 30.09.2018)	dopłata na 1 dziecko na rok
P-le Bojanowskiego	904 031,03 zł	112 148,59 zł	791 882,44 zł	108	7 332,24 zł
P-le Słoneczna Szóstka	2 246 009,90 zł	417 381,67 zł	1 828 628,24 zł	263	6 952,96 zł
P-le Niezapominajka	1 337 695,11 zł	134 067,50 zł	1 203 627,61 zł	119	10 114,52 zł
P-le Pod Wierzbami	1 628 258,85 zł	275 469,07 zł	1 352 789,78 zł	158	8 561,96 zł
P-le Klub Malucha Bajkowy Świat	1 134 791,54 zł	178 123,93 zł	956 667,61 zł	117	8 176,65 zł
P-le Leśna Polanka	504 133,33 zł	82 474,57 zł	421 658,77 zł	64	6 588,42 zł
P-le Leśne Skrzaty	125 869,44 zł	17 219,82 zł	108 649,62 zł	16	6 790,60 zł
P-le Mali Bohaterowie	262 228,00 zł	6 718,96 zł	255 509,04 zł	21	12 167,10 zł
P-le Kindreki.pl	1 227 222,17 zł	126 675,13 zł	1 100 547,04 zł	125	8 804,38 zł
P-le Zdolna Ferajna	511 968,59 zł	80 161,95 zł	431 806,64 zł	41	10 531,87 zł
razem p-la dotowane	9 882 207,96 zł	1 430 441,18 zł	8 451 766,78 zł	1032	x
RAZEM	15 289 179,37 zł	5 498 611,60 zł	9 790 567,77 zł	1 661	x

Analizując powyższe, różnice w dopłatach z budżetu gminy na 1 dziecko wynika z różnej ilości dzieci w klasach I-III, dzieci z niepełnosprawnościami, dzieci uczących się dodatkowo języka polskiego, które to zgodnie z subwencją oświatową są rozliczane indywidualnie. Ponadto różnice te wynikają z ilości dzieci zgłoszonych na dzień 30 września poprzedzającego rok budżetowy a ilością dzieci rzeczywiście uczęszczających w ciągu roku.

1. Pozostałe wydatki na oświatę

1) Dowozy szkolne (100% koszty gminy):

W 2019 r. na dowozy szkolne przeznaczono kwotę 1 478 088,51 zł. Na koszty te składają się koszty związane z:

- dowozem uczniów do szkół podstawowych i ich odwozem – 1 148 559,03 zł.

- dowozem uczniów klas III i IV szkół podstawowych oraz uczniów oddziałów sportowych ze Szkoły Podstawowej Nr 6 na obiekt basenowy spółki Śremski Sport i ich odwozem – 172 829,60 zł.
- dowozem uczniów niepełnosprawnych do szkół i ośrodków szkolno-wychowawczych – 156 699,88 zł.

2) Pomoc materialna dla uczniów (80% dotacja z budżetu państwa + 20% środki z budżetu gminy):

Na stypendium i zasiłki szkolne w 2019 r. przeznaczono łącznie kwotę 130 985,55 zł. z czego 26 197,11 zł. wydatkowano z budżetu gminy Śrem.

3) Pomoc państwa w zakresie dożywiania.

W ramach Rządowego Programu „Pomoc państwa w zakresie dożywiania” objęto 403 dzieci będących mieszkańcami gminy Śrem. Ogólny koszt przyznanych posiłków wyniósł 900 000,00 zł z tego z budżetu gminy Śrem wydatkowano kwotę 360.000,00 zł, natomiast reszta to środki otrzymane od Wojewody Wielkopolskiego w kwocie 540 000,00 zł.

4) Dofinansowanie kosztów kształcenia młodocianych pracowników (100% z Funduszu Pracy)

W 2019 r. z Funduszu Pracy przeznaczono środki w łącznej wysokości 420 078,09 zł przeznaczonych na dofinansowanie kosztów kształcenia młodocianych pracowników.

VIII. Analiza porównawcza lat szkolnych 2016/2017, 2017/2018, 2018/2019 oraz 2019/2020

Tabela 25. Liczba oddziałów i dzieci w przedszkolach na terenie gminy Śrem w zestawieniu przekrojowym

p-la prowadzone przez JST	2016/2017		2017/2018		2018/2019		2019/2020	
	oddziały	liczba dzieci	oddziały	liczba dzieci	oddziały	liczba dzieci	oddziały	liczba dzieci
P 2	7	173	7	169	7	158	7	161
P 3	7	160	7	156	7	159	7	160
P 5	7	164	7	162	7	155	7	150
P 7	8	183	8	196	9	218	10	229
razem p-la	29	680	29	683	30	690	31	700
oddziały przedszkolne w SP	2016/2017		2017/2018		2018/2019		2019/2020	
	oddziały	liczba dzieci	oddziały	liczba dzieci	oddziały	liczba dzieci	oddziały	liczba dzieci
SP Zbrudzewo	3	52	2	43	3	53	3	52
SP Nochowo	2	45	2	50	2	48	3	61

SP Dąbrowa	3	58	3	59	3	63	2	49
SP Pyszczę	1	9	1	8	1	6	2	46
SP Bodzyniewo	2	48	2	46	2	49	1	11
SP Krzyżanowo	1	16	1	16	1	17	1	14
SP 1	1	19	1	13	1	16	1	14
razem oddziały	13	247	12	235	13	252	13	247
p-la dotowane	2016/2017		2017/2018		2018/2019		2019/2020	
	oddziały	liczba dzieci	oddziały	liczba dzieci	oddziały	liczba dzieci	oddziały	liczba dzieci
P-le Niezapominajka	6	136	6	121	6	119	7	127
P-le Pod Wierzbami	7	164	7	166	7	158	7	150
P-le Słoneczna Szóstka	14	274	12	268	12	263	12	261
P-le Bł. E. Bojanowskiego	6	134	5	105	6	108	6	117
P-le Klub Malucha Bajkowy Świat	3	58	4	82	7	117	8	120
P-le Leśna Polanka	3	48	4	57	3	64	4	60
P-le Leśne Skrzaty	1	16	1	16	1	16	1	16
P-le Kinderki.pl	3	40	5	61	9	125	2	162
P-le Mali Bohaterowie	1	20	1	21	1	21	4	38
P-le Zdolna Ferajna	-	-	2	36	3	41	3	38
razem	44	890	47	933	55	1032	54	1089
RAZEM p-la i oddziały	86	1817	88	1851	98	1974	98	2036

 Tabela 26. *Etaty nauczycielskie i etaty administracji w przedszkolach*

p-la prowadzone przez JST	2016/2017			2017/2018			2018/2019			2019/2020		
	średnia liczba dzieci na oddział	etaty nauczycielskie	etaty administracji i obsługi	średnia liczba dzieci na oddział	etaty nauczycielskie	etaty administracji i obsługi	średnia liczba dzieci na oddział	etaty nauczycielskie	etaty administracji i obsługi	średnia liczba dzieci na oddział	etaty nauczycielskie	etaty administracji i obsługi
P 2	25	14,59	13,00	24	14,80	12,00	23	13,82	14,00	23	14,82	15,00
P 3	23	14,39	13,37	22	17,21	13,37	23	17,69	13,00	23	17,19	14,00
P 5	23	19,59	14,75	23	18,73	14,75	22	17,75	15,00	22	17,73	16,00
P 7	23	17,59	15,87	25	16,75	16,87	24	17,72	18,00	23	23,89	20,00
razem	x	63,96	58,99	x	66,16	56,99	x	66,98	60,00	x	73,63	65,00

 Tabela 27. *Wydatki poniesione na przedszkola i inne formy wychowania przedszkolnego na terenie gminy Śrem*

p-la prowadzone przez JST	Wydatki			
	2016	2017	2018	2019
P 2	1 714 738,29 zł	1 755 788,76 zł	1 804 738,19 zł	1 902 818,55 zł
P 3	1 805 327,27 zł	1 764 486,68 zł	2 011 205,49 zł	2 022 104,92 zł
P 5	2 154 359,84 zł	2 310 228,51 zł	2 249 134,05 zł	2 233 685,14 zł
P 7	1 728 770,74 zł	1 916 745,59 zł	2 343 624,65 zł	2 535 218,53 zł
razem p-la	7 403 196,14 zł	7 747 249,54 zł	8 408 702,38 zł	8 693 827,14 zł
p-la dotowane	Dotacje			
	2016	2017	2018	2019
P-le Niezapominajka	1 323 750,09 zł	1 419 038,61 zł	1 249 698,12 zł	1 337 695,11 zł
P-le Pod Wierzbami	1 524 623,77 zł	1 574 134,10 zł	1 560 298,35 zł	1 628 258,85 zł

P-le Słoneczna Szóstka	2 169 161,80 zł	2 130 241,75 zł	2 027 624,72 zł	2 246 009,90 zł
P-le Bł. E. Bojanowskiego	873 763,77 zł	918 323,31 zł	793 177,31 zł	904 031,03 zł
P-le Klub Malucha Bajkowy Świat	534 160,13 zł	659 782,96 zł	918 365,17 zł	1 134 791,54 zł
P-le Leśna Polanka	345 080,64 zł	394 945,35 zł	479 877,30 zł	504 133,33 zł
P-le Leśne Skrzaty	119 290,87 zł	115 770,24 zł	115 459,20 zł	125 869,44 zł
P-le Mali Bohaterowie	79 026,61 zł	165 816,75 zł	164 756,54 zł	262 228,00 zł
P-le Kinderki.pl	214 146,96 zł	453 886,04 zł	702 752,37 zł	1 227 222,17 zł
P-le Zdolna Ferajna	-	-	392 408,73 zł	511 968,59 zł
razem p-la dotowane	6 770 540,20 zł	7 831 939,11 zł	8 404 417,81 zł	9 882 207,96 zł
RAZEM przedszkola	14 173 736,34 zł	15 579 188,65 zł	16 813 120,19 zł	18 576 035,10 zł

Tabela 28. Liczba uczniów i oddziałów w szkołach prowadzonych przez gminę Śrem

szkoły podstawowe prowadzone przez JST	2016/2017		2017/2018		2018/2019		2019/2020	
	oddziały	liczba uczniów	oddziały	liczba uczniów	oddziały	liczba uczniów	oddziały	liczba uczniów
SP 1	21	441	23	501	25	555	24	530
SP 2	14	307	15	288	14	223	14	264
SP 4	21	493	23	551	24	560	23	532
SP 5	18	469	18	431	19	287	20	443
SP 6	28	686	31	751	34	800	33	771
SP Bodzyniewo	6	98	7	112	8	132	8	136
SP Krzyżanowo	6	46	7	57	8	61	8	58
SP Pyszczę	6	92	7	102	8	117	8	121
SP Dąbrowa	11	223	11	222	12	215	12	230
SP Nochowo	13	305	13	293	12	227	11	221
SP Zbrudzewo	9	145	9	155	9	129	8	134
RAZEM	153	3305	164	3463	173	3306	169	3440

Tabela 29. Średnia liczebność dzieci w oddziałach szkolnych

szkoły podstawowe prowadzone przez JST	2016/2017	2017/2018	2018/2019	2019/2020
	średnia liczba dzieci na oddział	średnia liczba dzieci na oddział	średnia liczba dzieci na oddział	średnia liczba dzieci na oddział
SP 1	21	22	22	22
SP 2	22	19	16	19
SP 4	23	24	23	23
SP 5	26	24	15	22
SP 6	25	24	24	23
SP Bodzyniewo	16	16	17	17
SP Krzyżanowo	8	8	8	7
SP Pyszczę	15	15	15	15
SP Dąbrowa	20	20	18	19
SP Nochowo	23	23	19	20
SP Zbrudzewo	16	17	14	17

Tabela 30. Liczba uczniów i oddziałów szkół prowadzonych przez inne podmioty

szkoły dotowane przez JST	2016/2017		2017/2018		2018/2019		2019/2020	
	oddziały	liczba uczniów	oddziały	liczba uczniów	oddziały	liczba uczniów	oddziały	liczba uczniów
Katolicka Publiczna SP	15	319	18	372	25	402	20	392
Katolickie Publiczne Gimnazjum	6	142	4	94	2	43	-	-
Niepubl. Gimnazjum z kl. przysp.	3	71	2	36	1	15	-	-
Niepubl. Szkoła Podstawowa z kl. przysp.	-	-	3	47	5	39	4	38
Dwujęzyczne Gimnazjum	7	216	4	123	2	60	-	-
PSPKOU	5	107	6	121	7	130	8	137
Razem	36	855	37	793	42	689	32	567

Tabela 31. Etaty nauczycielskie i etaty administracji w szkołach

szkoły prowadzone przez JST	2016/2017		2017/2018		2018/2019		2019/2020	
	etaty n-le	etaty admin. i obsł.	etaty n-le	etaty admin. i obsł.	etaty n-le	etaty admin. i obsł.	etaty n-le	etaty admin. i obsł.
SP 1	45,15	11,50	44,08	11,00	47,19	12,00	43,67	11,00
SP 2	29,95	10,25	31,00	9,25	28,82	11,00	28,00	12,00
SP 4	38,16	9,88	41,16	11,75	44,78	9,75	40,50	11,30
SP 5	45,67	13,50	43,26	13,00	43,02	13,50	44,33	17,10
SP 6	50,00	13,00	55,27	13,00	60,84	13,00	57,75	14,00
SP Bodzyniewo	12,34	5,88	13,94	4,88	16,09	6,64	16,55	8,52
SP Krzyżanowo	12,61	1,60	11,84	1,70	12,16	2,60	12,02	2,10
SP Pysząca	11,62	4,00	13,50	4,00	14,68	4,00	16,06	4,00
SP Dąbrowa	24,08	4,00	24,33	4,00	25,00	7,00	27,71	7,00
SP Nochowo	30,66	5,75	30,53	5,75	27,68	6,25	25,55	8,50
SP Zbrudzewo	23,43	10,00	25,17	10,00	24,63	11,00	24,54	13,25
RAZEM szkoły	389,83	89,36	334,08	88,33	344,89	96,74	336,68	108,77

Tabela 32. Wydatki poniesione w poszczególnych latach

szkoły prowadzone przez JST	Wydatki			
	2016	2017	2018	2019
SP 1	4 118 323,50	4 301 186,42	4 712 060,20 zł	4 830 844,55 zł
SP 2	2 643 331,88	2 681 592,98	2 802 088,14 zł	2 929 401,58 zł
SP 4	3 236 613,06	3 583 969,56	3 914 192,44 zł	4 235 504,88 zł
SP 5	4 337 059,65	4 611 697,55	4 715 322,35 zł	4 850 953,51 zł
SP 6	4 892 930,45	5 085 969,22	5 874 938,37 zł	6 351 170,54 zł
SP Bodzyniewo	1 314 537,19	1 368 606,23	1 590 444,50 zł	1 803 309,45 zł
SP Krzyżanowo	964 060,18	1 002 111,54	1 176 190,18 zł	1 242 161,80 zł
SP Pysząca	1 182 534,16	1 206 027,66	1 445 826,05 zł	1 688 917,95 zł
SP Dąbrowa	2 131 458,26	2 328 433,76	2 572 426,84 zł	2 724 851,82 zł

SP Nochowo	259 4370,80	2 664 839,45	2 642 092,38 zł	2 618 503,41 zł
SP Zbrudzewo	335 2716,44	3 713 073,00	4 103 005,01 zł	4 267 211,92 zł
RAZEM szkoły	30 767 935,57	32 547 507,37	35 548 586,46 zł	37 542 831,41 zł

 Tabela 33. *Dotacje na szkoły prowadzone przez inne niż JST podmioty*

Szkoły podstawowe dotowane przez JST	dotacje			
	2016	2017	2018	2019
Katolicka Publiczna SP	2 022 546,72	2 305 627,49	2 518 059,36	3 411 739,91 zł
Katolickie Publiczne Gimnazjum	1 339 600,42	1 538 077,44	836 659,59	433 387,04 zł
Niepubliczne Gimnazjum z kl. przyspos. (Niepubliczna Szkoła Podstawowa z kl. przyspos.)	460 583,55	353 070,45	293 708,16	332 918,46 zł
SPKOU	588 166,29	720 041,90	988 459,26	1 228 926,00 zł
Razem	4 410 896,98	4 916 817,28	4 636 886,37	5 406 971,41 zł

